

令和3年版 消防年報



 袖ヶ浦市消防本部

は し が き

この消防年報は、令和3年中の消防現勢及び過去の消防業務について収録し、消防行政の運営の指針とするとともに、袖ヶ浦市の消防現況をひろく一般に紹介するために編集したものです。

収録した統計資料は、原則として暦年の統計をもって表していますが、予算・職員数・職員教育訓練状況等については、会計年度によるものです。

袖ヶ浦市消防本部

表紙の説明

令和3年版 消防年報



袖ヶ浦市消防本部

令和3年度
平川消防署
水槽付ポンプ車更新

袖ヶ浦市消防本部
令和4年度
新規採用消防職員
教養研修

目 次

袖ヶ浦市民憲章	・ ・ ・ ・ ・		1
袖ヶ浦市消防憲章	・ ・ ・ ・ ・		
市の概要	・ ・ ・ ・ ・		2
消防力の分布図	・ ・ ・ ・ ・		3
あゆみ	・ ・ ・ ・ ・		4～7
組 織	・ ・ ・ ・ ・		8
財 政	政	令和4年度一般会計予算・ ・ ・ ・ ・	9
		年度別消防費（歳出）内訳・ ・ ・ ・ ・	
		令和4年度消防費内訳表・ ・ ・ ・ ・	10
		消防予算と人口・世帯との比較・ ・ ・ ・ ・	
		令和4年度消防費事業別予算・ ・ ・ ・ ・	11
職 員	員	消防職員所属別配置状況・ ・ ・ ・ ・	12
		消防職員年齢別及び階級別職員数・ ・ ・ ・ ・	
		消防職員研修・ ・ ・ ・ ・	
消 防 団	団	年齢別及び階級別消防団員数・ ・ ・ ・ ・	13
		消防団員数現況・ ・ ・ ・ ・	
		消防団員定数の変遷・ ・ ・ ・ ・	
		消防団員就業状況・ ・ ・ ・ ・	
		消防団員雇用状況・ ・ ・ ・ ・	
		令和3年度消防団表彰一覧・ ・ ・ ・ ・	14
		袖ヶ浦市消防団操法大会結果・ ・ ・ ・ ・	
		消防団の主な行事及び活動・ ・ ・ ・ ・	15
		消防団員基本報酬及び出動報酬・ ・ ・ ・ ・	
		消防団員各種災害等出動（参加）状況・ ・ ・ ・ ・	
通 信 ・ 指 令	令	「ちば消防共同指令センター」について・ ・ ・ ・ ・	16
		袖ヶ浦市内119番入電件数（ちば消防共同指令センター）	17
		119番入電時口頭指導件数（ちば消防共同指令センター）	
		無線の現況・ ・ ・ ・ ・	18
		消防救急無線・ ・ ・ ・ ・	
		無線局数・ ・ ・ ・ ・	
		その他の無線・ ・ ・ ・ ・	
火 災	災	火災発生状況・ ・ ・ ・ ・	19
		令和3年建物火災の概要・ ・ ・ ・ ・	20
		令和3年出火原因別・ ・ ・ ・ ・	
		月別発生状況比較・ ・ ・ ・ ・	21
		年別火災件数の推移・ ・ ・ ・ ・	
		年別火災原因の推移・ ・ ・ ・ ・	
救 急	急	救急事故種別月別出動件数及び搬送人員・ ・ ・ ・ ・	22
		署別救急出動件数及び搬送人員・ ・ ・ ・ ・	
		事故種別年齢区分別傷病程度別搬送人員状況・ ・ ・ ・ ・	23
		現場到着所要時間別出場件数・ ・ ・ ・ ・	24
		収容所要時間別搬送人員・ ・ ・ ・ ・	
		収容所要時間別搬送人員過去比較データ・ ・ ・ ・ ・	
		過去5年間における救急事故種別出動件数及び搬送人員・ ・	25
		救急出動件数と人口・世帯動向及び救急車利用状況・ ・ ・	

		その他災害出動件数・・・・・・・・・・・・・・・・	26
		ドクターヘリ要請実績・・・・・・・・・・・・・・・・	27
		救急救命士の行った特定行為・・・・・・・・	28
		応急手当普及啓発活動・・・・・・・・	29
		救命講習実績・・・・・・・・	
		応急手当普及啓発活動資機材一覧	
救	助	救助事故種別出動件数・・・・・・・・	30
		救助事故種別活動件数・・・・・・・・	
		救助事故種別救助人員数・・・・・・・・	
		救助事故種別月別出動件数及び活動件数	31
車	両	常備車両一覧・・・・・・・・	32
		非常備車両一覧・・・・・・・・	33
		常備車両積載器具一覧	34～40
消	防	消防水利の現況・・・・・・・・	41
特	定	自衛・共同防災組織車両一覧	42
事	業	化学消火薬剤共同備蓄一覧	
所		自衛・共同防災組織に係る防災資機材	
		特定事業所（石油・高圧ガス）貯蔵取扱数量	
		特定事業所における屋外貯蔵タンク（石油類）基数	43
		特定事業所における高圧ガスタンクの基数	
		石油コンビナート等災害防止法に係る行政行為状況	
危	険	危険物製造所等設置状況	44
	物	危険物施設設置等の申請件数	
		危険物事務処理件数（タンク検査）	45
		仮使用承認・仮貯蔵・仮取扱承認事務処理件数	
		危険物事務処理件数（届出関係）	
		危険物保安技術協会への審査委託状況	
防	火	防火対象物の現況	46
対	象	中高層建築物	
物	等	建築確認消防同意件数	47
		各種届出 報告受理件数・防火訓練指導状況	48
幼	年	目的	49
消	防	組織	
ク	ラ	令和3年度事業報告	50
ラ	ブ		
資	料	消防本部・消防署・消防団詰所	51

袖ヶ浦市民憲章

昭和52年10月1日
制 定

美しい緑の山河と近代工業地帯を併せもつ、私たち袖ヶ浦市民は、豊かで平和な郷土をつくるために五つの目標をかかげて市民憲章といたします。

- 1 だれにも思いやりの心で接し 奉仕の心をもちましょう
- 1 受け継いだふるさとの心を愛し 新しい息吹きに満ちたまちにしましょう
- 1 光と緑の自然が調和した 美しい未来の産業都市にしましょう
- 1 老人を尊び 子供に夢と希望をもたせるまちにしましょう
- 1 教養を高め 広い視野にたつて 美しい文化のまちにしましょう

袖ヶ浦市消防憲章

昭和53年1月1日
制 定

私たちは住民の生命と財産を災害から護るという任務に誇りを持ち、明るく住み良いまちづくりと市民の負託に応えるため、五つの目標を掲げ日々前進を約してここに憲章を定める。

- 1 祖国と郷土を愛し、その安全を希求し任務の遂行に全力を尽す。
- 2 規律厳正にして、礼節を重んじ教養を高め、人格の陶冶に努める。
- 3 体力の向上と技能の熟達に励み、有事即応の体制を整える。
- 4 和を尊び友愛協調の精神により、強固なる団結を図る。
- 5 健康で明るく、自信と希望を持って誇りとする。



市の木 しい
(イタジイ・標準和名はスダジイ)
(昭和46年11月3日指定)



市の花 ゆり (ヤマユリ)
(昭和46年11月3日指定)



市の鳥 うぐいす
(昭和46年11月3日指定)

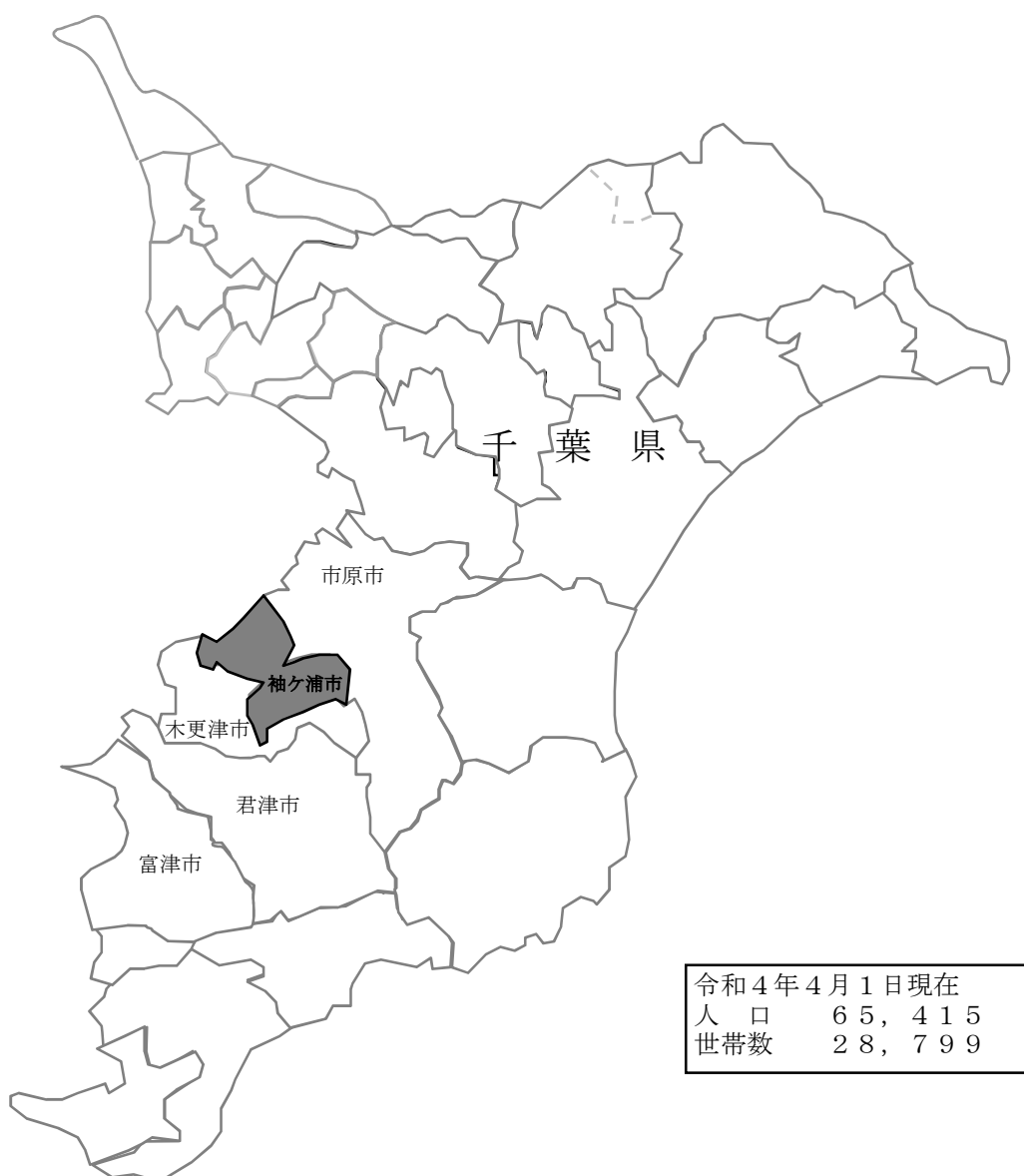
市の概要

地勢・位置・人口



本市は、東京湾沿いの千葉県ほぼ中央（東経139度58分、北緯35度26分）に位置し、面積94.92平方km、東西14km、南北13.5kmの羽を広げた蝶形をなし、平坦な丘陵地帯である。

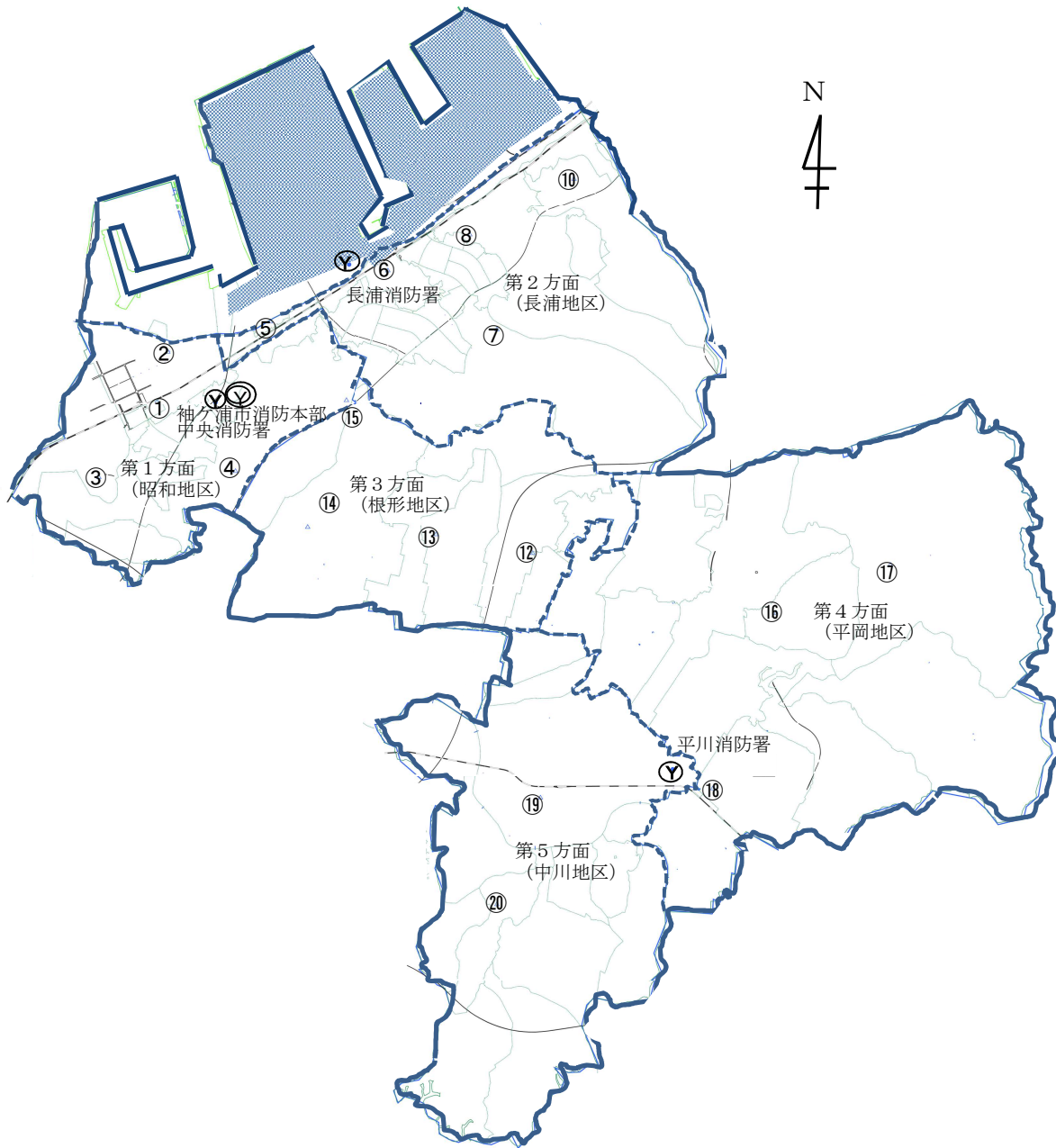
気候は総じて温暖で、自然環境に恵まれている。臨海部では昭和40年代に入り、国の工業化政策により、海岸線が埋め立てられ現在多数の企業が操業し、今日では京葉臨海工業地帯の一翼を担う産業都市へと大きく変貌している。

また、内陸部では計画的な宅地造成が行われ、農業・工業及び住宅の街へと移り変わっている。



消防力の分布図

凡 例	
消防本部	Ⓨ
消防署	Ⓨ
分団詰所	①-⑳
特別防災区域	
方面境界	



あゆみ

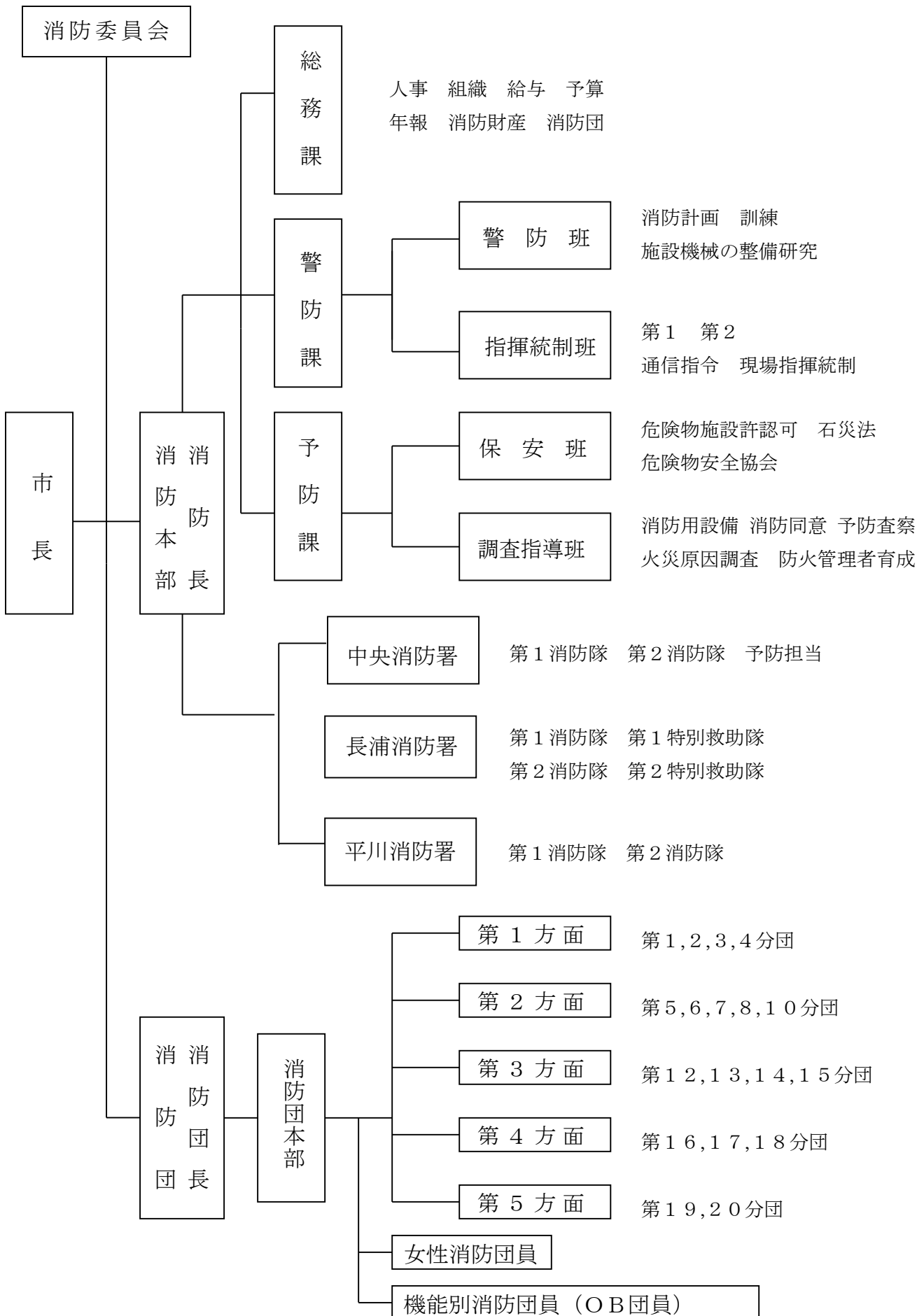
S	46年	11月	3日	袖ヶ浦町と平川町の合併により新生「袖ヶ浦町」となる 袖ヶ浦町消防団23ヶ分団、団員数720名 初代団長 鈴木貞夫氏就任
	47年	4月	15日	消防本部及び消防署設置の政令指定を受ける
		8月	10日	第8回 千葉県消防ポンプ操法大会 最優秀賞
		10月	14日	全国消防ポンプ操法大会第8位入賞 旧第16分団（現在の第13分団）
	48年	4月	1日	消防本部及び署を開設 職員定数50名、初代消防長事務取扱に鈴木等氏就任 指揮車、広報車、化学車、水槽付消防ポンプ車、消防ポンプ車、救急車を各1台 赤バイ2台を配備、消防団を統合し、20分団、団員数610名
		5月	28日	袖ヶ浦町消防本部・消防署庁舎竣工式
		6月	26日	千葉県共済農業協同組合連合会より救急車寄贈
		10月	1日	2代消防長 小幡萬次郎氏就任
		11月	14日	石油コンビナート地区防災総合訓練 長浦地先 36機関参加
	49年	4月	1日	消防本部機構を総務、警防、予防の三課制とする
		5月	15日	富士石油(株)より原液搬送車寄贈
		6月	7日	日本消防協会より広報車寄贈
			29日	救急業務の政令指定を受ける
	50年	4月	29日	消防団長 鈴木貞雄氏 双光旭日章受章
		7月	5日	2代消防団長 安田勝雄氏就任
		8月	5日	第11回 千葉県消防ポンプ操法大会 努力賞 第7分団
	51年	4月	1日	袖ヶ浦町消防署 平川出張所を開設 消防ポンプ車、救急車各1台配備
		5月	1日	消防本部機構を消防、予防の二課制とする
		7月	9日	石油コンビナート等特別防災区域京葉臨海中部地区の政令指定を受ける
		8月	3日	第12回 千葉県消防ポンプ操法大会 努力賞 第13分団
	52年	3月	23日	職員定数96名に改める
		4月	1日	3代消防長 清田有信氏就任
	53年	1月	1日	袖ヶ浦町消防憲章制定
		3月	7日	消防庁長官表彰旗受賞
			15日	職員定数135名に改める
		4月	1日	消防署長浦分遣所を開設 大型高所放水車、大型化学車、原液搬送車、水槽付消防ポンプ車、救急車各1台配備、特別救助隊発足、隊員10名 平川出張所を平川分遣所に名称改正 水槽付消防ポンプ車1台を配備
		7月	25日	第14回 千葉県消防ポンプ操法大会 最優秀賞 第13分団
		10月	11日	消防音楽隊発足、隊員23名
	54年	2月	28日	救助工作車購入 長浦分遣所に配備
		3月	29日	大型給水車購入 本署に配備
		4月	1日	消防団員定数600名以内とする
		5月	1日	平川分遣所新庁舎完成、業務開始
		7月	31日	第15回 千葉県消防ポンプ操法大会 努力賞 第6分団
		12月	6日	4代消防長 事務取扱 阿津義男氏就任
	55年	4月	1日	5代消防長 切替正氏就任
	56年	4月	1日	消防本部消防課を総務課に改める
	57年	2月	1日	3代消防団長 長沢正巳氏就任
		6月	26日	消防団員定数467名以内とする
		8月	19日	第11回 全国救助技術大会 ロープ登はんの部 第3位
		11月	3日	元平川町消防団長 切替二郎氏 単光旭日章受章
			5日	第18回 千葉県消防ポンプ操法大会 努力賞 第2分団
	58年	4月	1日	6代消防長 近藤英一氏 4代消防団長 山田和夫氏就任 分団運営に伴う後援会費の寄付金を廃止、全て町負担とする
		8月	19日	第12回 全国救助技術大会 ロープ登はんの部 第2位
		12月	6日	7代消防長 事務取扱 小泉義弥氏就任
	59年	4月	1日	8代消防長 岡田和一氏就任
		8月	3日	第13回 全国救助技術大会 ロープ登はんの部 上位入賞
	60年	3月	20日	消防本部庁舎増改築完成
		4月	1日	消防本部機構改革により2課1室4係となる 千葉県広域消防相互応援協定を締結する 幼年消防クラブ発足

	60年	11月	13日	県民の消防員 団体の部 表彰受賞
	61年	10月	30日	事務処理用パーソナルコンピューター導入
		11月	3日	元消防課長 仲野勝蔵氏 勲五等瑞宝章受章
		12月	20日	長浦分遣所に消防訓練塔完成
	62年	2月	10日	袖ヶ浦町消防団 日本消防協会より竿頭授受賞
		8月	21日	第16回 全国救助技術大会 ロープ登はんの部 上位入賞
	63年	7月	20日	第24回 千葉県消防ポンプ操法大会 努力賞 第2分団
H	元年	1月	10日	千葉県消防設備保守協会より査察車寄贈
		3月	16日	元消防長 小幡萬次郎氏 単光旭日章受章 叙位正七位
		4月	1日	9代消防長 野口俊夫氏就任
	3年	4月	1日	市制施行により袖ヶ浦市消防本部に名称変更 消防本部、署機構改革により2課1室4係1署2分署となる 初代消防長 渡辺康雄氏就任 初代消防団長 若林道郎氏就任
		8月	28日	第20回全国救助技術大会 ロープ登はん及びはしご登はんの部上位入賞
	4年	2月	18日	救助工作車更新 長浦分署に配備
		3月	31日	第11分団(笠上)廃団(全19ヶ分団)
		4月	1日	千葉県広域消防相互応援協定一部改定
			3日	元消防団長 鈴木貞雄氏 叙位正六位
		8月	28日	第21回 全国救助技術大会 ロープ登はんの部 上位入賞
	5年	4月	1日	消防緊急通信指令施設更新
		8月	20日	第22回 全国救助技術大会 ロープ登はんの部 上位入賞
		11月	3日	元消防団長 山田和夫氏 勲五等瑞宝章受章
	6年	2月	18日	大型高所放水車更新 長浦分署に配備
		4月	1日	2代消防長 長谷川二三男氏就任
		8月	25日	第23回 全国救助技術大会 ロープ登はんの部 上位入賞
	7年	2月	10日	第47回日本消防協会最高榮譽賞 特別表彰「まとい」 受賞
			16日	大型化学車更新 長浦分署に配備
		7月	25日	第31回 千葉県消防ポンプ操法大会 最優秀賞 第13分団
		8月	25日	第24回全国救助技術大会 ロープ登はん及びはしご登はんの部上位入賞
		12月	6日	3代消防長 事務取扱 高品進氏就任
			27日	第12分団詰所 公民館新築のため移転新築
	8年	3月	6日	消防団長 若林道郎氏 消防庁長官功労章受章
			25日	第20分団詰所 道路拡幅のため移転新築
		4月	1日	4代消防長 長谷川貞夫氏就任
		7月	23日	第32回 千葉県消防ポンプ操法大会 優秀賞 第13分団
		8月	23日	第25回 全国救助技術大会 ロープ登はんの部 上位入賞
		11月	14日	初代救急救命士業務開始
		12月	11日	高規格救急自動車購入 本署に配備
	9年	1月	17日	水槽付消防ポンプ車水I-B型更新 長浦分署に配備
		3月	19日	原液搬送車更新 長浦分署に配備
			20日	第1分団詰所 道路拡幅による移転新築
		4月	1日	2代消防団長 石井正信氏就任
		8月	22日	第26回 全国救助技術大会 ロープ登はんの部 上位入賞
		12月	24日	第13分団詰所 全面改修
	10年	1月	19日	可搬式消防ポンプB-3級10台購入 第1分団から第10分団に配備
		4月	1日	5代消防長 染谷勝氏就任
		5月	22日	可搬式消防ポンプB-3級9台購入 第12分団～第20分団に配備
		8月	28日	第27回 全国救助技術大会 ロープ登はんの部 上位入賞
		12月	25日	第8分団詰所 全面改修
	11年	1月	19日	高規格救急自動車購入 平川分署に配備
		3月	11日	消防ポンプ車CD-I型更新 第2分団に配備
			17日	消防ポンプ車CD-II型更新 本署に配備
		4月	1日	3代消防団長 鈴木喜久男氏就任
		12月	6日	6代消防長 事務取扱 進藤秀一氏就任
			15日	第18分団詰所 全面改修
	12年	2月	17日	水槽付消防ポンプ車I-B型更新 本署に配備
		4月	1日	7代消防長 柴崎靖夫氏就任
		11月	1日	袖ヶ浦市消防団女性部として7名にて発足
	13年	1月	23日	緊急消防援助隊部隊登録する

13年	2月15日	消防ポンプ車CD-I型更新 第3分団及び第20分団に配備
	3月15日	第6分団詰所 新築建替え
14年	2月27日	第7分団詰所 移転新築
	3月6日	高規格救急自動車購入 長浦分署に配備
	12月12日	消防ポンプ車CD-I型更新 第15分団及び第16分団に配備
	29日	消防署平川分署 袖ヶ浦市横田213番地に移転 消防署平川分署新築工事竣工し開設
15年	12月10日	日本消防協会より軽可搬消防ポンプ(D-1型) 寄贈される
	3月20日	水槽付消防ポンプ車I-B型更新 平川分署に配備 消防ポンプ車CD-I型更新 平川分署に配備
	4月1日	8代消防長 鈴木武仁氏 4代消防団長 在原嘉憲氏就任
16年	10月23日	第16回全国女性消防操法大会 出場 15位 神奈川県会場
	3月3日	消防ポンプ車CD-I型更新 第8分団及び第10分団に配備
	4月1日	9代消防長 尾高文男氏就任
	29日	元消防団副団長 夢田千洋氏 瑞宝単光章受章 元消防団副団長 大隅栄氏 瑞宝単光章受章
17年	12月15日	第9分団詰所 全面改修
	1月21日	指揮車更新 長浦分署に配備
	3月15日	消防緊急通信指令施設更新
	4月1日	10代消防長 花澤秀雄氏就任
	29日	元消防団長 若林道郎氏 瑞宝双光章受章
	11月3日	元消防団副団長 在原亀久夫氏 瑞宝単光章受章
18年	3月3日	消防ポンプ車CD-I型更新 長浦分署に配備 消防ポンプ車CD-I型更新 第9分団及び第12分団に配備
	7日	緊急消防援助隊物資購入
	9日	高規格救急自動車更新 本署配備
19年	1月15日	第15分団詰所 全面改修
	3月15日	第16分団詰所 移転新築
	4月1日	11代消防長 大森正行氏 5代消防団長 森 豊氏就任
	11月3日	元消防署長 中嶋家誠氏 瑞宝双光章受章
20年	2月23日	救助工作車更新 長浦分署に配備
	3月3日	指揮車更新 本署に配備
	11日	消防ポンプ車CD-I型更新 第5分団及び第19分団に配備
	12日	高規格救急自動車更新 平川分署配備
	17日	第5分団詰所 全面改修
21年	4月1日	消防団年齢制限の撤廃 機能別消防団員(OB団員) 結成
	4月1日	12代消防長 佐久間誠一氏就任 行政改革による組織改正で、本署を中央消防署 長浦分署を長浦消防署 平川分署を平川消防署に名称変更
22年	3月12日	化学車更新 中央消防署に配備 広報2号更新 原調広報車として消防本部へ配備
	4月1日	13代消防長 平野幹雄氏就任
	12月6日	消防査察車更新 消防本部に配備
23年	1月20日	第17分団詰所 移転新築
	2月2日	指令広報車更新 消防本部に配備
	3月3日	高規格救急自動車更新 長浦消防署に配備
	15日	水槽付消防ポンプ車I-B型更新 長浦消防署に配備
	4月1日	14代消防長 花澤敏夫氏就任
	24日	現消防署長 安田勝美氏 瑞宝双光章受章 叙位正七位
24年	4月1日	15代消防長 小林好氏就任
	29日	元消防署長 重城関男氏 瑞宝双光章受章
	7月6日	第41回消防救助技術関東地区指導会 水上の部基本泳法出場
	11月3日	元参事(予防課長事務取扱) 在原盛氏 瑞宝双光章受章
	12月11日	市内119番受付処理が県内20市町村消防本部(局)で運用する「ちば消防共同 指令センター」に切替。県内4番目の仮運用開始。 指揮隊仮運用開始
25年	3月6日	非常備消防 消防救急無線デジタル受令器整備完了
	8日	常備消防 消防救急無線デジタル化完了

25年	4月	1日	6代消防団長 吉田政幸氏就任 「ちば消防共同指令センター」正式運用開始 指揮統制班発足 10名体制で指揮隊運用開始 消防救急デジタル無線運用開始
		14日	消防団本部に消防救急デジタル無線携帯受令器8台配備 全19ヶ分団に消防団用5W出力デジタルトランシーバー配備
		23日	消防長車廃止し多目的連絡車配備
	7月	24日	第42回消防救助技術関東地区指導会 水上の部基本泳法 6位入賞
		22日	第42回全国消防救助技術大会 水上の部基本泳法 上位入賞
	12月	19日	消防本部指令室指令台他撤去及び設備移設改修工事完了
		26年	3月
	4月		1日
	6月	22日	二級河川小櫃川消防用水施設(県施設)オープニングセレモニー
		26日	第50回千葉県消防操法大会(小型ポンプ操法の部)努力賞 第14分団
27年	2月	6日	長浦消防署 大型化学車更新 化学消防ポンプ自動車(大I型)
	4月	1日	17代消防長 小平純一氏就任
7月	29日	元次長(総務課長事務取扱) 石井正義氏 瑞宝双光章受章	
	1日	袖ヶ浦市消防団協力事業所表示制度告示	
28年	25日	第51回 千葉県消防操法大会(ポンプ車操法の部)努力賞 第12分団	
	1月	29日	水槽付消防ポンプ車CD-I型更新 中央消防署に配備
29年	2月	25日	第4分団、第10分団詰所 新築建替え
	6月	1日	袖ヶ浦市高齢者宅住宅用火災警報器設置事業実施要綱告示
30年	2月	23日	大型高所放水車更新 長浦消防署配備
	4月	1日	18代消防長 古川和行氏就任 7代消防団長 佐久間貢氏就任
7月	29日	元平川分署長 江尻操氏 瑞宝単光章受章	
	22日	第53回 千葉県消防操法大会(ポンプ車操法の部)努力賞 第12分団	
1月	31日	高規格救急自動車更新 中央消防署配備	
	2月	28日	第19分団詰所 新築建替え
4月	1日	第8及び9分団組織統合により第8分団となる(全18ヶ分団) 消防団員報酬引き上げ (団員、班長、部長24,000円から団員36,000円、班長37,200円、 部長38,400円、機能別消防団員12,000円から18,000円へ)	
	8月	4日	第54回千葉県消防操法大会(小型ポンプ操法の部)努力賞 第12分団
11月	20日	千葉アクア生コンクリート協同組合と「災害時における消防用水等の確保に関する協定」締結	
	12月	10日	消防ポンプ車CD-I型更新 平川消防署に配備
31年	16日	元副参事 重田元廣氏 瑞宝単光章受章 叙位正七位	
	2月	17日	小型動力ポンプ付き積載車更新 第14分団及び第17分団に配備
R 元年	4月	1日	19代消防長 大野勝美氏就任
	5月	21日	元次長(総務課長事務取扱) 飯島利和氏 瑞宝双光章受章
2年	2月	1日	袖ヶ浦市学生消防団活動認証制度告示
	16日	小型動力ポンプ付き積載車更新 第1分団及び第4分団に配備	
19日	高規格救急車更新 平川消防署に配備		
	26日	第8分団詰所 新築建替え	
3月	26日	富士石油株式会社袖ヶ浦製油所と「災害時における消防車両等への燃料供給に関する協定」締結	
4月	1日	20代消防長 末吉幸夫氏就任 袖ヶ浦市初となる女性消防吏員採用	
	11月	3日	元消防長 小林好氏 瑞宝双光章受章
3年	1月	29日	高規格救急車更新 長浦消防署に配備
	3月	31日	消防音楽隊活動休止
4月	1日	8代消防団長 景山幸雄氏就任	
	4月	29日	行政改革による組織改正で、消防本部警防課新設 元平川消防署長 佐久間実氏 瑞宝双光章受章 元中央消防署副署長 稲毛俊昭氏 瑞宝単光章受章
7月	14日	元平川消防署隊長 杉山滋氏 瑞宝単光章受章 叙位正七位	
	11月	3日	元中央消防署長 神子秀男氏、元平川消防署長 小泉啓一氏 瑞宝双光章受章
4年	3月	5日	水槽付消防ポンプ車I-B型更新 平川消防署に配備
	3月	20日	第14分団詰所 新築建替え
4月	1日	21代消防長 苺米幹隆氏就任 消防団員出動報酬引き上げ (災害出動報酬1,300円⇒8,000円、1日の累計活動時間が4時間未満4,000円)	

組 織



財 政
令和4年度一般会計予算
歳入

単位：千円

区分	予算額		構成比	
	本年度	前年度	本年度	前年度
市税	14,006,505	12,924,849	49.616%	47.676%
地方譲与税	371,155	358,252	1.315%	1.321%
利子割交付金	4,500	5,100	0.016%	0.019%
配当割交付金	43,900	40,300	0.156%	0.149%
株式等譲渡所得割交付金	53,600	28,700	0.190%	0.106%
法人事業税交付金	162,000	149,700	0.574%	0.552%
地方消費税交付金	1,490,600	1,370,500	5.280%	5.055%
ゴルフ場利用税交付金	92,100	91,300	0.326%	0.337%
自動車取得税交付金	1	1	0.000%	0.000%
環境性能割交付金	37,400	29,740	0.132%	0.110%
地方特例交付金	109,333	292,168	0.387%	1.078%
地方交付税	40,000	40,000	0.142%	0.148%
交通安全対策特別交付金	8,000	8,000	0.028%	0.030%
分担金及び負担金	407,048	410,433	1.442%	1.514%
使用料及び手数料	431,241	415,942	1.528%	1.534%
国庫支出金	3,965,719	3,855,744	14.048%	14.223%
県支出金	2,142,518	1,844,660	7.590%	6.804%
財産収入	27,328	79,373	0.097%	0.293%
寄附金	60,000	60,000	0.213%	0.221%
繰入金	1,300,100	1,797,996	4.605%	6.632%
繰越金	300,000	300,000	1.063%	1.107%
諸収入	541,052	550,542	1.917%	2.031%
市債	2,635,900	2,456,700	9.337%	9.062%
合 計	28,230,000	27,110,000	100.000%	100.000%

歳出

単位：千円

区分	予算額		構成比	
	本年度	前年度	本年度	前年度
議会費	272,866	274,210	0.967%	1.011%
総務費	5,106,473	4,852,024	18.089%	17.898%
民生費	10,510,731	9,936,406	37.232%	36.652%
衛生費	3,615,409	2,756,614	12.807%	10.168%
労働費	1,207	1,197	0.004%	0.004%
農林水産業費	586,219	646,575	2.077%	2.385%
商工費	571,692	569,827	2.025%	2.102%
土木費	1,713,164	2,404,674	6.069%	8.870%
消防費	1,332,240	1,252,660	4.719%	4.621%
教育費	2,764,243	2,826,794	9.792%	10.427%
災害復旧費	5,350	506	0.019%	0.002%
公債費	1,650,406	1,488,513	5.846%	5.491%
予備費	100,000	100,000	0.354%	0.369%
合 計	28,230,000	27,110,000	100.000%	100.000%

年度別消防費(歳出)内訳

単位：千円

科目	年度	令和4年度	令和3年度	令和2年度
常備消防費		1,173,365	1,029,073	1,033,089
非常備消防費		69,660	69,184	69,459
消防施設費		89,215	154,403	95,566
合計		1,332,240	1,252,660	1,198,114
一般会計予算		28,230,000	27,110,000	23,970,000
構成率(%)		4.719%	4.621%	4.998%

令和4年度消防費内訳表

単位：千円

区 分	常備消防費		非常備消防費		消防施設費		横計		構成比	
	本年度	前年度	本年度	前年度	本年度	前年度	本年度	前年度	本年度	前年度
1 報酬	530	119	21,914	17,171			22,444	17,290	1.68%	1.38%
2 給料	412,950	409,099					412,950	409,099	31.00%	32.66%
3 職員手当等	349,114	349,550					349,114	349,550	26.21%	27.90%
4 共済費	139,001	139,257					139,001	139,257	10.43%	11.12%
7 報償費	518	493	109	110			627	603	0.05%	0.05%
8 旅費	1,058	967	439	3,985	180	100	1,677	5,052	0.13%	0.40%
10 需用費	43,735	41,920	8,093	8,641	12	465	51,840	51,026	3.89%	4.07%
11 役務費	10,761	9,491	1,941	1,800	68	93	12,770	11,384	0.96%	0.91%
12 委託料	123,002	23,261	290	316		283	123,292	23,860	9.25%	1.90%
13 使用料及び賃借料	10,122	9,788					10,122	9,788	0.76%	0.78%
14 工事請負費	40,249	5,485			71,188	144,456	111,437	149,941	8.36%	11.97%
15 原材料費	46	42					46	42	0.00%	0.00%
16 公有財産購入費								0	0.00%	0.00%
17 備品購入費	12,722	16,367	994	1,058	570	880	14,286	18,305	1.07%	1.46%
18 負担金・補助及び交付金	28,492	22,727	35,511	35,557	17,024	7,961	81,027	66,245	6.08%	5.29%
26 公課費	1,065	507	369	546	173	165	1,607	1,218	0.12%	0.10%
小計	1,173,365	1,029,073	69,660	69,184	89,215	154,403	1,332,240	1,252,660	100.00%	100.00%

消防予算と人口・世帯との比較

単位：千円

年度区分	一人あたり	1世帯あたり
平成28年度	22	53
平成29年度	20	49
平成30年度	21	49
令和元年度	19	44
令和2年度	19	45
令和3年度	19	44
令和4年度	20	46

令和4年度消防費事業別予算

単位：千円

常備消防費	
一般職人件費	901,065
消防委員運営事業	128
職員研修事業	5,220
福利厚生費	2,310
出初式等運営事業	672
総務運営事務費	11,578
火災予防啓発事業	1,535
危険物規制事業	12,904
指令業務運営事業	15,616
消防署警防活動運営事業	23,895
緊急消防援助隊派遣事業	295
無線県域及び共同指令センター運営事業	23,315
警防運営事業	96,075
維持管理費	60,211
車両維持管理費	18,546
小計	1,173,365

単位：千円

非常備消防費	
消防団活動運営事業	56,572
操法大会運営事業	3,491
消防団維持管理事業	9,597
小計	69,660

単位：千円

消防施設費	
消防水利整備管理事業	17,596
非常備車両購入事業	26,674
消防用車両購入事業	44,945
小計	89,215

単位：千円

消防費事業別予算合計	1,332,240
------------	-----------



職 員

消防職員 所属別配置状況

令和4年4月1日現在

所属	階級	計	監	司令長	司令	司令補	士長	副士長	消防士	その他
消防長		1	1							
総務課	課長級	2		2						
	担務制	5			1	4(再任用1)				
	市危機管理課派遣	1				1				
警防課	課長級	1		1						
	警防班	3			1	2				
	指揮統制班	10		2	4	3(再任用2)	1			
	ちば共同指令センター派遣	2				1	1			
予防課	課長級	2		2						
	調査指導班	4				2(再任用1)	2			
	保安班	4			1	1	2			
消防署	中央	33		2	3	9(再任用2)	8		11	
	長浦	36		2	2	16(再任用5)	9		7	
	平川	30		2	2	10(再任用4)	6		10	
合 計		134	1	13	14	49	29		28	

条例定数135名

消防職員 年齢別及び階級別職員数

令和4年4月1日現在

階級	年齢	計	51歳 以上	46歳～ 50歳	41歳～ 45歳	36歳～ 40歳	31歳～ 35歳	26歳～ 30歳	21歳～ 25歳	20歳 以下
消防監		1	1							
司令長		13	10	3						
司令		14		9	5					
司令補		49	15(再任用15)		6	10	13	5		
士長		29					5	16	8	
副士長										
消防士		28						1	18	9
合 計		134	26	12	11	10	18	22	26	9

消防職員研修

令和4年4月1日現在

区分	年度	29年度	30年度	元年度	2年度	3年度	4年度 計画
消防 大学 校	新任消防長科				1		
	予防科					1	
	警防科		1				
	救急科						
	救助科	1					
	幹部科			1			
	危険物科						
	緊急消防援助講習						
	放射性物質災害講習						
	危機管理講習						
	危機管理セミナー						
	違反是正講習会						
救急救命士養成所							
薬剤投与追加講習(救命士養成所)							
千葉 県 消 防 学 校	初任科	7	8	8	3	5	6
	警防科						
	救助科	1	2	2		1	2
	水難救助科			2	1	1	1
	予防科						
	火災調査科	1		1	1	2	2
	予防査察科		1			2	2
	危険物科	1				1	
	救急科	2	2	2		2	5
	訓練指導科	2	2	2		2	2
	初級幹部科						
	中級幹部科	2	1	1			1
	幹部特別研修						
	はしご講習会						
	特殊災害科					1	2
	気管挿管講習						
	薬剤投与救命士再教育科			1			
一般救命士再教育科			1				
救急救命士処置範囲追加講習	2						
救急隊長再教育			1				
指導救命士養成研修			1				1
救急救命士研修、JPTEC講習他		23	22	23	11		20
潜水士受験講習		1	2	2		1	2
小型移動式クレーン・玉掛講習		2	2	2	2	4	2
災害事例研究会他(火災科学セミナー含む)		13	13	3	2	2	4
酸素欠乏・硫化水素主任技能		4	4	4	4	4	4
チェーンソー特別教育						6	6
フルハーネス特別教育						6	6
テクニカルロープレスキュー特別教育							2
合 計		62	61	56	25	41	70

消 防 団

年齢別及び階級別消防団員数

令和4年4月1日現在

階級	年齢	年齢別								
		小計	51歳以上	46歳～50歳	41歳～45歳	36歳～40歳	31歳～35歳	26歳～30歳	21歳～25歳	20歳以下
団	長	1	1							
	うち女性									
副 団	長	7		3	4					
	うち女性									
分 団	長	18	2		3	7	5	1		
	うち女性									
副 分 団	長	18		2	3	3	8	2		
	うち女性									
部	長	37	2	4	8	9	8	5	1	
	うち女性									
班	長	73	1	7	11	24	18	11	1	
	うち女性									
団 員		209	36	44	46	29	25	19	7	3
	うち女性	11	1	4	4	1				1
合 計		363	42	60	75	72	64	38	9	3
	うち女性	11	1	4	4	1				1

消防団員数現況

各年度4月1日時点

	令和2年度	令和3年度	令和4年度
基本団員数	331	326	302
女性団員	16	14	11
O B 団員	48	49	50
合計	395	389	363
平均年齢	39.1	39.6	39.7

消防団員定数の変遷

	昭和46年度	昭和48年度	昭和54年度	昭和57年度	平成4年度	平成30年度
分 団 の 数	23	20	20	20	19	18
条 例 定 数	720	610	600	467	467	467

消防団員就業状況

	令和2年度	令和3年度	令和4年度
市内就業者	204	227	184
市外就業者	191	162	179
合計	395	389	363

消防団員雇用状況

	令和2年度	令和3年度	令和4年度
被雇用者	330	339	293
自営業	44	30	45
家族従事	12	8	17
その他	9	12	8
合計	395	389	363

令和3年度消防団表彰一覧

種別	階級	計	団長	副団長	分団長	副分団長	部長	班長	団員
消防庁長官永年勤続功労章									
日本消防協会長功績章		1		1					
日本消防協会長精績章		2		1					1
日本消防協会長勤続章									
千葉県知事特別功労章									
千葉県知事永年勤続功労章		1			1				
千葉県知事功労章		2					1		1
千葉県知事精勤章		6				1		1	4
千葉県消防協会長特別功労章		1	1						
千葉県消防協会長永年勤続功労章		4							4
千葉県消防協会長功績章		1		1					
千葉県消防協会長功労章		2		2					
千葉県消防協会長精勤章		6		1				3	2
千葉県消防協会長感謝状									
千葉県防災危機管理部長章		9			2			2	5
千葉県消防協会君津支部長特別功労章									
千葉県消防協会君津支部長功労章		12			6			2	4
袖ヶ浦市長章		13			2		3	2	6
袖ヶ浦市消防団長章		14					5	5	4
合計		74	1	6	11	1	9	15	31

袖ヶ浦市消防団操法大会結果

年度	結果	ポンプ車			小型ポンプ		
		優勝	準優勝	3位	優勝	準優勝	3位
平成17年度		7分団	1分団	6分団	13分団	2分団	14分団
平成18年度		14分団	13分団	2分団	7分団	1分団	6分団
平成19年度		14分団	13分団	1分団	2分団	18分団	5分団
平成20年度		7分団	15分団	18分団	6分団	14分団	13分団
平成21年度		13分団	18分団	5分団	15分団	7分団	14分団
平成22年度		7分団	14分団	6分団	13分団	1分団	18分団
平成23年度	3.11東日本大震災のため操法大会開催自粛						
平成24年度		13分団	18分団	16分団	15分団	14分団	7分団
平成25年度	隔年実施のため開催無し（支部代表 ポンプ車18分団・小型14分団）						
平成26年度		2分団	12分団	1分団	14分団	15分団	6分団
平成27年度	隔年実施のため開催無し（支部代表 ポンプ車12分団・小型15分団）						
平成28年度		14分団	12分団	2分団	7分団	13分団	18分団
平成29年度	隔年実施のため開催無し（支部代表 ポンプ車12分団・小型13分団）						
平成30年度		19分団	18分団	7分団	12分団	2分団	13分団
令和元年度	隔年実施のため開催無し（支部代表 ポンプ車18分団・小型2分団）						
令和2年度	新型コロナウイルス感染症拡大防止のため、中止						
令和3年度	新型コロナウイルス感染症拡大防止のため、中止						

消防団の主な行事及び活動

月	主な行事及び活動
4	消防団員辞令交付式【中止】 全団員規律訓練【中止】 第1回団本部・分団長会議 第1回千葉県消防協会君津支部会議
5	OB団員意見交換会【中止】 消防団幹部視察研修【中止】 第2回団本部・分団長会議【第1回臨時団本部会議へ変更】 消防団員特別研修（女性消防団員科）
6	第26回袖ヶ浦市消防操法大会【中止】
7	第42回千葉県消防協会君津支部消防操法大会【中止】 第57回千葉県消防操法大会【中止】
8	第2回千葉県消防協会君津支部会議 【第2回臨時団本部会議】
9	消防団救急・揚水・救出訓練【中止】 第3回団本部・分団長会議【中止】、第1回女性消防団員会議【書面】
10	袖ヶ浦市地区別防災訓練 市町村消防長・消防団長会議 消防団員救助用資機材技術講習 千葉県消防殉職者慰霊祭【開催規模縮小 袖ヶ浦市参列なし】
11	消防団員特別研修（指導員研修） 秋季火災予防運動
12	第3回千葉県消防協会君津支部会議【書面】 第4回団本部・分団長会議【第3回臨時団本部会議へ変更】 歳末特別警戒
1	消防出初式【中止】 消防団員特別研修（消防団活性化推進コース）
2	第5回団本部・分団長会議【年度末提出書類説明会へ変更】 消防団幹部意見交換会【中止】 第4回君津支部会議【書面】 女性消防団員活性化シンポジウム【中止】 消防団員特別研修（指揮幹部科現場指揮課程）
3	春季火災予防運動 【第4回臨時団本部会議】 消防団員特別研修（指揮幹部科分団指揮課程、チェーンソー特別教育）

【】内は新型コロナウイルス感染症対応

消防団員基本報酬及び出動報酬

令和4年4月1日現在 単位：円

区分	階級	団長	副団長	本部長及び 本部部长	分団長	副分団長	部長	班長	団員	機能別消防団員 (OB団員)
基本報酬（月額）		19,000	13,000	11,000	8,500	4,400	3,200	3,100	3,000	1,500
災害出動報酬（火災・風水害等）		8,000（1日あたり、ただし1日の出動時間の累計が4時間未満の場合4,000）								
その他の出動報酬（警戒・訓練等）		1,300（1日あたり）								

消防団員各種災害等出動（参加）状況

令和3年度

別 回数・延人員数	災害等	訓練等	会議等	操法等
年間延出動回数（回）	8	26	8	
出動（参加）延人員数（人）	213	238	85	

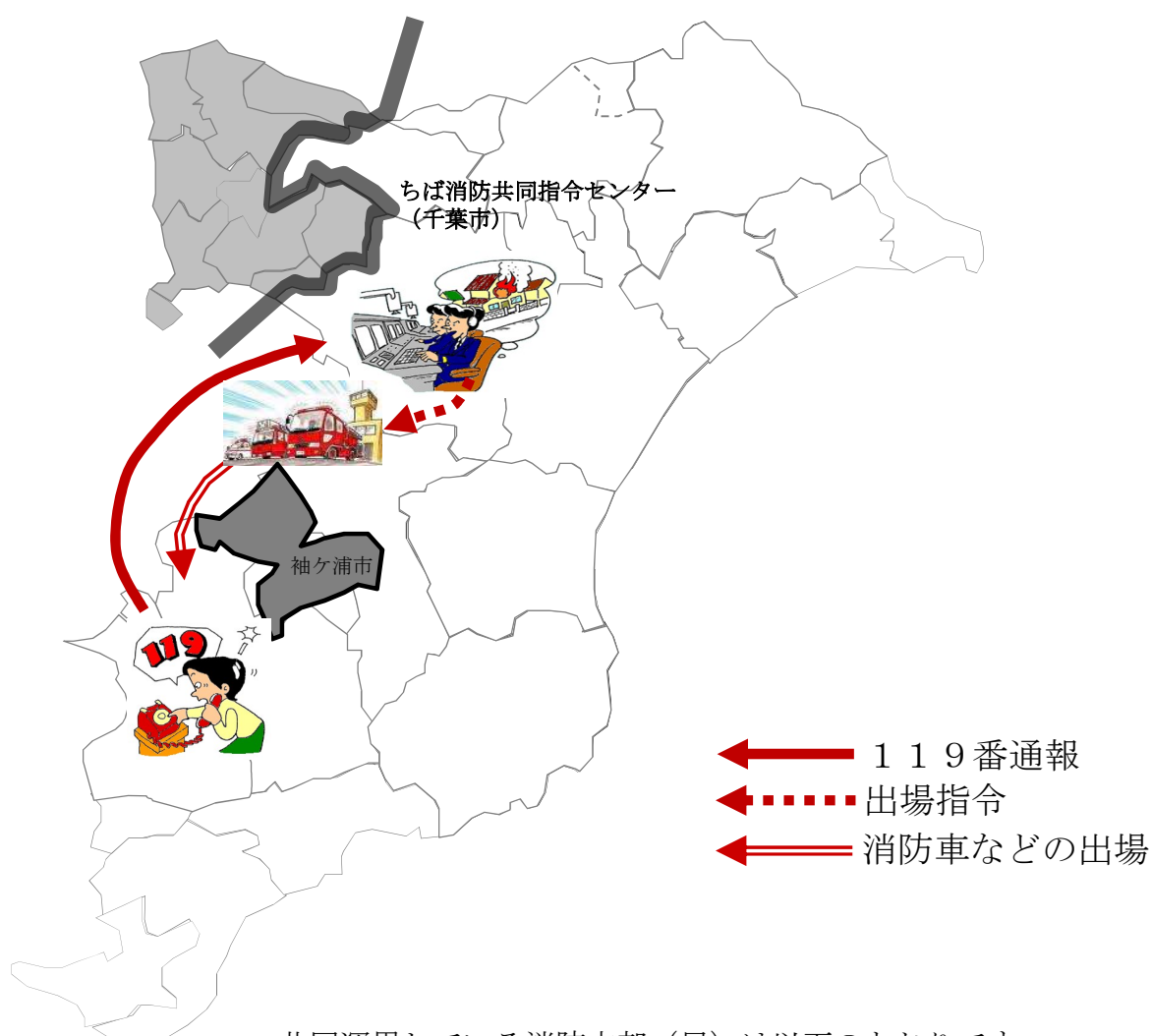
通信・指令

「ちば消防共同指令センター」について

袖ヶ浦市内の119番通報は、千葉市消防局内の「ちば消防共同指令センター」で受け付けています。

この「ちば消防共同指令センター」は、千葉県の北東部・南部を管轄する20消防本部（局）の119番通報の受信や、消防車や救急車の無線管制等の通信指令業務の運用を共同で行っています。

共同運用を行うことで、業務の効率化が図られるとともに、各消防本部（局）の連携及び情報の共有化が可能となり、隣接地域や大規模な災害時の相互応援体制が充実強化されます。



共同運用している消防本部（局）は以下のとおりです。

袖ヶ浦市、木更津市、君津市、富津市、千葉市、銚子市、成田市、旭市、市原市、四街道市、富里市、栄町、安房郡市広域市町村圏事務組合、長生郡市広域市町村圏組合、匝瑳市横芝光町消防組合、山武郡市広域行政組合、香取広域市町村圏事務組合、佐倉市八街市酒々井町消防組合、印西地区消防組合、夷隅郡市広域市町村圏事務組合 以上「20」の消防本部（局）

袖ヶ浦市内 1 1 9 番入電件数(ちば消防共同指令センター)

災害種別等 月	火災	救急	救助	左以外の災害	いたずら	間違い	その他	合計
1	4	181	2	36	1	18	64	306
2	10	170	3	33	0	19	38	273
3	11	166	3	45	2	14	37	278
4	13	183	2	39	2	25	88	352
5	2	189	1	31	0	14	46	283
6	2	195	2	38	3	13	52	305
7	3	261	3	44	0	15	78	404
8	3	226	1	34	1	21	62	348
9	2	163	2	26	0	11	45	249
10	1	234	2	34	0	22	55	348
11	12	162	2	30	1	21	54	282
12	7	187	4	47	0	18	43	306
合計	70	2,317	27	437	10	211	662	3,734
前年	70	2,267	19	406	9	168	596	3,535
増減	0	50	8	31	1	43	66	199

※その他については、各災害の間合せ・119番通報試験等が含まれます。

袖ヶ浦市内 1 1 9 番入電時口頭指導件数(ちば消防共同指令センター)

指導内訳 月	気道確保	人工呼吸	胸部圧迫	心肺蘇生	除細動	止血	固定	移動	体位	創傷処置	その他	指導拒否
1	3	0	16	0	0	17	0	0	5	0	0	4
2	5	0	13	0	0	12	0	0	2	0	1	0
3	1	0	15	0	0	25	0	0	1	0	0	1
4	2	0	23	0	0	23	0	0	3	0	0	2
5	3	0	13	0	0	20	0	0	2	0	1	0
6	2	0	5	0	0	7	0	0	1	0	1	0
7	2	0	4	0	0	9	0	0	3	0	1	0
8	1	0	5	0	0	10	0	0	2	0	1	1
9	1	0	5	0	0	10	0	0	1	0	0	0
10	0	0	7	0	0	15	0	0	1	0	0	0
11	2	0	13	0	0	17	0	0	3	0	0	1
12	0	0	9	0	0	13	0	0	5	0	2	0
合計	22	0	128	0	0	178	0	0	29	0	7	9
前年	23	0	106	0	0	144	0	1	33	1	17	8
増減	-1	0	22	0	0	34	0	-1	-4	-1	-10	1

無線の現況

消防救急無線

令和4年4月1日現在

袖ヶ浦市に免許された電波の型式、周波数及び空中線電力

型式	周波数			空中線電力
デジタル波 5K80GID	袖ヶ浦波	260 MHz帯	2波	5W
	木更津波	260 MHz帯	2波	5W
	市原波	260 MHz帯	5波	5W
	主運用波	260 MHz帯	7波	5W
	統制波	260 MHz帯	3波	5W

※デジタル波は近隣の木更津市・市原市の周波数を実装している

※デジタル波は基地局を中継した折り返し波と各局直接波による二通りの交信がある

無線局数

デジタル波局	陸上移動局（車載）	24局
	陸上移動局（可搬型）	1局
	陸上移動局（卓上型）	1局
	遠隔制御器	1台
	陸上移動局（携帯）	28局
消防団受令機（デジタル波）	260 MHz帯 1波	車載18台
	260 MHz帯 1波	携帯 8台

その他の無線

千葉県防災相互無線	調整局（可搬型）	158.35MHz	1局	10W
	陸上移動局（携帯）	158.35MHz	2局	5W
袖ヶ浦市防災行政無線	陸上移動局（携帯型）	351.38MHz	1局	5W
袖ヶ浦市防災行政無線（広報）	遠隔制御器	69.15MHz	1台	X
署活動用携帯無線	陸上移動局（携帯）	400MHz帯	47局	1W
簡易業務無線（消防団）	陸上移動局（携帯）	350MHz帯	30局	5W

火 災

火 災 発 生 状 況

令和3年の火災と前年比較

区 分		単位	令和3年 (A)	令和2年 (B)	増 減 (A) - (B) = (C)
総 件 数		件	22	35	-13
種 別 (件数)	建 物 火 災	件	7	11	-4
	林 野 火 災	〃	0	1	-1
	車 両 火 災	〃	2	4	-2
	船舶・航空機 火 災	〃	0	0	0
	その他の火災	〃	13	19	-6
焼失面積	建 物	m ²	754	496	258
	林 野	a	0	36	-36
	車 両	台	1	4	-3
	船舶・航空機 火 災	隻・機	0	0	0
	そ の 他	m ²	4,771	5,494	-723
損害見積額	建 物 火 災	千円	6,754	30,004	-23,250
	林 野 火 災	〃	0	0	0
	車 両 火 災	〃	1,717	1,051	666
	船舶・航空機 火 災	〃	0	0	0
	その他の火災	〃	0	154	-154
死 者	人	0	2	-2	
負 傷 者	人	1	2	-1	
出 火 率	%	1.07	1.69	-0.62	

※ 出火率とは、人口1万人当たりの出火（建物）件数をいう。

令和3年建物火災の概要

		焼 損 棟 数 (棟)	
全	焼	6	
半	焼	1	
部	分	焼	1
ぼ	や	3	
合	計	11	

		り災世帯数 (世帯)
全	損	2
半	損	0
小	損	4
合	計	6

建物火災1件当たり

焼 損 面 積	107.7	m ²
損 害 額	965	千円
焼 損 棟 数	1.57	棟
り 災 世 帯 数	0.86	世帯
り 災 人 数	1.29	人

令和3年出火原因別

原 因	件 数	率
焚き火 野焼きの拡大	7	32%
放 火 (放火の疑い含む)	0	0%
火 遊 び	1	5%
電 気	2	9%
こ ん ろ	0	0%
た ば こ	2	9%
そ の 他	6	27%
不 明	4	18%
合 計	22	100%



月別発生状況比較

各月

	計	1	2	3	4	5	6	7	8	9	10	11	12
平成29年	24	4	2	2	3	2	2	3	0	1	1	1	3
平成30年	41	7	5	4	2	4	1	0	8	0	1	3	6
令和元年	26	2	3	2	2	1	2	3	1	5	0	2	3
令和2年	35	2	10	4	4	3	1	1	3	1	3	2	1
令和3年	22	3	5	2	2	1	0	2	1	1	1	1	3

年別火災件数の推移

各年

	29	30	R元	R2	R3
建物火災	11	17	9	11	7
林野火災	3	2	0	1	0
車両火災	1	2	3	4	2
船舶・航空機火災	1	1	0	0	0
その他の火災	8	19	14	19	13
合計	24	41	26	35	22

年別火災原因の推移

各年

	29	30	R元	R2	R3
焚き火 野焼きの拡大	8	12	7	13	7
放火 (放火の疑い含む)	4	7	4	4	0
火遊び	1	0	0	0	1
電気	2	3	3	2	2
こんろ	2	1	1	2	0
たばこ	1	1	0	1	2
その他	5	10	2	9	6
不明	1	7	9	4	4
合計	24	41	26	35	22

救 急

救急事故種別月別出動件数及び搬送人員

上段：件
下段：人

事故種別 月別	計	火 災	自然 災害	水 難	交通 事故	労働 災害	運動 競技	一 般 負 傷	加 害	自 損 行 為	急 病	そ の 他
令和3年	1	228 187	1	1 1	24 24	2 2	1 1	34 31	2 1	3 1	144 114	16 12
	2	194 171	2		9 9	4 4	1 1	30 28		1 1	131 115	16 13
	3	217 185	2 1		3 20 19	4 4	1 1	28 23	2 2	1 1	142 126	14 10
	4	216 197	1		17 16	4 4		38 36	2 2	1 1	143 131	10 8
	5	217 189			15 14	4 4	2 2	29 24	1 1	3 2	142 129	21 13
	6	232 207			25 23	5 5	1 1	29 30	2 2	5 4	149 131	16 11
	7	285 254	1		22 20	4 4	6 6	35 31		1 1	195 174	21 18
	8	259 223			18 17	1 1	1 1	28 28	1 1	1 1	192 161	17 15
	9	212 179			18 17	8 9		30 26	2 1	1 1	136 117	17 9
	10	269 241	1		23 24	4 4	1 1	47 46		1 1	164 143	28 23
	11	207 178			25 28	2 2	2 2	26 25		2 2	124 105	26 14
	12	235 204	3		30 29	6 5	2 2	36 34		2 2	136 115	20 17
	合計	2,771 2,415	11 1	1 1	3 246 240	48 47	18 18	390 362	12 8	22 14	1,798 1,561	222 163
	前年	2,726 2,395	21 4		1 1	244 237	57 56	10 10	383 349	11 11	29 19	1,753 1,537
増減	45 20	-10 -3	1 1	2 -1	2 3	-9 -9	8 8	7 13	1 -3	-7 -5	45 24	5 -8

署別救急出動件数及び搬送人員

署別 月	中央署		長浦署		平川署		合計		
	出動件数	搬送人員	出動件数	搬送人員	出動件数	搬送人員	出動件数	搬送人員	
令和3年	1	81	66	88	70	59	51	228	187
	2	63	55	86	75	45	41	194	171
	3	80	69	91	76	46	40	217	185
	4	73	68	82	71	61	58	216	197
	5	78	75	90	71	49	43	217	189
	6	75	64	99	87	58	56	232	207
	7	106	97	115	98	64	59	285	254
	8	94	79	105	93	60	51	259	223
	9	79	66	82	69	51	44	212	179
	10	97	86	106	96	66	59	269	241
	11	68	59	86	75	53	44	207	178
	12	88	76	87	75	60	53	235	204
合計	982	860	1,117	956	672	599	2,771	2,415	
前年	988	883	1,027	882	711	630	2,726	2,395	
増減	-6	-23	90	74	-39	-31	45	20	

事故種別年齢区分別傷病程度別搬送人員状況

年齢区分	事故種別		計	火災	自然災害	水難	交通事故	労働災害	運動競技	一般負傷	加害	自損行為	急病	その他
	傷病程度													
新生児	死亡													
	重症													
	中等症													
	軽症		1							1				
	その他													
	計		1							1				
乳幼児	死亡													
	重症		1										1	
	中等症		10				1			2			5	2
	軽症		107				7			44			56	
	その他													
	計		118				8			46			62	2
少年	死亡													
	重症		1										1	
	中等症		12				3		4				4	1
	軽症		71				14		11	22	1		23	
	その他													
	計		84				17		15	22	1		28	1
成人	死亡		14					1	1			1	11	
	重症		34				4	3		2		2	16	7
	中等症		252				17	19		17	3	3	157	36
	軽症		595				148	19		54	3	4	364	1
	その他													
	計		895				169	42	3	73	6	10	548	44
高齢者	死亡		39							3		1	35	
	重症		83	1			2			4			68	8
	中等症		673				9	5		93	1	3	458	104
	軽症		522		1		35			120			362	4
	その他													
	計		1,317	1	1		46	5		220	1	4	923	116
合計	死亡	当年	53					1	1	3		2	46	
		前年	63					1	3	4		2	53	
		増減	-10					-1	-2	-1		0	-7	
	重症	当年	119	1			6	3		6		2	86	15
		前年	88	2			9	3		6		3	59	6
		増減	31	-1			-3	0		0		-1	27	9
	中等症	当年	947				30	24	4	112	4	6	624	143
		前年	955				37	24	2	100		7	624	161
		増減	-8				-7	0	2	12	4	-1		-18
	軽症	当年	1,296		1		204	19	13	241	4	4	805	5
		前年	1,289	2		1	190	26	8	239	11	7	801	4
		増減	7	-2	1	-1	14	-7	5	2	-7	-3	4	1
	その他	当年												
		前年												
		増減												
計	当年	2,415	1	1		240	47	18	362	8	14	1,561	163	
	前年	2,395	4		1	237	56	10	349	11	19	1,537	171	
	増減	20	-3	1	-1	3	-9	8	13	-3	-5	24	-8	

※「その他」とは、医師の診断及びその他の場所に搬送されたもの

現場到着所要時間別出場件数（覚知から現場到着まで）

現場到着 事故種別	所要時間					計	現場到着最短 所要時間 (分)	現場到着最長 所要時間 (分)	現場到着平均 所要時間 (分) 小数点第2位 四捨五入
	3分未満	3分以上 5分未満	5分以上 10分未満	10分以上 20分未満	20分以上				
急病	28	81	1,164	510	15	1,798	0	33	8.9
交通事故	2	10	149	79	6	246	1	24	9.7
一般負傷	3	13	261	111	2	390	1	22	9.1
上記以外	2	28	206	96	5	337	1	22	9.1
合計	35	132	1,780	796	28	2,771			
前年	30	184	1,802	685	25	2,726			
増減	5	-52	-22	111	3	45			

収容所要時間別搬送人員（覚知から医療機関収容まで）

収容時間 事故種別	10分未満		10分以上 20分未満		20分以上 30分未満		30分以上 60分未満		60分以上 120分未満		120分以上		計	収容最短 所要時間 (分)	収容最長 所要時間 (分)	収容平均 所要時間 (分) 小数点第2位 四捨五入	
	内 管 外	内 管 外	内 管 外	内 管 外	内 管 外	内 管 外	内 管 外	内 管 外	内 管 外	内 管 外							
急病	0	0	3	0	69	14	1,020	744	435	376	34	33	1,561	1,167	16	279	55.1
交通事故	0	0	1	0	12	2	154	104	67	56	6	6	240	168	19	211	55.2
一般負傷	0	0	1	0	26	5	252	190	79	73	4	3	362	271	17	143	51.3
上記以外	0	0	2	0	38	31	184	173	26	25	2	1	252	230	18	214	44.3
合計	0	0	7	0	145	52	1,610	1,211	607	530	46	43	2,415	1,836			

収容所要時間別搬送人員過去比較データ

年別 収容時	平成25年 (人)	平成26年 (人)	平成27年 (人)	平成28年 (人)	平成29年 (人)	平成30年 (人)	令和元年 (人)	令和2年 (人)	令和3年 (人)
10分未満	0	0	0	0	0	0	1	0	0
10分以上 20分未満	32	25	20	27	22	20	18	12	7
20分以上 30分未満	356	347	374	308	301	328	273	198	145
30分以上 60分未満	1,735	1,710	1,690	1,775	1,720	1,875	1,941	1,624	1,610
60分以上 120分未満	277	334	374	401	452	454	518	524	607
120分以上	16	15	12	23	24	20	30	37	46
合計	2,416	2,431	4,886	2,534	2,519	2,697	2,781	2,395	2,415

過去5年間における救急事故種別出動件数及び搬送人員 各年1.1～12.31

上段：件

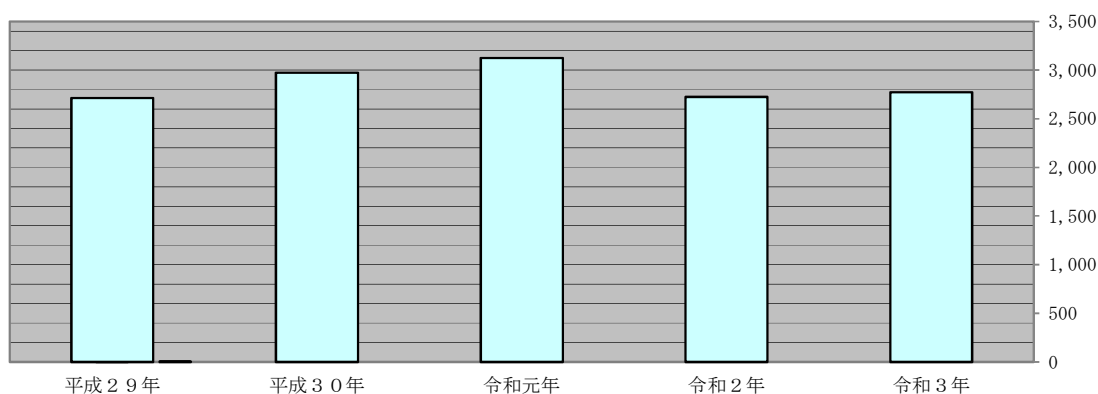
下段：人

年別 総人口	事故種別	計	火	自然	水	交	労	運	一	加	自	急	そ
			災	災	難	通	働	動	般	害	損	病	の
			害	害	難	事	災	競	負	害	行	他	他
						故	害	技	傷		為		
平成29年		2,713	21	1	6	335	38	19	361	24	23	1,705	180
62,897人		2,519	5	1		368	35	21	336	21	15	1,556	161
平成30年		2,973	35		4	312	53	25	434	19	31	1,816	244
63,676人		2,697	6		2	326	52	25	399	17	19	1,644	207
令和元年		3,123	15	4	3	274	67	27	433	24	22	2,021	233
64,348人		2,781	1	2	1	288	66	27	399	17	17	1,769	194
令和2年		2,726	21		1	244	57	10	383	11	29	1,753	217
64,940人		2,395	4		1	237	56	10	349	11	19	1,537	171
令和3年		2,771	11	1	3	246	48	18	390	12	22	1,798	222
65,290人		2,415	1	1		240	47	18	362	8	14	1,561	163

救急出動件数と人口・世帯動向及び救急車利用状況

年	救急出動件数 1/1～12/31	総人口 各年12月末現在	世帯数 各年12月末現在	総人口対救急 件数%	世帯数対救急 件数%
平成29年	2,713	62,897	26,449	4.31	10.26
平成30年	2,973	63,676	27,030	4.67	11.00
令和元年	3,123	64,348	27,640	4.85	11.30
令和2年	2,726	64,940	28,194	4.20	9.67
令和3年	2,771	65,290	28,620	4.24	9.68

年別救急件数推移



その他災害出動件数

月	救急支援	P A連携	救助支援	警戒	緊急確認	危険排除	風水害	危険物漏洩	特別危険物	その他	他市応援	合計
1	11	23	3		6	2				1	2	48
2	7	22	4		8					3	2	46
3	10	30	7		3	4				2	4	60
4	8	23	4		10	1				1	1	48
5	10	16	3		8	3			1	3	2	46
6	12	24	3		11	7				5	1	63
7	6	30	2		10	2	4			2	7	63
8	12	20	2		7	2				4	11	58
9	8	18	3		8	1				4	4	46
10	7	20	2		10	2	1			5	4	51
11	7	20	5		7	3	1			8	3	54
12	10	24	1		7	2	2		1	4	1	52
縦計	108	270	39		95	29	8		2	42	42	635

前年	110	277	30		74	39	2		2	25	40	599
増減	-2	-7	9		21	-10	6		0	17	2	36

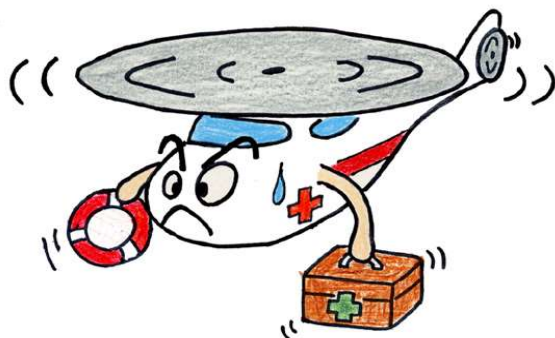
※ 救急支援とは、救急隊単体では収容困難と判断する場合に消防隊が出動する事案
(収容困難な事案としては「高所、深所、狭所、交通の多い道路、ドクターヘリ対応」等)

P A連携とは、救命対応と判断する場合に消防隊が出動する事案
(救命対応の事案としては「意識呼吸なし」等)



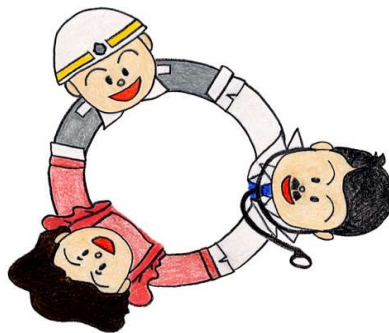
ドクターヘリ要請実績

NO	覚知日	発生地域	事故種別	R P (離着陸場所)	ドクターヘリ
1	1月17日	林	一般負傷	平岡運動広場	君津
2	2月8日	下根岸	一般負傷	百目木公園	君津
3	2月18日	福王台4丁目	一般負傷	昭和中学校	君津
4	2月21日	長浦	急病	今井野球場	君津
5	2月24日	中袖	運動競技	今井野球場	君津
6	2月25日	北袖	労災	今井野球場	君津
7	3月1日	南袖	労災	奈良輪小学校	君津
8	3月10日	北袖	急病	今井野球場	君津
9	3月24日	代宿	交通	長浦小学校	君津
10	3月27日	南袖	交通	奈良輪小学校	君津
11	3月28日	永地	一般負傷	平川中学校	君津
12	4月2日	神納	急病	昭和中学校	君津
13	4月13日	坂戸市場	急病	市営陸上競技場	君津
14	4月17日	北袖	労災	今井野球場	君津
15	5月12日	蔵波	労災	長浦中学校	君津
16	5月29日	北袖	労災	今井野球場	君津
17	6月3日	北袖	労災	今井野球場	君津
18	6月11日	蔵波	急病	長浦運動広場	君津
19	6月13日	三箇	交通	平岡運動広場	君津
20	6月20日	川原井	急病	平岡運動広場	君津
21	7月12日	坂戸市場	交通	市営陸上競技場	君津
22	7月22日	林	交通	袖ヶ浦フォレストレースウェイ	君津
23	9月8日	のぞみ野	急病	根形小学校	君津
24	9月21日	北袖	労災	今井野球場	君津
25	10月19日	南袖	急病	奈良輪小学校	君津
26	11月23日	林	交通	袖ヶ浦フォレストレースウェイ	君津
27	12月18日	蔵波台	交通	長浦運動広場	君津
28	12月26日	下新田	一般負傷	根形運動広場	君津



		特 定 行 為							横 計	
		気 道 確 保				静脈路確保		薬剤投与		
		i g e l	ラ チ ン ゲ ア ル	チ ユ ー ブ コ ン ビ	気 管 挿 管	心 肺 停 止	シ ヨ ツ ク ※ 注	ア ド レ ナ リ ン		ブ ド ウ 糖
事 故 種 別	火 災								0	
	自然災害								0	
	水難事故								0	
	交通事故								0	
	労働災害	1				1	1	1	4	
	運動競技					1			1	
	一般負傷	2				2		1	5	
	加 害								0	
	自損行為	4				2		1	7	
	急 病	38	2			35	8	3	5	91
	そ の 他									0
合 計		45	2	0	0	41	9	6	5	108
		47				50				

※注 心肺機能停止前の重度傷病者に対する静脈路確保及び輸液



応急手当啓発活動

袖ヶ浦市消防本部では、一般市民並びに市内事業所を対象として普通救命講習会を開催し、応急手当等の重要性及び必要性を広く啓発させるため活動しています。

応急手当資格取得状況 (人) 令和4年4月1日現在

指導員(消防職員)	啓発員(一般)
102	10

救命講習実績

講習種別 年度	普通救命講習		上級救命講習	
	回数	人員	回数	人員
平成 24	38	651	1	18
25	39	557	1	10
26	38	558	1	12
27	40	552	1	8
28	51	609	1	13
29	48	576	1	19
30	40	506	1	25
令和 元	39	491	1	17
2	10	58	1	2
3	24	140	1	8

※令和2年度及び令和3年度は、新型コロナウイルスの影響で、受講回数、人数が減少

応急手当啓発活動資機材一覧

令和4年4月1日現在

品名	数量	用途
アクター911	30	成人用
レサシ・ベビー	8	乳児用
レサシ・ジュニア	4	小児用
レサシ・アン	4	成人用
リトル・アン	9	成人用
AEDトレーナー	11	成人用

救 助

特別救助隊は、市内全域の火災、交通事故、労災、水難事故等に係る人命救助活動を主たる任務として、長浦消防署に配置しています。

各年1.1～12.31

救助事故種別出動件数

年	事故種別 (件)		交通 事故	水難 事故	風水害 等自然 災害	機械に よる 事故	建物に よる 事故	ガス 及び 酸欠 事故	破裂 事故	その他 事故	合計
	火災 建物	以外									
平成28年	5	2	20	2		1	6			32	68
平成29年	5		24	5		1	8	1		26	70
平成30年	12	6	26	4			9			35	92
令和元年	3	4	23	3	1		6	1		42	83
令和2年	8	6	11	1		1	6	2		29	64
令和3年	8		12	3		3	5	2		48	81

救助事故種別活動件数

年	事故種別 (件)		交通 事故	水難 事故	風水害 等自然 災害	機械に よる 事故	建物に よる 事故	ガス 及び 酸欠 事故	破裂 事故	その他 事故	合計
	火災 建物	以外									
平成28年	5	2	11	1		1	2			6	28
平成29年	5		9	5		1	6			6	32
平成30年	12	6	17	2			6			7	50
令和元年	3	4	12	3	1		5	1		9	38
令和2年	7	3	7	1		1	5	2		7	33
令和3年	2		6	3		2	5	1		11	30

救助事故種別救助人員数

年	事故種別 (人)		交通 事故	水難 事故	風水害 等自然 災害	機械に よる 事故	建物に よる 事故	ガス 及び 酸欠 事故	破裂 事故	その他 事故	合計
	火災 建物	以外									
平成28年			14			1	1			6	22
平成29年	1		12	1		1	5			3	23
平成30年	4		20	1			4			5	34
令和元年			14	3			5	1		7	30
令和2年			9	1		1	5	1		6	23
令和3年			6	3		2	5	1		12	29

救助事故種別月別出動件数及び活動件数

上段：出動
下段：活動 (件)

事故種別 月	火災		交通 事故	水難 事故	風水 害等 自然 災害	機械 に よる 事故	建物 に よる 事故	ガス 及び 酸欠 事故	破裂 事故	その 他 事故	合計
	建物	以外									
1	1						1			3	5
							1			1	2
2	1		1			1				2	5
	1		1							2	4
3	1			3		1				3	8
				3		1				1	5
4	1		3							2	6
			2								2
5			1					1		4	6
								1		1	2
6			1							5	6
										2	2
7			2							2	4
			1								1
8			2							3	5
			1								1
9							1	1		5	7
							1			1	2
10	1					1				5	7
						1				1	2
11			1				3			8	12
			1				3				4
12	3		1							6	10
	1									2	3
合計	8		12	3		3	5	2		48	81
	2		6	3		2	5	1		11	30
前年	8	6	11	1		1	6	2		29	64
	7	3	7	1		1	5	2		7	33
増減	0	-6	1	2		2	-1	0		19	17
	-5	-3	-1	2		1	0	-1		4	-3

車 両

常備車両一覧

令和4年4月1日現在

所属	呼 称	車 名	車種	登録年月日	緊急車登録日	緊急車番号	車両番号	型 式	ポンプ性能	購入財源等	
	1	袖ヶ浦指揮統1	指揮統制車	トヨタ	H21.02.25	H21.03.04	21-0095	830て2008	トヨタ救急車ベース		石油交付金
	2	袖ヶ浦予防1	予防査察車	日産	H22.12.03	H22.12.22	22-0182	830さ2011	ステーションワゴン		石油交付金
	3	袖ヶ浦予防2	原調広報車	日産	H22.03.09	H22.03.17	22-0093	830す2010	ワゴン車		石油交付金
	4	—	多目的連絡車	日産	H25.05.20			532に2013	ワゴン車		
	5	—	事務連絡車	スズキ	H20.08.28			580け8505	軽乗用車		
中央消防署	6	袖ヶ浦中央指揮1	指揮車	日産	H23.01.27	H23.02.08	23-0022	830せ2011	ワゴン車		石油交付金
	7	袖ヶ浦中央水槽1	水槽付消防車	日野	H28.01.29	H28.03.01	28-0032	830す1601	CD-1 水タンク600L	A-2	石油交付金
	8	袖ヶ浦中央ポンプ1	水槽付消防車	日野	H26.03.07	H26.03.24	26-0067	830す1401	I-B 水タンク1500L	A-2	石交・国庫
	9	袖ヶ浦中央化学1	化学消防車	日野	H22.02.19	H22.03.17	22-0092	830さ2010	II型 水タンク1500L 薬液タンク500L	A-2	石油交付金
	10	袖ヶ浦中央給水1	大型水槽車	日野	H26.03.07	H26.03.24	26-0068	830す1402	可搬B3級 水タンク10000L	B-3	石交・県費
	11	袖ヶ浦中央救急1	高規格救急車	日産	H30.01.26	H30.02.07	30-0024	830す2018	高規格救急車		石油交付金
	12	袖ヶ浦中央資機材1	資機材搬送車	いすゞ	H19.02.26	H19.03.26	19-0133	800さ8527	クレーン2.9t 積載量1.5t		石油交付金
	13	袖ヶ浦中央救急2	非常用救急車	日産	H23.02.25	H23.03.11	23-0053	830そ2011	高規格救急車		石油交付金
長浦消防署	14	長浦指揮1	指揮車	日産	H17.01.21	H17.02.14	17-0025	800さ7116	ワゴン車		
	15	長浦水槽1	水槽付消防車	日野	H23.03.11	H23.03.22	23-0071	830た2011	I-B 水タンク1500L	A-2	石油交付金
	16	長浦化学1	大型化学消防車	日野	H27.02.04	H27.02.20	27-0040	830さ1502	大I型 薬液タンク2000L	A-1	石交・県費
	17	長浦高所1	大型高所放水車	日野	H29.02.10	H29.02.23	29-0040	830す1702	25m級	A-1	石交・県費
	18	長浦原液1	泡原液搬送車	日野	H09.03.18	H09.04.15	09-0117	88や1692	ギヤーポンプ 薬液タンク5000L		石油交付金
	19	長浦救助1	救助工作車	日野	H21.02.13	H21.03.04	21-0094	830と2008	救助工作車II型		石油交付金
	20	長浦救急1	高規格救急車	日産	R03.01.21	R03.02.01	03-0001	830す2021	高規格救急車		石油交付金
平川消防署	21	平川指揮1	指揮車	日産	H12.10.24	H12.11.09	12-0135	800さ2588	ワゴン車		
	22	平川水槽1	水槽付消防車	日野	R04.02.09	R04.03.07	04-0027	830せ2022	I-B 水タンク1500L	A-2	石交・国庫
	23	平川ポンプ1	水槽付消防車	日野	H30.12.06	H30.12.18	30-0154	830ち2018	CD-I 水タンク1100L	A-2	石油交付金
	24	平川救急1	高規格救急車	日産	R02.02.12	R02.03.03	02-0056	830そ2020	高規格救急車		石交・国庫

非常備車両一覧

令和4年4月1日現在

所属分団	地 域	車種	登録年月日	緊急車登録日	緊急車番号	車両番号	型式	ポンプ性能	購入財源等
1方面	1 奈良輪	日産	R02.02.14	R02.02.26	02-0051	804ひ 1	小型動力ポンプ 付積載車	B-2	石交・県費
	2 高 須	三菱	H11.03.11	H11.03.30	11-0076	88す 579	CD-I	A-2	石交・県費
	3 坂戸市場	〃	H13.02.06	H13.02.27	13-0029	800さ3007	CD-I	A-2	石交・県費
	4 神 納	日産	R02.02.14	R02.02.26	02-0052	830ふ 4	小型動力ポンプ 付積載車	B-2	石交・県費
2方面	5 今 井	日野	H20.03.10	H20.03.21	20-0069	830さ 805	CD-I	A-2	石交・県費
	6 蔵 波	〃	H19.03.01	H19.03.26	19-0134	830す 706	CD-I	A-2	石交・県費
	7 上 蔵波	〃	H19.03.01	H19.03.26	19-0135	830す 707	CD-I	A-2	石交・県費
	8 久 保 田	〃	H18.03.02	H18.03.24	18-0085	830さ 609	CD-I	A-2	石交・県費
	10 代 宿	三菱	H16.02.25	H16.03.30	16-0057	800さ6392	CD-I	A-2	石交・県費
3方面	12 大 曾 根	日野	H18.03.02	H18.03.24	18-0086	830さ 612	CD-I	A-2	石交・県費
	13 三 ツ 作	三菱	H09.11.11	H09.12.05	09-0208	88さ8474	CD-I	A-2	国庫補助金
	14 飯 富	日産	H31.01.23	H31.02.21	31-0038	830せ 14	小型動力ポンプ 付積載車	B-2	石交・県費
	15 橘	三菱	H14.03.12	H14.04.01	14-0072	800さ4398	CD-I	A-2	石交・県費
4方面	16 野 里	〃	H16.02.25	H16.03.30	16-0056	800さ6391	CD-I	A-2	石交・県費
	17 川 原 井	日産	H31.01.23	H31.02.21	31-0039	830ぬ 17	小型動力ポンプ 付積載車	B-2	石交・県費
	18 三 箇	三菱	H09.11.11	H09.12.05	09-0209	88さ8475	CD-I	A-2	国庫補助金
5方面	19 横 田	日野	H20.03.10	H20.03.21	20-0070	830す 819	CD-I	A-2	石交・県費
	20 吉 野 田	三菱	H13.02.06	H13.02.27	13-0030	800さ3008	CD-I	A-2	石交・県費

常備車両積載器具一覧

R4.4.1

No.	中央 <水槽車> 主要積載器具	数量	型式・規格等
1	空気呼吸器	3	ライフゼムA1-12
2	三連梯子	1	チタン製8.7mKHFL-CT87
3	携帯用投光機一式	1	発電機ホンダEU16i (ハロゲン100w、信号器付)
4	複合型ガス検知器	1	GX-2009 (有毒・可燃性兼用)
5	ホースカー	1	電動機付
6	墜落制止用器具一式	2	FSフルハーネスTR-Aアラミドタイプ
7	防毒マスク	2	3M6800DIN
8	耐電手袋	2	YS-101 耐7000V
9	ポケット線量計	2	アロカ社製マイドーズミニ PDM-122
10	自動体外式除細動器	1	ZOLL AED Pro
11	滑車	3	プーリー PL-75R
12	40mm×20mホース	3	
13	50mm×20mホース	9	
14	65mm×20mホース	17	
No.	中央 <ポンプ車> 主要積載器具	数量	型式・規格等
1	空気呼吸器	4	ライフゼムA1-08cx
2	三連梯子	1	チタン製 KHFL-CT87
3	携帯用投光機一式	1	発電機ホンダEU16i (ハロゲン100w)
4	複合型ガス検知器	1	GX-2009 (有毒・可燃性兼用)
5	ホースカー	1	電動機付
6	墜落制止用器具一式	2	FSフルハーネスTR-Aアラミドタイプ
7	防毒マスク	2	3M 6800DIN
8	自動体外式除細動器	1	ZOLL AED Pro
9	50mm×20mホース	13	
10	65mm×20mホース	21	
No.	中央 <化学車> 主要積載器具	数量	型式・規格等
1	空気呼吸器	4	ライフゼムA1
2	耐熱服	2	Model KA-2000
3	携帯用投光機一式	1	発電機ホンダEU16i・三脚・コードリール・電球
4	電動放水銃	1	YONE EM-3GS
5	泡ノズル	2	FN-65LX.FN-65MX
6	ホースカー	1	手動式
7	携帯投光器	5	H-4DCAC (2)・ADALIT2000-L (3)
8	防毒マスク	2	3M 6800DIN
9	複合型ガス検知器	1	GX-3R (有毒・可燃性兼用)
10	50mm×20mホース	10	
11	65mm×20mホース	25	
No.	中央 <救急車> 主要積載器具	数量	型式・規格等
1	自動心臓マッサージシステム	1	LUCAS2
2	一時的使用ペースング機能付除細動器	1	XSeries 除細動器
3	自動式可搬型吸引器	1	レールダル サクションユニット LSU4000
4	ベッドサイドモニター	1	LifeScope
5	レスキューツールセット	1	シートベルトカッター 斧 ガラスカッター ガラスポンチ
6	レスキューシート	1	ファerno製 モデル44
7	メインストレッチャー	1	スカッドメイト モデル9304
8	バックボード	1	ファerno製 ハイテクバックボード2010
9	スクープストレッチャー	1	ファerno製 モデル65EXL

No.	中央 <資機材搬送車> 主要積載器具	数量	型式・規格等
1	玉掛用ロープ	3	
2	小型移動式クレーン (4段ブームクレーン)	1	タダノ製
3	クレーンラジコン	1	
No.	中央 <大型水槽車> 主要積載器具	数量	型式・規格等
1	小型動力消防ポンプ	1	B-3級
2	給水用蛇口	1	5口
3	65mm×20mホース	8	
No.	中央 <非常用救急車> 主要積載器具	数量	型式・規格等
1	頭部保護具	3	ヘルメット
2	胸・腹部保護具	3	耐刃保護衣
3	バックボード	1	ファーノ製 ハイテクバックボード2010
4	一時的使用ペースング機能付除細動器	1	X Series 除細動器
No.	中央 <その他> 器具	数量	型式・規格等
1	空気予備ボンベ	11	
No.	警防 <指揮統制車> 主要積載器具	数量	型式・規格等
1	現場調査記録用資機材一式 (デジタルカメラ式)	1	RICOH G600 1GB 36種類対応
2	現場収集処理資機材一式 (PC本体、プリンター)	1	富士通BIBLO キヤノンPIXUS (MP980)
3	ボイスレコーダー	1	ソニー ICD-UX70
4	強力ライト	3	電池式強力ライト
5	現場見取図板	2	KS-A
6	消防情報収集記録図板	4	ES-13
7	反射式合図灯	2	TRV-40L
8	バルーン投光器一式	1	MM600-QRL
9	ワンタッチ式テント	1	TA-33型 3m×3m アルミ製



No.	長浦 <救助工作車> 一般救助 機械器具	数量	型式・規格等
1	かぎ付梯子	1	KHFL-CT-31
2	三連梯子	1	KHA-87
3	金属製折りたたみ梯子	1	KHFL-Y-11
4	空気式救助マット	1	スーパーソフトランディング
5	救命索発射銃	1	ミロク式救命索発射銃 M63型 (MG-6345)
6	救助用縛帯	1	ペツル製ピタゴール C80BR
7	担架 (4ツ折り)	1	2号型 四つ折り式担架
8	滑車	9	ダブル 5器 シングル 4器
9	カラビナ	20	レスキューワンツースリー
10	ロープ	2	1巻200mを適宜切断
No.	長浦 <救助工作車> 重量物排除用 器具	数量	型式・規格等
1	油圧スプレッダー	1	ホルマトロ CT4150 (C)
2	大型油圧スプレッダー	1	ホルマトロ SP4230 (C)
3	油圧ジャッキ	2	ホルマトロ TR4340 (C) / TR4350 (C)
4	可搬ウインチ	1	チルホール TU-16
5	ワイヤーロープ	5	10mm×5m 2本 12mm×5m 2本 16mm×5m 1本
6	マンホール救助器具	1	ロールグリス R350
7	マット型空気式ジャッキ一式	3枚	ホルマトロリフトバッグ HLB10 (1) 20 (1) 40 (1)
8	救助用支柱器具	1	エナバック油圧ジャッキ ER-10S
9	簡易起重機	1	レスキューフレーム
10	携帯用油圧ポンプ	2	COREエンジンポンプDPU31PC 1器 ハンドポンプ 1器
No.	長浦 <救助工作車> 切断用 器具	数量	型式・規格等
1	油圧切断機	1	ホルマトロ ミニカッターCU4005
2	大型油圧切断機	1	ホルマトロ NCT4035
3	エンジンカッター	1	スチールTS-700型
4	チェーンソー	1	スチールMS-361-C-BQ
5	鉄線カッター	1	ボルトクリッパーBC型 BC-0960
6	空気切断機	1	スパカッター AK-2004
7	空気鋸	1	タイガーエアソー
8	充電式切断機	1	レシプロソー マキタ JR187DRG・BIM48 A-57984
9	ポータブル切断バックOZ酸素切断機一式	1	バッテリーYTX9BS12VPCP-OZ
10	ディスクグラインダー	1	モデル9533L
No.	長浦 <救助工作車> 破壊用 器具	数量	型式・規格等
1	万能斧	3	トップマン・RCパール
2	斧	1	CA60
3	ハンマー	1	両口ハンマー900×180×5.2
4	ハンマドリル	1	DH-42型
5	削岩機	1	マキタ製 HM1812型/100V
6	携帯用コンクリート破壊器具	1	PRT-6
No.	長浦 <救助工作車> 測定用 器具	数量	型式・規格等
1	生物剤検知器	1	携帯用生物剤検知装置用テストストリップ
2	複合型ガス測定器	1	理研GX2012 可燃性ガス・酸素・硫化水素・一酸化炭素
3	化学剤検知器	1	ドレーゲル検知管式有毒ガス測定器
4	放射線測定器	2	アロカGMサーベイメーター TGS-121 R05975 アロカ電離箱式サーベイメーター ICS-313
5	ポケット線量計	9	アロカ マイドーズミニPDM-122 4器 アロカ マイドーズアラームADM-112 5器

No.	長浦 <救助工作車> 検索用 器具	数量	型式・規格等
1	簡易画像探索機	1	YONE-プロアイ751S
No.	長浦 <救助工作車> 高度救助用 器具	数量	型式・規格等
1	非冷却型赤外線暗視カメラ	1	YONE-X150XP
No.	長浦 <救助工作車> 呼吸保護用 器具	数量	型式・規格等
1	空気呼吸器 (予備ボンベ含む)	5	ライフゼムA1
2	酸素呼吸器 (予備ボンベ含む)	5	カワサキ OXYZEM-11
3	簡易呼吸器 (空気)	2	ドレーゲルパラート5510
4	レスクマスク	3	重松ライフゼムA1-04用
5	送排風器	1	サンキポータブルファンPFE-202Y
6	防塵マスク	10	サカイ式1181R-03 5器 DR80SN3 5器
No.	長浦 <救助工作車> 隊員保護用 器具	数量	型式・規格等
1	耐電手袋	5	YS-101-28-2
2	耐電衣	2	YS-121-1-5
3	耐電ズボン	2	YS-122-1-2
4	耐電長靴	2	YS-111-9-6
5	墜落制止用器具一式	5	FSフルハーネスTR-Aアラミドタイプ
6	防塵メガネ	5	山本工学YG-5100D
7	携帯警報器	5	ドレーゲル BG-1000
8	防毒マスク	5	3M 6800DIN
9	化学防護服	2	マイクロケム MC-4000
10	陽圧式化学防護服	2	ドレーゲル CPS7900
11	耐熱服	2	KA-2000
12	放射線防護服	4	RI-200
No.	長浦 <救助工作車> 除染用 器具	数量	型式・規格等
1	除染シャワー	1	ランコ除染シャワーARZ-23
2	除染剤散布器	1	MHC-11D
No.	長浦 <救助工作車> 水難救助用 器具	数量	型式・規格等
1	潜水器具一式 (予備ボンベ含む)	7	レギュレーター・コンビゲージ・BCジャケット・水中マスク・スノーケル・フィン・マリングローブ・マリンスーツ
2	ウェットスーツ	12	
3	ドライスーツ	7	
4	潜水用ヘルメット	7	
5	重量帯	12	重量帯 7本 ドライスーツ用重量帯 5本
6	マリンナイフ	4	
7	スバリ	3	ロープ付き30m
8	スバリ用水中探索棒	2	レスキュースティック6m
9	救命胴衣	5	TK-12A型
10	救命浮環	2	救命浮輪 (大) 1器 救命浮輪 (小) 1器
11	救命ボート	1	WB-60
12	水中投光器	7	K-138 2器 ルーメンX6ライト 2器 ルミナスLEDライト 3器
13	浮標	3	安全ブイ 2器 小型表示ブイ 1器
14	フルフェイスマスク	4	AGA MK-II-SBP
15	水中無線機一式	1	船上局STX101M 1器 ダイバー局SSB-1001DX 4器
16	アクアソナー	1	フロートタイプ 0.6m~80mまでの水深計測
17	重錘	2	20kg
18	マリンバッグ	5	
19	検圧計	1	
20	国際A旗	1	
No.	長浦 <救助工作車> 山岳救助用 器具	数量	型式・規格等
1	バスケット型担架	2	ファーノ71-M 1器 タイタンTI (一体型) 1器
2	山岳救助用ロープ	3巻	11mm×50m (黄色) 1巻 10.3mm×30m (青色) 2巻

No.	長浦 <救助工作車> その他の救助 器具	数量	型式・規格等
1	投光器一式	1	信号機付投光装置KS-C型
2	携帯拡声器	2	TR215SA
3	携帯無線機	5	
4	携帯用投光器	5	L-3000 2器 L-3000P 3器
5	応急処置用セット	1	災害組織用救急箱(20人用)
6	緩降機	1	スローダン125(30m)
7	ロープ登降機	1組	ペツル アッセンション
8	その他携帯救助工具	1	工具一式・掛矢1・ツルハシ2・万能鉋3・のこぎり2・丸シヨベル4・金てこ1
9	スケッドストレッチャー	2	SK-200-OR SK-220-OR
10	発電機	1	ホンダ EU16i
11	インパクトレンチ	1	マキタ TWO350SP
No.	長浦 <高所放水車> 主要積載器具	数量	型式・規格等
1	空気呼吸器	3	ライフゼムA1
2	かぎ付梯子	1	KHFL-TOT-31
3	発電機	1	ホンダ EU9i
4	携帯用投光器(サーチライト)	1	FOXFURY
5	耐電手袋	1	YS-101
6	耐熱服	2	KA2000
7	陽圧式化学防護服	3	ドレーゲル チームマスタープロ マイクロケム6000-GTB
8	複合型ガス測定器	1	理研GX6000 可燃性ガス・酸素・硫化水素・一酸化炭素
9	泡ノズル	1	
10	投光器	2	LRC-62S-09
11	携帯拡声器	1	トランジスタメガホンTR215SA
12	65mm×10mホース	2	
13	65mm×20mホース	2	
14	50mm×20mホース	1	
15	40mm×20mホース	1	

No.	長浦 <化学車> 主要積載器具	数量	型式・規格等
1	空気呼吸器	3	ライフゼムA1
2	投光器	2	スミスライト (LED充電式両面タイプ)
3	携行灯	2	キングペリカンライト21262
4	夜行チョッキ	3	LEDベストJLV-WR
5	耐熱服	2	ZK-5000
6	陽圧式化学防護服	3	CPS7900 1着 マイクロケム6000-GTB 1着 チームマスタープロ 1着
7	携帯拡声器	1	TR215SA
8	加納式軽量ホースカー	1	電動機付
9	ジャバラコーン	2	LED伸縮コーンJAC-H70L
10	75mm×20mホース	2	
11	75mm×10mホース	2	
12	65mm×20mホース	27	(内ホースカー積載10本)
No.	長浦 <水槽車> 主要積載器具	数量	型式・規格等
1	空気呼吸器	4	ライフゼムA1
2	三連はしご	1	アルミ製 8.7m
3	携帯用投光機一式	1	発電機ホンダEX6 (ハロゲン250w、信号器付)
4	複合型ガス測定器	1	GX2012 (有毒・可燃性兼用)
5	ホースカー	1	電動機付
6	自動体外式除細動器	1	ZOLL AED Pro
7	防毒マスク	4	3M 6800DIN
8	画像探索機 (EEV)	1	P4428
9	墜落制止用器具一式	2	FSフルハーネスTR-Aアラミドタイプ
10	ポケット線量計	2	アロカ社製マイドーズミニ PDM-122
11	バックボード	1	ファーノ社 2010モデル
12	65mm×20mホース	19	
13	50mm×20mホース	19	
14	40mm×20mホース	5	
No.	長浦 <救急車> 主要積載器具	数量	型式・規格等
1	自動心臓マッサージシステム	1	LUCAS3
2	一時的使用ペーシング機能付除細動器	1	XSeries 除細動器
3	自動式可搬型吸引器	1	レールダル サクションユニット LSU4000
4	ベッドサイドモニタ	1	LifeScope
5	レスキューツールセット	1	シートベルトカッター 斧 ガラスカッター ガラスポンチ
6	レスキューシート	1	ファーノ製 モデル44
7	メインストレッチャー	1	スカッドメイト モデル9304
8	バックボード	1	ファーノ製 ハイテクバックボード2010
9	スクープストレッチャー	1	ファーノ製 モデル65EXL
10	墜落制止用器具一式	1	FSフルハーネスTR-Aアラミドタイプ
No.	長浦 <その他> 器具	数量	型式・規格等
1	空気予備ポンプ	24	
2	自動体外式除細動器	1	日本ストライカー samaritan PAD 450P

No.	平川 <水槽車> 主要積載器具	数量	型式・規格等
1	空気呼吸器	5	ライフゼムA1-12
2	三連梯子	1	チタン製8.7mKHFL-CT87
3	携帯用投光機一式	1	ホンダ EU18i (信号機付)
4	複合型ガス検知器	1	GX-2009 (有毒・可燃性兼用)
5	電動アシストホースカー (加納式)	1	MHEC-01
6	墜落制止用器具一式	2	FSフルハーネスTR-Aアラミドタイプ
7	防毒マスク	2	3M6800DIN
8	防塵マスク	4	DR80SN3
9	耐電 (手袋・長靴)	1	YS-101 耐7000V
10	ポケット線量計	2	アロカ社製マイドーズミニ PDM-122
11	自動体外式除細動器	1	旭化成製ZOLL AED Pro
12	滑車	3	プーリー PL-75R
13	バックボード	1	ファerno製 ハイテクバックボード2010
14	熱画像直視装置	1	FLIR K65
15	バスケット型担架	1	タイタンTI (分離型)
16	エンジンカッター	1	マキタ製 EK7651H
17	電動コンビツール	1	ウェーバー RIT-TOOL E-FORCE3
18	携帯警報器	5	MSAモーションスカウト
19	65mm×20mホース	18	
20	50mm×20mホース	13	
No.	平川 <ポンプ車> 主要積載器具	数量	型式・規格等
1	空気呼吸器	3	ライフゼムA1-08
2	三連梯子	1	ステンレス製8.7m MAL-255
3	エンジンカッター	1	マキタ製 EK7651H
4	チェーンソー	1	マキタ製 MUC353DPG2
5	自動体外式除細動器	1	旭化成製ZOLL AED Pro
6	耐電 (手袋・長靴)	1	YS-101 耐7000V
7	携帯用投光機一式	1	ホンダ EU16 (信号機付)
8	ホースカー	1	電動機付
9	墜落制止用器具一式	2	FSフルハーネスTR-Aアラミドタイプ
10	複合型ガス検知器	1	GX3R (有毒・可燃性兼用)
11	65mm×20mホース	17	
12	50mm×20mホース	10	
13	40mm×20mホース	4	
No.	平川 <救急車> 主要積載器具	数量	型式・規格等
1	自動心臓マッサージシステム	1	LUCAS3
2	一時的使用ペーシング機能付除細動器	1	XSeries 除細動器
3	自動式可搬型吸引器	1	レールダル サクシヨユニット LSU4000
4	ベッドサイドモニタ	1	LifeScope
5	レスキューツールセット	1	シートベルトカッター 斧 ガラスカッター ガラスポンチ
6	レスキューシート	1	ファerno製 モデル44
7	メインストレッチャー	1	スカッドメイト モデル9304
8	バックボード	1	ファerno製 ハイテクバックボード2010
9	スクープストレッチャー	1	ファerno製 モデル65EXL
No.	平川 <その他> 器具	数量	型式・規格等
1	空気予備ポンベ	12	

消 防 水 利

消防水利の現況

令和4年4月1日現在

防火水槽				少量防火水槽
100 m ³ 以上	60～100 m ³ 未満	40～60 m ³ 未満	合計	20～40 m ³ 未満
24	12	231	267	41

公設防火水槽のうち耐震性製品			
100 m ³ 以上	60～100 m ³ 未満	40～60 m ³ 未満	合計
23	0	87	110

公設消火栓
1,448



特定事業所

自衛・共同防災組織車両一覧

令和4年4月1日現在

車 両 名	台数
大 型 化 学 消 防 車	1
大 型 高 所 放 水 車	
泡 原 液 搬 送 車	2
大 型 化 学 高 所 放 水 車	2
甲 種 普 通 化 学 消 防 車	6
乙 種 普 通 化 学 消 防 車	
普 通 高 所 放 水 車	
普 通 消 防 車	

化学消火薬剤共同備蓄一覧

令和4年4月1日現在 単位：k l

化学消火薬剤	計	県委託	市	協議会
協定量	80.95	26.99	26.98	26.98
所有量（メガフォーム）	33.6		33.6	
水成膜	20			20
タンパク	34	27		7

自衛・共同防災組織に係る防災資機材

令和4年4月1日現在

非水溶性液体用泡 (L)	水溶性液体用泡 (L)	オイルフェンス (m)	オイルフェンス展張船 (隻)
209,840	19,400	9,370	3

※非水溶性液体用泡については、大容量放射システム用薬液76,000Lを含む

特定事業所（石油・高圧ガス）貯蔵取扱数量

令和4年4月1日現在

石油の貯蔵取扱量 (k l)	高圧ガスの処理量 (Nm ³)
4,487,091	250,951,483

※石油の貯蔵・取扱量は、石油コンビナート等災害防止法施行令第3条第2項第1号規程

※高圧ガスの貯蔵・取扱量は、石油コンビナート等災害防止法施行令第3条第2項第2号規程

特定事業所における屋外貯蔵タンク（石油類）基数

令和4年4月1日現在

種 類	1,000 k l 未満	1,000 k l 以上 10,000 k l 未満	10,000 k l 以上 50,000 k l 未満	50,000 k l 以上 100,000 k l 未満	100,000 k l 以上	横 計
外 部 浮 蓋	1	27	7	29	4	68
内 部 浮 蓋	2	15	3			20
そ の 他	412	59	23			494
合 計	415	101	33	29	4	582

特定事業所における高圧ガスタンクの基数

※石油コンビナート等災害防止法に係る高圧ガスタンク

令和4年4月1日現在

種 類	100 t 未満	100 t 以上 500 t 未満	500 t 以上 1,000 t 未満	1,000 t 以上 5,000 t 未満	5,000 t 以上	横 計
液 化 ア ン モ ニ ア	7					7
液 化 塩 素						
そ の 他 の 毒 性 ガ ス	3					3
液 化 石 油 ガ ス	1	10	13	3	2	29
液 化 天 然 ガ ス						
そ の 他 の 可 燃 性 ガ ス						
合 計	11	10	13	3	2	39

石油コンビナート等災害防止法に係る行政行為状況

令和3年度

No.	行政行為等の種類	件 数
1	第二種事業所の指定（法第2条第5号）	
2	流出油等防止堤の検査（法第15条第2項）	
3	消火用屋外給水施設の検査（法第15条第2項）	7
4	非常通報設備の検査（法第15条第2項）	
5	防災要員及び防災資機材等現況届出書の受理（法第16条第5項）	
6	防災管理者（副防災管理者）選任・解任届出書の受理（法第17条第6項）	14
7	防災規程制定（変更）届出書の受理（法第18条第1項）	6
8	共同防災組織設置（変更）届出書の受理（法第19条第3項）	2
9	防災業務実施状況報告書の受理（法第20条の2）	16
10	特定事業者に対する措置命令（法第21条第1項）	
11	特定事業者に対する施設使用停止命令（法第21条第2項）	
12	災害状況等石油コンビナート等防災本部への報告（法第26条）	
13	特定事業者からの報告徴収（法第39条）	
14	職員の立ち入り検査（法第40条第1項）	
15	第1種事業所に係る届出の受理等について都道府県知事（市町村長）への報告 （通知）（法第41条第1項及び第2項）	
16	都道府県知事（市町村長）の市町村長（都道府県知事）に対する特別防災区域 に係る災害の発生又は拡大防止措置の要請（法第41条第3項）	
17	防災資機材等の代替措置の認定（令第15条第1項）	

注）法⇒石油コンビナート等災害防止法

注）令⇒石油コンビナート等災害防止法施行令

危 険 物

危険物製造所等設置状況

令和4年4月1日現在

合 計	製 造 所	屋 内 貯 蔵 所	貯 屋 外 蔵 タ ン ク 所	貯 屋 内 蔵 タ ン ク 所	貯 地 下 蔵 タ ン ク 所	貯 簡 易 蔵 タ ン ク 所	貯 移 動 蔵 タ ン ク 所	屋 外 貯 蔵 所	給 油 取 扱 所	販 売 取 扱 所	移 送 取 扱 所	一 般 取 扱 所
1,439	57	106	697	6	19	2	247	43	50	1	9	202

危険物施設設置等の申請件数等

各 年 度

区 分	年度別件数					設置許可数					変更許可数					完成検査数				
	29	30	元	2	3	29	30	元	2	3	29	30	元	2	3	29	30	元	2	3
製 造 所	1		1	2		80	65	81	89	102	74	58	65	72	83					
屋 内 貯 蔵 所	1		2	2		6	3	5	2	6	5	5	5	4	6					
屋 外 タ ン ク 貯 蔵 所	8	19	7	18	4	110	118	92	75	120	88	97	102	78	115					
屋 内 タ ン ク 貯 蔵 所				1	1										2					
地 下 タ ン ク 貯 蔵 所					2		1	2	1			1	1	2	1					
簡 易 タ ン ク 貯 蔵 所																				
移 動 タ ン ク 貯 蔵 所	28	22	16	24	43	53	40	62	66	30	71	73	73	91	72					
屋 外 貯 蔵 所			2	2	3		1	1	2				4	2	3					
給 油 取 扱 所	1			1		5	8	5	3	3	2	9	5	3	4					
販 売 取 扱 所																				
移 送 取 扱 所						13	19	7	8	3	12	10	11	8	3					
一 般 取 扱 所	1	2	4	1	4	79	85	71	100	144	78	75	65	86	116					
合 計	40	43	32	51	57	346	340	326	346	408	330	328	331	346	405					

危険物事務処理件数（タンク検査）

各年度

年度	区分	完成検査前検査				保安検査
		水張検査	水圧検査	基礎地盤検査	溶接部検査	
平成	29	17	1	1	5	9
	30	22	4		7	9
令和	元	25	32		5	11
	2	16	3		1	6
	3	34	6		5	9

仮使用承認・仮貯蔵・仮取扱承認事務処理件数

各年度

年度	区分	合計	仮使用承認	仮貯蔵・仮取扱承認
	30	256	211	45
令和	元	234	201	33
	2	251	228	23
	3	363	316	47

危険物事務処理件数（届出関係）

各年度

年度	区分	危険物保安監督者 選（解）任届出	品名・数量 変更届出	廃止届出	譲渡引渡届出	資料提出
	30	58	29	88	43	182
令和	元	55	38	70	61	218
	2	63	48	95	54	242
	3	51	42	65	22	373

危険物保安技術協会への審査委託状況

各年度

年度	区分	設置許可 審査時	変更許可 審査時	完成検査前検査		保安検査
		タンク本体に 関する事項及 び基礎地盤に 関する事項	タンク本体に 関する事項及 び基礎地盤に 関する事項	基礎地盤検査	溶接部検査	
						平成
	30		6		7	9
令和	元		2		5	11
	2		3		1	6
	3		6		5	9

防火対象物の現況

防火対象物の別		R3. 4. 1現在	R4. 4. 1現在
1	イ 劇場・観覧場	5	5
	ロ 公会堂・集会場	41	42
2	イ キャバレー・カフェー等		
	ロ 遊技場・ダンスホール	4	4
	ハ 性風俗関連特殊営業を営む店舗 ニ カラオケボックス等	1	1
3	イ 待合・料理店	3	3
	ロ 飲食店	30	32
4	百貨店・店舗	104	104
5	イ 旅館・ホテル	17	17
	ロ 寄宿舎・共同住宅	554	569
6	イ 病院・診療所	21	21
	ロ 老人短期入所施設等	75	76
	ハ 老人デイサービスセンター等	81	86
	ニ 幼稚園・特別支援学校	8	8
7	小・中・高・大・各種学校	46	47
8	図書館・博物館	4	4
9	イ 熱気浴場・蒸気浴場	1	1
	ロ 公衆浴場		
10	停車場	2	2
11	神社・寺院・教会	6	7
12	イ 工場・作業場	424	434
	ロ 映画・テレビスタジオ		
13	イ 車庫・駐車場	17	20
	ロ 飛行機などの格納庫		
14	倉庫	390	399
15	前項に該当しない事業所	388	411
16	イ 複合用途防火対象物のうち、その一部が1項から5項イまで6項又は、9イ項に掲げる防火対象物の用途に供されているもの	76	77
	ロ イに掲げる複合防火対象物以外の複合用途防火対象物	22	22
合 計		2, 320	2, 392

※防火対象物実態調査の統計による防火対象物数

中高層建築物

(棟)

階数 3 F 以上の建築物	R3. 4. 1現在	R4. 4. 1現在
3 F	258	274
4 F	57	58
5 F	47	47
6 F	6	6
7 F	5	5
1 2 F	1	1
1 3 F	1	2
1 4 F	1	1
1 5 F	1	1
合計	377	395

建築確認消防同意件数

令和3年度

防火対象物の別		小計	4	5	6	7	8	9	10	11	12	1	2	3
1	イ 劇場・観覧場													
	ロ 公会堂・集会場	1											1	
2	イ キャバレー・カフェ等													
	ロ 遊技場・ダンスホール													
	ハ 性風俗関連特殊営業を営む店舗													
	ニ カラオケボックス等													
3	イ 待合・料理店													
	ロ 飲食店	2		1							1			
4	百貨店・店舗	3									1	1	1	
5	イ 旅館・ホテル													
	ロ 寄宿舎・共同住宅	12	2	1	1	1	3	1		2	1			
6	イ 病院・診療所	1					1							
	ロ 老人短期入所施設等	1							1					
	ハ 老人デイサービスセンター等	1					1							
	ニ 幼稚園・特別支援学校													
7	小・中・高・大・各種学校	1		1										
8	図書館・博物館													
9	イ 熱気浴場・蒸気浴場													
	ロ 公衆浴場													
10	停車場													
11	神社・寺院・教会	2		1						1				
12	イ 工場・作業場	4		1								2	1	
	ロ 映画・テレビスタジオ													
13	イ 車庫・駐車場	2					1					1		
	ロ 飛行機などの格納庫													
14	倉庫	9	1	1	1	2		1	2					1
15	前項に該当しない事業所	26	3	3	3	3		2	4	2	3	2	1	
16	イ 複合用途防火対象物のうち、その一部が1項から5項イまで6項又は、9イ項に掲げる防火対象物の用途に供されているもの	1					1							
	ロ イに掲げる複合防火対象物以外の複合用途防火対象物													
危険物建屋		3					2		1					
一般住宅		36	1	4	2	3	1	18	3	2	2			
合計		105	7	13	7	4	15	19	9	11	6	7	5	2

各種届出 報告受理件数

令和3年度

	計	4	5	6	7	8	9	10	11	12	1	2	3
防火管理者選解任届	101	18	6	9	5	11	11	11	4	13	6	7	0
防火管理証再発行	3	1	0	1	0	0	1	0	0	0	0	0	0
消防計画	137	21	7	11	5	14	20	12	8	16	7	10	6
防火対象物使用開始届	94	12	10	4	7	11	7	3	10	7	14	9	0
防火対象物廃止届	6	0	1	0	0	2	0	0	0	0	1	1	1
ボイラー等設置届	22	1	2	4	1	3	1	0	4	4	2	0	0
発・変・蓄電設備設置届	92	5	3	7	3	5	6	6	4	6	29	11	7
少量危険物貯蔵取扱届	53	6	3	2	4	5	2	6	4	4	5	8	4
指定可燃物貯蔵取扱届	13	2	1	0	2	1	1	2	0	1	0	1	2
水張・水圧検査	0	0	0	0	0	0	0	0	0	0	0	0	0
廃止届	38	2	1	0	2	1	2	0	1	3	8	10	8
消防用設備着工・設置届	323	33	23	63	25	19	25	12	21	20	15	26	41
消防用設備点検結果報告書	492	31	52	34	38	37	80	46	37	38	26	46	27
合 計	1374	132	109	135	92	109	156	98	93	112	113	129	96

防火訓練等指導状況

令和3年度

	指導回数	参加人員	防火映画	
			上映本数	貸出本数
保育所・幼稚園	11	1,376	0	0
福祉施設	7	720	0	1
学校	9	917	0	0
病院	0	0	0	0
事業所	21	1,060	0	4
一般地区	9	705	0	1
合計	57	4,778	0	6

一人暮らし高齢者宅防火診断	42
---------------	----

(診断件数)

幼年消防クラブ

目 的

幼年期に火の大切さと火の正しい取り扱いを学び、火遊びによる火災の防止を図ります。又、消防職員等とふれあうことで消防の仕事の重要性を理解し、将来に向けて火災予防に貢献できる人間教育を目的としています。

組 織

令和4年4月1日現在

No	クラブ名称	発足年月日	クラブ員数	備 考
1	桜ヶ丘幼稚園幼年消防クラブ	昭和60年4月1日	152	昭和60年7月9日結成式
2	さつき幼稚園幼年消防クラブ	〃	286	〃
3	長浦保育園幼年消防クラブ	〃	114	〃
4	昭和保育園幼年消防クラブ	〃	100	〃
5	久保田保育所幼年消防クラブ	平成2年4月2日	95	平成2年6月22日結成式
6	福王台保育所幼年消防クラブ	〃	106	〃
7	根形保育所幼年消防クラブ	〃	82	〃
8	中川幼稚園幼年消防クラブ	〃	64	〃
9	平川保育所幼年消防クラブ	〃	68	〃
10	吉野田保育所幼年消防クラブ	〃	67	〃
11	白ゆり保育園幼年消防クラブ	平成26年4月1日	133	平成26年4月1日結成
12	大空保育園幼年消防クラブ	平成28年4月1日	128	平成28年4月1日結成
13	認定こども園まりん消防幼年クラブ	平成31年4月1日	227	平成31年4月1日結成
14	みどりの丘保育園幼年消防クラブ	令和3年4月1日	98	令和3年4月1日結成
	計		1,720	

令和3年度事業報告

実施日	事業内容	場所
4月	各日 各クラブごとに入団式を実施	各園等
6月	15日 総合訓練	長浦保育園
	17日 総合訓練	白ゆり保育園
	21日 総合訓練	中川幼稚園
7月	19日 総合訓練	昭和保育園
11月	各日 秋季火災予防運動(9日～15日) 防火教室を実施	各園等
	19日 総合訓練・幼年消防クラブ大会	大空保育園
	25日 総合訓練・幼年消防クラブ大会	みどりの丘保育園
12月	10日 総合訓練・幼年消防クラブ大会	白ゆり保育園
	22日 総合訓練・幼年消防クラブ大会	長浦保育園
1月	11日 総合訓練・幼年消防クラブ大会	中川幼稚園
3月	各日 春季火災予防運動(1日～7日) 防火教室を実施	各園等
	各日 各クラブごとに入退団式を実施	各園等

消防本部・消防署・消防団詰所

名 称	住 所	電話番号等
袖ヶ浦市消防本部 全消会コード31730	299-0261 千葉県袖ヶ浦市福王台4-10-7	代 表 0438(64)0119 F A X 0438(62)9729
	総務課直通	0438(62)0119
	警防課直通	警 防 班 0438(63)6169
	予防課直通	保 安 班 0438(63)6191
		調 査 指 導 班 0438(63)6199
	ホームページアドレス	http://www.city.sodegaura.lg.jp
	消防本部mail 消防団本部mail 予防課mail	sfdsoumu@cup.ocn.ne.jp sode49@city.sodegaura.chiba.jp sfdyobo@alto.ocn.ne.jp
中央消防署	299-0261 千葉県袖ヶ浦市福王台4-10-7	0438(64)0165
長浦消防署	299-0265 千葉県袖ヶ浦市長浦580-146	0438(62)9728
平川消防署	299-0236 千葉県袖ヶ浦市横田213	0438(75)3116
袖ヶ浦市役所	299-0292 千葉県袖ヶ浦市坂戸市場1-1	代 表 0438(62)2111 F A X 0438(62)5916
第 1 分団消防団詰所	袖ヶ浦市奈良輪2-9-4	—
第 2 分団消防団詰所	袖ヶ浦市奈良輪2520-3	0438(62)3988
第 3 分団消防団詰所	袖ヶ浦市坂戸市場1578-3	0438(62)7948
第 4 分団消防団詰所	袖ヶ浦市神納2990	—
第 5 分団消防団詰所	袖ヶ浦市今井無番地	—
第 6 分団消防団詰所	袖ヶ浦市蔵波1886-1	—
第 7 分団消防団詰所	袖ヶ浦市蔵波692-2	0438(63)5181
第 8 分団消防団詰所	袖ヶ浦市久保田2363-1	—
第10分団消防団詰所	袖ヶ浦市代宿74-5	—
第12分団消防団詰所	袖ヶ浦市大曾根724-1	0438(63)5167
第13分団消防団詰所	袖ヶ浦市三ッ作1307-1	0438(63)5816
第14分団消防団詰所	袖ヶ浦市飯富2515-2	—
第15分団消防団詰所	袖ヶ浦市神納2410	0438(63)4475
第16分団消防団詰所	袖ヶ浦市永吉711-1	0438(75)5841
第17分団消防団詰所	袖ヶ浦市川原井90-3	0438(75)5752
第18分団消防団詰所	袖ヶ浦市三箇520-3	—
第19分団消防団詰所	袖ヶ浦市横田2641	—
第20分団消防団詰所	袖ヶ浦市吉野田420-2	0438(75)6039



令和3年度袖ヶ浦市防火ポスター展最優秀賞袖ヶ浦市長賞（長浦小学校6年生）

消防年報（令和3年版）

令和4年 8月 発行

袖ヶ浦市消防本部総務課

おうち時間家族で



点検火の始末

 袖ヶ浦市消防本部