

平成30年版 消防年報



 袖ヶ浦市消防本部

は し が き

この消防年報は、平成30年中の消防現勢及び過去の消防業務について収録し、消防行政の運営の指針とするとともに、袖ヶ浦市の消防現況をひろく一般に紹介するために編集したものです。

収録した統計資料は、原則として歴年の統計をもって表していますが、予算・職員数・職員教育訓練状況等については、会計年度によるものです。

袖ヶ浦市消防本部

表紙の説明



H30年度 平川消防署 ポンプ自動車更新	
袖ヶ浦市女性消防団	消防団合同訓練 袖ヶ浦市消防団 木更津市消防団
袖ヶ浦市 緊急消防援助隊訓練	消防団車両更新 可搬ポンプ付き積載車 第14分団、第17分団

目 次

袖ヶ浦市民憲章	・	・	1
袖ヶ浦市消防憲章	・	・	2
市の概要	・	・	3
消防力の分布図	・	・	4～7
あゆみ	・	・	8
組 織	・	・	8
財 政	政	令和元年度一般会計予算	9
		年度別消防費（歳出）内訳	10
		令和元年度消防費内訳表	10
		消防予算と人口・世帯との比較	11
		令和元年度消防費事業別予算	11
職 員	員	消防職員所属別配置状況	12
		消防職員年齢別及び階級別職員数	12
		消防職員研修	12
音 楽 隊	隊	隊員階級別配置内訳	13
		活動状況	13
		所有楽器	13
消 防 団	団	年齢別及び階級別消防団員数	14
		消防団員数現況	14
		消防団員定数の変遷	14
		消防団員就業状況	14
		消防団員雇用状況	14
		平成30年度消防団表彰一覧	15
		袖ヶ浦市消防団操法大会結果	15
		消防団の主な行事及び活動	16
		消防団員報酬及び出勤手当	16
		消防団員各種災害等出動（参加）状況	16
通 信 ・ 指 令	指 令	「ちば消防共同指令センター」について	17
		袖ヶ浦市内119番入電件数（ちば消防共同指令センター）	18
		119番入電時口頭指導件数（ちば消防共同指令センター）	18
		無線の現況	19
		消防救急無線	19
		無線局数	19
		その他の無線	19
火 災	災	火災発生状況	20
		平成30年建物火災の概要	21
		平成30年出火原因別	21
		月別発生状況比較	22
		年別火災件数の推移	22
		年別火災原因の推移	22
救 急	急	救急事故種別月別出動件数及び搬送人員	23
		署別救急出動件数及び搬送人員	23
		事故種別年齢区分別傷病程度別搬送人員状況	24
		現場到着所要時間別出場件数	25
		収容所要時間別搬送人員	25
		収容所要時間別搬送人員過去比較データ	25
		過去5年間における救急事故種別出動件数及び搬送人員	26
		救急出動件数と人口・世帯動向及び救急車利用状況	26

		その他災害出動件数・・・・・・・・・・・・・・・・	27
		ドクターヘリ要請実績・・・・・・・・・・・・・・・・	28
		救急救命士の行った特定行為・・・・・・・・	29
		応急手当普及啓発活動・・・・・・・・	30
		応急手当資格取得状況・・・・・・・・	
		救命講習実績・・・・・・・・	
		応急手当普及啓発活動資機材一覧	
救	助	救助事故種別出動件数・・・・・・・・	31
		救助事故種別活動件数・・・・・・・・	
		救助事故種別救助人員数・・・・・・・・	
		月別救助出動件数及び活動件数とその内容	32
車	両	常備車両一覧・・・・・・・・	33
		非常備車両一覧・・・・・・・・	34
		常備車両積載器具一覧	35～41
消	防	消防水利の現況・・・・・・・・	42
特	定	自衛・共同防災組織車両一覧	43
事	業	化学消火薬剤共同備蓄一覧	
所		自衛・共同防災組織に係る防災資機材	
		特定事業所（石油・高圧ガス）貯蔵取扱数量	
		特定事業所における屋外貯蔵タンク（石油類）基数	44
		特定事業所における高圧ガスタンクの基数	
		石油コンビナート等災害防止法に係る行政行為状況	
危	険	危険物製造所等設置状況	45
	物	危険物施設設置等の申請件数	
		危険物事務処理件数（タンク検査）	46
		仮使用承認・仮貯蔵・仮取扱承認事務処理件数	
		危険物事務処理件数（届出関係）	
		危険物保安技術協会への審査委託状況	
防	火	防火対象物の現況	47
対	象	中高層建築物	
物	等	建築確認消防同意件数	48
		各種届出 報告受理件数・防火訓練指導状況	49
幼	年	目的	50
消	防	組織	
ク	ラ	平成30年度事業報告	51
ラ	ブ		
資	料	消防本部・消防署・消防団詰所	52

○袖ヶ浦市民憲章

昭和52年10月1日
制 定

美しい緑の山河と近代工業地帯を併せもつ、私たち袖ヶ浦市民は、豊かで平和な郷土をつくるために五つの目標をかかげて市民憲章といたします。

- 1 だれにも思いやりの心で接し 奉仕の心をもちましょう
- 1 受け継いだふるさとの心を愛し 新しい息吹きに満ちたまちにしましょう
- 1 光と緑の自然が調和した 美しい未来の産業都市にしましょう
- 1 老人を尊び 子供に夢と希望をもたせるまちにしましょう
- 1 教養を高め 広い視野にたって 美しい文化のまちにしましょう

○袖ヶ浦市消防憲章

昭和53年1月1日
制 定

私たちは住民の生命と財産を災害から護るという任務に誇りを持ち、明るく住み良いまちづくりと市民の負託に応えるため、五つの目標を掲げ日々前進を約してここに憲章を定める。

- 1 祖国と郷土を愛し、その安全を希求し任務の遂行に全力を尽す。
- 2 規律厳正にして、礼節を重んじ教養を高め、人格の陶冶に努める。
- 3 体力の向上と技能の熟達に励み、有事即応の体制を整える。
- 4 和を尊び友愛協調の精神により、強固なる団結を図る。
- 5 健康で明るく、自信と希望を持って誇りとする。



市の木 しい
(イタジイ・標準和名はスダジイ)
(昭和46年11月3日指定)



市の花 ゆり (ヤマユリ)
(昭和46年11月3日指定)



市の鳥 うぐいす
(昭和46年11月3日指定)

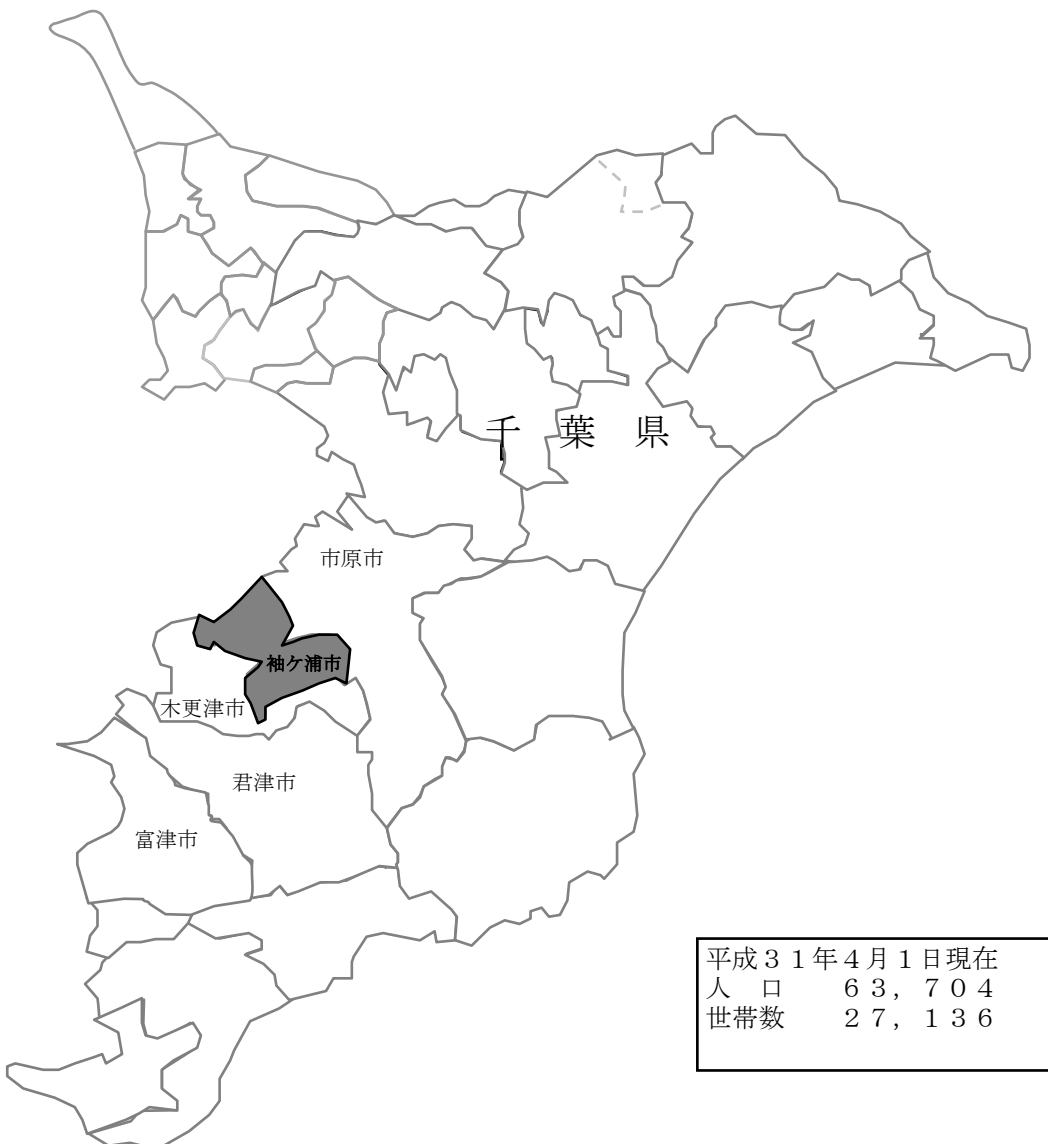
市の概要

地勢・位置・人口

本市は、東京湾沿いの千葉県のはぼ中央（東経139度58分、北緯35度26分）に位置し、面積94.93平方km、東西14km、南北13.5kmの羽を広げた蝶形をなし、平坦な丘陵地帯である。

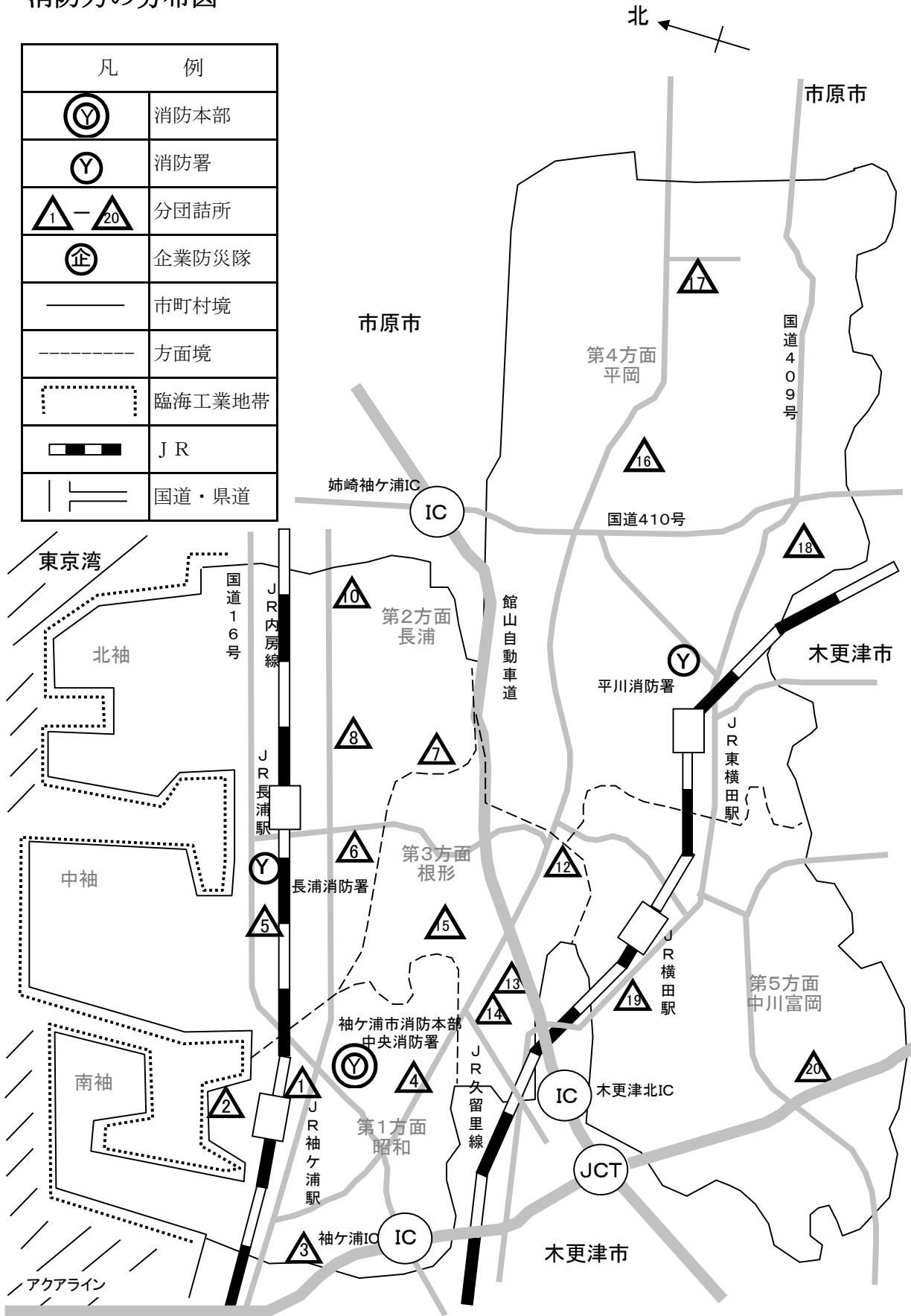
気候は総じて温暖で、自然環境に恵まれている。臨海部では昭和40年代に入り、国の工業化政策により、海岸線が埋め立てられ現在多数の企業が操業し、今日では京葉臨海工業地帯の一翼を担う産業都市へと大きく変貌している。

また、内陸部では計画的な宅地造成が行われ、農業・工業及び住宅の街へと移り変わっている。



消防力の分布図

凡 例	
	消防本部
	消防署
	分団詰所
	企業防災隊
	市町村境
	方面境
	臨海工業地帯
	J R
	国道・県道



あゆみ

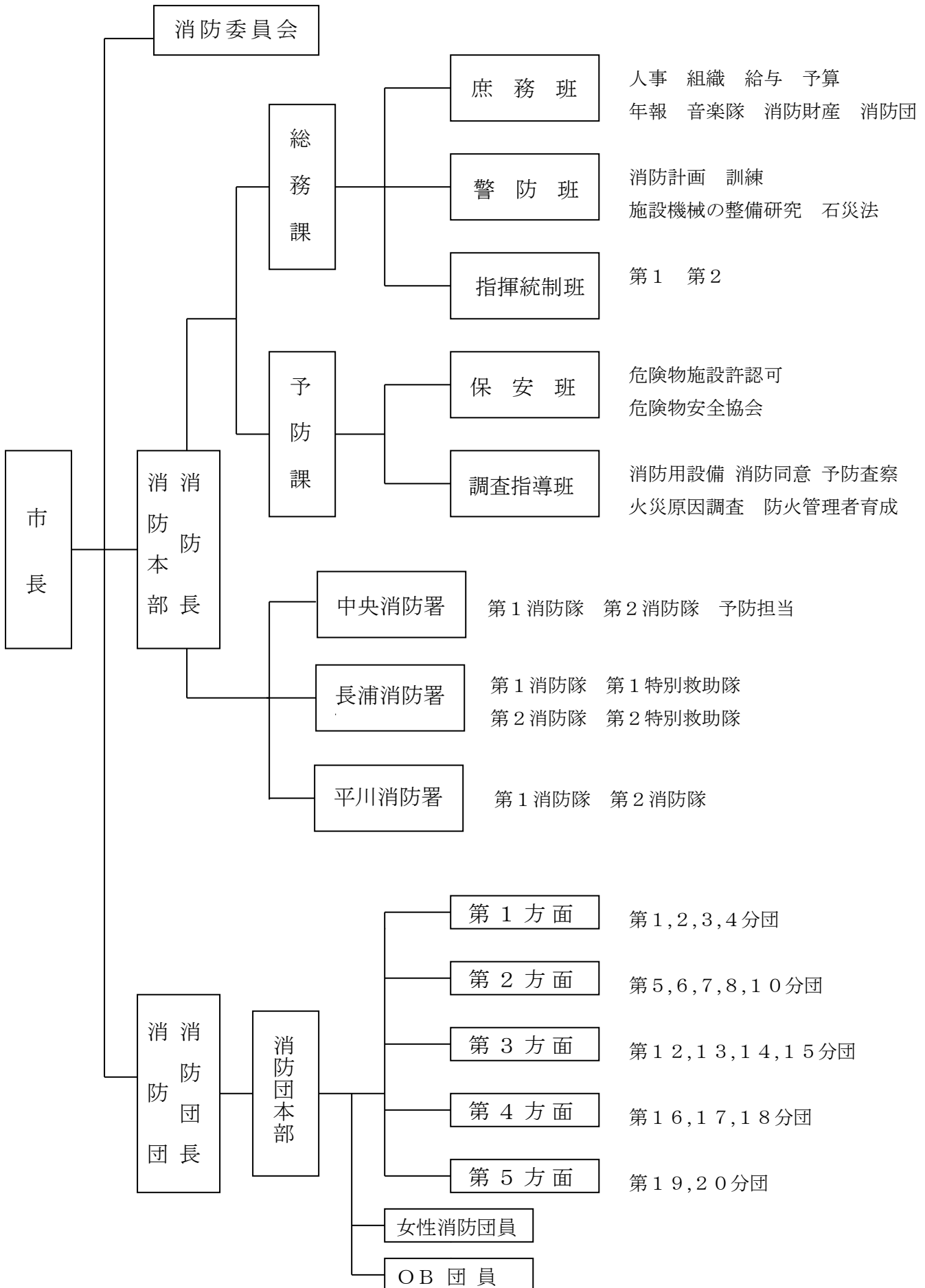
S	46年	11月	3日	袖ヶ浦町と平川町の合併により新生「袖ヶ浦町」となる 袖ヶ浦町消防団23ヶ分団、団員数720名 初代団長 鈴木貞夫氏就任
	47年	4月	15日	消防本部及び消防署設置の政令指定を受ける
		8月	10日	第8回 千葉県消防ポンプ操法大会 最優秀賞
		10月	14日	全国消防ポンプ操法大会第8位入賞 旧第16分団（現在の第13分団）
	48年	4月	1日	消防本部及び署を開設 職員定数50名、初代消防長事務取扱に鈴木等氏就任 指揮車、広報車、化学車、水槽付消防ポンプ車、消防ポンプ車、救急車を各1台 赤バイ2台を配備、消防団を統合し、20分団、団員数610名
		5月	28日	袖ヶ浦町消防本部・消防署庁舎竣工式
		6月	26日	千葉県共済農業協同組合連合会より救急車寄贈
		10月	1日	2代消防長 小幡萬次郎氏就任
		11月	14日	石油コンビナート地区防災総合訓練 長浦地先 36機関参加
	49年	4月	1日	消防本部機構を総務、警防、予防の三課制とする
		5月	15日	富士石油(株)より原液搬送車寄贈
		6月	7日	日本消防協会より広報車寄贈
		29日		救急業務の政令指定を受ける
	50年	4月	29日	消防団長 鈴木貞雄氏 双光旭日章受章
		7月	5日	2代消防団長 安田勝雄氏就任
		8月	5日	第11回 千葉県消防ポンプ操法大会 努力賞 第7分団
	51年	4月	1日	袖ヶ浦町消防署 平川出張所を開設 消防ポンプ車、救急車各1台配備
		5月	1日	消防本部機構を消防、予防の二課制とする
		7月	9日	石油コンビナート等特別防災区域京葉臨海中部地区の政令指定を受ける
		8月	3日	第12回 千葉県消防ポンプ操法大会 努力賞 第13分団
	52年	3月	23日	職員定数96名に改める
		4月	1日	3代消防長 清田有信氏就任
	53年	1月	1日	袖ヶ浦町消防憲章制定
		3月	7日	消防庁長官表彰旗受賞
		15日		職員定数135名に改める
		4月	1日	消防署長浦分遣所を開設 大型高所放水車、大型化学車、原液搬送車、水槽付消防ポンプ車、救急車 各1台配備、特別救助隊発足、隊員10名 平川出張所を平川分遣所に名称改正 水槽付消防ポンプ車1台を配備
		7月	25日	第14回 千葉県消防ポンプ操法大会 最優秀賞 第13分団
	54年	10月	11日	消防音楽隊発足、隊員23名
		2月	28日	救助工作車購入 長浦分遣所に配備
		3月	29日	大型給水車購入 本署に配備
		4月	1日	消防団員定数600名以内とする
		5月	1日	平川分遣所新庁舎完成。業務開始
		7月	31日	第15回 千葉県消防ポンプ操法大会 努力賞 第6分団
		12月	6日	4代消防長 事務取扱 阿津義男氏就任
	55年	4月	1日	5代消防長 切替正氏就任
	56年	4月	1日	消防本部消防課を総務課に改める
	57年	2月	1日	3代消防団長 長沢正巳氏就任
		6月	26日	消防団員定数467名以内とする
		8月	19日	第11回 全国救助技術大会 ロープ登はんの部 第3位
		9月	1日	6都県市合同防災訓練千葉会場となる
		11月	3日	元平川町消防団長 切替二郎氏 単光旭日章受章
		5日		第18回 千葉県消防ポンプ操法大会 努力賞 第2分団
	58年	4月	1日	6代消防長 近藤英一氏 4代消防団長 山田和夫氏就任 分団運営に伴う後援会費を廃止、全て町負担とする
		8月	19日	第12回 全国救助技術大会 ロープ登はんの部 第2位
		12月	6日	7代消防長 事務取扱 小泉義弥氏就任
	59年	4月	1日	8代消防長 岡田和一氏就任
		8月	3日	第13回 全国救助技術大会 ロープ登はんの部 上位入賞
	60年	3月	20日	消防本部庁舎増改築完成
		4月	1日	消防本部機構改革により2課1室4係となる 千葉県広域消防相互応援協定を締結する

			幼年消防クラブ発足
61年	11月	13日	県民の消防員 団体の部 表彰受賞
	10月	30日	事務処理用パーソナルコンピューター導入
62年	11月	3日	元消防課長 仲野勝蔵氏 勲五等瑞宝章受章
	12月	20日	長浦分遣所に消防訓練塔完成
	2月	10日	袖ヶ浦町消防団 日本消防協会より竿頭綬受賞
63年		13日	第27回千葉県消防職員意見発表会 袖ヶ浦町民会館 会場
	8月	21日	第16回 全国救助技術大会 ロープ登はんの部 上位入賞
	7月	20日	第24回 千葉県消防ポンプ操法大会 努力賞 第2分団
H元	1月	10日	千葉県消防設備保守協会より査察車寄贈
2年	3月	16日	元消防長 小幡萬次郎氏 単光旭日章受章 叙位正七位
	4月	1日	9代消防長 野口俊夫氏就任
3年	3月	8日	消防団長 山田和夫氏 消防庁長官功労章受章
	4月	1日	市制施行により袖ヶ浦市消防本部に名称変更 消防本部、署機構改革により2課1室4係1署2分署となる 初代消防長 渡辺康雄氏就任 初代消防団長 若林道郎氏就任
4年	5月	23日	第13回千葉県消防音楽隊フェスティバル 袖ヶ浦市民会館 開催
	8月	28日	第20回 全国救助技術大会 ロープ登はん及びはしご登はんの部 上位入賞
	2月	18日	救助工作車更新 長浦分署に配備
5年	4月	1日	千葉県広域消防相互応援協定一部改定
		3日	元消防団長 鈴木貞雄氏 叙位正6位
	8月	28日	第21回 全国救助技術大会 ロープ登はんの部 上位入賞
6年	4月	1日	消防緊急通信指令施設更新
	8月	20日	第22回 全国救助技術大会 ロープ登はんの部 上位入賞
	11月	3日	元消防団長 山田和夫氏 勲五等瑞宝章受章
7年	2月	18日	大型高所放水車更新 長浦分署に配備
	4月	1日	2代消防長 長谷川二三男氏就任
	8月	25日	第23回 全国救助技術大会 ロープ登はんの部 上位入賞
8年	2月	10日	第47回日本消防協会最高荣誉賞 特別表彰「まとい」 受賞
		16日	大型化学車更新 長浦分署に配備
	7月	25日	第31回 千葉県消防ポンプ操法大会 最優秀賞 第13分団
9年	8月	25日	第24回 全国救助技術大会 ロープ登はん及びはしご登はんの部 上位入賞
	12月	6日	3代消防長 事務取扱 高品進氏就任
	12月	27日	第12分団詰所 公民館新築のため移転新築
10年	2月	24日	平成7年度千葉県林野火災対策訓練会場となる
	3月	6日	消防団長 若林道郎氏 消防庁長官功労章受章
		25日	第20分団詰所 道路拡幅のため移転新築
11年	4月	1日	4代消防長 長谷川貞夫氏就任
	7月	23日	第32回 千葉県消防ポンプ操法大会 優秀賞 第13分団
	8月	23日	第25回 全国救助技術大会 ロープ登はんの部 上位入賞
12年	11月	14日	初代救急救命士業務開始
	12月	11日	高規格救急自動車購入 本署に配備
	1月	17日	水槽付消防ポンプ車水I-B型更新 長浦分署に配備
13年	3月	19日	原液搬送車更新 長浦分署に配備
		20日	第1分団詰所 道路拡幅による移転新築
	4月	1日	2代消防団長 石井正信氏就任
14年	8月	22日	第26回 全国救助技術大会 ロープ登はんの部 上位入賞
	29日		平成9年度京葉臨海中部地区石油コンビナート防災訓練会場
	12月	24日	第13分団詰所 全面改修
15年	1月	19日	可搬式消防ポンプB-3級10台購入 第1分団から第10分団に配備
	4月	1日	5代消防長 染谷勝氏就任
	5月	22日	可搬式消防ポンプB-3級9台購入 第12分団～第20分団に配備
16年	8月	28日	第27回 全国救助技術大会 ロープ登はんの部 上位入賞
	12月	25日	第8分団詰所 全面改修
	1月	19日	高規格救急自動車購入 平川分署に配備
17年	3月	11日	消防ポンプ車CD-I型更新 第2分団に配備
		17日	消防ポンプ車CD-II型更新 本署に配備
	4月	1日	3代消防団長 鈴木喜久男氏就任
18年	12月	6日	6代消防長 事務取扱 進藤秀一氏就任

		15 日	第 1 8 分団詰所 全面改修
12 年	2 月	17 日	水槽付消防ポンプ車 I-B 型更新 本署に配備
	4 月	1 日	7 代消防長 柴崎靖夫氏就任
	8 月	29 日	平成 1 2 年度京葉臨海中部地区石油コンビナート防災訓練会場
	11 月	1 日	袖ヶ浦市消防団女性部として 7 名にて発足
		10 日	平成 1 2 年度千葉県高压ガス輸送車等防災訓練 袖ヶ浦市南袖「袖ヶ浦海浜公園」会場
13 年	1 月	23 日	緊急消防援助隊部隊登録する
	2 月	15 日	消防ポンプ車 CD-I 型更新 第 3 分団及び第 2 0 分団に配備
		16 日	第 4 2 回千葉県消防職員意見発表会 袖ヶ浦市民会館 会場
	3 月	15 日	第 6 分団詰所 新築建替え
14 年	2 月	27 日	第 7 分団詰所 移転新築
	3 月	6 日	高規格救急自動車購入 長浦分署に配備
		12 日	消防ポンプ車 CD-I 型更新 第 1 5 分団及び第 1 6 分団に配備
		29 日	消防署平川分署 袖ヶ浦市横田 2 1 3 番地に移転 消防署平川分署新築工事竣工し開設
	12 月	10 日	日本消防協会より軽可搬消防ポンプ (D-1 型) 寄贈される
15 年	3 月	20 日	水槽付消防ポンプ車 I-B 型更新 平川分署に配備 消防ポンプ車 CD-I 型更新 平川分署に配備
	4 月	1 日	8 代消防長 鈴木武仁氏 4 代消防団長 在原嘉憲氏就任
	10 月	23 日	第 1 6 回全国女性消防操法大会 出場 1 5 位 神奈川県会場
	8 月	20 日	平成 1 5 年度京葉臨海中部地区石油コンビナート防災訓練会場
16 年	3 月	3 日	消防ポンプ車 CD-I 型更新 第 8 分団及び第 1 0 分団に配備
	4 月	1 日	9 代消防長 尾高文男氏就任
		29 日	元消防団副団長 冨田千洋氏 瑞宝単光章受章
		29 日	元消防団副団長 大隅栄氏 瑞宝単光章受章
	12 月	15 日	第 9 分団詰所 全面改修
17 年	1 月	21 日	指揮車更新 長浦分署に配備
	3 月	15 日	消防緊急通信指令施設更新
	4 月	1 日	1 0 代消防長 花澤秀雄氏就任
		29 日	元消防団長 若林道郎氏 瑞宝双光章受章
	11 月	3 日	元消防団副団長 在原亀久夫氏 瑞宝単光章受章
18 年	3 月	3 日	消防ポンプ車 CD-I 型更新 長浦分署に配備 消防ポンプ車 CD-I 型更新 第 9 分団及び第 1 2 分団に配備
		7 日	緊急消防援助隊物資購入
		9 日	高規格救急自動車更新 本署配備
19 年	1 月	15 日	第 1 5 分団詰所 全面改修
	3 月	15 日	第 1 6 分団詰所 移転新築
	4 月	1 日	1 1 代消防長 大森正行氏 5 代消防団長 森 豊氏就任
	11 月	14 日	元消防署長 中嶋家誠氏 瑞宝双光章受章
20 年	2 月	23 日	救助工作車更新 長浦分署に配備
	3 月	3 日	指揮車更新 本署に配備
		11 日	消防ポンプ車 CD-I 型更新 第 5 分団及び第 1 9 分団に配備
		12 日	高規格救急自動車更新 平川分署配備
		17 日	第 5 分団詰所 全面改修
	4 月	1 日	消防団年齢制限の撤廃 機能別消防団員 (OB 団員) 結成
21 年	4 月	1 日	1 2 代消防長 佐久間誠一氏就任 行政改革による組織改正で、本署を中央消防署 長浦分署を長浦消防署 平川分署を平川消防署に名称変更
	10 月	24 日	第 3 1 回千葉県消防音楽隊フェスティバル 袖ヶ浦市民会館 開催
22 年	2 月	10 日	第 5 1 回千葉県消防職員意見発表会 袖ヶ浦市民会館 会場
	3 月	12 日	化学車更新 中央消防署に配備 広報 2 号更新 原調広報車として消防本部へ配備
	4 月	1 日	1 3 代消防長 平野幹雄氏就任
	12 月	6 日	消防査察車更新 消防本部に配備
23 年	1 月	20 日	第 1 7 分団詰所 移転新築
	2 月	2 日	指令広報車更新 消防本部に配備
	3 月	3 日	高規格救急自動車更新 長浦消防署に配備
		15 日	水槽付消防ポンプ車 I-B 型更新 長浦消防署に配備
	4 月	1 日	1 4 代消防長 花澤敏夫氏就任
		24 日	現消防署長 安田勝美氏 瑞宝双光章受章 叙位正 7 位

24 年	4 月	1 日	15代消防長 小林 好氏就任	
		29 日	元消防署長 重城関男氏 瑞宝双光章受章	
	7 月	6 日	第41回消防救助技術関東地区指導会 水上の部基本泳法出場	
	11 月	3 日	元参事(予防課長事務取扱) 在原盛氏 瑞宝双光章受章	
25 年	12 月	11 日	市内119番受付処理が県内20市町村消防本部(局)で運用する「ちば消防共同指令センター」に切替。県内4番目の仮運用開始。	
			指揮隊仮運用開始	
	3 月	6 日	非常備消防 消防救急無線デジタル受令器整備完了	
		8 日	常備消防 消防救急無線デジタル化完了	
	4 月	1 日	6代消防団長 吉田政幸氏就任	
			「ちば消防共同指令センター」正式運用開始	
				指揮統制班発足 10名体制で指揮隊運用開始
				消防救急デジタル無線運用開始
		14 日		消防団本部に消防救急デジタル無線携帯受令器8台配備
				全19ヶ分団に消防団用5W出力デジタルトランシーバー配備
		5 月	23 日	消防長車廃止し多目的連絡車配備
	7 月	24 日	第42回消防救助技術関東地区指導会 水上の部基本泳法 6位入賞	
	8 月	22 日	第42回全国消防救助技術大会 水上の部基本泳法 上位入賞	
26 年	12 月	19 日	消防本部指令室指令台他撤去及び設備移設改修工事完了	
			中央消防署 消防ポンプ車更新 水槽付消防ポンプ車(CD-II→I-B)	
	3 月	12 日	中央消防署 給水車更新 小型動力ポンプ付水槽車 II型(積載水7t→10t)	
			16代消防長 鬼島孝一氏就任	
	6 月	22 日	二級河川小櫃川消防用水施設(県施設)開設	
			第50回 千葉県消防操法大会(小型ポンプ操法の部)努力賞 第14分団	
	27 年	2 月	6 日	長浦消防署 大型化学車更新 化学消防ポンプ自動車(大I型)
				17代消防長 小平純一氏就任
		5 月	13 日	元次長(総務課長事務取扱) 石井正義氏 瑞宝双光章受章
	28 年	7 月	1 日	袖ヶ浦市消防団協力事業所表示制度告示
第51回 千葉県消防操法大会(ポンプ車操法の部)努力賞 第12分団				
1 月		29 日	水槽付消防ポンプ車CD-I型更新 中央消防署に配備	
			第4分団、第10分団詰所 新築建替え	
6 月		1 日	袖ヶ浦市高齢者宅住宅用火災警報器設置事業実施要綱告示	
29 年	2 月	23 日	大型高所放水車更新 長浦消防署配備	
			18代消防長 古川和行氏就任	
30 年	4 月	1 日	7代消防団長 佐久間貢氏就任	
			元平川分署長 江尻操氏 瑞宝単光章受章	
	7 月	22 日	第53回 千葉県消防操法大会(ポンプ車操法の部)努力賞 第12分団	
			高規格救急自動車更新 中央消防署配備	
	1 月	31 日	第19分団詰所 新築建替え	
			第8・第9分団組織統合により第8分団となる(全18ヶ分団)	
	2 月	28 日	消防団員報酬引き上げ	
			(団員、班長、部長24,000円から団員36,000円、班長37,200円、部長38,400円、機能別消防団員18,000円へ)	
	8 月	4 日	第54回 千葉県消防操法大会(小型ポンプ操法の部)努力賞 第12分団	
			消防ポンプ車CD-I型更新 平川消防署に配備	
12 月	16 日	元消防司令長 重田元廣氏 瑞宝単光章受章 叙位正七位		
		小型動力ポンプ付き積載車更新 第14分団及び第17分団に配備		
31 年	2 月	17 日		

組 織



財 政
令和元年度一般会計予算
歳入

単位：千円

区分	予算額		構成比	
	本年度	前年度	本年度	前年度
市税	13,582,716	13,143,507	55.349%	56.241%
地方譲与税	377,000	381,000	1.536%	1.630%
利子割交付金	8,000	10,000	0.033%	0.043%
配当割交付金	43,000	45,000	0.175%	0.193%
株式等譲渡所得割交付金	48,000	52,000	0.196%	0.223%
地方消費税交付金	1,121,000	1,130,000	4.568%	4.835%
ゴルフ場利用税交付金	98,000	94,000	0.399%	0.402%
自動車取得税交付金	44,000	72,000	0.179%	0.308%
環境性能割交付金	16,000		0.065%	0.000%
地方特例交付金	80,000	66,280	0.326%	0.284%
地方交付税	40,000	40,000	0.163%	0.171%
交通安全対策特別交付金	8,000	8,000	0.033%	0.034%
分担金及び負担金	527,734	574,016	2.151%	2.456%
使用料及び手数料	472,124	475,392	1.924%	2.034%
国庫支出金	3,179,424	2,818,416	12.956%	12.060%
県支出金	1,596,410	1,533,987	6.505%	6.564%
財産収入	36,669	34,715	0.149%	0.149%
寄附金	50,000	50,000	0.204%	0.214%
繰入金	1,186,700	1,096,700	4.836%	4.693%
繰越金	300,000	300,000	1.222%	1.284%
諸収入	781,423	539,887	3.184%	2.310%
市債	943,800	905,100	3.846%	3.873%
合 計	24,540,000	23,370,000	100.000%	100.000%

歳出

単位：千円

区分	予算額		構成比	
	本年度	前年度	本年度	前年度
議会費	267,695	269,553	1.091%	1.153%
総務費	3,037,179	2,885,284	12.376%	12.346%
民生費	9,097,269	8,483,755	37.071%	36.302%
衛生費	2,691,399	2,601,264	10.967%	11.131%
労働費	2,067	1,855	0.008%	0.008%
農林水産業費	634,251	666,382	2.585%	2.851%
商工費	481,967	543,633	1.964%	2.326%
土木費	2,560,825	2,343,353	10.435%	10.027%
消防費	1,322,979	1,303,132	5.391%	5.576%
教育費	3,136,892	3,058,061	12.783%	13.085%
災害復旧費	509	509	0.002%	0.002%
公債費	1,206,968	1,113,219	4.918%	4.763%
予備費	100,000	100,000	0.407%	0.428%
合 計	24,540,000	23,370,000	100.000%	100.000%

年度別消防費(歳出)内訳

単位：千円

科目	年度	令和元年度	平成30年度	平成29年度
常備消防費		1,137,438	1,122,116	1,116,573
非常備消防費		69,845	68,144	68,882
消防施設費		115,696	112,872	74,012
合計		1,322,979	1,303,132	1,259,467
一般会計予算		24,540,000	23,370,000	23,970,000
構成率(%)		5.391%	5.576%	5.254%

令和元年度消防費内訳表

単位：千円

区 分	常備消防費		非常備消防費		消防施設費		横計		構成比	
	本年度	前年度	本年度	前年度	本年度	前年度	本年度	前年度	本年度	前年度
1 報酬	119	119	17,675	17,675			17,794	17,794	1.34%	1.37%
2 給料	441,712	459,828					441,712	459,828	33.39%	35.29%
3 職員手当等	372,307	380,390					372,307	380,390	28.14%	29.19%
4 共済費	154,090	164,620					154,090	164,620	11.65%	12.63%
8 報償費	731	728		91		5	731	824	0.06%	0.06%
9 旅費	1,466	1,529	3,590	3,656	11	14	5,067	5,199	0.38%	0.40%
10 交際費							0	0	0.00%	0.00%
11 需用費	39,818	40,220	8,920	7,741	50	27	48,788	47,988	3.69%	3.68%
12 役務費	10,742	12,106	1,842	1,783	98	88	12,682	13,977	0.96%	1.07%
13 委託料	28,801	23,714	154	254	162	7,968	29,117	31,936	2.20%	2.45%
14 使用料及び賃借料	7,755	3,417					7,755	3,417	0.59%	0.26%
15 工事請負費					38,518	7,842	38,518	7,842	2.91%	0.60%
16 原材料費	45	42					45	42	0.00%	0.00%
17 公有財産						16,008	0	16,008	0.00%	1.23%
18 備品購入費	20,036	7,927	1,669	996	68,460	72,788	90,165	81,711	6.82%	6.27%
19 負担金・補助金及び交付金	59,263	26,465	35,534	35,563	8,298	8,036	103,095	70,064	7.79%	5.38%
27 公課費	553	1,011	461	385	99	96	1,113	1,492	0.08%	0.11%
小計	1,137,438	1,122,116	69,845	68,144	115,696	112,872	1,322,979	1,303,132	100.00%	100.00%

消防予算と人口・世帯との比較

単位：千円

年度区分	一人あたり	1世帯あたり
平成25年	22	55
平成26年	21	52
平成27年	21	52
平成28年	22	53
平成29年	20	49
平成30年	21	49
令和元年	21	49

令和元年度消防費事業別予算

単位：千円

常備消防費	
一般職人件費	968,637
消防委員運営事業	129
職員研修事業	4,179
福利厚生費	1,877
消防音楽隊運営事業	440
出初式等運営事業	628
総務運営事務費	24,059
防火調査指導事業	1,566
危険物規制事業	12,928
指令業務運営事業	13,900
消防署警防活動運営事業	18,152
緊急消防援助隊派遣事業	415
無線県域及び共同指令センター運営事業	55,155
庁舎維持管理費	20,346
車両維持管理費（25台）	15,027
小計	1,137,438

単位：千円

非常備消防費	
消防団活動運営事業	56,467
操法大会運営事業	2,697
消防団維持管理事業	10,681
小計	69,845

単位：千円

消防施設費	
消防団詰所建設事業	38,704
消防水利整備管理事業	9,078
非常備車両購入事業	23,261
消防用車両購入事業	44,653
小計	115,696

単位：千円

消防費事業別予算合計	1,207,283
------------	-----------



職 員

消防職員 所属別配置状況

令和元年5月1日現在

階級別／所属別		計	監	司令長	司令	司令補	士長	副士長	消防士	その他
消防長		1	1							
総務課	課長級	2		2						
	庶務班	4			1	2			1	
	警防班	3			1	2				
	指揮統制班	12		2		8(再雇用4)	2			
	ちば共同指令センター派遣	2				2				
	市危機管理課派遣	1				1				
予防課	課長級	2		2						
	調査指導班	4			1	3(再雇用1)				
	保安班	3				1	2			
消防署	中央	34		4	4	10(再雇用1)	5		11	
	長浦	33		3	4	9	9		8	
	平川	29		3	4	6	5		11	
合 計		130	1	16	15	44	23		31	

条例定数135名

消防職員 年齢別及び階級別職員数

令和元年5月1日現在

階級 / 年齢	計	51歳 以上	46歳～ 50歳	41歳～ 45歳	36歳～ 40歳	31歳～ 35歳	26歳～ 30歳	21歳～ 25歳	20歳 以下
消防監	1	1							
司令長	16	16							
司令	15	7	8						
司令補	44	6(再雇用6)		14	10	11	3		
士長	23					2	13	8	
副士長									
消防士	31						1	21	9
合 計	130	30	8	14	10	13	17	29	9

消防職員研修

平成31年4月1日現在

年度別 / 区分		26年度	27年度	28年度	29年度	30年度	31年度 計画
消防 大学 校	新任消防長科						
	予防科						
	警防科		1			1	
	救急科						
	救助科			1	1		
	幹部科	1					1
	危険物科						
	緊急消防援助講習						
	放射性物質災害講習						
	危機管理講習						
危機管理セミナー							
違反是正講習会							
救急救命士養成所							
薬剤投与追加講習(救命士養成所)							
千葉 県 消 防 学 校	初任科	6	6	6	7	8	8
	警防課程						
	救助課程	2	1	2	1	2	2
	水難救助課程						2
	予防科						
	火災調査科	1	1	1	1		1
	予防査察科	1	1			1	
	危険物科				1		
	救急(標準)科	1	2	2	2	2	2
	訓練指導科	2	2	2	2	2	2
	初級幹部科						
	中級幹部科	2	2	2	2	1	1
	幹部特別研修						
	はしご講習会						
	特殊災害科						
	気管挿管講習						
	薬剤投与講習						
	気管挿管・薬剤投与講習						
救急救命士処置範囲追加講習		4	3	2		2	
救急救命隊長再教育						1	
新任消防長研修							
指導救命士養成研修					1		
救急救命士研修、J P T E C講習他	21	20	21	23	22	20	
潜水士受験講習	2	1	2	1	2	2	
小型移動式クレーン・玉掛講習	2	2	2	2	2	2	
災害事例研究会他(CBRNE災害対処千葉連携研修他)	4	5	6	13	3	7	
酸素欠乏・硫化水素主任技能			4	4	4	4	
合 計	45	48	54	62	51	57	

音 楽 隊

袖ヶ浦市消防音楽隊は、昭和53年の発足以来、市や消防の公式行事と市内の各種催しに出演し、音楽を通じて市民と触れ合い、消防に対する認識を深め、火災予防の啓発に効果を上げています。

現在、隊長1名、副隊長2名、隊員27名、計30名の編成です。

隊員階級別配置内訳

平成31年4月1日現在

階級／所属	計	総務課	指揮統制	市役所	ちば共同	予防課	中央署	長浦署	平川署
消防司令長									
消防司令	3	1					1	1	
消防司令補	18	2	2	1	1	2	6	2	2
消防士長	6		1			1	1	3	
消防士	3						2	1	
合計	30	3	3	1	1	3	10	7	2

活動状況

平成30年度実績

月	日	出 演 行 事	場 所
4	22	袖ヶ浦市体育協会総合開会式	市民会館大ホール
6	10	第19回少年野球山ゆり大会開会式	市営野球場
8	18	親子の消防体験学習	長浦消防署
10	14	東京都千葉福祉園祭り	東京都千葉福祉園
10	17	福祉施設訪問	袖ヶ浦瑞穂特別養護老人ホーム
10	23	第33回幼年消防クラブ大会	市民会館大ホール
11	10	消防フェスタ2018	袖ヶ浦公園第2駐車場
1	20	袖ヶ浦市消防出初式	袖ヶ浦市立昭和小学校
3	24	第40回袖ヶ浦市少年野球春季大会開会式	市営今井野球場

所有楽器

平成31年4月1日現在

楽器名	数量	楽器名	数量
フルート	2	バストロンボーン	1
ピッコロ	2	ユーフォニウム	3
クラリネット	4	ホルン	1
ソプラノサクソ	1	チューバ	1
アルトサクソ	2	スーザフォン	4
テナーサクソ	3	バスドラム	2
バリトンサクソ	1	マーチングバスドラム	2
トランペット	5	マーチングテナードラム	2
テナートロンボーン	2	マーチングスネアドラム	3
ドラムセット	1	マーチングタムコンビ	1
ギターアンプ	1	シンバル	1
ベースアンプ	1	ティンパレス	1
エレキベースギター	1	コンガ	1
キーボード	1	グロッケン	2

消 防 団

年齢別及び階級別消防団員数

平成31年4月1日現在

階級／年齢	小計	51歳以上	46歳～50歳	41歳～45歳	36歳～40歳	31歳～35歳	26歳～30歳	21歳～25歳	20歳以下
団 長	1	1							
うち女性									
副 団 長	7	2	1	3	1				
うち女性									
分 団 長	18		1	3	7	4	3		
うち女性									
副 分 団 長	18	1	1	3	3	5	5		
うち女性									
部 長	36	1	2	4	7	13	9		
うち女性	1		1						
班 長	73	4	6	6	16	18	19	4	
うち女性	1		1						
団 員	256	26	36	49	70	43	17	12	3
うち女性	11	2	4	3	2				
合 計	409	35	47	68	104	83	53	16	
うち女性	13	2	6	3	2				

消防団員数現況

各年4月1日

	平成29年	平成30年	令和元年
基本団員数	366	360	350
女性団員	16	12	13
O B 団員	40	41	46
合 計	422	413	409
平均年齢	36.5	37.5	38.4

消防団員定数の変遷

改正年度	昭和46年	昭和48年	昭和54年	昭和57年	平成30年
分団の数	23	20	20	20	18
条例定数	720	610	600	467	467

消防団員就業状況

	平成29年	平成30年	令和元年
市内就業者	213	224	206
市外就業者	209	189	203
合 計	422	413	409

消防団員雇用状況

	平成29年	平成30年	令和元年
被雇用者	352	349	343
自営業	29	27	39
家族従事	18	23	12
その他	23	14	15
合 計	422	413	409

平成30年度消防団表彰一覧

種別\階級	計	団長	副団長	分団長	副分団長	部長	班長	団員
消防庁長官永年勤続功労章								
日本消防協会長功績章	1		1					
日本消防協会長精績章	1					1		
日本消防協会長勤続章								
千葉県知事特別功労章								
千葉県知事永年勤続功労章								
千葉県知事功労章	2					1		1
千葉県知事精勤章	6		2			1		3
千葉県消防協会長特別功労章								
千葉県消防協会長永年勤続功労章	3		1				1	1
千葉県消防協会長功績章	1							1
千葉県消防協会長功労章	2			2				
千葉県消防協会長精勤章	6						3	3
千葉県消防協会長感謝状								
千葉県防災危機管理部長章	9					1	1	7
千葉県消防協会君津支部長特別功労章	10					1	5	4
千葉県消防協会君津支部長功労章	11			8		1		2
袖ヶ浦市長章	10					2	5	3
袖ヶ浦市消防団長章	14				2	1	6	5
合計	76		4	10	2	9	21	30

袖ヶ浦市消防団操法大会結果

年度\結果	ポンプ車			小型ポンプ		
	優勝	準優勝	3位	優勝	準優勝	3位
平成14年度	3分団	17分団	13分団	1分団	7分団	8分団
平成15年度	13分団	2分団	14分団	1分団	7分団	5分団
平成16年度	1分団	6分団	2分団	7分団	12分団	18分団
平成17年度	7分団	1分団	6分団	13分団	2分団	14分団
平成18年度	14分団	13分団	2分団	7分団	1分団	6分団
平成19年度	14分団	13分団	1分団	2分団	18分団	5分団
平成20年度	7分団	15分団	18分団	6分団	14分団	13分団
平成21年度	13分団	18分団	5分団	15分団	7分団	14分団
平成22年度	7分団	14分団	6分団	13分団	1分団	18分団
平成23年度	3.11東日本大震災のため操法大会開催自粛					
平成24年度	13分団	18分団	16分団	15分団	14分団	7分団
平成25年度	隔年実施のため開催無し（支部代表 ポンプ車18分団・小型14分団）					
平成26年度	2分団	12分団	1分団	14分団	15分団	6分団
平成27年度	隔年実施のため開催無し（支部代表 ポンプ車12分団・小型15分団）					
平成28年度	14分団	12分団	2分団	7分団	13分団	18分団
平成29年度	隔年実施のため開催無し（支部代表 ポンプ車12分団・小型13分団）					
平成30年度	19分団	18分団	7分団	12分団	2分団	13分団

月	主な行事及び活動
4	消防団員辞令交付式 全団員規律訓練 第1回団本部・分団長会議 第1回君津支部会議
5	OB団員意見交換会 消防団幹部視察研修 第2回団本部・分団長会議 袖ヶ浦市操法大会統一指導
6	平成30年袖ヶ浦市消防操法大会
7	第39回千葉県消防協会君津支部消防操法大会（君津市会場） 市町村消防長・消防団長会議 第54回千葉県消防操法大会
8	第2回君津支部会議
9	消防団救急・揚水・救出訓練 第3回団本部・分団長会議
10	千葉県消防殉職者慰霊祭 消防団員特別研修（指導員研修） 女性消防団員による市内福祉施設出前防災紙芝居上演
11	市消防フェスタ2018 君津支部上級幹部研修（東京ガス袖ヶ浦LNG基地） 消防団員特別研修（指揮幹部科現場指揮課程） 第3回君津支部会議 秋季火災予防運動
12	第4回団本部・分団長会議 袖ヶ浦市地区別防災訓練 消防団員特別研修（指揮幹部科分団指揮課程） 歳末特別警戒
1	消防出初式
2	消防団幹部意見交換会 第4回君津支部会議 普通救命講習指導（女性消防団員） 第5回団本部・分団長会議
3	春季火災予防運動 千葉県消防大会（千葉市青葉の森）

消防団員報酬及び出動手当

平成31年4月1日現在 単位：円

階級／区分	団長	副団長	本部長及び 本部部長	分団長	副分団長	部長	班長	団員	OB団員
報酬（月額）	19,000	13,000	11,000	8,500	4,400	3,200	3,100	3,000	1,500
災害（警戒・訓練等）	一人一回につき1,300円								

消防団員各種災害等出動（参加）状況

平成30年度

回数・延人員数\種別	災害等	訓練等	会議等	操法等
年間延出動回数（回）	5	36	14	42
出動（参加）延人員数（人）	119	582	96	1,848

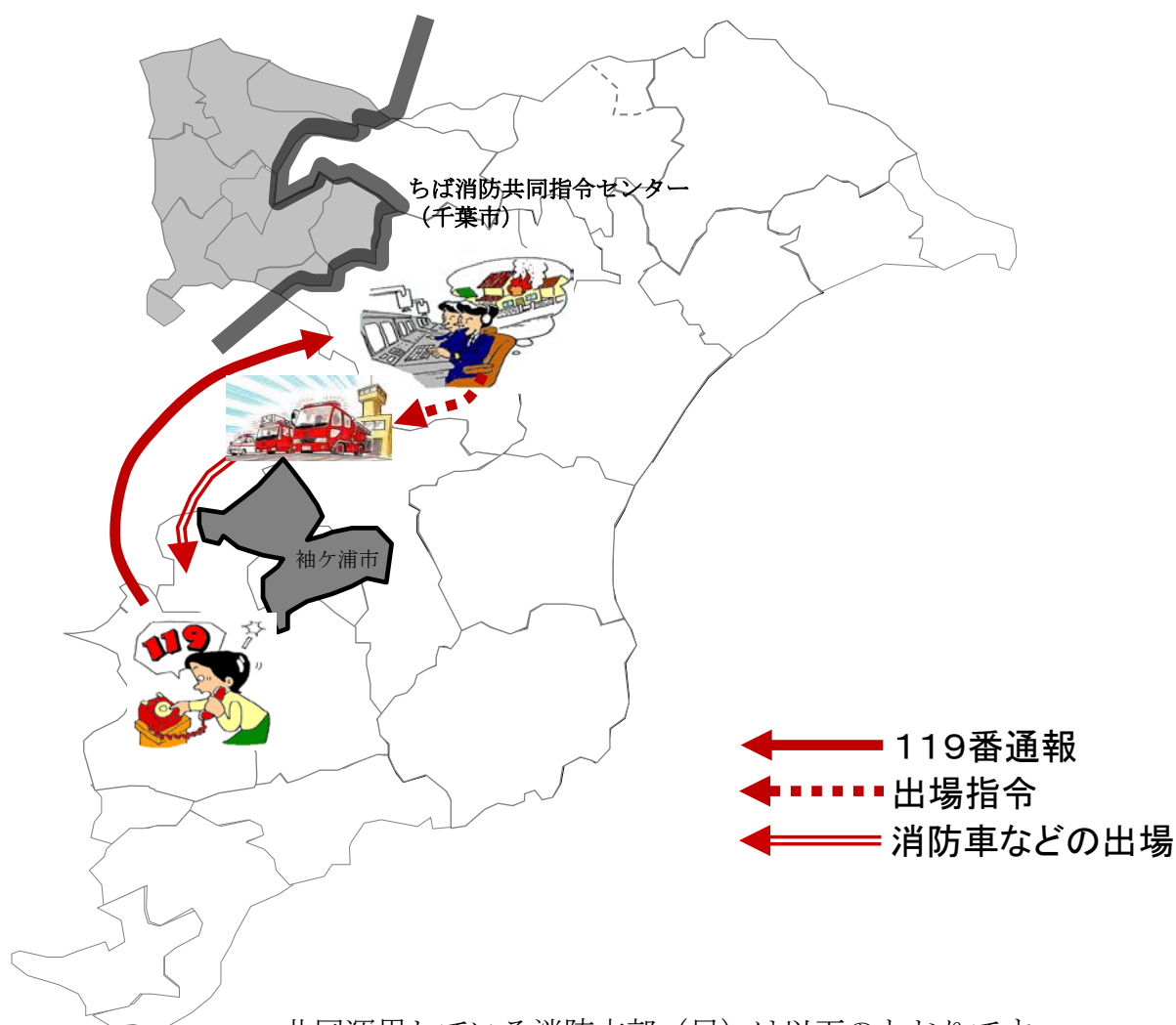
通信・指令

「ちば消防共同指令センター」について

袖ヶ浦市内の119番通報は、千葉市消防局内の「ちば消防共同指令センター」で受け付けています。

この「ちば消防共同指令センター」は、千葉県の北東部・南部を管轄する20消防本部（局）の119番通報の受信や、消防車や救急車の無線管制等の通信指令業務の運用を共同で行っています。

共同運用を行うことで、業務の効率化が図られるとともに、各消防本部（局）の連携及び情報の共有化が可能となり、隣接地域や大規模な災害時の相互応援体制が充実強化されます。



共同運用している消防本部（局）は以下のとおりです。

袖ヶ浦市、木更津市、君津市、富津市、千葉市、銚子市、成田市、旭市、市原市、四街道市、富里市、栄町、安房郡市広域市町村圏事務組合、長生郡市広域市町村圏組合、匝瑳市横芝光町消防組合、山武郡市広域行政組合、香取広域市町村圏事務組合、佐倉市八街市酒々井町消防組合、印西地区消防組合、夷隅郡市広域市町村圏事務組合 以上「20」の消防本部（局）

袖ヶ浦市内 119 番入電件数(ちば消防共同指令センター)

H30. 1. 1~12. 31

災害種別等 月	火災	救急	救助	左以外の災害	いたづら	間違い	その他	月 合計
1	9	214	1	35	0	10	70	339
2	5	175	3	25	0	7	50	265
3	5	199	2	27	0	7	38	278
4	4	171	2	21	1	9	60	268
5	12	211	1	18	5	18	49	314
6	2	206	1	30	1	11	69	320
7	4	280	1	49	1	12	60	407
8	12	260	3	29	0	14	61	379
9	1	177	1	25	0	13	44	261
10	5	199	5	40	0	13	58	320
11	4	199	4	28	1	16	43	295
12	6	186	2	29	1	16	62	302
合計	69	2,477	26	356	10	146	664	3,748
前年	59	2,202	22	349	7	112	615	3,366
増減	10	275	4	7	3	34	49	382

※その他については、各災害の間合せ・119番通報試験等が含まれます。

袖ヶ浦市内 119 番入電時口頭指導件数(ちば消防共同指令センター)

H30. 1. 1~12. 31

指導内訳 月	気道確保	人工呼吸	胸部圧迫	心肺蘇生	除細動	止血	固定	移動	体位	創傷処置	その他	指導拒否
1	4	0	11	0	0	5	0	0	6	0	5	3
2	3	0	7	0	1	9	0	0	5	0	2	0
3	4	0	9	0	0	10	0	0	6	0	2	0
4	2	0	6	0	0	6	0	0	10	0	1	1
5	2	0	4	0	0	6	0	0	4	0	1	2
6	3	0	4	0	0	13	0	0	4	0	6	0
7	4	0	7	0	0	15	0	0	7	0	5	2
8	3	0	4	0	0	14	0	0	6	0	5	1
9	5	0	6	0	0	6	0	1	5	0	5	1
10	1	0	3	0	0	10	0	0	3	0	2	0
11	3	0	2	0	0	13	0	0	0	0	4	0
12	2	0	9	0	0	11	0	0	6	0	4	1
合計	36	0	72	0	1	118	0	1	62	0	42	11
前年	34	0	59	3	1	98	1	5	97	0	34	5
増減	2	0	13	-3	0	20	-1	-4	-35	0	8	6

無線の現況

消防救急無線

平成31年4月1日現在

袖ヶ浦市に免許された電波の型式、周波数及び空中線電力

型式	周波数		空中線電力
デジタル波 5K80GID	袖ヶ浦波	260 MHz帯 2波	5W
	木更津波	260 MHz帯 2波	5W
	市原波	260 MHz帯 5波	5W
	主運用波	260 MHz帯 7波	5W
	統制波	260 MHz帯 3波	5W

※デジタル波は近隣の木更津市・市原市の周波数を実装している

※デジタル波は基地局を中継した折り返し波と各局直接波による二通りの交信がある

無線局数

デジタル波局	陸上移動局（車載）	24局
	陸上移動局（可搬型）	1局
	陸上移動局（卓上型）	1局
	遠隔制御器	1台
	陸上移動局（携帯）	28局
消防団受令機（デジタル波）	260 MHz帯 1波	車載18台
	260 MHz帯 1波	携帯 8台

その他の無線

千葉県防災相互無線	調整局（可搬型）	158.35MHz	1局	10W
	陸上移動局（携帯）	158.35MHz	2局	5W
袖ヶ浦市防災行政無線	陸上移動局（可搬型）	466.75MHz	1局	5W
袖ヶ浦市防災行政無線（広報）	遠隔制御器	69.15MHz	1台	
署活動用携帯無線	陸上移動局（携帯）	400MHz帯	47局	1W
簡易業務無線（消防団）	陸上移動局（携帯）	350MHz帯	30局	5W

火 災

火 災 発 生 状 況

平成30年の火災と前年比較

H30. 1. 1～12. 31

区 分		単位	平成30年 (A)	平成29年 (B)	増 減 (A) - (B) = (C)
総 件 数		件	41	24	17
種 別 (件数)	建 物 火 災	件	17	11	6
	林 野 火 災	〃	2	3	-1
	車 両 火 災	〃	2	1	1
	船舶・航空機 火 災	〃	1	1	0
	その他の火災	〃	19	8	11
焼失面積	建 物	m ²	917	1,104	-187
	林 野	a	5	5	0
	車 両	台	2	1	1
	船舶・航空機 火 災	隻・機	1	1	0
	そ の 他	m ²	8,242	3,094	5,148
損 害 見 積 額	建 物 火 災	千円	16,254	67,920	-51,666
	林 野 火 災	〃	0	37	-37
	車 両 火 災	〃	1,339	1	1,338
	船舶・航空機 火 災	〃	15	250	-235
	その他の火災	〃	595	167	428
死 者	人	3	0	3	
負 傷 者	人	7	4	3	
出 火 率	%	2.67	1.75	0.92	

※ 出火率とは、人口1万人当たりの出火（建物）件数をいう。

平成30年建物火災の概要

H30. 1. 1～12. 31

		焼 損 棟 数 (棟)
全	焼	9
半	焼	0
部	分 焼	6
ぼ	や	13
合	計	28

		り 災 世 帯 数 (世 帯)
全	損	2
半	損	3
小	損	8
合	計	13

建物火災 1 件当たり

焼 損 面 積	53.9	m ²
損 害 額	956	千円
焼 損 棟 数	1.65	棟
り 災 世 帯 数	0.76	世帯
り 災 人 数	2.35	人

平成30年出火原因別

H30. 1. 1～12. 31

原 因	件 数	率
焚 き 火 野焼きの拡大	12	30%
放 火 (放火の疑い含む)	7	17%
火 遊 び	0	0%
電 気	3	7%
こ ん ろ	1	2%
た ば こ	1	2%
そ の 他	10	25%
不 明	7	17%
合 計	41	100%



月別発生状況比較

各月

	計	1	2	3	4	5	6	7	8	9	10	11	12
平成26年	40	6	4	4	4	2	4	2	4	3	2	4	1
平成27年	39	7	5	3	0	4	1	3	3	1	3	3	6
平成28年	25	1	4	3	1	3	2	2	1	2	1	2	3
平成29年	24	4	2	2	3	2	2	3	0	1	1	1	3
平成30年	41	7	5	4	2	4	1	0	8	0	1	3	6

年別火災件数の推移

各年

	26	27	28	29	30
建物火災	14	20	11	11	17
林野火災	0	3	1	3	2
車両火災	4	4	2	1	2
船舶・航空機火災	1	0	0	1	1
その他の火災	21	12	11	8	19
合計	40	39	25	24	41

年別火災原因の推移

各年

	26	27	28	29	30
焚き火 野焼きの拡大	12	8	5	8	12
放火 (放火の疑い含む)	4	9	3	4	7
火遊び	3	0	1	1	0
電気	3	4	5	2	3
こんろ	1	1	1	2	1
たばこ	0	1	1	1	1
その他	8	6	7	5	10
不明	9	10	2	1	7
合計	40	39	25	24	41

救 急

救急事故種別月別出動件数及び搬送人員

H30. 1. 1～12. 31

上段：件
下段：人

事故種別 月別		計	火 災	自然 災害	水 難	交通 事故	労 働 災 害	運 動 競 技	一 般 負 傷	加 害	自 損 行 為	急 病	そ の 他
平成 30 年	1	256 227	5 2		1 1	20 22	1 1		40 38	1		170 150	18 13
	2	213 193	4 1			15 15	2 2		33 26	1 1	3 2	140 131	15 15
	3	244 219	6 2			31 31	9 9	1 1	40 37			133 120	24 19
	4	206 190	1			24 28	3 3	4 4	26 25	2 2	1	127 114	18 14
	5	241 217	3 1		1 1	24 22	4 4	4 4	29 27	2 2	5 1	149 137	20 18
	6	252 232	2			26 27	8 8	2 2	31 26	2 2	2	152 144	27 21
	7	334 311	1			36 40	6 6	5 5	48 43	5 5	5 4	210 192	18 16
	8	302 279	4			25 30	7 7	2 2	51 48		2 1	188 171	23 20
	9	211 187				21 20	1 1	3 3	30 27	2 1	6 4	132 117	16 14
	10	244 226	2			33 34	5 5	3 3	37 35		2	136 125	26 22
	11	232 204	3			36 35	3 2	1 1	34 33	3 3	1	134 115	17 15
	12	238 212	4		2	21 22	4 4		35 34	1 1	4 3	145 128	22 20
	合計	2,973 2,697	35 6		4 2	312 326	53 52	25 25	434 399	19 17	31 19	1,816 1,644	244 207
	前年	2,713 2,519	21 5	1 1	6	335 368	38 35	19 21	361 336	24 21	23 15	1,705 1,556	180 161
増減	260 178	14 1	-1 -1	-2 2	-23 -42	15 17	6 4	73 63	-5 -4	8 4	111 88	64 46	

署別救急出動件数及び搬送人員

H30. 1. 1～12. 31

月	署別	中央消防署		長浦消防署		平川消防署		合計	
		出動件数	搬送人員	出動件数	搬送人員	出動件数	搬送人員	出動件数	搬送人員
平成 30 年	1	80	69	92	80	84	78	256	227
	2	63	60	75	66	75	67	213	193
	3	88	84	86	76	70	59	244	219
	4	73	72	73	63	60	55	206	190
	5	81	72	90	81	70	64	241	217
	6	86	80	99	91	67	61	252	232
	7	121	117	116	105	97	89	334	311
	8	106	93	113	105	83	81	302	279
	9	56	47	87	80	68	60	211	187
	10	84	77	105	98	55	51	244	226
	11	90	82	84	75	58	47	232	204
	12	86	79	91	82	61	51	238	212
合計	1,014	932	1,111	1,002	848	763	2,973	2,697	
前年	954	897	1,007	895	752	727	2,713	2,519	
増減	60	35	104	107	96	36	260	178	

年齢区分	事故種別		計	火災	自然災害	水難	交通事故	労働災害	運動競技	一般負傷	加害	自損行為	急病	その他	
	傷病程度														
新生児	死亡														
	重症														
	中等症	1											1		
	軽症	2											2		
	その他計	3											3		
乳幼児	死亡														
	重症	3											3		
	中等症	19								6			11	2	
	軽症	129				12				40			74	3	
	その他計	151				12				46			88	5	
少年	死亡														
	重症														
	中等症	12				1			2	2			4	3	
	軽症	104				28	1		16	20			39		
	その他計	116				29	1		18	22			43	3	
成人	死亡	9				3						2	4		
	重症	37	1			8	5			1		2	17	3	
	中等症	274			1	25	20			8	2	12	137	69	
	軽症	708				182	15		6	87	12	1	403	2	
	その他計	1,028	1		1	218	40		6	96	14	17	561	74	
高齢者	死亡	44				2				3			38	1	
	重症	58				3	2			4			41	8	
	中等症	673	1		1	10	4			106		1	438	112	
	軽症	624	4			52	5		1	122	3	1	432	4	
	その他計	1,399	5		1	67	11		1	235	3	2	949	125	
合計	死亡	当年	53				5			3		2	42	1	
		前年	53							2		2	49		
		増減					5			1			-7	1	
	重症	当年	98	1			11	7			5		2	61	11
		前年	70				8	3			8		1	47	3
		増減	28	1			3	4			-3		1	14	8
	中等症	当年	979	1		2	36	24	2		122	2	13	591	186
		前年	894	3			59	17	4		94	2	8	550	157
		増減	85	-2		2	-23	7	-2		28		5	41	29
	軽症	当年	1,567	4			274	21	23		269	15	2	950	9
		前年	1,501	2	1		301	15	17		232	19	4	909	1
		増減	66	2	-1		-27	6	6		37	-4	-2	41	8
	その他	当年													
		前年	1											1	
増減		-1											-1		
計	当年	2,697	6		2	326	52	25		399	17	19	1,644	207	
	前年	2,519	5	1		368	35	21		336	21	15	1,556	161	
	増減	178	1	-1	2	-42	17	4		63	-4	4	88	46	

※「その他」とは、医師の診断及びその他の場所に搬送されたもの

現場到着所要時間別出場件数（覚知から現場到着まで）

H30. 1. 1～12. 31

現場到着 事故種別	所要時間					計	現場到着最短 所要時間 (分)	現場到着最長 所要時間 (分)	現場到着平均 所要時間 (分) 小数点第2位 四捨五入
	3分未満	3分以上 5分未満	5分以上 10分未満	10分以上 20分未満	20分以上				
急病	18	99	1,252	439	8	1,816	0	40	8.0
交通事故	2	15	183	103	9	312	1	41	9.1
一般負傷	3	15	290	124	2	434	1	23	8.5
上記以外	1	21	292	92	5	411	0	26	8.1
合計	24	150	2,017	758	24	2,973			
前年	21	148	1,837	663	44	2,713			
増減	3	2	180	95	-20	260			

収容所要時間別搬送人員（覚知から医療機関収容まで）

収容時間 事故種別	10分未満		10分以上 20分未満		20分以上 30分未満		30分以上 60分未満		60分以上 120分未満		120分以上		計	収容最短 所要時間 (分)	収容最長 所要時間 (分)	収容平均 所要時間 (分) 小数点第2位 四捨五入	
	内管 外	内管 外	内管 外	内管 外	内管 外	内管 外	内管 外	内管 外	内管 外	内管 外							
急病	0	0	12	0	193	36	1,145	777	282	241	12	11	1,644	1,065	14	188	47.0
交通事故	0	0	3	1	39	10	227	155	55	49	2	2	326	217	18	154	46.6
一般負傷	0	0	0	0	36	6	281	189	79	67	3	3	399	265	20	158	48.6
上記以外	0	0	5	0	60	50	222	208	38	33	3	2	328	293	14	148	42.5
合計	0	0	20	1	328	102	1,875	1,329	454	390	20	18	2,697	1,840			

収容所要時間別搬送人員過去比較データ

収容時 年別	平成22年 (人)	平成23年 (人)	平成24年 (人)	平成25年 (人)	平成26年 (人)	平成27年 (人)	平成28年 (人)	平成29年 (人)	平成30年 (人)
10分未満	1	0	1	0	0	0	0	0	0
10分以上 20分未満	58	46	36	32	25	20	27	22	20
20分以上 30分未満	420	415	450	356	347	374	308	301	328
30分以上 60分未満	1,616	1,670	1,602	1,735	1,710	1,690	1,775	1,720	1,875
60分以上 120分未満	192	212	249	277	334	374	401	452	454
120分以上	10	13	10	16	15	12	23	24	20
合計	2,297	2,356	2,348	2,416	2,431	2,470	2,534	2,519	2,697

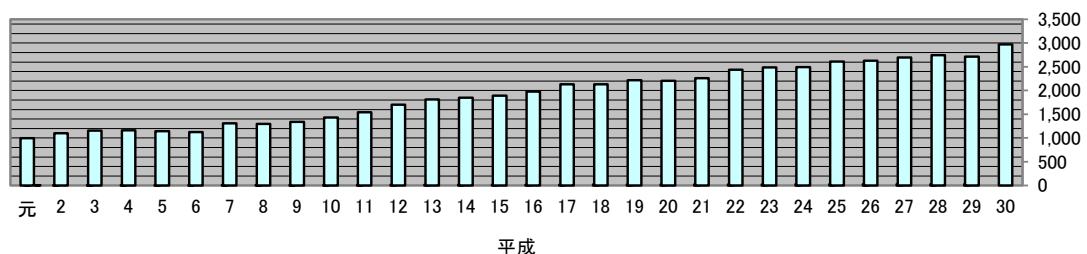
過去5年間における救急事故種別出動件数及び搬送人員 各年1.1～12.31 上段：件
下段：人

年別 総人口	事故種 計	火 災	自然 災害	水 難	交通 事故	労働 災害	運動 競技	一般 負傷	加 害	自 損 行為	急 病	そ の 他
26年 62,022人	2,625	25			341	37	23	337	18	23	1,628	193
	2,431	3			351	38	22	322	16	12	1,495	172
27年 62,063人	2,697	24		1	315	33	23	334	12	40	1,719	196
	2,470	4			353	32	22	314	10	32	1,521	182
28年 62,306人	2,745	16	1	4	334	28	16	335	17	26	1,770	198
	2,534	2	1		366	27	15	313	13	16	1,627	154
29年 62,897人	2,713	21	1	6	335	38	19	361	24	23	1,705	180
	2,519	5	1		368	35	21	336	21	15	1,556	161
30年 63,676人	2,973	35		4	312	53	25	434	19	31	1,816	244
	2,697	6		2	326	52	25	399	17	19	1,644	207

救急出動件数と人口・世帯動向及び救急車利用状況

年	救急出動件数 1/1～12/31	総人口 各年12月末現在	世帯数 各年12月末現在	総人口対救急 件数%	世帯数対救急 件数%
平成 元	994	52,168	14,743	1.91	6.74
2	1,099	53,603	15,367	2.05	7.15
3	1,156	54,663	15,881	2.11	7.28
4	1,162	56,144	16,690	2.07	6.96
5	1,141	56,944	17,209	2.00	6.63
6	1,124	57,628	17,589	1.95	6.39
7	1,310	58,396	18,058	2.24	7.25
8	1,295	58,645	18,387	2.21	7.04
9	1,338	58,966	18,696	2.27	7.16
10	1,431	59,256	19,010	2.41	7.53
11	1,540	59,536	19,332	2.59	7.97
12	1,703	59,970	19,681	2.84	8.65
13	1,809	60,425	20,220	2.99	8.95
14	1,850	60,596	20,530	3.05	9.01
15	1,890	60,585	20,798	3.12	9.09
16	1,978	60,640	21,086	3.26	9.38
17	2,128	60,639	21,439	3.51	9.93
18	2,128	60,824	21,834	3.50	9.75
19	2,217	60,913	22,227	3.64	9.97
20	2,203	61,110	23,397	3.60	9.42
21	2,261	61,296	23,723	3.69	9.53
22	2,439	61,488	24,059	3.97	10.14
23	2,487	61,518	24,311	4.04	10.23
24	2,491	61,674	24,630	4.04	10.11
25	2,610	61,876	24,970	4.22	10.45
26	2,625	62,022	25,297	4.23	10.38
27	2,697	62,063	25,573	4.35	10.55
28	2,745	62,306	25,900	4.41	10.60
29	2,713	62,897	26,449	4.31	10.26
30	2,973	63,676	27,030	4.67	11.00

年別救急件数推移



その他災害出動件数

H30. 1. 1～12. 31

月	救急支援	PA連携	救助支援	警戒	緊急確認	危険排除	風水害	危険物漏洩	特別危険物	その他	他市応援	横計
1	10	27	3		6	5			1	4	2	58
2	5	18	3		6	2				3	5	42
3	11	19	4		8	4				3	2	51
4	11	17	3		8	1					1	41
5	6	15	3		6	2				1	1	34
6	15	20	5		8	1				2		51
7	19	26	3		6	6			1	3	7	71
8	10	23	5		6	3				5	4	56
9	8	19	1		5	5	3		1	2	3	47
10	15	16	6		4	12	12			2	2	69
11	12	12	8		14	3				2	2	53
12	10	22	6		4	2				1	6	51
縦計	132	234	50		81	46	15		3	28	35	624

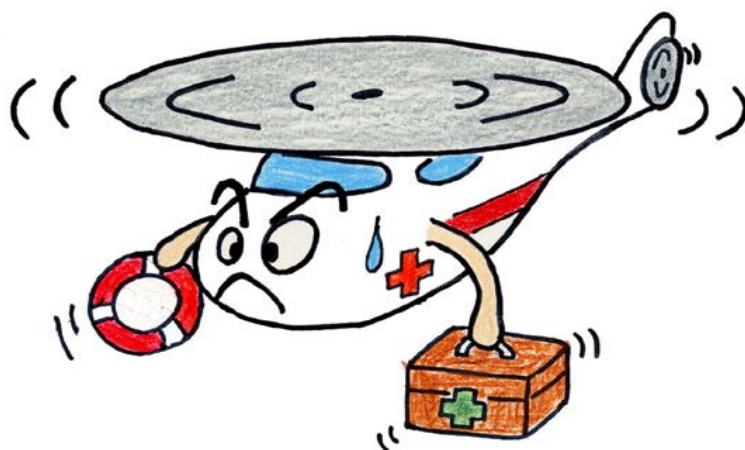
前年	118	275	43		53	33	16		2	20	46	606
増減	14	-41	7		28	13	-1		1	8	-11	18

※ 救急支援とは、救急隊単体では収容困難と判断する場合に消防隊が出動する事案
(収容困難な事案としては「高所、深所、狭所、交通の多い道路、ドクターヘリ対応」等)

PA連携とは、救命対応と判断する場合に消防隊が出動する事案
(救命対応の事案としては「意識呼吸なし」等)

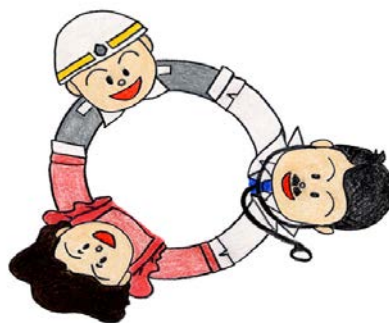


NO	覚知日	発生地域	事故種別	R P (離着陸場所)	ドクターヘリ
1	1月21日	蔵波台	一般負傷	蔵波小学校	君津
2	1月28日	上泉	急病	平岡運動広場	君津
3	1月31日	戸国飛地	急病	百目木公園	君津
4	2月11日	林	交通	フォレストレースウェイ	君津
5	2月13日	代宿	急病	長浦中学校	君津
6	2月18日	横田	交通	百目木公園	君津
7	3月17日	下宮田	急病	木更津ゴルフ	君津
8	3月18日	南袖	一般負傷	奈良輪小学校	君津
9	3月25日	林	交通	フォレストレースウェイ	君津
10	3月29日	南袖	交通	奈良輪小学校	君津
11	6月7日	蔵波台	交通	蔵波中学校	君津
12	7月2日	高谷	急病	平岡運動広場	君津
13	7月11日	蔵波台	急病	蔵波中学校	君津
14	7月29日	神納	急病	昭和中学校	君津
15	8月1日	長浦	急病	長浦中学校	君津
16	8月28日	大曾根	交通	根形中学校	君津
17	8月29日	野里	急病	平岡運動広場	君津
18	9月3日	蔵波台	自損	蔵波小学校	君津
19	10月17日	蔵波	急病	長浦運動広場	君津
20	10月18日	坂戸市場	交通	市営総合運動場	君津
21	11月20日	長浦駅前	交通	長浦小学校	君津
22	11月26日	蔵波	交通	長浦運動広場	君津
23	12月2日	久保田	交通	長浦中学校	君津



		特 定 行 為							横 計	
		気 道 確 保			静脈路確保		薬剤投与			
		i- g e l	ラ リ ン ゲ ア ル	チ ユ ー ビ コ ン ビ	気 管 挿 管	心 肺 停 止	シ ヨ ツ ク ※ 注	ア ド レ ナ リ ン		ブ ド ウ 糖
事 故 種 別	火 災									
	自然災害									
	水難事故									
	交通事故		3			1	1	1	6	
	労働災害									
	運動競技									
	一般負傷	1	2			1		1	5	
	加 害									
	自損行為	2	1			3			6	
	急 病	21	14			26	5	4	3	73
	その他	1				1				2
合 計		25	20			32	6	6	3	92
		45			38					

※注 心肺機能停止前の重度傷病者に対する静脈路確保及び輸液。



応急手当普及啓発活動

袖ヶ浦市消防本部では、一般市民並びに市内事業所を対象として普通救命講習会を開催し、応急手当等の重要性及び必要性を広く普及させるため活動しています。

応急手当資格取得状況 (人) 平成31年4月1日現在

指導員(消防職員)	普及員(一般)
110	9(内1名海外赴任中)

救命講習実績

講習種別 年度	普通救命講習		上級救命講習	
	回数	人員	回数	人員
21	45	783	1	9
22	45	737	1	15
23	45	663	1	14
24	38	651	1	18
25	39	557	1	10
26	38	558	1	12
27	40	552	1	8
28	51	609	1	13
29	48	576	1	19
30	40	506	1	25

応急手当普及啓発活動資機材一覧

平成31年4月1日現在

品名	数量	用途
アクター911	30	成人用
レサシ・ベビー	7	乳児用
レサシ・ジュニア	4	小児用
レサシ・アン	10	成人用
リトル・アン	5	成人用
AEDトレーナー	9	成人用



救 助

特別救助隊は、市内全域の火災、交通事故、労災、水難事故等に係る人命救助活動を主たる任務として、長浦消防署に配置しています。

各年1.1～12.31

救助事故種別出動件数

事故種別 (件) 平成年	火災		交通 事故	水難 事故	風水害 等自然 災害	機械に よる 事故	建物に よる 事故	ガス 及び 酸欠 事故	破裂 事故	その他 事故	合計
	建物	以外									
25	5	4	23	2			3			23	60
26	7	2	25			1	2			38	75
27	14		36				1	1		27	79
28	5	2	20	2		1	6			32	68
29	5		24	5		1	8	1		26	70
30	12	6	26	4			9			35	92

救助事故種別活動件数

事故種別 (件) 平成年	火災		交通 事故	水難 事故	風水害 等自然 災害	機械に よる 事故	建物に よる 事故	ガス 及び 酸欠 事故	破裂 事故	その他 事故	合計
	建物	以外									
25	5	4	14	1			1			5	30
26	7	2	13			1	1			7	31
27	14		17				1	1		4	37
28	5	2	11	1		1	2			6	28
29	5		9	5		1	6			6	32
30	12	6	17	2			6			7	50

救助事故種別救助人員数

事故種別 (人) 平成年	火災		交通 事故	水難 事故	風水害 等自然 災害	機械に よる 事故	建物に よる 事故	ガス 及び 酸欠 事故	破裂 事故	その他 事故	合計
	建物	以外									
25			15	1						5	21
26	2		16			1	1			6	26
27	1		19				1	3		2	26
28			14			1	1			6	22
29	1		12	1		1	5			3	23
30	4		20	1			4			5	34

月別救助出動件数及び活動件数とその内容

H30. 1. 1～12. 31

上段：出動
下段：活動 (件)

事故種別 月	火災		交通 事故	水難 事故	風水 害等 自然 災害	機械 に よる 事故	建物 に よる 事故	ガス 及び 酸欠 事故	破裂 事故	その 他 事故	合計
	建物	以外									
1	3		2	1						4	10
	3		1								4
2			2							4	6
			2							1	3
3	3		3							3	9
	3		1							2	6
4	2		1							2	5
	2		1								3
5	1	1	1	1			1				5
	1	1	1	1			1				5
6		1	3							5	9
		1	2							2	5
7			1							5	6
8	1	2	3							5	11
	1	2	2							1	6
9			1							1	2
										1	1
10			3				3			2	8
			3				3				6
11		1	4				3			3	11
		1	3				1				5
12	2	1	2	2			2			1	10
	2	1	1	1			1				6
合計	12	6	26	4			9			35	92
	12	6	17	2			6			7	50
前年	5		24	5		1	8	1		32	70
	5		9	5		1	6			6	32
増減	7	6	2	-1		-1	1	-1		3	22
	7	6	8	-3		-1	0			1	18

車 両

常備車両一覧

平成31年4月1日現在

所属	呼 称	車 名	車種	登録年月日	緊急車登録日	緊急車番号	車両番号	型 式	ポンプ性能	購入財源等	
	1	袖ヶ浦指揮統1	指揮統制車	トヨタ	H21.02.25	H21.03.04	21-0095	830て2008	トヨタ救急車ベース		石油交付金
	2	袖ヶ浦予防1	消防査察車	日産	H22.12.03	H22.12.22	22-0182	830さ2011	ステーションワゴン		石油交付金
	3	袖ヶ浦予防2	原調広報車	日産	H22.03.09	H22.03.17	22-0093	830す2010	ワゴン車		石油交付金
	4	—	多目的連絡車	日産	H25.05.20			532に2013	ワゴン車		
	5	—	事務連絡車	スズキ	H20.08.28			580け8505	軽乗用車		
中央消防署	6	袖ヶ浦中央指揮1	指揮車	日産	H23.01.27	H23.02.08	23-0022	830せ2011	ワゴン車		石油交付金
	7	袖ヶ浦中央水槽1	水槽付消防車	日野	H28.01.29	H28.03.01	28-0032	830す1601	CD-1 タンク600	A-2	石油交付金
	8	袖ヶ浦中央ポンプ1	水槽付消防車	日野	H26.03.07	H26.03.24	26-0067	830す1401	I-B タンク1500	A-2	石交・国庫
	9	袖ヶ浦中央化学1	化学消防車	日野	H22.03.10	H22.03.17	22-0092	830さ2010	II型(薬液タンク500・ 水タンク1500)	A-2	石油交付金
	10	袖ヶ浦中央給水1	小型動力ポンプ付水槽車	日野	H26.03.07	H26.03.24	26-0068	830す1402	可搬B3級. タンク10000	B-3	石交・県費
	11	袖ヶ浦中央救急1	高規格救急車	日産	H30.01.26	H30.02.07	30-0024	830す2018	高規格救急車		石油交付金
	12	袖ヶ浦中央資機材1	資機材搬送車	いすゞ	H19.02.26	H19.03.26	19-0133	800さ8527	クレーン2.9t 積載量1.5t		石油交付金
	13	袖ヶ浦中央救急2	非常用救急車	トヨタ	H18.03.07	H18.03.24	18-0087	830さ2006	高規格救急車		石油交付金
長浦消防署	14	長浦指揮1	指揮車	日産	H17.01.21	H17.02.14	17-0025	800さ7116			
	15	長浦水槽1	水槽付消防車	日野	H23.03.11	H23.03.22	23-0071	830た2011	I-B タンク1500	A-2	石油交付金
	16	長浦ポンプ1	消防ポンプ車	三菱	H18.03.03	H18.03.24	18-0084	830さ580	CD-I	A-2	石油交付金
	17	長浦化学1	大型化学消防車	日野	H27.02.04	H27.02.20	27-0040	830さ1502	大I型 タンク2000	A-1	石交・県費
	18	長浦高所1	大型高所放水車	日野	H29.02.10	H29.02.23	29-0040	830す1702	25m級	A-1	石交・県費
	19	長浦原液1	泡原液搬送車	日野	H09.03.18	H09.04.15	09-0017	88や1692	ギヤーポンプ タンク5000		石油交付金
	20	長浦救助1	救助工作車	日野	H21.02.13	H21.03.04	21-0094	830と2008	救助工作車II型		石油交付金
	21	長浦救急1	高規格救急車	日産	H23.02.25	H23.03.11	23-0053	830そ2011	高規格救急車		石油交付金
平川消防署	22	平川指揮1	指揮車	日産	H12.10.24	H12.11.02	12-0135	800さ2588			
	23	平川水槽1	水槽付消防車	日野	H15.03.14	H15.04.08	15-0065	800は235	I-B タンク1500	A-2	石交・県費
	24	平川ポンプ1	水槽付消防車	日野	H30.12.06	H30.12.18	30-0154	830ち2018	CD-I タンク1100	A-2	石油交付金
	25	平川救急1	高規格救急車	トヨタ	H20.03.11	H20.03.21	20-0068	830ち2008	高規格救急車		石油交付金

非常備車両一覧

平成31年4月1日現在

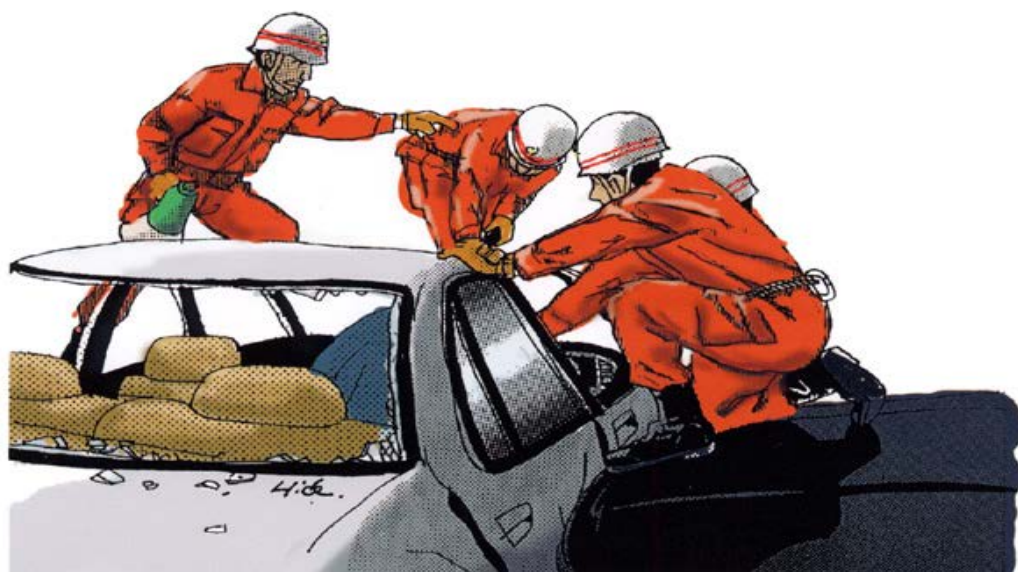
所属分団	地 域	車種	登録年月日	緊急車登録日	緊急車番号	車両番号	型式	ポンプ性能	購入財源等
1方面	1 奈良輪	三菱	H09.03.14	H09.04.24	09--119	88さ7541	CD-I	A-2	石交. 県費
	2 高 須	〃	H11.03.11	H11.03.30	11-0076	88す 579	CD-I	A-2	石交. 県費
	3 坂戸市場	〃	H13.02.15	H13.02.27	13-0029	800さ3007	CD-I	A-2	石交. 県費
	4 神 納	〃	H09.03.14	H09.04.24	09-0120	88さ7543	CD-I	A-2	石交. 県費
2方面	5 今 井	日野	H20.03.10	H20.03.21	20-0069	830さ 805	CD-I	A-2	石交. 県費
	6 蔵 波	〃	H19.03.01	H19.03.26	19-0134	830す 706	CD-I	A-2	石交. 県費
	7 上 蔵 波	〃	H19.03.01	H19.03.26	19-0135	830す 707	CD-I	A-2	石交. 県費
	8 久 保 田	日野	H18.03.03	H18.03.24	18-0085	830さ 609	CD-I	A-2	石交. 県費
	10 代 宿	三菱	H16.02.25	H16.03.30	16-0057	800さ6392	CD-I	A-2	石交. 県費
3方面	12 大 曾 根	日野	H18.03.03	H18.03.24	18-0086	830さ 612	CD-I	A-2	石交. 県費
	13 三 ツ 作	三菱	H09.01.11	H09.12.05	09-0208	88さ8474	CD-I	A-2	国庫補助金
	14 飯 富	〃	H31.01.23	H31.02.21	31-0038	830せ 14	小型動力ポンプ付き積載車	B-2	石交・県費
	15 橘	〃	H14.03.15	H14.04.01	14-0072	800さ4398	CD-I	A-2	石交. 県費
4方面	16 野 里	三菱	H16.02.25	H16.03.30	16-0056	800さ6391	CD-I	A-2	石交. 県費
	17 川 原 井	〃	H31.01.23	H31.02.21	31-0039	830ぬ 17	小型動力ポンプ付き積載車	B-2	石交. 県費
	18 三 箇	〃	H09.01.11	H09.12.05	09-0209	88さ8475	CD-I	A-2	国庫補助金
5方面	19 横 田	日野	H20.03.10	H20.03.21	20-0070	830す 819	CD-I	A-2	石交. 県費
	20 吉 野 田	三菱	H13.02.15	H13.02.27	13-0030	800さ3008	CD-I	A-2	石交. 県費

常備車両積載器具一覧

H31. 4. 1

No.	中央 <水槽車> 主要積載器具	数量	型式・規格等
1	空気呼吸器	3	ライフゼムA1-12
2	三連梯子	1	チタン製8.7mKHFL-CT87
3	携帯用投光機一式	1	発電機ホンダEU16i (ハロゲン100w、信号器付)
4	ガス測定器	1	GX-2009 (有毒・可燃性兼用)
5	ホースカー	1	電動機付
6	携行灯	2	ペリカンKingLite4000
7	防毒マスク	2	3M6800DIN
8	耐電手袋	2	YS-101 耐7000V
9	ポケット線量計	2	アロカ社製マイドーズミニ PDM-122
10	自動体外式除細動器	1	レールダル社製 ハートスタートFR3
11	40mm×20mホース	3	
12	50mm×20mホース	7	
13	65mm×20mホース	17	
No.	中央 <ポンプ車> 主要積載器具	数量	型式・規格等
1	空気呼吸器	4	ライフゼムA1
2	三連梯子	1	チタン製 KHFL-CT87
3	携帯用投光機一式	1	発電機ホンダEU16i (ハロゲン100w)
4	ガス測定器	1	GX-2009 (有毒・可燃性兼用)
5	ホースカー	1	電動機付
6	携行灯	2	ペリカンKingLite4000
7	自動体外式除細動器	1	レールダル社製 ハートスタートFR3
8	50mm×20mホース	15	
9	65mm×20mホース	20	
No.	中央 <化学車> 主要積載器具	数量	型式・規格等
1	空気呼吸器	4	ライフゼムA1
2	耐熱服	2	Model KA-2000
3	携帯用投光機一式	1	発電機ホンダEU16i・三脚・コードリール・電球
4	電動放水銃	1	EM-3GS・放水銃FJ-LX-M
5	泡ノズル	2	デュアルマチックノズル (媒介金具付)
6	ホースカー	1	手動式
7	携帯投光器	7	H-4DCAC (2)・ADALIT2000-L (5)
8	防毒マスク	2	3M 6800DIN
9	50mm×20mホース	10	
10	65mm×20mホース	25	
No.	中央 <救急車> 主要積載器具	数量	型式・規格等
1	自動心臓マッサージシステム	1	LUCAS2
2	一時的使用ペースング機能付除細動器	1	XSeries 除細動器
3	自動式可搬型吸引器	1	レールダル サクションユニット LSU4000
4	ベッドサイドモニタ	1	LifeScope
5	レスキューツールセット	1	シートベルトカッター 斧 ガラスカッター ガラスポンチ
6	レスキューシート	1	ファerno製 モデル44
7	メインストレッチャー	1	スカッドメイト モデル9304
8	バックボード	1	ファerno製 ハイテクバックボード2010
9	スクープストレッチャー	1	ファerno製 モデル65EXL

No.	中央 <資機材搬送車> 主要積載器具	数量	型式・規格等
1	玉掛用ロープ	3	
2	ユニック (4段ブームクレーン)	1	
3	クレーンラジコン	1	
No.	中央 <大型水槽車> 主要積載器具	数量	型式・規格等
1	小型動力消防ポンプ	1	B-3級
2	給水用蛇口	1	4口
3	65mm×20mホース	3	
No.	中央 <非常用救急車> 主要積載器具	数量	型式・規格等
1	頭部保護具	3	ヘルメット
2	胸・腹部保護具	3	耐刃保護衣
3	バックボード	1	ファーノ社 2010モデル
4	自動体外式除細動器	1	フィリップス社製 ハートスタートMRx
No.	中央 <その他> 器具	数量	型式・規格等
1	空気予備ポンプ	11	
No.	総務 <指揮統制車> 主要積載器具	数量	型式・規格等
1	可搬映像伝達装置一式 (ビデオカメラ、三脚)	1	
2	現場調査記録用資機材一式 (デジタルカメラ一式)	1	RICOH G600 1GB 36種類対応
3	現場収集処理資機材一式 (PC本体、プリンター)	1	富士通BIBLO キヤノンPIXUS (MP980)
4	ボイスレコーダー	1	ソニー ICD-UX70
5	強力ライト	3	電池式強力ライト
6	現場見取図板	2	KS-A
7	消防情報収集記録図板	4	ES-13
8	反射式合図灯	2	TRV-40L
9	バルーン投光器一式	1	MM600-QRL



No.	長浦 <救助工作車> 一般救助 機械器具	数量	型式・規格等
1	かぎ付梯子	1	チタン製MTL-31
2	三連梯子	1	KHA-87
3	金属製折りたたみ梯子	1	KHFL-Y-11
4	空気式救助マット	1	スーパーソフトランディング
5	救命索発射銃	1	ミロク式救命索発射銃 M63型(MG-6345)
6	ピタゴール	1	ペツル製ピタゴール C80BR
7	救命用縛帯	2	ペツル製ナバホ コンプレ/ニュートン
8	担架(4ツ折り)	1	2号型 四つ折り式担架
9	滑車	10	ダブル 5器 シングル 3器 スイベルプーリー 2器
10	カラビナ	20	レスキューワンツースリー
11	ロープ	12巻	小綱 6本 20m 2巻 30m 2巻 40m 2巻
No.	長浦 <救助工作車> 重量物排除用 器具	数量	型式・規格等
1	油圧スプレッダー	1	ホルマトロ CT4150(C)
2	大型油圧スプレッダー	1	ホルマトロ SP4230(C)
3	油圧ジャッキ	2	ホルマトロ TR4340(C) / TR4350(C)
4	可搬ウインチ チルホール	1	TU-16
5	ワイヤーロープ	5	10mm×5m 2本 12mm×5m 2本 16mm×5m 1本
6	マンホール救助器具	1	ロールグリス R350
7	マット型空気式ジャッキ一式	3枚	ホルマトロリフトバッグ HLB10(1)20(1)40(1)
8	救助用支柱器具(エナパック)	1	エナパック油圧ジャッキ ER-10S
9	KHスリング	4	50mm3E型 5m
10	簡易起重機	1	レスキューフレーム
11	携帯用油圧ポンプ	2	COREエンジンポンプDPU31PC 1器 ハンドポンプ 1器
No.	長浦 <救助工作車> 切断用 器具	数量	型式・規格等
1	油圧切断機	1	ホルマトロ ミニカッターCU4005
2	大型油圧切断機	1	ホルマトロ NCT4035
3	エンジンカッター	1	スチールTS700型
4	チェーンソー	1	スチールMS-361-C-BQ
5	鉄線カッター	1	ボルトクリッパーBC型 BC-0960
6	空気切断機	1	スパカッター AK-2004
7	空気鋸	1	タイガーエアソー
8	充電式切断機	1	デヴォルトAK-938W
9	ポータブル切断パック69Z酸素切断機一式	1	PCP-OZ 酸素ポンプ
10	ディスクグラインダー	1	モデル9533L
No.	長浦 <救助工作車> 破壊用 器具	数量	型式・規格等
1	万能斧	3	レスキューアックス DPX-2788
2	斧	1	
3	ハンマー	1	
4	ハンマードリル	1	DH-42型
5	削岩機	1	マキタ製 HM1812型/100V
6	携帯用コンクリート破壊器具一式	1	PRT-6
7	ウインドポンチ	2	
No.	長浦 <救助工作車> 測定用 器具	数量	型式・規格等
1	有害ガス測定器(有毒・可燃性・酸素兼用)	1	理研GX2003 可燃性ガス・酸素・硫化水素・一酸化炭素
2	検知管式有毒ガス測定器	1	ドレーゲル
3	放射線測定器	1	アロカGMサーベイメーター TGS-121
		1	アロカ電離箱式サーベイメーター ICS-313
4	ポケット線量計	6	アロカ マイドーズミニPDM-112 4器 アロカ マイドーズアラームADM-112 2器
5	張力計	2	ダイナホール MK3型式 TMD-N3000

]	長浦 <救助工作車> 検索用 器具	数量	型式・規格等
1	簡易画像探索機	1	YONE-プロアイ751S
No.	長浦 <救助工作車> 高度救助用 器具	数量	型式・規格等
1	非冷却型赤外線暗視カメラ	1	YONE-X150XP
No.	長浦 <救助工作車> 呼吸保護用 器具	数量	型式・規格等
1	空気呼吸器 (予備ボンベ含む)	5	ライフゼムA1
2	酸素呼吸器 (予備ボンベ含む)	5	カワサキ OXYZEM-11
3	簡易呼吸器 (空気)	2	ドレーゲルパラートマスク パラートC
4	レスクマスク	5	重松ライフゼムA1-04用
5	送排風器	1	サンキポータブルファンPFE-202Y
6	防塵マスク (アスベスト用を含む)	10	サカイ式1181R-03 5器 DR80SN3 5器
No.	長浦 <救助工作車> 隊員保護用 器具	数量	型式・規格等
1	耐電手袋	5	YS-101-28-2
2	耐電衣	2	YS-121-1-5
3	耐電ズボン	2	YS-122-1-2
4	耐電長靴	2	YS-111-9-6
5	安全帯	5	リトライト
6	都市型救助用縛帯	10	ファルコン 5個 シットハーネス・チェストハーネス 5個
7	防塵メガネ	5	山本工学YG-5100D
8	携帯警報器	2	ファイアーフライKアラーム FF2.1K
9	防毒マスク	5	3M 6800DIN
10	陽圧式化学防護服	2	ドレーゲル CPS7900
11	耐熱服	2	KA-2000
12	放射線防護服	4	RI-200
No.	長浦 <救助工作車> 除染用 器具	数量	型式・規格等
1	除染シャワー	1	ランコ除染シャワーARZ-23
2	除染剤散布器	1	MHC-11D
No.	長浦 <救助工作車> 水難救助用 器具	数量	型式・規格等
1	潜水器具1式 (予備ボンベ含む)	7	レギュレーター・コンビゲージ・BCジャケット・水中マスク・スノーケル・フィン
2	ウェットスーツ	14	
3	ドライスーツ	7	
4	オクトパス	3	
5	潜水用ヘルメット	8	
6	マリングローブ	14	
7	マリンプーツ	14	
8	重量帯	12	重量帯 7本 ドライスーツ用重量帯 5本
9	マリンナイフ	4	
10	スバリ	3	ロープ付き30m
11	スバリ用水中探索棒	2	6m
12	救命胴衣	5	TK-12A型
13	救命浮環	2	救命浮輪 (大) 1器 救命浮輪 (小) 1器
14	救命ボート	1	WB-60
15	水中ライト	7	K-138 2器 ルーメンX6ライト 2器 ルミナスLEDライト 3器
16	浮標	3	安全ブイ 2器 小型表示ブイ 1器
17	フルフェイスマスク	4	AGA MK-II-SBP
18	水中無線機一式	1	船上局STX101M 1器 ダイバー局SSB-1001DX 4器
19	アクアソナー	1	フロートタイプ 0.6m~80mまでの水深計測
20	重錘	2	20kg
25	マリンバッグ	7	
26	検圧計	1	
27	国際A旗	1	
No.	長浦 <救助工作車> 山岳救助用 器具	数量	型式・規格等
1	バスケット型担架	2	ファーノ71-M 1器 タイタンTI 1器
2	山岳救助用ロープ	3巻	11mm×50m (黄色) 1巻 10.3mm×30m (青色) 2巻

No.	長浦 <救助工作車> その他の救助 器具	数量	型式・規格等
1	投光器一式	1	信号機付投光装置KS-C型 コードリール
2	携帯拡声器	2	TS-613L (蓄光型)
3	携帯無線機	1	
4	携帯用投光器	8	HYPER-8 3器 L-3000 3器 ウルブセフティーハンドライト 1器 ファイヤーバルカン 1器
5	携帯用発電機	1	ホンダ EU16i
6	応急処置用セット	1	トランク型 収納ケース20人用
7	緩降機	1	スローダン125 (30m)
8	ロープ登降機	1組	ペツル アッセンション
9	夜光チョッキ	5	点滅式
10	点滅式誘導棒	4	
11	点滅式矢印盤	1	
12	インパクトレンチ一式	1	KTC
13	巻尺	1	
14	歩行式距離計測器	1	
15	ステップチョーク一式	1	
16	その他携帯救助工具 (掛矢等)	1	掛矢1・ツルハン2・万能鉋3・のこぎり2・丸シヨベル4・金てこ1
17	バックボード	1	ファーノ社製
18	サルベージシート	2	3m×3m防水防災帆布
19	トランシーバー	5	PK401
20	化学防護服試験機	1	
21	難燃シート	2	
22	工具一式 (工具箱)	1	
23	自動体外式除細動器	1	ZOLL AED Pro
24	スケッドストレッチャー	2	SK-200-OR SK-220-OR
No.	長浦 <高所放水車> 主要積載器具	数量	型式・規格等
1	空気呼吸器	3	ライフゼムA1
2	かぎ付梯子	1	KHFL-TOT-31
3	発電機	1	ホンダ EU9i
4	携帯用投光器 (サーチライト)	1	FOXFURY
5	耐電手袋	1	YS-101
6	耐熱服	3	KA2000
7	陽圧式化学防護服	3	ドレーゲル チームマスタープロ CPS7900
8	有害ガス測定器 (有毒・可燃性・酸素兼用)	1	理研GX6000 可燃性ガス・酸素・硫化水素・一酸化炭素
9	泡ノズル	1	
10	投光器	2	LRC-62S-09
11	携帯拡声器	1	トランジスタメガホンTR215SA
12	75mm×10mホース	2	
13	75mm×20mホース	2	
14	65mm×10mホース	2	
15	65mm×20mホース	4	
16	50mm×20mホース	1	

No.	長浦 <化学車> 主要積載器具	数量	型式・規格等
1	空気呼吸器	3	ライフゼムA1
2	投光器	2	スミスライト (LED充電式両面タイプ)
3	携行灯	2	キングペリカンライト21262
4	夜行チョッキ	3	LEDベストJLV-WR
5	耐熱服	3	ZK-5000
6	陽圧式化学防護服	3	ドレーゲル チームマスタープロ CPS7900
7	携帯拡声器	1	TR215SA
8	加納式軽量ホースカー	1	電動機付
9	ジャバラコーン	2	LED伸縮コーンJAC-H70L
10	75mm×20mホース	4	
11	75mm×10mホース	2	
12	65mm×20mホース	19	(内ホースカー積載6本)
No.	長浦 <水槽車> 主要積載器具	数量	型式・規格等
1	空気呼吸器	3	ライフゼムA1
2	三連はしご	1	アルミ製 8.7m
3	携帯用投光機一式	1	発電機ホンダEX6 (ハロゲン250w、信号器付)
4	ガス測定器	1	GX2003 (有毒・可燃性兼用)
5	ホースカー	1	電動機付
6	自動体外式除細動器	1	ZOLL AED Pro
7	防毒マスク	4	3M 6800DIN
8	画像探索機 (EEV)	1	P4428
9	安全帯	4	リトライト
10	ポケット線量計	2	アロカ社製マイドーズミニ PDM-122
11	バックボード	1	ファーノ社 2010モデル
12	65mm×20mホース	18	
13	50mm×20mホース	23	
14	40mm×20mホース	7	
No.	長浦 <ポンプ車> 主要積載器具	数量	型式・規格等
1	空気呼吸器	3	ライフゼムA1
2	二連はしご	1	アルミ製5.5m
3	携帯用投光機一式	1	発電機ホンダEX6 (信号器付)
4	ホースカー	1	手動式
5	携行灯	1	水中ライトK133
6	65mm×20mホース	24	
7	50mm×20mホース	6	
No.	長浦 <救急車> 主要積載器具	数量	型式・規格等
1	自動心臓マッサージシステム	1	LUCAS2
2	半自動式除細動器	1	ハートスタートMRx
3	自動式可搬型吸引器	1	レールダル サクションユニット LSU4000
4	ベッドサイドモニタ	1	レーダーサーク
5	レスキューツールセット	1	シートベルトカッター 斧 ガラスカッター ガラスポンチ
6	レスキューシート	1	ファーノ製 モデル44
7	メインストレッチャー	1	スカッドメイト モデル9304
8	バックボード	1	ファーノ製 ハイテクバックボード2010
9	スクープストレッチャー	1	ファーノ製 モデル65EXL
No.	長浦 <その他> 器具	数量	型式・規格等
1	空気予備ポンベ	24	
2	自動体外式除細動器	1	日本光電 AED-2100

No.	平川 <水槽車> 主要積載器具	数量	型式・規格等
1	空気呼吸器	4	ライフゼムA1 ライフゼムA1-08
2	三連はしご	1	アルミ製8.7m
3	携帯用投光機一式	1	ホンダ EX6 (信号機付)
4	水成膜泡背負い器	2	シャッタービーグバックMFT200VP
5	ガス測定器	1	GX2003N (有毒・可燃性兼用)
6	ホースカー	1	手動式
7	携行灯	3	水中ライトK138
8	画像検索器 (EEV)	1	P4428
9	防毒マスク	4	3M6800DIN
10	耐電手袋	2	YS-101 耐7000V
11	バックボード	1	ファerno社 一式
12	自動体外式除細動器	1	ZOLL AED Pro
13	ポケット線量計	2	アロカ社製マイドーズミニ PDM-122
14	65mm×20mホース	14	
15	50mm×20mホース	16	
No.	平川 <ポンプ車> 主要積載器具	数量	型式・規格等
1	空気呼吸器	3	ライフゼムA1 ライフゼムA1-08
2	三連はしご	1	ステンレス製 MAL-255 (8.7m)
3	エンジンカッター	1	マキタ製 EK-7651H
4	チェーンソー	1	マキタ製 MUC353DPG2
5	自動体外式除細動器	1	ZOLL AED Pro
6	携帯用投光機一式	1	ホンダ EU16 (信号機付)
7	ホースカー	1	電動機付
8	65mm×20mホース	15	
9	50mm×20mホース	5	
No.	平川 <救急車> 主要積載器具	数量	型式・規格等
1	自動心臓マッサージシステム	1	LUCAS2
2	半自動式除細動器	1	ハートスタートMRx
3	自動式可搬型吸引器	1	レールダル サクションユニット LSU4000
4	ベッドサイドモニタ	1	NIHON KOHDEN LifeMate
5	レスキューツールセット	1	シートベルトカッター 斧 ガラスカッター ガラスポンチ
6	レスキューシート	1	ファerno製 モデル44
7	メインストレッチャー	1	スカッドメイト モデル9304
9	バックボード	1	ファerno製 ハイテクバックボード2010
10	スクープストレッチャー	1	ファerno製 モデル65EXL
No.	平川 <その他> 器具	数量	型式・規格等
1	空気予備ボンベ	13	



消 防 水 利

消防水利の現況

平成31年4月1日現在

防火水槽				少量防火水槽
100 m ³ 以上	60～100 m ³ 未満	40～60 m ³ 未満	合計	20～40 m ³ 未満
24	8	225	257	42

公設防火水槽のうち耐震性製品			
100 m ³ 以上	60～100 m ³ 未満	40～60 m ³ 未満	合計
23	0	87	110

公設消火栓
1,444



特定事業所

自衛・共同防災組織車両一覧

平成31年4月1日現在

車 両 名	台数
大型化学消防車	2
大型高所放水車	1
泡原液搬送車	2
大型化学高所放水車	1
甲種普通化学消防車	6
乙種普通化学消防車	
普通高所放水車	
普通消防車	

化学消火薬剤共同備蓄一覧

平成31年4月1日現在

単位：k l

化学消火薬剤	計	県委託	市	協議会
協定量	80.95	26.99	26.98	26.98
所有量（メガフォーム）	59.3	27	32.3	
水成膜	20			20
タンパク	7			7

自衛・共同防災組織に係る防災資機材

平成31年4月1日現在

非水溶性液体用泡 (L)	水溶性液体用泡 (L)	オイルフェンス (m)	オイルフェンス展張船 (隻)
219,140	19,400	9,170	3

※非水溶性液体用泡については、大容量放射システム用薬液76,000Lを含む

特定事業所（石油・高圧ガス）貯蔵取扱数量

平成31年4月1日現在

石油の貯蔵取扱量 (k l)	高圧ガスの処理量 (Nm ³)
4,407,369	237,393,406

※石油の貯蔵・取扱量は、石油コンビナート等災害防止法施行令第3条第2項第1号規程

※高圧ガスの貯蔵・取扱量は、石油コンビナート等災害防止法施行令第3条第2項第2号規程

特定事業所における屋外貯蔵タンク（石油類）基数

平成31年4月1日現在

種 類	1,000 k l 未満	10,000 k l 未満	50,000 k l 未満	100,000 k l 未満	100,000 k l 以上	横 計
外 部 浮 蓋	1	28	7	29	4	69
内 部 浮 蓋	2	15	3			20
そ の 他	408	61	23			492
合 計	411	104	33	29	4	581

特定事業所における高圧ガスタンクの基数

※石油コンビナート等災害防止法に係る高圧ガスタンク

平成31年4月1日現在

種 類	100 t 未満	500 t 未満	1,000 t 未満	5,000 t 未満	5,000 t 以上	横 計
液 化 ア ン モ ニ ア	7					7
液 化 塩 素						
そ の 他 の 毒 性 ガ ス	3					3
液 化 石 油 ガ ス	1	11	10	5	5	32
液 化 天 然 ガ ス						
そ の 他 の 可 燃 性 ガ ス						
合 計	11	11	10	5	5	42

石油コンビナート等災害防止法に係る行政行為状況

平成30年度

No.	行政行為等の種類	件 数
1	第二種事業所の指定（法第2条第5号）	
2	流出油等防止堤の検査（法第15条第2項）	
3	消火用屋外給水施設の検査（法第15条第2項）	2
4	非常通報設備の検査（法第15条第2項）	
5	防災要員及び防災資機材等現況届出書の受理（法第16条第5項）	
6	防災管理者（副防災管理者）選任・解任届出書の受理（法第17条第6項）	22
7	防災規程制定（変更）届出書の受理（法第18条第1項）	6
8	共同防災組織設置（変更）届出書の受理（法第19条第3項）	2
9	防災業務実施状況報告書の受理（法第20条の2）	19
10	特定事業者に対する措置命令（法第21条第1項）	
11	特定事業者に対する施設使用停止命令（法第21条第2項）	
12	災害状況等石油コンビナート等防災本部への報告（法第26条）	5
13	特定事業者からの報告徴収（法第39条）	
14	職員の立ち入り検査（法第40条第1項）	
15	第1種事業所に係る届出の受理等について都道府県知事（市町村長）への報告（通知）（法第41条第1項及び第2項）	
16	都道府県知事（市町村長）の市町村長（都道府県知事）に対する特別防災区域に係る災害の発生又は拡大防止措置の要請（法第41条第3項）	
17	防災資機材等の代替措置の認定（令第15条第1項）	

注）法⇒石油コンビナート等災害防止法

注）令⇒石油コンビナート等災害防止法施行令

危 険 物

危険物製造所等設置状況

平成31年4月1日現在

合 計	製 造 所	屋 内 貯 蔵 所	貯 屋 外 蔵 タ ン ク 所	貯 屋 内 蔵 タ ン ク 所	貯 地 下 蔵 タ ン ク 所	貯 簡 易 蔵 タ ン ク 所	貯 移 動 蔵 タ ン ク 所	屋 外 貯 蔵 所	給 油 取 扱 所	販 売 取 扱 所	移 送 取 扱 所	一 般 取 扱 所
1,366	54	105	684	4	19	2	205	44	48	1	10	190

危険物施設設置等の申請件数

各 年 度

区 分	年度別件数					設置許可数					変更許可数					完成検査				
	26	27	28	29	30	26	27	28	29	30	26	27	28	29	30	26	27	28	29	30
製 造 所			1	1		35	71	61	80	65	32	68	47	74	58					
屋 内 貯 蔵 所		2	4	1		7	3	7	6	4	8	3	11	5	4					
屋 外 タ ン ク 貯 蔵 所	3		4	8	19	126	154	108	110	126	78	127	92	88	96					
屋 内 タ ン ク 貯 蔵 所						2					2									
地 下 タ ン ク 貯 蔵 所						4				1	3				1					
簡 易 タ ン ク 貯 蔵 所			2										2							
移 動 タ ン ク 貯 蔵 所	2	18	14	28	22	11	28	41	53	41	13	46	56	71	72					
屋 外 貯 蔵 所						1		1		1		1	1							
給 油 取 扱 所	1	1		1		6	5	1	5	8	7	4	3	2	9					
販 売 取 扱 所		1											1							
移 送 取 扱 所						4	7	5	13	19	4	5	5	12	10					
一 般 取 扱 所	2	3	1	1	2	100	75	106	79	84	82	75	90	78	75					
合 計	8	25	26	40	43	296	343	330	346	349	229	329	308	330	325					

危険物事務処理件数（タンク検査）

各年度

年度	区分	完成検査前検査				保安検査
		水張検査	水圧検査	基礎地盤検査	溶接部検査	
26		24	2		8	9
27		22	2		6	12
28		27	1		6	11
29		17	1	1	5	9
30		22	4		7	9

仮使用承認・仮貯蔵・仮取扱承認事務処理件数

各年度

年度	区分	合計	仮使用承認	仮貯蔵・仮取扱承認
26		238	190	48
27		294	210	84
28		252	202	50
29		260	218	42
30		256	211	45

危険物事務処理件数（届出関係）

各年度

年度	区分	危険物保安監督者 選（解）任届出	品名・数量 変更届出	廃止届出	譲渡引渡届出	資料提出
26		66	60	38	1	217
27		47	66	86	48	168
28		70	53	97	38	181
29		47	47	95	51	184
30		58	29	88	43	182

危険物保安技術協会への審査委託状況

各年度

年度	区分	設置許可 審査時	変更許可 審査時	完成検査前検査		保安検査
		タンク本体に 関する事項及 び基礎地盤に 関する事項	タンク本体に 関する事項及 び基礎地盤に 関する事項	基礎地盤検査	溶接部検査	
26			5		8	9
27			11		6	12
28			6		6	11
29		1	3		5	9
30			6	1	7	9

防火対象物の現況

防火対象物の別		H30. 4. 1現在	H31. 4. 1現在	
1	イ	劇場・観覧場	5	5
	ロ	公会堂・集会場	55	55
2	イ	キャバレー・カフェー等		
	ロ	遊技場・ダンスホール	3	3
	ハ	性風俗関連特殊営業を営む店舗		
	ニ	カラオケボックス等	1	1
3	イ	待合・料理店	4	4
	ロ	飲食店	33	33
4		百貨店・店舗	102	103
5	イ	旅館・ホテル	18	16
	ロ	寄宿舎・共同住宅	514	520
6	イ	病院・診療所	18	19
	ロ	老人短期入所施設等	62	64
	ハ	老人デイサービスセンター等	82	89
	ニ	幼稚園・特別支援学校	8	8
7		小・中・高・大・各種学校	45	46
8		図書館・博物館	4	4
9	イ	熱気浴場・蒸気浴場		
	ロ	公衆浴場		
10		停車場	2	2
11		神社・寺院・教会	2	4
12	イ	工場・作業場	396	402
	ロ	映画・テレビスタジオ		
13	イ	車庫・駐車場	16	16
	ロ	飛行機などの格納庫		
14		倉庫	362	374
15		前項に該当しない事業所	363	371
16	イ	複合用途防火対象物のうち、その一部が1項から5項イまで6項又は、9イ項に掲げる防火対象物の用途に供されているもの	74	74
	ロ	イに掲げる複合防火対象物以外の複合用途防火対象物	18	21
合 計			2, 187	2, 234

中高層建築物

(棟)

階数 3 F 以上の建築物	H30. 4. 1現在	H31. 4. 1現在
3 F	227	234
4 F	57	57
5 F	47	47
6 F	6	6
7 F	5	5
1 2 F	1	1
1 3 F	1	1
1 5 F	1	1
合計	345	352

建築確認消防同意件数

平成30年度

防火対象物の別		小計	4	5	6	7	8	9	10	11	12	1	2	3
1	イ 劇場・観覧場													
	ロ 公会堂・集会場													
2	イ キャバレー・カフェ等													
	ロ 遊技場・ダンスホール													
	ハ 性風俗関連特殊営業を営む店舗													
	ニ カラオケボックス等													
3	イ 待合・料理店													
	ロ 飲食店	1						1						
4	百貨店・店舗	3								2				1
5	イ 旅館・ホテル	1			1									
	ロ 寄宿舎・共同住宅	16		1		2	2	1	2	1	1	2	3	1
6	イ 病院・診療所	1				1								
	ロ 老人短期入所施設等	11				1	1	1	6		1			1
	ハ 老人デイサービスセンター等	4							1	1	1		1	
	ニ 幼稚園・特別支援学校													
7	小・中・高・大・各種学校	2					1				1			
8	図書館・博物館													
9	イ 熱気浴場・蒸気浴場													
	ロ 公衆浴場													
10	停車場													
11	神社・寺院・教会	1					1							
12	イ 工場・作業場	12	1	4	1		3	1			1		1	
	ロ 映画・テレビスタジオ													
13	イ 車庫・駐車場	2			1							1		
	ロ 飛行機などの格納庫													
14	倉庫	15	1	1	2	1	2	1		2		2	1	2
15	前項に該当しない事業所	21	2		3	1	2	2	3	2	2	1	1	2
16	イ 複合用途防火対象物のうち、その一部が1項から5項イまで6項又は、9イ項に掲げる防火対象物の用途に供されているもの	3	1					1		1				
	ロ イに掲げる複合防火対象物以外の複合用途防火対象物													
危険物建屋		3	2								1			
一般住宅		10	1	1			1				1	2	1	3
合計		106	8	7	8	6	14	7	13	8	9	8	8	10

各種届出 報告受理件数

平成30年度

	計	4	5	6	7	8	9	10	11	12	1	2	3
防火管理者選解任届	66	16	3	6	6	4	2	1	6	8	3	2	9
防火管理証再発行	5	0	1	1	0	0	0	0	1	1	0	0	1
消防計画	56	7	5	9	6	6	4	2	5	1	2	1	8
防火対象物使用開始届	65	2	5	1	2	5	2	7	7	4	4	16	10
ボイラー等設置届	15	2	3	3	0	0	0	0	1	3	1	2	0
発・変・蓄電設備設置届	52	5	12	6	0	11	3	3	4	2	2	4	0
少量危険物貯蔵取扱届	13	2	1	2	0	1	3	1	1	1	1	0	0
指定可燃物貯蔵取扱届	7	0	0	0	0	0	1	1	3	1	0	1	0
水張・水圧検査	2	0	0	2	0	0	0	0	0	0	0	0	0
廃止届	26	1	3	4	3	3	4	0	2	2	0	0	4
消防用設備着工・設置届	248	11	20	4	11	20	8	29	29	29	20	34	33
消防用設備点検結果報告書	409	51	22	56	37	19	33	9	35	73	35	24	15
合 計	964	97	75	94	65	69	60	53	94	125	68	84	80

防火訓練等指導状況

平成30年度

	指導回数	参加人員	防火映画	
			上映本数	貸出本数
保育所・幼稚園	23	3,200	13	
福祉施設	26	2,161		
学校	5	3,016		
病院	1	65		
事業所	26	1,517		
一般地区	25	1,874		
合計	106	11,833	13	

一人暮らし高齢者宅防火診断	76
---------------	----

(診断件数)

幼年消防クラブ

目 的

幼年期に火の大切さと火の正しい取り扱いを学び、火遊びによる火災の防止を図ります。又、消防職員等とふれあうことで消防の仕事の重要性を理解し、将来に向けて火災予防に貢献できる人間教育を目的としています。

組 織

H31. 4. 1現在

No	クラブ名称	発足年月日	クラブ員数	備 考
1	桜ヶ丘幼稚園幼年消防クラブ	昭和60年4月1日	173	昭和60年7月9日結成式
2	さつき幼稚園幼年消防クラブ	〃	270	〃
3	長浦保育園幼年消防クラブ	〃	162	〃
4	昭和保育園幼年消防クラブ	〃	108	〃
5	久保田保育所幼年消防クラブ	平成2年4月2日	106	平成2年6月22日結成式
6	福王台保育所幼年消防クラブ	〃	114	〃
7	根形保育所幼年消防クラブ	〃	93	〃
8	中川幼稚園幼年消防クラブ	〃	134	〃
9	平川保育所幼年消防クラブ	〃	70	〃
10	吉野田保育所幼年消防クラブ	〃	72	〃
11	白ゆり保育園幼年消防クラブ	平成26年4月1日	180	平成26年4月1日結成
12	大空保育園幼年消防クラブ	平成28年4月1日	163	平成28年4月1日結成
13	認定こども園まりん	平成31年4月1日	207	平成31年4月1日結成
計			1, 852	

平成30年度事業報告

実施日	事業内容	場所	
4月	各日	各クラブごとに入団式を実施	各園等
	19日	通報・避難訓練・防火DVD	吉野田保育所
	20日	通報・避難訓練・防火DVD	平川保育所
	24日	通報・避難訓練・煙体験・防火DVD	福王台保育所
	25日	通報・避難訓練・防火DVD	根形保育所
	26日	通報・避難訓練・防火DVD	久保田保育所
	27日	防火委員会定例会	消防本部
6月	5日	避難訓練・防火DVD	中川幼稚園
	14日	避難訓練	認定こども園まりん
	18日	通報・避難訓練・防火DVD	大空保育園
	19日	通報・避難訓練・防火DVD	桜ヶ丘幼稚園
	22日	通報・避難訓練・防火DVD	桜ヶ丘幼稚園
	25日	通報・避難訓練	長浦保育園
	26日	通報・避難訓練・煙体験	白ゆり保育園
7月	10日	通報・避難訓練	今井幼稚園
	17日	避難訓練	昭和保育園
9月	3日	避難訓練	さつき幼稚園
10月	15日	避難訓練	昭和保育園
	23日	第33回幼年消防クラブ大会 入団記念品を配布(13クラブ)	各園等
11月	各日	秋季火災予防運動(9日～15日) 防火教室を実施	各園等
	15日	通報・避難訓練・煙体験・防火DVD	認定こども園まりん
	19日	通報・避難訓練・消火訓練	白ゆり保育園
	22日	通報・避難訓練・煙体験	長浦保育園
1月	16日	通報・避難訓練・煙体験	中川幼稚園
2月	1日	通報・避難訓練・消火訓練	桜ヶ丘幼稚園
	6日	通報・避難訓練・防火DVD	今井幼稚園
	18日	通報・避難訓練・消火訓練	さつき幼稚園
	20日	防火委員会救急講座	長浦消防署
3月	各日	春季火災予防運動(1日～7日) 防火教室を実施	各園等
	各日	各クラブにて退団式を実施	各園等
	22日	通報・避難訓練・消火訓練	大空保育園

消防本部・消防署・消防団詰所

名 称	住 所	電話番号等
袖ヶ浦市消防本部 全消会コード31730	299-0261 千葉県袖ヶ浦市福王台4-10-7	代 表 0438(64)0119 F A X 0438(62)9729
	総務課直通	庶 務 班 0438(62)0119 警 防 班 0438(63)6169
		予防課直通
	ホームページアドレス	
	消防本部mail	sfdsoumu@cup.ocn.ne.jp
	消防団本部mail	sode49@city.sodegaura.lg.jp
	予防課mail	sfdvobo@alto.ocn.ne.jp
中央消防署	299-0261 千葉県袖ヶ浦市福王台4-10-7	0438(64)0165
長浦消防署□	299-0265 千葉県袖ヶ浦市長浦580-146	0438(62)9728
平川消防署□	299-0236 千葉県袖ヶ浦市横田213	0438(75)3116
袖ヶ浦市役所	299-0262 千葉県袖ヶ浦市坂戸市場1-1	代 表 0438(62)2111 F A X 0438(62)5916
第1分団消防団詰所	袖ヶ浦市奈良輪2-9-4	—
第2分団消防団詰所	袖ヶ浦市奈良輪2520-3	0438(62)3988
第3分団消防団詰所	袖ヶ浦市坂戸市場1581	0438(62)7948
第4分団消防団詰所	袖ヶ浦市神納2990	0438(62)7984
第5分団消防団詰所	袖ヶ浦市今井無番地	0438(62)6011
第6分団消防団詰所	袖ヶ浦市蔵波1886-1	0438(62)6283
第7分団消防団詰所	袖ヶ浦市蔵波692-2・3	0438(63)5181
第8分団消防団詰所	袖ヶ浦市久保田2343	0438(63)5087
第10分団消防団詰所	袖ヶ浦市代宿74-5	0438(62)9827
第12分団消防団詰所	袖ヶ浦市大曾根724-1	0438(63)5167
第13分団消防団詰所	袖ヶ浦市三ッ作1307-1	0438(63)5816
第14分団消防団詰所	袖ヶ浦市飯富916-2	0438(62)5192
第15分団消防団詰所	袖ヶ浦市神納2419	0438(63)4475
第16分団消防団詰所	袖ヶ浦市永吉711-1	0438(75)5841
第17分団消防団詰所	袖ヶ浦市川原井90-3	0438(75)5752
第18分団消防団詰所	袖ヶ浦市三箇465-5	0438(75)6177
第19分団消防団詰所	袖ヶ浦市横田2641	0438(75)4295
第20分団消防団詰所	袖ヶ浦市吉野田420-2	0438(75)6039

裏表紙は、平成30年度袖ヶ浦市防火ポスター展において、
最優秀賞袖ヶ浦市長賞を受賞した市内中川小学校6年生の
作品です。

消防年報（平成30年版）

令和元年 月 発行

袖ヶ浦市消防本部総務課



 袖ヶ浦市消防本部