

平成27年版 消防年報



袖ヶ浦市消防本部

は し が き

この消防年報は、平成27年中の消防現勢及び過去の消防業務について収録し、消防行政の運営の指針とするとともに、袖ヶ浦市の消防現況をひろく一般に紹介するために編集したものです。

収録した統計資料は、原則として歴年の統計をもって表していますが、予算・職員数・職員教育訓練状況等については、会計年度によるものです。

袖ヶ浦市消防本部

表紙の説明

平成27年版消防年報



H28/3/8
中川小学校にて
一日消防長消防署長の様子



H27/7/4
君津支部操法大会にて
消防団による演技の様子



H27/10/20
幼年消防クラブ大会にて
記念写真



H27/11/7
秋の火災予防運動にて
一日消防長とガウラ



H27/11/7
秋の火災予防運動にて
女性消防団による防火
紙芝居

目 次

袖ヶ浦市民憲章	・ ・ ・ ・ ・	1
袖ヶ浦市消防憲章	・ ・ ・ ・ ・	2
市の概要	・ ・ ・ ・ ・	3
消防力の分布図	・ ・ ・ ・ ・	4～7
あゆみ	・ ・ ・ ・ ・	8
組 織	・ ・ ・ ・ ・	8
財 政	平成28年度一般会計予算	9
	年度別消防費（歳出）内訳	10
	平成28年度消防費内訳表	10
	消防予算と人口・世帯との比較	11
	平成28年度消防費事業別予算	11
職 員	消防職員所属別配置状況	12
	消防職員年齢別及び階級別職員数	12
	消防職員研修	12
音 楽 隊	隊員階級別配置内訳	13
	活動状況	13
	所有楽器	13
消 防 団	年齢別及び階級別消防団員数	14
	消防団員数現況	14
	消防団員定数の変遷	14
	消防団員就業状況	14
	消防団員雇用状況	14
	平成27年度消防団表彰一覧	15
	袖ヶ浦市消防団操法大会結果	15
	消防団の主な行事及び活動	16
	消防団員報酬及び出動手当	16
	消防団員各種災害等出動（参加）状況	16
通 信 ・ 指 令	「ちば消防共同指令センター」について	17
	袖ヶ浦市内119番入電件数（消防共同指令センター）	18
	119番入電時口頭指導件数（消防共同指令センター）	18
	無線の現況	19
	消防救急無線	19
	無線局数	19
	その他の無線	19
火 災	火災発生状況	20
	平成27年建物火災の概要	21
	平成27年出火原因別	21
	月別発生状況比較	22
	年別火災件数の推移	22
	年別火災原因の推移	22
救 急	救急事故種別月別出動件数及び搬送人員	23
	署別救急出動件数及び搬送人員	23
	事故種別年齢区分別傷病程度別搬送人員状況	24
	現場到着所要時間別出場件数	25
	収容所要時間別搬送人員	25
	収容所要時間別搬送人員過去比較データ	25
	過去5年間における救急事故種別出動件数及び搬送人員	26
	救急出動件数と人口・世帯動向及び救急車利用状況	26

		その他災害出動件数・・・・・・・・・・・・・・・・	27
		ドクターヘリ要請実績・・・・・・・・・・・・・・・・	28
		救急救命士の行った特定行為・・・・・・・・	29
		応急手当普及啓発活動・・・・・・・・	30
		応急手当資格取得状況・・・・・・・・	
		救命講習実績・・・・・・・・	
		応急手当普及啓発活動資機材一覧・・・・・・・・	
救	助	救助事故種別出動件数・・・・・・・・	31
		救助事故種別活動件数・・・・・・・・	
		救助事故種別救助人員数・・・・・・・・	
		救助事故種別月別出動件数及び活動件数・・・・・・・・	32
車	両	常備車両一覧・・・・・・・・	33
		非常備車両一覧・・・・・・・・	34
		常備車両積載器具一覧・・・・・・・・	35～41
消	防	消防水利の現況・・・・・・・・	42
特	定	自衛・共同防災組織車両一覧・・・・・・・・	43
事	業	化学消火薬剤共同備蓄一覧・・・・・・・・	
所		自衛・共同防災組織に係る防災資機材・・・・・・・・	
		特定事業所（石油・高圧ガス）貯蔵取扱数量・・・・・・・・	
		特定事業所における屋外貯蔵タンク（石油類）基数・・・・・・・・	44
		特定事業所における高圧ガスタンクの基数・・・・・・・・	
		石油コンビナート等災害防止法に係る行政行為状況・・・・・・・・	
		袖ヶ浦市臨海部 企業立地図・・・・・・・・	45
危	険	危険物施設設置状況・・・・・・・・	46
	物	危険物製造所等の申請件数・・・・・・・・	
		危険物事務処理件数（タンク検査）・・・・・・・・	47
		仮使用承認・仮貯蔵・仮取扱承認事務処理件数・・・・・・・・	
		危険物事務処理件数（届出関係）・・・・・・・・	
		危険物保安技術協会への審査委託状況・・・・・・・・	
防	火	防火対象物の現況・・・・・・・・	48
対	象	中高層建築物・・・・・・・・	
物	等	建築確認消防同意件数・・・・・・・・	49
		各種届出 報告受理件数・防火訓練指導状況・・・・・・・・	50
幼	年	目的・・・・・・・・	51
消	防	組織・・・・・・・・	
ク	ラ	平成27年度事業報告・・・・・・・・	52
ラ	ブ		
資	料	消防本部・消防署・消防団詰所・・・・・・・・	53

○袖ヶ浦市民憲章

昭和52年10月1日
制 定

美しい緑の山河と近代工業地帯を併せもつ、私たち袖ヶ浦市民は、豊かで平和な郷土をつくるために五つの目標をかかげて市民憲章といたします。

- 1 だれにも思いやりの心で接し 奉仕の心をもちましょう
- 1 受け継いだふるさとの心を愛し 新しい息吹きに満ちたまちにしましょう
- 1 光と緑の自然が調和した 美しい未来の産業都市にしましょう
- 1 老人を尊び 子供に夢と希望をもたせるまちにしましょう
- 1 教養を高め 広い視野にたって 美しい文化のまちにしましょう

○袖ヶ浦市消防憲章

昭和53年1月1日
制 定

私たちは住民の生命と財産を災害から護るという任務に誇りを持ち、明るく住み良いまちづくりと市民の負託に応えるため、五つの目標を掲げ日々前進を約してここに憲章を定める。

- 1 祖国と郷土を愛し、その安全を希求し任務の遂行に全力を尽す。
- 2 規律厳正にして、礼節を重んじ教養を高め、人格の陶冶に努める。
- 3 体力の向上と技能の熟達に励み、有事即応の体制を整える。
- 4 和を尊び友愛協調の精神により、強固なる団結を図る。
- 5 健康で明るく、自信と希望を持って誇りとする。



市の木 しい
(イタジイ・標準和名はスダジイ)
(昭和46年11月3日指定)



市の花 ゆり (ヤマユリ)
(昭和46年11月3日指定)



市の鳥 うぐいす
(昭和46年11月3日指定)

市の概要

地勢・位置・人口

本市は、東京湾沿いの千葉県のほぼ中央（東経139度58分、北緯35度26分）に位置し、面積94.93平方km、東西14km、南北13.5kmの羽を広げた蝶形をなし、平坦な丘陵地帯である。

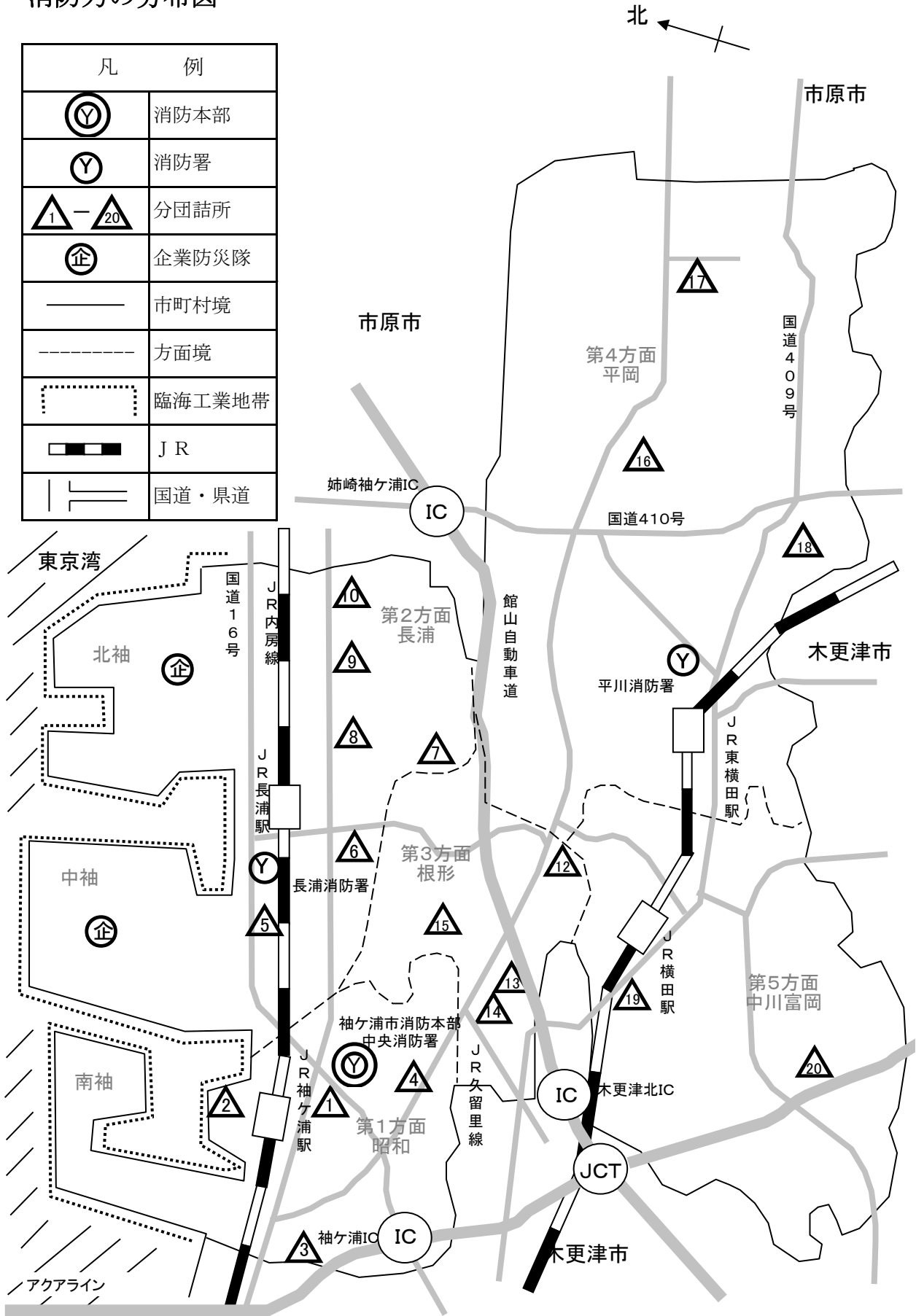
気候は総じて温暖で、自然環境に恵まれている。臨海部では昭和40年代に入り、国の工業化政策により、海岸線が埋め立てられ現在約160の企業が操業し、今日では京葉臨海工業地帯の一翼を担う産業都市へと大きく変貌している。

また、内陸部では計画的な宅地造成が行われ、農業・工業及び住宅の街へと移り変わっている。



消防力の分布図

凡 例	
	消防本部
	消防署
	分団詰所
	企業防災隊
	市町村境
	方面境
	臨海工業地帯
	J R
	国道・県道



あゆみ

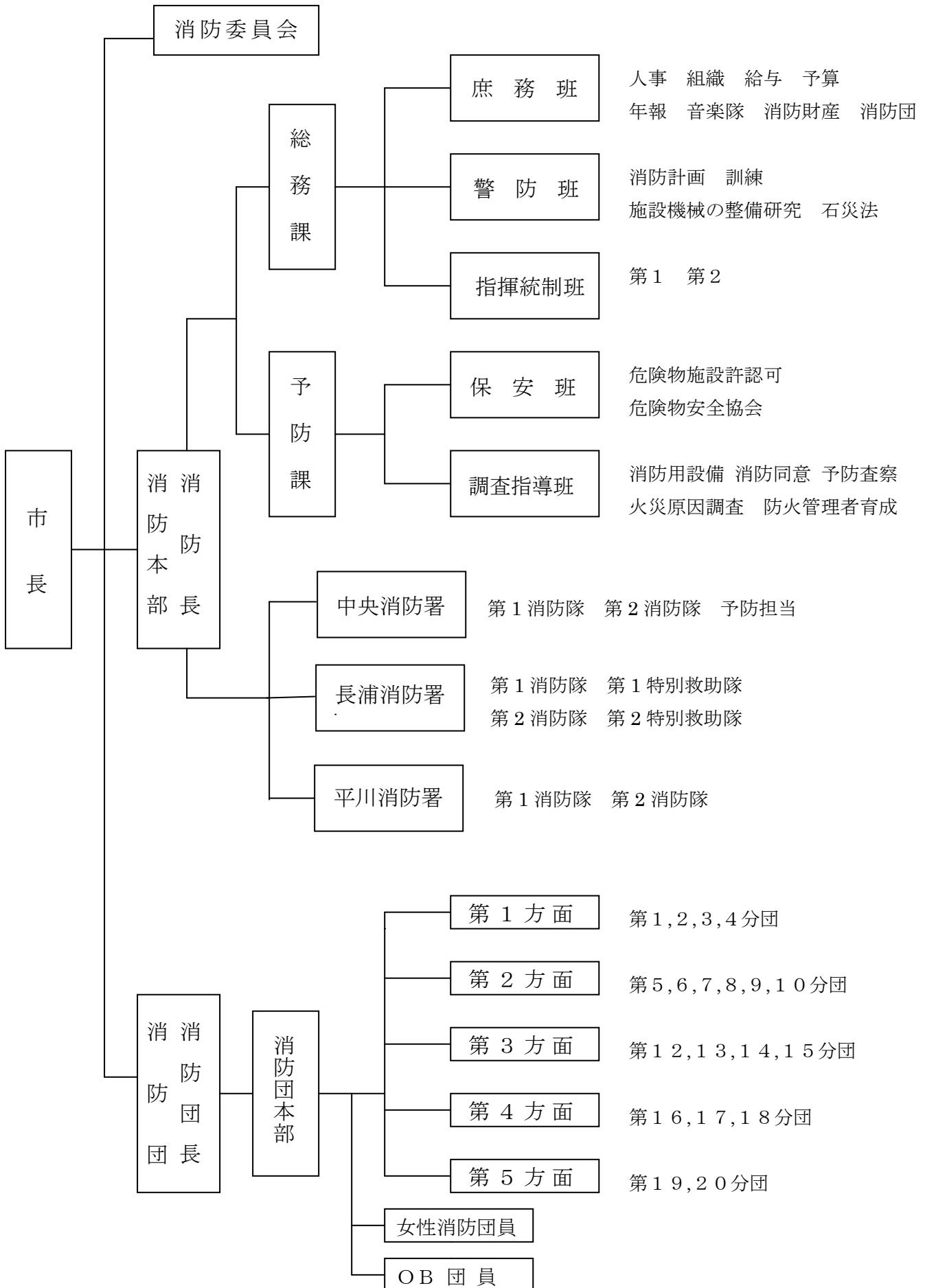
S	46年	11月	3日	袖ヶ浦町と平川町の合併により新生「袖ヶ浦町」となる 袖ヶ浦町消防団23ヶ分団、団員数720名 初代団長 鈴木貞夫氏就任
	47年	4月	15日	消防本部及び消防署設置の政令指定を受ける
		8月	10日	第8回 千葉県消防ポンプ操法大会 最優秀賞
		10月	14日	全国消防ポンプ操法大会第8位入賞 旧第16分団（現在の第13分団）
	48年	4月	1日	消防本部及び署を開設 職員定数50名、初代消防長事務取扱に鈴木等氏就任 指揮車、広報車、化学車、水槽付消防ポンプ車、消防ポンプ車、救急車を各1台 赤バイ2台を配備、消防団を統合し、20分団、団員数610名
		5月	28日	袖ヶ浦町消防本部・消防署庁舎竣工式
		6月	26日	千葉県共済農業協同組合連合会より救急車寄贈
		10月	1日	2代消防長 小幡萬次郎氏就任
		11月	14日	石油コンビナート地区防災総合訓練 長浦地先 36機関参加
	49年	4月	1日	消防本部機構を総務、警防、予防の三課制とする
		5月	15日	富士石油㈱より原液搬送車寄贈
		6月	7日	日本消防協会より広報車寄贈
			29日	救急業務の政令指定を受ける
	50年	4月	29日	消防団長 鈴木貞雄氏 双光旭日章受賞
		7月	5日	2代消防団長 安田勝雄氏就任
		8月	5日	第11回 千葉県消防ポンプ操法大会 努力賞 第7分団
	51年	4月	1日	袖ヶ浦町消防署 平川出張所を開設 消防ポンプ車、救急車各1台配備
		5月	1日	消防本部機構を消防、予防の二課制とする
		7月	9日	石油コンビナート等特別防災区域京葉臨海中部地区の政令指定を受ける
		8月	3日	第12回 千葉県消防ポンプ操法大会 努力賞 第13分団
	52年	3月	23日	職員定数96名に改める
		4月	1日	3代消防長 清田有信氏就任
	53年	1月	1日	袖ヶ浦町消防憲章制定
		3月	7日	消防庁長官表彰旗受賞
			15日	職員定数135名に改める
		4月	1日	消防署長浦分遣所を開設 大型高所放水車、大型化学車、原液搬送車、水槽付消防ポンプ車、救急車 各1台配備、特別救助隊発足、隊員10名 平川出張所を平川分遣所に名称改正 水槽付消防ポンプ車1台を配備
		7月	25日	第14回 千葉県消防ポンプ操法大会 最優秀賞 第13分団
		10月	11日	消防音楽隊発足、隊員23名
	54年	2月	28日	救助工作車購入 長浦分遣所に配備
		3月	29日	大型給水車購入 本署に配備
		4月	1日	消防団員定数600名以内とする
		5月	1日	平川分遣所新庁舎完成。業務開始
		7月	31日	第15回 千葉県消防ポンプ操法大会 努力賞 第6分団
		12月	6日	4代消防長 事務取扱 阿津義男氏就任
	55年	4月	1日	5代消防長 切替正氏就任
	56年	4月	1日	消防本部消防課を総務課に改める
	57年	2月	1日	3代消防団長 長沢正巳氏就任
		6月	26日	消防団員定数467名以内とする
		8月	19日	第11回 全国救助技術大会 ロープ登はんの部 第3位
		9月	1日	6都県市合同防災訓練千葉会場となる
		11月	3日	元平川町消防団長 切替二郎氏 単光旭日章受賞
			5日	第18回 千葉県消防ポンプ操法大会 努力賞 第2分団
	58年	4月	1日	6代消防長 近藤英一氏 4代消防団長 山田和夫氏就任 分団運営に伴う後援会費の徴収を廃止、全て町負担とする
		8月	19日	第12回 全国救助技術大会 ロープ登はんの部 第2位
		12月	6日	7代消防長 事務取扱 小泉義弥氏就任
	59年	4月	1日	8代消防長 岡田和一氏就任
		8月	3日	第13回 全国救助技術大会 ロープ登はんの部 上位入賞
	60年	3月	20日	消防本部庁舎増改築完成
		4月	1日	消防本部機構改革により2課1室4係となる 千葉県広域消防相互応援協定を締結する

			幼年消防クラブ発足
61年	11月	13日	県民の消防員 団体の部 表彰受賞
	10月	30日	事務処理用パーソナルコンピュータ導入
	11月	3日	元消防課長 仲野勝蔵氏 瑞宝単光章受賞
62年	12月	20日	長浦分遣所に消防訓練塔完成
	2月	10日	袖ヶ浦町消防団 日本消防協会より竿頭授受賞
		13日	第27回千葉県消防職員意見発表会 袖ヶ浦町民会館 会場
63年	8月	21日	第16回 全国救助技術大会 ロープ登はんの部 上位入賞
	7月	20日	第24回 千葉県消防ポンプ操法大会 努力賞 第2分団
H 元年	1月	10日	千葉県消防設備保守協会より査察車寄贈
	3月	16日	元消防長 小幡萬次郎氏 単光旭日章受賞 叙位正7位
	4月	1日	9代消防長 野口俊夫氏就任
2年	3月	8日	消防団長 山田和夫氏 消防庁長官功労章受賞
3年	4月	1日	市制施行により袖ヶ浦市消防本部に名称変更
			消防本部、署機構改革により2課1室4係1署2分署となる
			初代消防長 渡辺康雄氏就任
			初代消防団長 若林道郎氏就任
	5月	23日	第13回千葉県消防音楽隊フェスティバル 袖ヶ浦市民会館 開催
4年	8月	28日	第20回 全国救助技術大会 ロープ登はん及びはしご登はんの部 上位入賞
	2月	18日	救助工作車更新 長浦分署に配備
	4月	1日	千葉県広域消防相互応援協定一部改定
		3日	元消防団長 鈴木貞雄氏 叙位正6位
5年	8月	28日	第21回 全国救助技術大会 ロープ登はんの部 上位入賞
	4月	1日	消防緊急通信指令施設更新
	8月	20日	第22回 全国救助技術大会 ロープ登はんの部 上位入賞
6年	11月	3日	元消防団長 山田和夫氏 瑞宝単光章受賞
	2月	18日	大型高所放水車更新 長浦分署に配備
	4月	1日	2代消防長 長谷川二三男氏就任
7年	8月	25日	第23回 全国救助技術大会 ロープ登はんの部 上位入賞
	2月	10日	第47回日本消防協会最高荣誉賞 特別表彰「まとい」 受賞
		16日	大型化学車更新 長浦分署に配備
	7月	25日	第31回 千葉県消防ポンプ操法大会 最優秀賞 第13分団
	8月	25日	第24回 全国救助技術大会 ロープ登はん及びはしご登はんの部 上位入賞
8年	12月	6日	3代消防長 事務取扱 高品進氏就任
	12月	27日	第12分団詰所 公民館新築のため移転新築
	2月	24日	平成7年度千葉県林野火災対策訓練会場となる
	3月	6日	消防団長 若林道郎氏 消防庁長官功労章受賞
		25日	第20分団詰所 道路拡幅のため移転新築
	4月	1日	4代消防長 長谷川貞夫氏就任
	7月	23日	第32回 千葉県消防ポンプ操法大会 優秀賞 第13分団
	8月	23日	第25回 全国救助技術大会 ロープ登はんの部 上位入賞
9年	11月	14日	初代救急救命士業務開始
	12月	11日	高規格救急自動車購入 本署に配備
	1月	17日	水槽付消防ポンプ車水I-B型更新 長浦分署に配備
	3月	19日	原液搬送車更新 長浦分署に配備
		20日	第1分団詰所 道路拡幅による移転新築
	4月	1日	2代消防団長 石井正信氏就任
	8月	22日	第26回 全国救助技術大会 ロープ登はんの部 上位入賞
		29日	平成9年度京葉臨海中部地区石油コンビナート防災訓練会場
10年	12月	24日	第13分団詰所 全面改修
	1月	19日	可搬式消防ポンプB-3級10台購入 第1分団から第10分団に配備
	4月	1日	5代消防長 染谷勝氏就任
	5月	22日	可搬式消防ポンプB-3級9台購入 第12分団～第20分団に配備
	8月	28日	第27回 全国救助技術大会 ロープ登はんの部 上位入賞
11年	12月	25日	第8分団詰所 全面改修
	1月	19日	高規格救急自動車購入 平川分署に配備
	3月	11日	消防ポンプ車CD-I型更新 第2分団に配備
		17日	消防ポンプ車CD-II型更新 本署に配備
	4月	1日	3代消防団長 鈴木喜久男氏就任
	12月	6日	6代消防長 事務取扱 進藤秀一氏就任

		15 日	第 1 8 分団詰所 全面改修
12 年	2 月	17 日	水槽付消防ポンプ車 I-B 型更新 本署に配備
	4 月	1 日	7 代消防長 柴崎靖夫氏就任
	8 月	29 日	平成 1 2 年度京葉臨海中部地区石油コンビナート防災訓練会場
	11 月	1 日	袖ヶ浦市消防団女性部として 7 名にて発足
		10 日	平成 1 2 年度千葉県高圧ガス輸送車等防災訓練 袖ヶ浦市南袖「袖ヶ浦海浜公園」会場
13 年	1 月	23 日	緊急消防援助隊部隊登録する
	2 月	15 日	消防ポンプ車 CD-I 型更新 第 3 分団及び第 2 0 分団に配備
		16 日	第 4 2 回千葉県消防職員意見発表会 袖ヶ浦市民会館 会場
	3 月	15 日	第 6 分団詰所 新築建替え
14 年	2 月	27 日	第 7 分団詰所 移転新築
	3 月	6 日	高規格救急自動車購入 長浦分署に配備
		12 日	消防ポンプ車 CD-I 型更新 第 1 5 分団及び第 1 6 分団に配備
		29 日	消防署平川分署 袖ヶ浦市横田 2 1 3 番地に移転 消防署平川分署新築工事竣工し開設
	12 月	10 日	日本消防協会より軽可搬消防ポンプ寄贈される
15 年	3 月	20 日	水槽付消防ポンプ車 I-B 型更新 平川分署に配備 消防ポンプ車 CD-I 型更新 平川分署に配備
	4 月	1 日	8 代消防長 鈴木武仁氏 4 代消防団長 在原嘉憲氏就任
	10 月	23 日	全国消防女性操法大会 出場 1 5 位 神奈川県会場
	8 月	20 日	平成 1 5 年度京葉臨海中部地区石油コンビナート防災訓練会場
16 年	3 月	3 日	消防ポンプ車 CD-I 型更新 第 8 分団及び第 1 0 分団に配備
	4 月	1 日	9 代消防長 尾高文男氏就任
		29 日	元消防団副団長 冨田千洋氏 瑞宝単光章受賞
		29 日	元消防団副団長 大隅栄氏 瑞宝単光章受賞
	12 月	15 日	第 9 分団詰所 全面改修
17 年	1 月	21 日	指揮車更新 長浦分署に配備
	3 月	15 日	消防緊急通信指令施設更新
	4 月	1 日	1 0 代消防長 花澤秀雄氏就任
		29 日	元消防団長 若林道郎氏 瑞宝双光章受賞
	11 月	3 日	元消防団副団長 在原亀久夫氏 瑞宝単光章受賞
18 年	3 月	3 日	消防ポンプ車 CD-I 型更新 長浦分署に配備 消防ポンプ車 CD-I 型更新 第 9 分団及び第 1 2 分団に配備
		7 日	緊急消防援助隊物資購入
		9 日	高規格救急自動車更新 本署配備
19 年	1 月	15 日	第 1 5 分団詰所 全面改修
	3 月	15 日	第 1 6 分団詰所 移転新築
	4 月	1 日	1 1 代消防長 大森正行氏 5 代消防団長 森 豊氏就任
	11 月	14 日	元消防署長 中嶋家誠氏 瑞宝双光章受賞
20 年	2 月	23 日	救助工作車更新 長浦分署に配備
	3 月	3 日	指揮車更新 本署に配備
		11 日	消防ポンプ車 CD-I 型更新 第 5 分団及び第 1 9 分団に配備
		12 日	高規格救急自動車更新 平川分署配備
		17 日	第 5 分団詰所 全面改修
	4 月	1 日	消防団年齢制限の撤廃 機能別消防団員 (OB 団員) 結成
21 年	4 月	1 日	1 2 代消防長 佐久間誠一氏就任 行政改革による組織改正で、本署を中央消防署 長浦分署を長浦消防署 平川分署を平川消防署に名称変更
	10 月	24 日	第 3 1 回千葉県消防音楽隊フェスティバル 袖ヶ浦市民会館 開催
22 年	2 月	10 日	第 5 1 回千葉県消防職員意見発表会 袖ヶ浦市民会館 会場
	3 月	12 日	化学車更新 中央消防署に配備 広報 2 号更新 原調広報車として消防本部へ配備
	4 月	1 日	1 3 代消防長 平野幹雄氏就任
	12 月	6 日	消防査察車更新 消防本部に配備
23 年	1 月	20 日	第 1 7 分団詰所 移転新築
	2 月	2 日	指令広報車更新 消防本部に配備
	3 月	3 日	高規格救急自動車更新 長浦消防署に配備
		15 日	水槽付消防ポンプ車 I-B 型更新 長浦消防署に配備
	4 月	1 日	1 4 代消防長 花澤敏夫氏就任
		24 日	元消防署長 安田勝美氏 瑞宝双光章受賞 叙位正 7 位

24年	4月	1日	15代消防長 小林 好氏就任
		29日	元消防署長 重城関男氏 瑞宝双光章受賞
	7月	6日	第41回消防救助技術関東地区指導会 水上の部基本泳法出場
	11月	3日	元参事(予防課長事務取扱) 在原盛氏 瑞宝双光章受賞
	12月	11日	市内119番受付処理が県内20市町村消防本部(局)で運用する「ちば消防共同指令センター」に切替。県内4番目の仮運用開始。 指揮隊仮運用開始
25年	3月	6日	非常備消防 消防救急無線デジタル受令器整備完了
		8日	常備消防 消防救急無線デジタル化完了
	4月	1日	6代消防団長 吉田政幸氏就任 「ちば消防共同指令センター」正式運用開始 指揮統制班発足 10名体制で指揮隊運用開始 消防救急デジタル無線運用開始
		14日	消防団本部に消防救急デジタル無線携帯受令器8台配備 全19ヶ分団に消防団用5W出力デジタルトランシーバー配備
	5月	23日	消防長車廃止し多目的連絡車配備
	7月	24日	第42回消防救助技術関東地区指導会 水上の部基本泳法 6位入賞
	8月	22日	第42回全国消防救助技術大会 水上の部基本泳法 上位入賞
	12月	19日	消防本部指令室指令台他撤去及び設備移設改修工事完了
26年	3月	10日	中央消防署 消防ポンプ車更新 水槽付消防ポンプ車(CD-II→I-B)
	3月	12日	中央消防署 給水車更新 小型動力ポンプ付水槽車 II型(積載水7t→10t)
	4月	1日	16代消防長 鬼島 孝一氏就任
	6月	22日	小櫃川消防用水施設(県施設)オープニングセレモニー
	7月	26日	第50回 千葉県消防操法大会(小型ポンプ操法の部)努力賞 第14分団
27年	2月	6日	長浦消防署 大型化学車更新 化学消防ポンプ自動車(大I型)
	4月	1日	17代消防長 小平 純一氏就任
	5月	13日	元次長(総務課長事務取扱) 石井正義氏 瑞宝双光章受賞
	7月	1日	袖ヶ浦市消防団協力事業所表示制度告示
	7月	25日	第51回 千葉県消防操法大会(ポンプ車操法の部)努力賞 第12分団
28年	1月	29日	水槽付消防ポンプ車CD-I型更新 中央消防署に配備
	2月	25日	第4分団、第10分団詰所 建替え

組 織



財 政
平成28年度一般会計予算
歳入

単位：千円

区分	予算額		構成比	
	本年度	前年度	本年度	前年度
市税	12,920,200	12,804,640	55.285%	53.688%
地方譲与税	355,000	350,000	1.519%	1.468%
利子割交付金	8,000	15,000	0.034%	0.063%
配当割交付金	60,000	56,000	0.257%	0.235%
株式等譲渡所得割交付金	47,000	42,000	0.201%	0.176%
地方消費税交付金	1,000,000	1,000,000	4.279%	4.193%
ゴルフ場利用税交付金	95,000	98,000	0.407%	0.411%
自動車取得税交付金	49,000	30,000	0.210%	0.126%
地方特例交付金	56,403	53,923	0.241%	0.226%
地方交付税	40,000	40,000	0.171%	0.168%
交通安全対策特別交付金	8,000	7,200	0.034%	0.030%
分担金及び負担金	515,810	542,086	2.207%	2.273%
使用料及び手数料	474,009	488,195	2.028%	2.047%
国庫支出金	2,933,030	3,276,486	12.550%	13.738%
県支出金	1,388,563	1,472,354	5.942%	6.173%
財産収入	26,305	24,713	0.113%	0.104%
寄附金	25,000	2,000	0.107%	0.008%
繰入金	1,019,698	949,691	4.363%	3.982%
繰越金	300,000	300,000	1.284%	1.258%
諸収入	493,582	487,412	2.112%	2.044%
市債	1,555,400	1,810,300	6.656%	7.590%
合 計	23,370,000	23,850,000	100.000%	100.000%

歳出 単位：千円

区分	予算額		構成比	
	本年度	前年度	本年度	前年度
議会費	295,942	314,361	1.266%	1.318%
総務費	2,792,070	2,502,110	11.947%	10.491%
民生費	7,902,452	7,609,185	33.815%	31.904%
衛生費	2,559,672	2,565,261	10.953%	10.756%
労働費	1,771	1,774	0.008%	0.007%
農林水産業費	618,434	605,999	2.646%	2.541%
商工費	856,855	586,309	3.666%	2.458%
土木費	3,037,621	4,078,082	12.998%	17.099%
消防費	1,351,565	1,300,192	5.783%	5.452%
教育費	2,788,734	3,090,245	11.933%	12.957%
災害復旧費	509	509	0.002%	0.002%
公債費	1,064,375	1,095,973	4.554%	4.595%
予備費	100,000	100,000	0.428%	0.419%
合 計	23,370,000	23,850,000	100.000%	100.000%

年度別消防費(歳出)内訳 単位：千円

科目	年度	平成28年度	平成27年度	平成26年度
常備消防費		1,135,463	1,105,664	1,129,913
非常備消防費		65,669	64,488	64,795
消防施設費		150,433	130,040	104,312
合計		1,351,565	1,300,192	1,417,745
一般会計予算		23,370,000	23,850,000	26,120,000
構成率(%)		5.783%	5.452%	5.428%

平成28年度消防費内訳表

単位：千円

区 分		常備消防費		非常備消防費		消防施設費		横計		構成比	
		本年度	前年度	本年度	前年度	本年度	前年度	本年度	前年度	本年度	前年度
1	報酬	119	119	13,454	13,454			13,573	13,573	1.00%	1.04%
2	給料	458,222	475,206					458,222	475,206	33.90%	36.55%
3	職員手当等	393,411	364,112					393,411	364,112	29.11%	28.00%
4	共済費	166,037	152,370					166,037	152,370	12.28%	11.72%
8	報償費	721	677	92				813	677	0.06%	0.05%
9	旅費	1,143	1,232	3,709	3,394	2	3	4,854	4,629	0.36%	0.36%
10	交際費							0	0	0.00%	0.00%
11	需用費	39,781	38,525	8,131	7,325	6	8	47,918	45,858	3.55%	3.53%
12	役務費	11,486	10,875	1,850	1,937	10	47	13,346	12,859	0.99%	0.99%
13	委託料	32,487	31,585	282	153		508	32,769	32,246	2.42%	2.48%
14	使用料及び賃借料	1,832	1,630					1,832	1,630	0.14%	0.13%
15	工事請負費	2,219	141			1,127	69,945	3,346	70,086	0.25%	5.39%
16	原材料費	69	64				50,349	69	50,413	0.01%	3.88%
17	公有財産							0	0	0.00%	0.00%
18	備品購入費	5,454	6,898	1,040	906	142,602		149,096	7,804	11.03%	0.60%
19	負担金・補助金及び交付金	21,655	21,616	36,726	36,713	6,686	9,180	65,067	67,509	4.81%	5.19%
27	公課費	827	614	385	606			1,212	1,220	0.09%	0.09%
小計		1,135,463	1,105,664	65,669	64,488	150,433	130,040	1,351,565	1,300,192	100.00%	100.00%

消防予算と人口・世帯との比較

単位：千円

年度区分	一人あたり	1世帯あたり
平成23年	24	61
平成24年	24	61
平成25年	22	55
平成26年	21	52
平成27年	21	52
平成28年	22	53

平成28年度消防費事業別予算

単位：千円

常備消防費	
一般職人件費	1,017,670
消防委員運営事業	129
職員研修事業	3,934
福利厚生費	1,818
消防音楽隊運営事業	466
出初式等運営事業	304
総務運営事務費	13,146
防火調査指導事業	1,746
危険物規制事業	14,732
指令業務運営事業	9,611
消防署警防活動運営事業	12,407
緊急消防援助隊派遣事業	146
無線県域及び共同指令センター運営事業	20,734
維持管理費	22,441
車両維持管理費（24台）	16,179
小計	1,135,463

単位：千円

非常備消防費	
消防団活動運営事業	53,586
操法大会運営事業	2,246
消防団維持管理事業	9,837
小計	65,669

単位：千円

消防施設費	
消防水利整備管理事業	7,859
消防用車両購入事業	142,574
小計	150,433

単位：千円

消防費事業別予算合計	1,351,565
------------	-----------



職 員

消防吏員 所属別配置状況

平成28年4月1日現在

階級別／所属別		計	監	司令長	司令	司令補	士長	副士長	消防士	その他
消防長		1	1							
総務課	課長級	3		3						
	庶務班	3			1	2				
	警防班	2			1	1(再雇用1)				
	指揮統制班	11		2	6	2(再雇用2)	1			
	ちば共同指令センター派遣	2				2				
	県防災危機管理部消防課派遣	1				1				
	市危機管理課派遣	1					1			
予防課	課長級	2		2						
	調査指導班	3			2		1			
	保安班	3				2		1		
消防署	中央	33		5	8	7(再雇用1)	5		8	
	長浦	33		5	5	8	8		7	
	平川	29		5	7	4	4		9	
合 計		127	1	22	30	29	20	1	24	

条例定数135名

消防吏員 年齢別及び階級別職員数

平成28年4月1日現在

階級 / 年齢	計	51歳 以上	46歳～ 50歳	41歳～ 45歳	36歳～ 40歳	31歳～ 35歳	26歳～ 30歳	21歳～ 25歳	20歳 以下
消防監	1	1							
司令長	22	22							
司令	30	20	5	5					
司令補	29	4(再雇用4)		8	9	8			
士長	20					3	14	3	
副士長	1						1		
消防士	24						3	16	5
合 計	127	47	5	13	9	11	18	19	5

消防職員研修

平成28年4月1日現在

年度別 / 区分		21年度 以前	22年度	23年度	24年度	25年度	26年度	27年度	28年度 計画
消防 大学 校	新任消防長科		1						
	予防科	6							
	警防科	6						1	
	救急科	2							
	救助科	3							1
	幹部科	6	1		1		1		
	危険物科					1			
	緊急消防援助講習	3							
	放射性物質災害講習	3							
	危機管理講習	2							
	危機管理セミナー	1							
	違反是正講習会	1							
	救急救命士養成所		19						
薬剤投与追加講習(救命士養成所)		6							
千葉 県 消防 学 校	初任科	153	5		4	6	6	6	6
	警防課程	22							
	救助課程	40	2	2	2	2	2	1	2
	水難救助課程	10							
	予防科	61							
	火災調査科	1	1	1	1	1	1	1	1
	予防査察科	3	1	1	1	1	1	1	
	救急Ⅰ課程	87							
	救急Ⅱ課程	43							
	救急(標準)科	34	2	2	1	1	1	2	2
	訓練指導科	65	2			2	2	2	2
	初級幹部科	47							
	中級幹部科	26				2	2	2	2
	幹部特別研修	6							
	はしご講習会	4							
	特殊災害科	1							
	気管挿管講習	4							
	薬剤投与講習	3	1						
	気管挿管・薬剤投与講習	4							
	救急救命士処置範囲追加講習	1							4
新任消防長研修	36	1							
救急救命士研修、JPTEC講習他			7	12	16	15	21	20	23
潜水土受験講習		13	2	2	2	1	2	1	2
小型移動式クレーン・玉掛講習			2	2	2	2	2	2	2
災害事例研究会他		59					4	5	6
合 計		781	28	22	34	34	45	48	53

音 楽 隊

袖ヶ浦市消防音楽隊は、昭和53年の発足以来、市や消防の公式行事と市内の各種催しに出演し、音楽を通じて市民と触れ合い、消防に対する認識を深め、火災予防の啓発に効果を上げています。

現在、隊長1名、副隊長2名、隊員27名、計30名の編成です。

隊員階級別配置内訳

平成28年4月1日現在

階級／所属	計	総務課	指揮統制	ちば共同	予防課	中央署	長浦署	平川署
消防司令長								
消防司令	6		3		1			2
消防司令補	14	1		1	2	4	5	1
消防士長	6				1	2	1	2
消防副士長	1				1			
消防士	3						2	1
合計	30	1	3	1	5	6	8	6

活動状況

平成27年度実績

月	日	出 演 行 事	場 所
4	19	袖ヶ浦市体育協会総合開会式	市民会館大ホール
7	25	第16回少年野球山ゆり大会開会式	市営野球場
9	21	千葉県少年野球低学年大会開会式	市営今井野球場
10	20	第30回袖ヶ浦市幼年消防クラブ大会	市民会館大ホール
10	24	千葉県消防音楽隊フェスティバル	市川市文化会館
11	7	消防フェスタ2015	袖ヶ浦公園第2駐車場
1	17	袖ヶ浦市消防出初式	袖ヶ浦市役所
3	20	第37回袖ヶ浦市少年野球春季大会開会式	市営今井野球場

所有楽器

平成28年4月1日現在

楽器名	数量	楽器名	数量
フルート	2	バストロンボーン	1
ピッコロ	2	ユーフォニューム	3
クラリネット	4	ホルン	1
ソプラノサクソ	1	チューバ	1
アルトサクソ	2	スーザフォン	4
テナーサクソ	3	バスドラム	2
バリトンサクソ	1	マーチングバスドラム	2
トランペット	5	マーチングテナードラム	2
テナートロンボーン	2	マーチングスネアドラム	3
ドラムセット	1	マーチングタムコンビ	1
ギターアンプ	1	シンバル	1
ベースアンプ	1	ティンパレス	1
エレキベースギター	1	コンガ	1
キーボード	1	グロッケン	2

消 防 団

年齢別及び階級別消防団員数

平成28年4月1日現在

階級／年齢	小計	51歳以上	46歳～50歳	41歳～45歳	36歳～40歳	31歳～35歳	26歳～30歳	21歳～25歳	20歳以下
団 長	1	1							
うち女性									
副 団 長	7	3	1	1	2				
うち女性									
分 団 長	19			4	6	7	2		
うち女性									
副 分 団 長	19			2	2	9	6		
うち女性									
部 長	39		4	3	7	13	12		
うち女性	1			1					
班 長	77	3	3	9	20	19	15	8	
うち女性	1		1						
団 員	279	20	17	47	73	65	39	17	1
うち女性	15	3		6	4	1		1	
合 計	441	27	25	66	110	113	74	25	1
うち女性	17	3	1	7	4	1		1	

消防団員数現況

各年4月1日

人	平成26年	平成27年	平成28年
基本団員数	390	385	384
女性団員	13	15	17
O B 団員	40	40	40
合計	443	440	441
平均年齢	35.6	36.3	36.5

消防団員定数の変遷

改正年度	昭和46年	昭和48年	昭和54年	昭和57年
分団の数	23	20	20	20
条例定数	720	610	600	467

消防団員就業状況

人	平成26年	平成27年	平成28年
市内就業者	244	233	250
市外就業者	199	207	191
合計	443	440	441

消防団員雇用状況

人	平成26年	平成27年	平成28年
被雇用者	365	353	361
自営業	44	40	41
家族従事	15	19	19
その他	19	28	20
合計	443	440	441

平成27年度消防団表彰一覧

種別\階級	計	団長	副団長	分団長	副分団長	部長	班長	団員
消防庁長官永年勤続功労章								
日本消防協会長功績章								
日本消防協会長精績章								
日本消防協会長勤続章								
千葉県知事特別功労章								
千葉県知事永年勤続功労章								
千葉県知事功労章	2					1	1	
千葉県知事精勤章	5							5
千葉県消防協会長特別功労章								
千葉県消防協会長永年勤続功労章								
千葉県消防協会長功績章								
千葉県消防協会長功労章	2			2				
千葉県消防協会長精勤章	7				1	2	1	3
千葉県消防協会長感謝状								
千葉県防災危機管理部長章	8					1	3	4
千葉県消防協会君津支部長特別功労章	10				1	1	4	4
千葉県消防協会君津支部長功労章	13			12				1
袖ヶ浦市長章	15			1	2	4	4	4
袖ヶ浦市消防団長章	14					2	6	6
合計	76			15	4	11	19	27

袖ヶ浦市消防操法大会結果

年度\結果	ポンプ車			小型ポンプ		
	優勝	準優勝	3位	優勝	準優勝	3位
平成12年度	1分団	6分団	14分団	7分団	5分団	13分団
平成13年度	隔年実施のため開催無し(支部代表 ポンプ6分団・小型5分団)					
平成14年度	3分団	17分団	13分団	1分団	7分団	8分団
平成15年度	13分団	2分団	14分団	1分団	7分団	5分団
平成16年度	1分団	6分団	2分団	7分団	12分団	18分団
平成17年度	7分団	1分団	6分団	13分団	2分団	14分団
平成18年度	14分団	13分団	2分団	7分団	1分団	6分団
平成19年度	14分団	13分団	1分団	2分団	18分団	5分団
平成20年度	7分団	15分団	18分団	6分団	14分団	13分団
平成21年度	13分団	18分団	5分団	15分団	7分団	14分団
平成22年度	7分団	14分団	6分団	13分団	1分団	18分団
平成23年度	3.11東日本大震災のため操法大会開催自粛					
平成24年度	13分団	18分団	16分団	15分団	14分団	7分団
平成25年度	隔年実施のため開催無し(支部代表 ポンプ18分団・小型14分団)					
平成26年度	2分団	12分団	1分団	14分団	15分団	6分団
平成27年度	隔年実施のため開催無し(支部代表 ポンプ12分団・小型15分団)					

月	主な行事及び活動
4	消防団員辞令交付式 全団員規律訓練及び揚水訓練 第1回団本部・分団長会議 第1回君津支部会議
5	OB団員意見交換会 消防団幹部視察研修（日本機械工業・消防研究センター） 第2回団本部・分団長会議 千葉県消防学校入校（訓練指導科）（女性消防団員科）
6	平成27年早出し競技大会
7	第36回君津支部操法大会（袖ヶ浦市会場） 第51回千葉県消防操法大会
8	第2回君津支部会議 平成28年度消防施設事業申請書提出
9	消防団救急機関講習会 第3回団本部・分団長会議 女性消防団員による市内2保育園出前防災紙芝居上演
10	千葉県消防殉職者慰霊祭 女性消防団員による市内2保育園出前防災紙芝居上演
11	千葉県消防学校入校（指揮幹部科分団指揮課程） 市消防フェスタ 君津支部上級幹部研修 第3回君津支部会議 秋季火災予防運動
12	消防団方面隊活動 歳末特別警戒 第4回団本部・分団長会議
1	消防出初式
2	消防団幹部意見交換 第4回君津支部会議 消防団員特別研修 第5回団本部・分団長会議
3	春季火災予防運動 千葉県消防大会（千葉市青葉の森） 新年度名簿、各種調査票提出

消防団員報酬及び出動手当

平成28年4月1日現在 単位：円

階級／区分	団長	副団長	本部部長	分団長	副分団長	部長 班長・団員	OB団員
報酬（月額）	19,000	13,000	11,000	8,500	4,400	2,000	1,000
災害（警戒・訓練等）	一人一回につき1,300円						

消防団員各種災害等出動（参加）状況

平成27年度

回数・延人員数\種別	災害等	訓練等	会議等	操法等
年間延出動回数（回）	11	37	14	13
出動（参加）延人員数（人）	337	1,243	151	1,132

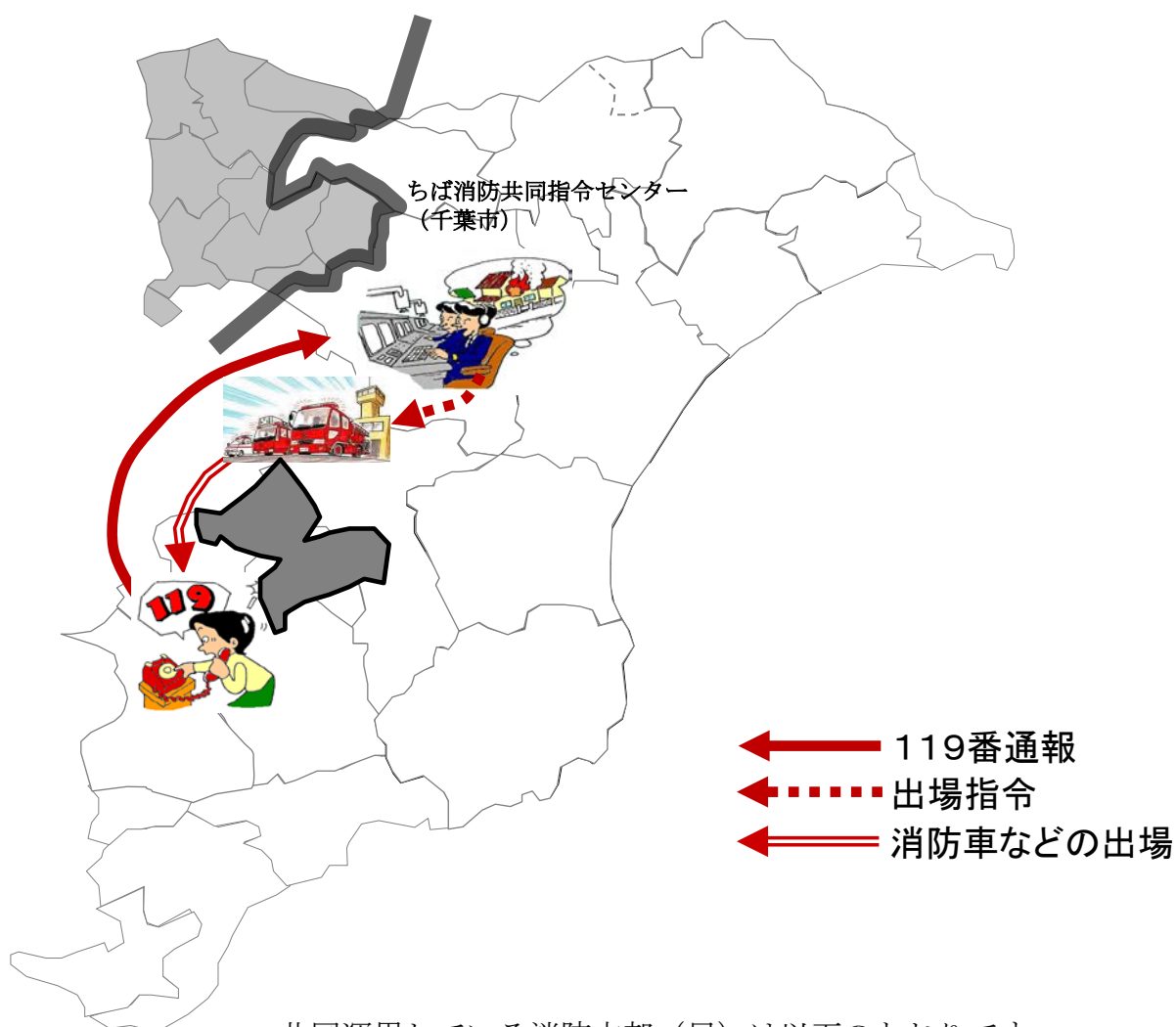
通信・指令

「ちば消防共同指令センター」について

袖ヶ浦市内の119番通報は、千葉市消防局内の「ちば消防共同指令センター」で受け付けています。

この「ちば消防共同指令センター」は、千葉県の北東部・南部を管轄する20消防本部の119番通報の受信や、消防車や救急車の無線管制等の通信指令業務の運用を共同で行っています。

共同運用を行うことで、業務の効率化が図られるとともに、各消防本部の連携及び情報の共有化が可能となり、隣接地域や大規模な災害時の相互応援体制が充実強化されます。



袖ヶ浦市、木更津市、君津市、富津市、千葉市、銚子市、成田市、旭市、市原市、四街道市、富里市、栄町、安房郡市広域市町村圏事務組合、長生郡市広域市町村圏組合、匝瑳市横芝光町消防組合、山武郡市広域行政組合、香取広域市町村圏事務組合、佐倉市八街市酒々井町消防組合、印西地区消防組合、夷隅郡市広域市町村圏事務組合 以上「20」の消防本部（局）

袖ヶ浦市内 119 番入電件数(ちば消防共同指令センター)

H27. 1. 1~12. 31

災害種別等 月	火災	救急	救助	左以外の災害	いたずら	間違い	その他	月 合計
1	5	186	2	25	0	9	60	287
2	11	160	0	32	1	13	39	256
3	4	165	2	17	0	13	72	273
4	0	169	2	10	0	8	72	261
5	8	178	4	19	0	14	79	302
6	0	157	4	21	0	11	58	251
7	3	234	3	26	0	10	124	400
8	6	238	2	25	1	11	89	372
9	0	164	4	27	0	13	69	277
10	8	169	0	21	1	11	81	291
11	3	182	1	28	1	13	48	276
12	6	230	2	20	0	9	65	332
合計	54	2,232	26	271	4	135	856	3,578
前年	47	2,169	28	242	6	148	831	3,471
増減	7	63	-2	29	-2	-13	25	107

※その他については、各災害の問合せ・119番通報試験等が含まれます。

袖ヶ浦市内 119 番入電時口頭指導件数(ちば消防共同指令センター)

H27. 1. 1~12. 31

指導内訳 月	気道確保	人工呼吸	胸部圧迫	心肺蘇生	除細動	止血	固定	移動	体位	創傷処置	その他	指導拒否
1	1		1			1			1		1	1
2			6			1			4		2	
3	1		7			2		1	4			
4			3	1		1			1		1	1
5	1		4	1		2			4		4	1
6			4			2			2			
7	3		1		1	1			3		3	
8			2			1			4		1	1
9	3		2			2			2			3
10			7			1		1	1			2
11	1		2			3			5		1	
12	3		8			2		1	4		2	2
合計	13	0	47	2	1	19	0	3	35	0	15	11
前年	8	0	49	2	0	16	0	2	16	0	10	4
増減	5	0	-2	0	1	3	0	1	19	0	5	7

無線の現況

消防救急無線

平成28年4月1日現在

袖ヶ浦市に免許された電波の型式、周波数及び空中線電力

型式	周波数		空中線電力
アナログ波 F3E	市波	151.19 MHz	10W
	救急波	142.8 MHz (移動局)	10W
	救急波	146.8 MHz (基地局)	10W
	県波	152.81 MHz	10W
	全共波 1	150.73 MHz	10W
	全共波 2	148.75 MHz	10W
	全共波 3	154.15 MHz	10W
デジタル波 5K80GID	袖ヶ浦波	260 MHz帯 2波	5W
	木更津波	260 MHz帯 2波	5W
	市原波	260 MHz帯 5波	5W
	主運用波	260 MHz帯 7波	5W
	統制波	260 MHz帯 3波	5W

※デジタル波は近隣の木更津市・市原市の周波数を実装している

※デジタル波は基地局を中継した折り返し波と各局直接波による二通りの交信がある

無線局数

アナログ波局	基地局	1局
	陸上移動局 (携帯)	25局
	陸上移動局 (可搬型)	2局
アナログ波・デジタル波局	陸上移動局 (車載)	24局
	陸上移動局 (可搬型)	2局
デジタル波局	遠隔制御器	1台
	陸上移動局 (携帯)	26局
消防団受令機 (デジタル波)	260 MHz帯 1波	車載19台
	260 MHz帯 1波	携帯 8台

その他の無線

千葉県防災相互無線	調整局 (可搬型)	158.35MHz	1局	10W
	陸上移動局 (携帯)	158.35MHz	2局	5W
袖ヶ浦市防災行政無線	陸上移動局 (可搬型)	466.75MHz	1局	5W
袖ヶ浦市防災行政無線 (広報)	遠隔制御器	69.15MHz	1台	
署活動用携帯無線	陸上移動局 (携帯)	400MHz帯	47局	1W
簡易業務無線 (消防団)	陸上移動局 (携帯)	350MHz帯	30局	5W

火 災

火 災 発 生 状 況

平成27年の火災と前年比較

H27. 1. 1～H27. 12. 31

区 分		単 位	平成27年 (A)	平成26年 (B)	増 減 (A) - (B) = (C)
総 件 数		件	39	40	-1
種 別 (件数)	建 物 火 災	件	20	14	6
	林 野 火 災	〃	3	0	3
	車 両 火 災	〃	4	4	0
	船 舶・航 空 機 火 災	〃	0	1	-1
	そ の 他 火 災	〃	12	21	-9
焼 失 面 積	建 物	m ²	501	206	295
	林 野	a	7	0	7
	車 両	台	4	5	-1
	船 舶・航 空 機 火 災	隻・機	0	1	-1
	そ の 他	m ²	2,670	3,783	-1,113
損 害 見 積 額	建 物 火 災	千円	42,417	8,215	34,202
	林 野 火 災	〃	0	0	0
	車 両 火 災	〃	572	1,982	-1,410
	船 舶・航 空 機 火 災	〃	0	32,280	-32,280
	そ の 他 火 災	〃	27	43	-16
死 者	人	2	1	1	
負 傷 者	人	2	4	-2	
出 火 率	%	3.23	2.26	0.97	

※ 出火率とは、人口1万人当たりの出火（建物）件数をいう。

平成27年建物火災の概要

H27.1.1～H27.12.31

		焼損棟数(棟)	
全	焼	5	
半	焼	3	
部	分	焼	10
ぼ	や	7	
合	計	25	

		り災世帯数(世帯)
全	損	1
半	損	3
小	損	9
合	計	13

建物火災1件当たり

焼損面積	25.1	m ²
損害額	2121	千円
焼損棟数	1.25	棟
り災世帯数	0.65	世帯
り災人数	1.75	人

平成27年出火原因別

H27.1.1～H27.12.31

原因	件数	率
焚き火 野焼きの拡大	8	21%
放火 (放火の疑い含む)	9	23%
火遊び	0	0%
電気	4	10%
こんろ	1	3%
たばこ	1	3%
その他	6	15%
不明	10	25%
合計	39	100%

月別発生状況比較

	計	各月											
		1	2	3	4	5	6	7	8	9	10	11	12
平成23年	36	8	4	4	6	4	2	3	0	0	4	0	1
平成24年	24	3	3	4	0	6	1	0	3	1	1	0	2
平成25年	26	2	4	6	0	2	3	2	2	1	1	0	3
平成26年	40	6	4	4	4	2	4	2	4	3	2	4	1
平成27年	39	7	5	3	0	4	1	3	3	1	3	3	6

年別火災件数の推移

	各年				
	23	24	25	26	27
建物火災	10	12	12	14	20
林野火災	6	2	1	0	3
車両火災	2	1	0	4	4
船舶・航空機火災	0	0	1	1	0
その他火災	18	9	12	21	12
合計	36	24	26	40	39

年別火災原因の推移

	各年				
	23	24	25	26	27
焚き火 野焼きの拡大	15	7	6	12	8
放火 (放火の疑い含む)	3	5	5	4	9
火遊び	1	1	1	3	0
電気	1	1	2	3	4
こんろ	1	0	2	1	1
たばこ	1	1	0	0	1
その他	5	7	6	8	6
不明	9	2	4	9	10
合計	36	24	26	40	39

救 急

救急事故種別月別出動件数及び搬送人員

H27. 1. 1～12. 31

上段：件
下段：人

事故種別 月別	計	火	自然	水	交通	労働	運動	一般	加	自	急	その
		災	災害	難	事故	災害	競技	負傷	害	損行為	病	他
平成 27 年	1	220 202	3 2		21 25	3 2	2 2	28 27		4 4	142 125	17 15
	2	201 179	4 1		26 25	3 3	1 1	24 23	1 1	6 4	121 106	15 15
	3	213 187	1		31 30	6 6	1 1	31 30	1 1	5 4	122 103	15 12
	4	188 182			23 31	5 5	1 1	17 15	2 2	3 3	121 109	16 16
	5	225 205	3		27 30	3 3	2 2	35 34	2 1	4 1	129 117	20 17
	6	193 186			24 31	2 2	1 1	23 20			125 114	18 18
	7	287 250	1		32 37		4 4	24 24			213 173	13 12
	8	267 251	2 1		29 34	1 1	3 3	32 31		7 6	178 160	15 15
	9	207 191	1		24 25	1 1	3 3	21 19	2 2	2 2	139 128	14 11
	10	198 186	2		21 23	3 3	1 1	30 28	2 2	2 2	123 113	14 14
	11	219 199	3		25 29	4 4	2 2	27 24	2 1	4 3	138 123	13 13
	12	279 252	4		32 33	2 2	2 1	42 39		3 3	168 150	26 24
	合計	2,697 2,470	24 4		1 315	33 32	23 22	334 314	12 10	40 32	1,719 1,521	196 182
前年	2,625 2,431	25 3		341 351	37 38	23 22	337 322	18 16	23 12	1,628 1,495	193 172	
増減	72 39	-1 1		1 2	-4 -6		-3 -8	-6 -6	17 20	91 26	3 10	

署別救急出動件数及び搬送人員

H27. 1. 1～12. 31

月	署別	中央署		長浦署		平川署		合計	
		出動件数	搬送人員	出動件数	搬送人員	出動件数	搬送人員	出動件数	搬送人員
平成 27 年	1	71	65	84	78	65	59	220	202
	2	75	66	76	68	50	45	201	179
	3	70	65	80	68	63	54	213	187
	4	64	61	66	64	58	57	188	182
	5	87	77	79	69	59	59	225	205
	6	67	66	64	58	62	62	193	186
	7	97	91	120	89	70	70	287	250
	8	97	95	111	102	59	54	267	251
	9	65	60	81	72	61	59	207	191
	10	83	77	67	65	48	44	198	186
	11	69	65	82	72	68	62	219	199
	12	96	87	100	89	83	76	279	252
	合計	941	875	1,010	894	746	701	2,697	2,470
前年	917	866	981	909	727	656	2,625	2,431	
増減	24	9	29	-15	19	45	72	39	

年齢区分	事故種別		計	火災	自然災害	水難	交通事故	労働災害	運動競技	一般負傷	加害	自損行為	急病	その他
	傷病程度													
新生児	死亡													
	重症													
	中等症	1												1
	軽症													
	その他													
	計	1												1
乳幼児	死亡													
	重症	1											1	
	中等症	29				1							27	1
	軽症	109				10				29			70	
	その他													
	計	139				11			29			98	1	
少年	死亡													
	重症													
	中等症	20				1		3	4				9	3
	軽症	93				27	1	15	17				32	1
	その他													
	計	113				28	1	18	21			41	4	
成人	死亡	14				1			1		4	8		
	重症	26				8	3		1		3	9	2	
	中等症	286				41	9		25	3	7	143	58	
	軽症	659	2			193	14	3	77	6	13	349	2	
	その他													
	計	985	2			243	26	3	104	9	27	509	62	
高齢者	死亡	43				1	1		2		3	34	2	
	重症	75				6			1			65	3	
	中等症	597	1			15	1	1	57		1	416	105	
	軽症	517	1			49	3		100	1	1	358	4	
	その他													
	計	1,232	2			71	5	1	160	1	5	873	114	
合計	死亡	当年	57				2	1		3		7	42	2
		前年	73				6	3		2		2	62	1
		増減	-16				-4	1		1		5	-20	1
	重症	当年	102				14	3		2		3	75	5
		前年	85	1			7	3		4		1	56	13
		増減	17	-1			7			-2		2	19	-8
	中等症	当年	933	1			58	10	4	86	3	8	595	168
		前年	914				58	17	7	92	2	8	575	155
		増減	19	1				-7	-3	-6	1		20	13
	軽症	当年	1,378	3			279	18	18	223	7	14	809	7
		前年	1,359	2			280	18	15	224	14	1	802	3
		増減	19	1			-1		3	-1	-7	13	7	4
	その他	当年												
		前年												
		増減												
計	当年	2,470	4			353	32	22	314	10	32	1,521	182	
	前年	2,431	3			351	38	22	322	16	12	1,495	172	
	増減	39	1			2	-6		-8	-6	20	26	10	

※「その他」とは、医師の診断及びその他の場所に搬送されたもの

現場到着所要時間別出場件数（覚知から現場到着まで）

H27. 1. 1～12. 31

現場到着 事故種別	3分未満		3分以上 5分未満		5分以上 10分未満		10分以上 20分未満		20分以上		計	現場到着最短 所要時間 (分)	現場到着最長 所要時間 (分)	現場到着平均 所要時間 (分) 小数点第2位 四捨五入
急病	19		163		1,190		336		11		1,719	1	36	8.1
交通事故	4		26		168		110		7		315	1	32	9.5
一般負傷	3		28		225		78				334	1	18	8.2
上記以外	7		46		221		50		5		329	1	70	8.1
合計	33		263		1,804		574		23		2,697			
前年	24		276		1,734		542		49		2,625			
増減	9		-13		70		32		-26		72			

収容所要時間別搬送人員（覚知から医療機関収容まで）

収容時間 事故種別	10分未満		10分以上 20分未満		20分以上 30分未満		30分以上 60分未満		60分以上 120分未満		120分以上		計	収容最短 所要時間 (分)	収容最長 所要時間 (分)	収容平均 所要時間 (分) 小数点第2位 四捨五入	
	内 管 外		内 管 外		内 管 外		内 管 外		内 管 外		内 管 外						
急病			12	2	214	69	1,064	748	223	194	8	8	1,521	1,021	15	186	44.7
交通事故			2		33	12	249	199	69	58			353	269	18	118	48.2
一般負傷			4	1	45	14	207	141	56	50	2	2	314	208	18	157	45.6
上記以外			2		82	76	170	155	26	23	2	1	282	255	17	157	38.7
合計	0	0	20	3	374	171	1,690	1,243	374	325	12	11	2,470	1,753			

収容所要時間別搬送人員過去比較データ

年 別 収容時	平成19年 (人)	平成20年 (人)	平成21年 (人)	平成22年 (人)	平成23年 (人)	平成24年 (人)	平成25年 (人)	平成26年 (人)	平成27年 (人)
10分未満	2	0	0	1	0	1	0	0	0
10分以上 20分未満	26	36	32	58	46	36	32	25	20
20分以上 30分未満	323	379	409	420	415	450	356	347	374
30分以上 60分未満	1,676	1,505	1,531	1,616	1,670	1,602	1,735	1,710	1,690
60分以上 120分未満	135	173	157	192	212	249	277	334	374
120分以上	10	3	4	10	13	10	16	15	12
合計	2,172	2,096	2,133	2,297	2,356	2,348	2,416	2,431	2,470

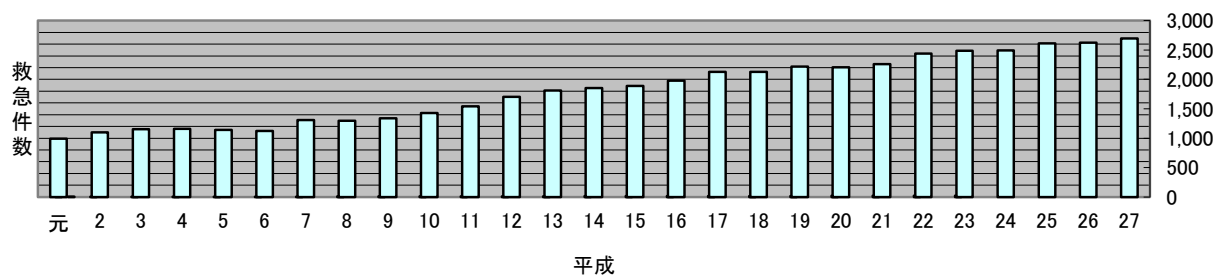
過去5年間における救急事故種別出動件数及び搬送人員 各年1.1～12.31 上段：件
下段：人

年別 総人口	事故種 計	火 災	自然 災害	水 難	交通 事故	労働 災害	運動 競技	一般 負傷	加 害	自 損 行 為	急 病	そ の 他
23年 61,518人	2,487	13		2	351	34	28	311	16	32	1,520	180
	2,356	1		1	390	34	29	287	13	17	1,416	168
24年 61,674人	2,491	7			338	32	28	328	17	32	1,544	165
	2,348	2			374	33	27	307	15	19	1,426	145
25年 61,876人	2,610	23		2	355	39	20	356	11	34	1,599	171
	2,416	1			370	39	21	333	11	26	1,456	159
26年 62,022人	2,625	25			341	37	23	337	18	23	1,628	193
	2,431	3			351	38	22	322	16	12	1,495	172
27年 62,063人	2,697	24		1	315	33	23	334	12	40	1,719	196
	2,470	4			353	32	22	314	10	32	1,521	182

救急出動件数と人口・世帯動向及び救急車利用状況

年	救急出動件数 1/1～12/31	総人口 各年12月末現在	世帯数 各年12月末現在	総人口対救急 件数%	世帯数対救急 件数%
平成 元	994	52,168	14,743	1.91	6.74
2	1,099	53,603	15,367	2.05	7.15
3	1,156	54,663	15,881	2.11	7.28
4	1,162	56,144	16,690	2.07	6.96
5	1,141	56,944	17,209	2.00	6.63
6	1,124	57,628	17,589	1.95	6.39
7	1,310	58,396	18,058	2.24	7.25
8	1,295	58,645	18,387	2.21	7.04
9	1,338	58,966	18,696	2.27	7.16
10	1,431	59,256	19,010	2.41	7.53
11	1,540	59,536	19,332	2.59	7.97
12	1,703	59,970	19,681	2.84	8.65
13	1,809	60,425	20,220	2.99	8.95
14	1,850	60,596	20,530	3.05	9.01
15	1,890	60,585	20,798	3.12	9.09
16	1,978	60,640	21,086	3.26	9.38
17	2,128	60,639	21,439	3.51	9.93
18	2,128	60,824	21,834	3.50	9.75
19	2,217	60,913	22,227	3.64	9.97
20	2,203	61,110	23,397	3.60	9.42
21	2,261	61,296	23,723	3.69	9.53
22	2,439	61,488	24,059	3.97	10.14
23	2,487	61,518	24,311	4.04	10.23
24	2,491	61,674	24,630	4.04	10.11
25	2,610	61,876	24,970	4.22	10.45
26	2,625	62,022	25,297	4.23	10.38
27	2,697	62,063	25,573	4.35	10.55

年別救急件数推移



その他災害出動件数

H27. 1. 1～12. 31

月	救急支援	支援種別			P A 連 携	救 助 支 援	警 戒	緊 急 確 認	危 険 排 除	風 水 害	危 険 物 漏 洩	特 別 危 険 物	他 市 心 援	そ の 他	横 計
		交 通	急 病	そ の 他											
1	10	8	2		20	5		8	1				7	2	53
2	11	9		2	29	1		2	3			1		2	49
3	19	11	2	6	18	5		6	1				3	3	55
4	9	6	1	2	15	5		4	1				2		36
5	14	7	2	5	20	2		3	4				5	1	49
6	10	5	1	4	21	6		1	1				2		41
7	17	10		7	27	6		2	1	1			2	1	57
8	14	8	3	3	27	3		3	2				2		51
9	14	9	2	3	25	2		4	2	5		1		2	55
10	15	8	5	2	25			3	1	1			1		46
11	13	7	1	5	33	3		8	2				2		61
12	17	9	3	5	25	7		5	2				7	1	64
縦計	163	97	22	44	285	45		49	21	7		2	33	12	617

前年	161	99	25	37	275	44	2	43	19	4		4	14	19	585
増減	2	-2	-3	7	10	1	-2	6	2	3		-2	19	-7	32

※ 救急支援とは、救急隊単体では収容困難と判断する場合に消防隊が出動する事案
(収容困難な事案としては「高所、深所、狭所、交通の多い道路、ドクターヘリ対応」等)

P A連携とは、救命対応と判断する場合に消防隊が出動する事案
(救命対応の事案としては「意識呼吸なし」等)



ドクターヘリ要請実績

H27. 1. 1～12. 31

NO	覚知日	発生地域	事故種別	R P (離着陸場所)	ドクターヘリ
1	2月17日	蔵波	一般	長浦運動広場	君津
2	3月21日	蔵波台	急病	蔵波小学校	君津
3	3月22日	神納	交通	昭和中学校	君津
4	3月25日	久保田	労災	長浦小学校	君津
5	3月25日	川原井	交通	付近水田	君津
6	4月17日	のぞみ野	急病	根形中学校	君津
7	5月6日	蔵波台	急病	蔵波小学校	君津
8	5月10日	下新田	一般	根形公民館	君津
9	5月21日	飯富	急病	根形中学校	君津
10	5月26日	蔵波台	急病	蔵波小学校	君津
11	5月27日	中袖	急病	今井野球場	君津
12	5月28日	下宮田	一般	木更津市(かずさ1号公園)	君津
13	6月1日	神納	急病	昭和中学校	君津
14	6月2日	三箇	急病	平川中学校	君津
15	6月4日	蔵波台	交通	蔵波小学校	君津
16	6月11日	蔵波	急病	蔵波小学校	君津
17	7月7日	勝	交通	根形中学校	君津
18	7月15日	代宿	交通	長浦小学校	君津
19	7月27日	蔵波	一般	長浦運動広場	君津
20	7月28日	アクアライン連絡道	交通	現場付近(高速道路上)	君津
21	7月29日	奈良輪	急病	奈良輪小学校	君津
22	7月29日	横田	急病	中川小学校	君津
23	7月31日	福王台	急病	昭和中学校	君津
24	8月2日	林	交通	袖ヶ浦フォレストレースウェイ	君津
25	8月10日	野里	急病	平岡運動広場	北総
26	8月15日	長浦駅前	急病	長浦小学校	君津
27	9月7日	蔵波台	急病	蔵波小学校	君津
28	9月11日	代宿	労災	長浦小学校	君津
29	9月30日	長浦駅前	急病	長浦中学校	君津
30	11月3日	久保田	一般	長浦小学校	君津
31	11月13日	南袖	労災	奈良輪小学校	君津
32	11月13日	長浦	一般	今井野球場	君津
33	11月30日	椎の森	労災	現場付近(空地)	君津
34	12月5日	坂戸市場	交通	市営総合運動場	君津
35	12月14日	野田	自損	根形運動広場	君津
36	12月16日	蔵波	急病	蔵波中学校	君津
37	12月26日	蔵波	急病	長浦運動広場	君津
38	12月29日	下宮田	急病	現場付近	君津

救急救命士の行った特定行為

H27. 1. 1~H27.12. 31

件数	月	日	事故種別											出動救急隊			特定行為					横計	
			火災	自然災害	水難事故	交通事故	労働災害	運動競技	一般負傷	加害	自損行為	急病	その他	中央消防署	長浦消防署	平川消防署	コンビュー	チューブ	チューブ	気管挿管	静脈路確保		薬剤投与
1	1	1												1				1		1			2
2	1	10												1		1			1		1		3
3	1	19								1						1			1		1		2
4	1	29												1		1			1		1		2
5	2	7												1		1					1		1
6	2	17												1		1			1		1		2
7	2	21												1		1			1		1		2
8	3	2												1		1					1		1
9	3	16												1							1		1
10	3	19												1		1			1		1		2
11	3	23									1				1				1		1		2
12	3	25												1		1			1		1		2
13	3	27												1		1			1		1		2
14	3	30												1		1			1				1
15	4	8												1					1		1		2
16	4	27									1				1				1		1		2
17	5	6												1		1			1		1		2
18	5	6												1		1			1		1		2
19	5	17												1		1		1		1	1		3
20	5	21												1		1			1		1		2
21	5	26												1		1			1		1	1	3
22	6	3												1		1			1		1		2
23	6	9												1		1					1	1	2
24	6	11												1		1			1				1
25	6	20												1		1					1	1	2
26	8	3												1		1					1	1	2
27	8	20												1		1			1		1		2
28	9	1												1		1			1		1	1	3
29	9	15												1		1			1		1	1	3
30	9	21												1		1			1		1	1	3
31	9	30												1		1					1		1
32	10	1												1		1			1				1
33	10	13												1		1					1	1	2
34	10	23												1		1							1
35	10	29												1		1					1	1	2
36	11	11												1		1			1		1		2
37	11	11												1		1			1				1
38	11	11												1		1			1		1		2
39	11	17					1							1		1			1		1		2
40	11	21												1		1			1		1		2
41	11	22												1		1			1		1	1	3
42	11	26												1		1			1				1
43	11	30												1		1			1		1		2
44	12	13												1		1			1		1		2
45	12	14										1			1				1				1
46	12	14												1		1			1		1		2
47	12	23												1		1			1		1		2
48	12	29												1		1			1		1	1	3
49	12	29												1		1					1	1	2
50	12	31												1		1			1		1		2
合計							1					4	43	1	14	19	17	1	38	1	43	14	97
			50											50			97						

応急手当普及啓発活動

袖ヶ浦市消防本部では、一般市民並びに市内事業所を対象として普通救命講習会を開催し、応急手当等の重要性及び必要性を広く普及させるため活動しています。

応急手当資格取得状況 (人) 平成28年4月1日現在

指導員(消防職員)	普及員(一般)
112	20

救命講習実績

講習種別 年度	普通救命講習		上級救命講習	
	回数	人員	回数	人員
19	51	897	2	10
20	42	820	1	14
21	45	783	1	9
22	45	737	1	15
23	45	663	1	14
24	38	651	1	18
25	39	557	1	10
26	38	558	1	12
27	40	552	1	8

応急手当普及啓発活動資機材一覧

平成28年4月1日現在

品名	数量	用途
アクター911	30	成人用
レサシ・ベビー	7	乳児用
レサシ・ジュニア	4	小児用
レサシ・アン	10	成人用
リトル・アン	4	成人用
AEDトレーナー	12	成人用



救 助

特別救助隊は、市内全域の火災、交通事故、労災、水難事故等に係る人命救助活動を主たる任務として、長浦消防署に配置しています。

各年1.1～12.31

救助事故種別出動件数

事故種別 (件) 平成年	火災		交通 事故	水難 事故	風水害 等自然 災害	機械に よる 事故	建物に よる 事故	ガス 及び 酸欠 事故	破裂 事故	その他 事故	合計
	建物	以外									
23	6	1	19	1			2			7	36
24	3		22			1	1			9	36
25	5	4	23	2			3			23	60
26	7	2	25			1	2			38	75
27	14		36				1	1		27	79

救助事故種別活動件数

事故種別 (件) 平成年	火災		交通 事故	水難 事故	風水害 等自然 災害	機械に よる 事故	建物に よる 事故	ガス 及び 酸欠 事故	破裂 事故	その他 事故	合計
	建物	以外									
23			11	1			2			2	16
24	3		13				1			5	22
25	5	4	14	1			1			5	30
26	7	2	13			1	1			7	31
27	14		17				1	1		4	37

救助事故種別救助人員数

事故種別 (人) 平成年	火災		交通 事故	水難 事故	風水害 等自然 災害	機械に よる 事故	建物に よる 事故	ガス 及び 酸欠 事故	破裂 事故	その他 事故	合計
	建物	以外									
23			15	1			1			2	19
24			12							4	16
25			15	1						5	21
26	2		16			1	1			6	26
27	1		19				1	3		2	26

救助事故種別月別出動件数及び活動件数

H27. 1. 1～12. 31

上段：出動
下段：活動 (件)

事故種別 月	火災		交通 事故	水難 事故	風水 害等 自然 災害	機械 に よる 事故	建物 に よる 事故	ガス 及び 酸欠 事故	破裂 事故	その 他 事故	合計
	建物	以外									
1	1		5							6	12
	1		2							1	4
2	2									5	7
	2									1	3
3			5							3	8
			2								2
4			2				1			2	5
							1			1	2
5	2		2							1	5
	2		2								4
6			4							2	6
			3							1	4
7	1		5							1	7
	1		3								4
8	1		4							1	6
	1		1								2
9			3							1	4
			1								1
10	2										2
	2										2
11	3		2							1	6
	3		1								4
12	2		4					1		4	11
	2		2					1			5
合計	14		36				1	1		27	79
	14		17				1	1		4	37

前年	7	2	25			1	2			38	75
	7	2	13			1	1			7	31
増減	7	-2	11			-1	-1	1		-11	4
	7	-2	4			-1		1		-3	6

車 両

常備車両一覧

平成28年4月1日現在

所属	呼 称	車 名	車種	登録年月日	緊急車登録日	緊急車番号	車両番号	型 式	ポンプ性能	購入財源等	
	1	袖ヶ浦 指揮統1	指揮統制車	トヨタ	H21.02.25	H21.03.04	21-0095	830て2008	トヨタ救急車ベース		石油交付金
	2	袖ヶ浦 予防1	消防査察車	日産	H22.12.03	H22.12.22	22-0182	830さ2011	ステーションワゴン		石油交付金
	3	袖ヶ浦 予防2	原調広報車	日産	H22.03.09	H22.03.17	22-0093	830す2010	ワゴン車		石油交付金
	4	—	多目的連絡車	日産	H25.05.20			532に2013	ワゴン車		
	5	—	事務連絡車	スズキ	H20.08.28			580け8505	軽乗用車		
中央消防署	6	袖ヶ浦 中央指揮1	指揮車	日産	H23.01.27	H23.02.08	23-0022	830せ2011	ワゴン車		石油交付金
	7	袖ヶ浦 中央水槽1	水槽付消防車	日野	H28.01.29	H28.03.01	28-0032	830す1601	CD-1 タンク600	A-2	石油交付金
	8	袖ヶ浦 中央ポンプ1	水槽付消防車	日野	H26.03.07	H26.03.24	26-0067	830す1401	I-B タンク1500	A-2	石交・国庫
	9	袖ヶ浦 中央化学1	化学消防車	日野	H22.03.10	H22.03.17	22-0092	830さ2010	II型(薬液タンク500・ 水タンク1500)	A-2	石油交付金
	10	袖ヶ浦 中央給水1	小型動力ポンプ 付水槽車	日野	H26.03.07	H26.03.24	26-0068	830す1402	可搬B3級. タンク10000		石交・県費
	11	袖ヶ浦 中央救急1	高規格救急車	トヨタ	H18.03.07	H18.03.24	18-0087	830さ2006	高規格救急車		石油交付金
	12	袖ヶ浦 中央資機材1	資機材搬送車	いすゞ	H19.02.26	H19.03.26	19-0133	800さ8527	クレーン2.9t 積載量1.5t		石油交付金
	13	袖ヶ浦 中央救急2	非常用救急車	トヨタ	H14.03.06	H14.04.01	14-0071	800さ4379	高規格救急車		石交・県費
長浦消防署	14	長浦指揮1	指揮車	日産	H17.01.21	H17.02.14	17-0025	800さ7116			
	15	長浦水槽1	水槽付消防車	日野	H23.03.11	H23.03.22	23-0071	830た2011	I-B タンク1500	A-2	石油交付金
	16	長浦ポンプ1	消防ポンプ車	日野	H18.03.03	H18.03.24	18-0084	830さ580	CD-I	A-2	石油交付金
	17	長浦化学1	大型化学消防車	日野	H27.02.04	H27.02.20	27-0040	830さ1502	大I型 タンク2000	A-1	石交・県費
	18	長浦高所1	大型高所放水車	三菱	H06.02.18	H06.04.25	06-0130	88や1281	25m級	A-1	石油交付金
	19	長浦原液1	泡原液搬送車	日野	H09.03.18	H09.04.15	09-0017	88や1692	ギヤーポンプ タンク5000		石油交付金
	20	長浦救助1	救助工作車	日野	H21.02.13	H21.03.04	21-0094	830と2008			石油交付金
	21	長浦救急1	高規格救急車	日産	H23.02.25	H23.03.11	23-0053	830そ2011	高規格救急車		石油交付金
平川消防署	22	平川指揮1	指揮車	日産	H12.10.24	H12.11.02	12-0135	800さ2588			
	23	平川水槽1	水槽付消防車	日野	H15.03.14	H15.04.08	15-0065	800は235	I-B タンク1500	A-2	石交・県費
	24	平川ポンプ1	消防ポンプ車	日野	H15.03.17	H15.04.08	15-0064	800さ5387	CD-I 可搬B3級	A-2	石交・県費
	25	平川救急1	高規格救急車	トヨタ	H20.03.11	H20.03.21	20-0068	830ち2008	高規格救急車		石油交付金

非常備車両一覧

平成28年4月1日現在

所属分団	地 域	車種	登録年月日	緊急車登録日	緊急車番号	車両番号	型式	ポンプ性能	購入財源等
1方面	1 奈良輪	三菱	H09.03.14	H09.04.24	09--119	88さ7541	CD-I	A-2	石交. 県費
	2 高 須	〃	H11.03.11	H11.03.30	11-0076	88す 579	CD-I	A-2	石交. 県費
	3 坂戸市場	〃	H13.02.15	H13.02.27	13-0029	800さ3007	CD-I	A-2	石交. 県費
	4 神 納	〃	H09.03.14	H09.04.24	09-0120	88さ7543	CD-I	A-2	石交. 県費
2方面	5 今 井	日野	H20.03.10	H20.03.21	20-0069	830さ 805	CD-I	A-2	石交. 県費
	6 蔵 波	〃	H19.03.01	H19.03.26	19-0134	830す 706	CD-I	A-2	石交. 県費
	7 上 蔵波	〃	H19.03.01	H19.03.26	19-0135	830す 707	CD-I	A-2	石交. 県費
	8 久 保 田	三菱	H16.02.25	H16.03.30	16-0056	800さ6391	CD-I	A-2	石交. 県費
	9 浜 宿	日野	H18.03.03	H18.03.24	18-0085	830さ 609	CD-I	A-2	石交. 県費
	10 代 宿	三菱	H16.02.25	H16.03.30	16-0057	88さ6392	CD-I	A-2	石交. 県費
3方面	12 大 曾 根	日野	H18.03.03	H18.03.24	18-0086	830さ 612	CD-I	A-2	石交. 県費
	13 三 ツ 作	三菱	H09.01.11	H09.12.05	09-0208	88さ8474	CD-I	A-2	国庫補助金
	14 飯 富	〃	H07.12.07	H08.04.24	08-0118	88さ6073	CD-I	A-2	国庫補助金
	15 橘	〃	H14.03.15	H14.04.01	14-0072	800さ4398	CD-I	A-2	石交. 県費
4方面	16 野 里	〃	H14.03.15	H14.04.01	14-0073	800さ4399	CD-I	A-2	石交. 県費
	17 川 原 井	〃	H07.12.07	H08.04.24	08-0119	88さ6074	CD-I	A-2	国庫補助金
	18 三 箇	〃	H09.01.11	H09.12.05	09-0209	88さ8475	CD-I	A-2	国庫補助金
5方面	19 横 田	日野	H20.03.10	H20.03.21	20-0070	830す 819	CD-I	A-2	石交. 県費
	20 吉 野 田	三菱	H13.02.15	H13.02.27	13-0030	800さ3008	CD-I	A-2	石交. 県費

常備車両積載器具一覧

H28.4.1

No.	中央 <水槽車> 主要積載器具	数量	型式・規格等
1	空気呼吸器	4	ライフゼムA1-12
2	三連梯子	1	チタン製8.7mKHFL-CT87
3	携帯用投光機一式	1	発電機ホンダEU16i (ハロゲン100w、信号器付)
4	ガス測定器	1	GX-2009 (有毒・可燃性兼用)
5	ホースカー	1	NGN25A
6	携行灯	2	ベリカンKingLite4000
7	防護マスク	4	3M6800DIN
8	絶縁手袋	2	YS-101 耐7000V
9	ポケット線量計	2	アロカ社製マイドーズミニ PDM-122
10	自動体外式除細動器	1	レールダル社製 ハートスタートFR3
11	50mm×20mホース	10	
12	65mm×20mホース	15	
No.	中央 <ポンプ車> 主要積載器具	数量	型式・規格等
1	空気呼吸器	4	ライフゼムA1
2	三連梯子	1	チタン製 KHFL-CT87
3	携帯用投光機一式	1	発電機ホンダEU16i (ハロゲン100w)
4	ガス測定器	1	GX-2009 (有毒・可燃性兼用)
5	ホースカー	1	箱型電動機付
6	携行灯	2	ベリカンKingLite4000
7	自動体外式除細動器	1	レールダル社製 ハートスタートFR3
8	50mm×20mホース	13	
9	65mm×20mホース	20	
No.	中央 <化学車> 主要積載器具	数量	型式・規格等
1	空気呼吸器	4	ライフゼムA1
2	耐熱服	2	Model KA-2000
3	携帯用投光機一式	1	発電機ホンダEU16i・三脚・コードリール・電球
4	電動放水銃	1	EM-3GS・放水銃FJ-LX-M
5	泡ノズル	2	デュアルマチックノズル (媒介金具付)
6	ホースカー	1	アルミ製
7	携帯投光器	7	H-4DCAC (2)・ADALIT2000-L (5)
8	防護マスク	4	3M6800DIN
9	50mm×20mホース	15	
10	65mm×20mホース	25	
No.	中央 <救急車> 主要積載器具	数量	型式・規格等
1	ポケット線量計	3	SV7 RIKEN KEIKI MODEL SV7
2	簡易保護服 (つなぎタイプ)	9	上下服各9
3	頭部保護具	3	ヘルメット
4	胸・腹部保護具	3	耐刃保護衣
5	防護マスク	3	3M 6800DIN
6	バックボード	1	ファーノ社 2010モデル
7	防塵マスク	3	重松製
8	自動体外式除細動器	1	フィリップス社製 ハートスタートMRx
9	自動式心肺蘇生装置	1	LUCAS

No.	中央 <資機材搬送車> 主要積載器具	数量	型式・規格等
1	玉掛用ロープ	3	
2	ユニック (4段ブームクレーン)	1	
3	クレーンラジコン	1	
No.	中央 <大型水槽車> 主要積載器具	数量	型式・規格等
1	小型動力消防ポンプ	1	B-3級
2	給水用蛇口	1	4口
3	65mm×20mホース	3	
No.	中央 <非常用救急車> 主要積載器具	数量	型式・規格等
1	頭部保護具	3	ヘルメット
2	胸・腹部保護具	3	耐刃保護衣
3	バックボード	1	ファーノ社 2010モデル
4	自動体外式除細動器	1	フィリップス社製 ハートスタートMRx
No.	中央 <その他> 器具	数量	型式・規格等
1	空気予備ボンベ	11	
No.	総務 <指揮統制車> 主要積載器具	数量	型式・規格等
1	可搬映像伝達装置一式 (ビデオカメラ、三脚)	1	
2	現場調査記録用資機材一式 (デジタルカメラ一式)	1	RICOH G600 1GB 36種類対応
3	現場収集処理資機材一式 (PC本体、プリンター)	1	富士通BIBLO キヤノンPIXUS (MP980)
4	ボイスレコーダー	1	ソニー ICD-UX70
5	強力ライト	3	電池式強力ライト
6	現場見取図板	2	KS-A
7	消防情報収集記録図板	4	ES-13
8	反射式合図灯	2	TRV-40L
9	バルーン投光器一式	1	MM600-QRL



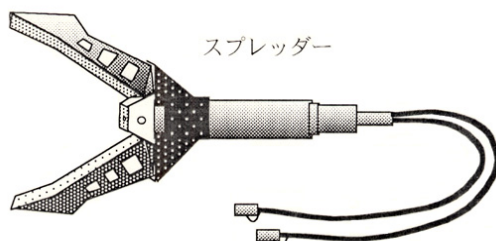
No.	長浦 <救助工作車> 一般救助 機械器具	数量	型式・規格等
1	かぎ付梯子	1	KHF L-CT-31 2008年製
2	三連梯子	1	KHA-87
3	金属製折りたたみ梯子	1	KHF L-Y-11
4	空気式救助マット	1	スーパーソフトランディング
5	救命索発射銃	1	ミロック式救命索発射銃 M63型 (MG-6345)
6	ピタゴール	1	ペツル製ピタゴール C80BR
7	救命用縛帯	2	ペツル製ナバホ コンプレ/ニュートン
8	担架 (4ツ折り)	1	2号型 四つ折り式担架
9	滑車	7	ダブル4器 シングル3器
10	カラビナ	20	レスキューワンツースリー
11	ロープ	12巻	小綱6本 20m×2巻 30m×2巻 40m×2巻
No.	長浦 <救助工作車> 重量物排除用 器具	数量	型式・規格等
1	油圧スプレッダー	1	ホルマトロ CT4150 (C)
2	大型油圧スプレッダー	1	ホルマトロ SP4230 (C)
3	油圧ジャッキ	2	ホルマトロ TR4340 (C) / TR4350 (C)
4	可搬ウインチ チルホール	1	TU-16
5	ワイヤーロープ	5	10mm×5m 2本 12mm×5m 2本 16mm×5m 1本
6	マンホール救助器具	1	ロールグリス R350
7	マット型空気式ジャッキ式	3枚	ホルマトロリフトバッグ HLB10 (1) 20 (1) 40 (1)
8	救助用支柱器具 (エナパック)	1	エナパック油圧ジャッキ ER-10S
9	KHスリング	4	50mm 3E型 5m
10	簡易起重機	1	レスキューフレーム
11	携帯用油圧ポンプ	2	COREエンジンポンプDPU31PC1器 ハンドポンプ1器
No.	長浦 <救助工作車> 切断用 器具	数量	型式・規格等
1	油圧切断機	1	ホルマトロ ミニカッターCU4005
2	大型油圧切断機	1	ホルマトロ NCT4035
3	エンジンカッター	1	スチールTS700型
4	チェーンソー	1	スチールMS-361-C-BQ
5	鉄線カッター	1	ボルトクリッパーBC型 BC-0960
6	空気切断機	1	スパカッター AK-2004
7	空気鋸	1	タイガーエアソー
8	充電式切断機	1	デヴォルトAK-938W
9	ポータブル切断バック69Z酸素切断機一式	1	PCP-OZ 酸素ボンベ
10	ディスクグラインダー	1	モデル9533L
No.	長浦 <救助工作車> 破壊用 器具	数量	型式・規格等
1	万能斧	3	レスキューアックス DPX-2788
2	斧	1	
3	ハンマー	1	
4	ハンマードリル	1	DH-42型
5	削岩機	1	丸善工業MA-180型
6	携帯用コンクリート破壊器具一式	1	PRT-6
7	ウインドポンチ	2	
No.	長浦 <救助工作車> 測定用 器具	数量	型式・規格等
1	有害ガス測定器 (有毒・可燃性・酸素兼用)	1	理研GX2003 可燃性ガス・酸素・硫化水素・一酸化炭素
2	検知管式有毒ガス測定器	1	ドレーゲル
3	放射線測定器	1	アロカGMサーベイメーター TGS-121
		1	アロカ電離箱式サーベイメーター ICS-313
4	ポケット線量計	6	アロカ マイドーズミニPDM-112 4器
			アロカ マイドーズアラームADM-112 2器
5	張力計	1	ダイナホール MK3型式

No	長浦 <救助工作車> 検索用 器具	数量	型式・規格等
1	簡易画像探索機	1	YONE-プロアイ751S
No.	長浦 <救助工作車> 高度救助用 器具	数量	型式・規格等
1	熱画像直視装置	1	YONE-YIR-X150
No.	長浦 <救助工作車> 呼吸保護用 器具	数量	型式・規格等
1	空気呼吸器 (予備ボンベ含む)	5	ライフゼムA1
2	酸素呼吸器 (予備ボンベ含む)	5	カワサキ OXYZEM-11
3	簡易呼吸器 (空気)	2	ドレーゲルパラートマスク パラートC
4	レスクマスク	5	重松ライフゼムA1-04用
5	送排風器	1	サンキポータブルファンPFE-202Y
6	防塵マスク (アスベスト用を含む)	14	サカイ式1181R-03 5器 DR80SN3 5器
No.	長浦 <救助工作車> 隊員保護用 器具	数量	型式・規格等
1	耐電手袋	5	YS-101-28-2
2	耐電衣	2	YS-121-1-5
3	耐電ズボン	2	YS-122-1-2
4	耐電長靴	2	YS-111-9-6
5	安全帯	5	リトライト
6	都市型救助用縛帯	5	ペツルレスキューハーネス ファルコンC38AAA
7	防塵メガネ	5	山本工学YG-5100D
8	携帯警報機	2	ファイアーフライKアラーム FF2.1K
9	防毒マスク	5	3M防護マスク 6800DIN
10	陽圧式化学防護服	2	ドレーゲル CPS7900
11	耐熱服	2	PK4000
12	放射線保護服	4	RI-100 クラモト産業 RI-200 大成産業
No.	長浦 <救助工作車> 除染用 器具	数量	型式・規格等
1	除染シャワー	1	ランコ除染シャワーARZ-23
2	除染剤散布器	1	MHC-11D
No.	長浦 <救助工作車> 水難救助用 器具	数量	型式・規格等
1	潜水器具1式 (予備ボンベ含む)	7	レギュレーター・コンビゲージ・BCジャケット・水中マスク・スノーケル・フィン
2	ウェットスーツ	14	
3	ドライスーツ	7	
4	オクトパス	3	
5	潜水用ヘルメット	8	
6	マリングローブ	14	
7	マリンプーツ	14	
8	重量帯	12	重量帯7本 ドライスーツ用重量帯5本
9	マリンナイフ	4	
10	スバリ	3	ロープ付き30m
11	スバリ用水中探索棒	2	6m
12	救命胴衣	5	TK-12A型
13	救命浮環	2	救命浮輪 (大) 1器 救命浮輪 (小) 1器
14	救命ボート	1	WB-60
15	水中ライト	7	K-138 2器 ルーメンX6ライト2器 ルミナスLEDライト 3器
16	浮標	3	安全ブイ 2器 小型表示ブイ 1器
17	フルフェイスマスク	4	AGA MK-II-SBP
18	水中無線機一式	1	船上局STX101M 1器 ダイバー局SSB-1001DX 4器
19	アクアソナー	1	フロートタイプ 0.6m~80mまでの水深計測
20	重錘	1	20kg
25	マリンバッグ	7	
26	検圧計	1	
27	国際A旗	1	
No.	長浦 <救助工作車> 山岳救助用 器具	数量	型式・規格等
1	バスケット型担架	2	ファーノ71-M 1器 タイタンTI 1器
2	山岳救助用ロープ	3巻	11mm×50m (黄色) 1巻 10.3mm×30m (青色) 2巻

No.	長浦 <救助工作車> その他の救助 器具	数量	型式・規格等
1	投光器一式	1	信号機付投光装置K S-C型 コードリール
2	携帯拡声器	2	T S-6 1 3 L (蓄光型)
3	携帯無線機	1	
4	携帯用投光器	7	H Y P E R-8 5器 ウルフセフティーハンドライト 2器
5	携帯用発電機	1	ホンダE U 1 6 i
6	応急処置用セット	1	トランク型 収納ケース20人用
7	緩降機	1	スローダン125 (30m)
8	ロープ登降機	1組	ペツル アッセンション
9	夜光チョッキ	5	点滅式
10	点滅式誘導棒	4	
11	点滅式矢印盤	1	
12	インパクトレンチ一式	1	K T C
13	巻尺	1	
14	歩行式距離計測器	1	
15	ステップチョーク一式	1	
16	その他携帯救助工具 (掛矢等)	1	掛矢1・ツルハシ2・万能鋏3・のこぎり2・丸ショベル4・金てこ1
17	バックボード	1	ファーノ社製
18	サルベージシート	2	3m×3m防水防災帆布
19	トランシーバー	5	P K 4 0 1
20	化学防護服試験機	1	
21	難燃シート	2	
22	工具一式 (工具箱)	1	
23	自動体外式除細動器	1	レールダル社製 ハートスタートF R 2
No.	長浦 <高所放水車> 主要積載器具	数量	型式・規格等
1	空気呼吸器	5	ライフゼムA 1
2	かぎ付梯子	1	チタン製M T L-3 1
3	発電機	1	ホンダ E M-2 3 0 0
4	携帯用投光器 (サーチライト)	1	テイセンP L D-2 5 A
5	耐電手袋	1	Y S-1 0 1
6	耐熱服	3	P K 4 0 0 0
7	陽圧式化学防護服	3	ドレーゲル チームマスタープロ
8	有害ガス測定器 (有毒・可燃性・酸素兼用)	1	理研G X 2 0 0 3 可燃性ガス・酸素・硫化水素・一酸化炭素
9	泡ノズル	1	
10	可搬式放水銃	1	
11	投光器	2	
12	携帯拡声器	1	トランジスタメガホンT M-2 4 B
13	75mm×10mホース	2	
14	75mm×20mホース	2	
15	65mm×10mホース	2	
16	65mm×20mホース	4	

No.	長浦 <化学車> 主要積載器具	数量	型式・規格等
1	空気呼吸器	3	ライフゼムA1
2	投光器	2	スミスライト (LED充電式両面タイプ)
3	携行灯	2	キングペリカンライト21262
4	夜行チョッキ	3	LEDベストJLV-WR
5	耐熱服	3	上下分離東消式PK4000
6	陽圧式化学防護服	3	ドレーゲル チームマスタープロ CPS7900
7	携帯拡声器	1	TR215SA
8	加納式軽量ホースカー	1	電動機付
9	ジャバラコーン	2	LED伸縮コーンJAC-H70L
10	75mm×20mホース	3	
11	75mm×10mホース	3	
12	65mm×20mホース	19	(内ホースカー積載6本)
No.	長浦 <水槽車> 主要積載器具	数量	型式・規格等
1	空気呼吸器	4	ライフゼムA1
2	三連はしご	1	アルミ製 8.7m
3	携帯用投光機一式	1	発電機ホンダEX6 (ハロゲン250w、信号器付)
4	ガス測定器	1	GX2003 (有毒・可燃性兼用)
5	ホースカー	1	ヤマハ製ホースレイヤー
6	自動体外式除細動器	1	レールダル社製 ハートスタートFR2
7	防護マスク	4	3M6800DIN
8	画像探索機 (EEV)	1	P4428
9	安全帯	4	リトライト
10	ポケット線量計	2	アロカ社製マイドーズミニ PDM-122
11	バックボード	1	ファーノ社 2010モデル
12	65mm×20mホース	20	
13	50mm×20mホース	24	
No.	長浦 <ポンプ車> 主要積載器具	数量	型式・規格等
1	空気呼吸器	4	ライフゼムA1
2	二連はしご	1	アルミ製5.5m
3	携帯用投光機	1	発電機ホンダEX6 (信号器付)
4	ホースカー	1	箱型軽量
5	携行灯	1	水中ライトK133
6	65mm×20mホース	24	
7	50mm×20mホース	6	
No.	長浦 <救急車> 主要積載器具	数量	型式・規格等
1	ポケット線量計	3	アロカ社製マイドーズアラーム ADM-112
2	頭部保護具	3	救急ヘルメット
3	胸・腹部用保護具	3	耐刃保護衣
4	防塵マスク	3	サカイ式6021R型
5	防塵メガネ	4	サカイ式KR-11
6	防護マスク	3	3M 6800DIN
7	バックボード	1	ファーノ社 2010モデル
8	自動体外式除細動器	2	レールダル社製 ハートスタートMRX FR2
9	自動式心肺蘇生装置	1	LUCAS
No.	長浦 <その他> 器具	数量	型式・規格等
1	空気予備ボンベ	24	
2	自動体外式除細動器	1	日本光電 AED-2100

No.	平川 <水槽車> 主要積載器具	数量	型式・規格等
1	空気呼吸器	5	ライフゼム A 1
2	三連はしご	1	アルミ製 8. 7 m
3	携帯用投光機一式	1	ホンダ EX 6 (信号機付)
4	水成膜泡背負い器	1	シャッタービーグバック MFT 2 0 0 VP
5	ガス測定器	1	GX2003N (有毒・可燃性兼用)
6	ホースカー	1	箱型軽量
7	携行灯	3	水中ライト K1 3 8
8	LEDライトアロー	1	
9	画像検索器 (E E V)	1	P 4 4 2 8
10	防毒マスク	4	3 M 6 8 0 0 D I N
11	絶縁手袋	2	YS-101 耐7000V
12	バックボード	1	ファerno社 一式
13	ポケット線量計	2	アロカ社製マイドーズミニ PDM-122
14	6 5 mm×2 0 mホース	15	
15	5 0 mm×2 0 mホース	17	
No.	平川 <ポンプ車> 主要積載器具	数量	型式・規格等
1	空気呼吸器	3	ライフゼム A 1
2	二連はしご	1	アルミ製 MA L-2 5 5 (5. 4 9 m)
3	携帯用投光機一式	1	ホンダ EX 6 (信号機付)
4	可搬式消防ポンプ	1	B-3級
5	ホースカー	1	箱型 (鉄製)
6	6 5 mm×2 0 mホース	17	
7	5 0 mm×2 0 mホース	9	
No.	平川 <救急車> 主要積載器具	数量	型式・規格等
1	ポケット線量計	3	アロカ社製マイドーズアラーム ADM-112
2	人工呼吸器	1	パラパック 200D
3	胸・腹部用保護具	3	耐刃保護衣
4	バックボード	1	ファerno社 2 0 1 0 モデル
5	蘇生バック	1	アンブ蘇生バックマーク IV インハレーター
6	メインストレッチャー	1	スカットメイト 9304
7	救急モニター	1	日本光電 ライフメイト
9	創傷等保護用資器材	1	ファerno KED
10	自動体外式除細動器	1	レールダグ社製 ハートスタート MRX
11	自動式心肺蘇生装置	1	LUCAS
No.	平川 <その他> 器具	数量	型式・規格等
1	空気予備ポンベ	12	



交通事故等で人が挟まれたときに油圧の力を利用して先端を拡張、収縮することにより救出します。

消 防 水 利

消防水利の現況

平成28年4月1日現在

防火水槽				少量防火水槽
100 m ³ 以上	60～100 m ³ 未満	40～60 m ³ 未満	合計	20～40 m ³ 未満
24	8	221	253	42

公設防火水槽のうち耐震性製品			
100 m ³ 以上	60～100 m ³ 未満	40～60 m ³ 未満	合計
23	0	85	108

公設消火栓
1,371



特定事業所

自衛・共同防災組織車両一覧

平成28年4月1日現在

車 両 名	台数
大型化学消防車	3
大型高所放水車	2
泡原液搬送車	3
大型化学高所放水車	1
甲種普通化学消防車	6
乙種普通化学消防車	
普通高所放水車	
普通消防車	

化学消火薬剤共同備蓄一覧

平成28年4月1日現在

単位：k l

化学消火薬剤	計	県委託	市	協議会
協定量	80.95	26.99	26.98	26.98
所有量（メガフォーム）	59.5	27	32.5	
水成膜（スーパーフォーム）	20			20
タンパク	7			7

自衛・共同防災組織に係る防災資機材

平成28年4月1日現在

非水溶性液体用泡 (L)	水溶性液体用泡 (L)	オイルフェンス (m)	オイルフェンス展張船 (隻)
271,440	19,400	9,730	3

※非水溶性液体用泡については、大容量放射システム用薬液76,000Lを含む

特定事業所（石油・高圧ガス）貯蔵取扱数量

平成28年4月1日現在

石油の貯蔵取扱量 (k l)	高圧ガスの処理量 (Nm ³)
4,430,496	248,179,203

※石油の貯蔵・取扱量は、石油コンビナート等災害防止法施行令第3条第2項第1号規程

※高圧ガスの貯蔵・取扱量は、石油コンビナート等災害防止法施行令第3条第2項第2号規程

特定事業所における屋外貯蔵タンク（石油類）基数

平成28年4月1日現在

種 類	1,000 k l 未満	10,000 k l 未満	50,000 k l 未満	100,000 k l 未満	100,000 k l 以上	横 計
外 部 浮 蓋	1	28	7	29	4	69
内 部 浮 蓋	3	17	3	0	0	23
そ の 他	440	67	23	0	0	530
合 計	444	112	33	29	4	622

特定事業所における高圧ガスタンクの基数

※石油コンビナート等災害防止法に係る高圧ガスタンク

平成28年4月1日現在

種 類	100 t 未満	500 t 未満	1,000 t 未満	5,000 t 未満	5,000 t 以上	横 計
液 化 ア ン モ ニ ア	5			2	2	9
液 化 塩 素						
そ の 他 の 毒 性 ガ ス	3					3
液 化 石 油 ガ ス	2	11	11	6	5	35
液 化 天 然 ガ ス	1					1
そ の 他 の 可 燃 性 ガ ス						0
合 計	11	11	11	8	7	48

石油コンビナート等災害防止法に係る行政行為状況

平成27年度

No.	行政行為等の種類	件 数
1	第二種事業所の指定（法第2条第5号）	
2	流出油等防止堤の検査（法第15条第2項）	
3	消火用屋外給水施設の検査（法第15条第2項）	4
4	非常通報設備の検査（法第15条第2項）	
5	防災要員及び防災資機材等現況届出書の受理（法第16条第5項）	1
6	防災管理者（副防災管理者）選任・解任届出書の受理（法第17条第6項）	19
7	防災規程制定（変更）届出書の受理（法第18条第1項）	6
8	共同防災組織設置（変更）届出書の受理（法第19条第3項）	
9	防災業務実施状況報告書の受理（法第20条の2）	18
10	特定事業者に対する措置命令（法第21条第1項）	
11	特定事業者に対する施設使用停止命令（法第21条第2項）	
12	災害状況等石油コンビナート等防災本部への報告（法第26条）	
13	特定事業者からの報告徴収（法第39条）	
14	職員の立ち入り検査（法第40条第1項）	
15	第1種事業所に係る届出の受理等について都道府県知事（市町村長）への報告（通知）（法第41条第1項及び第2項）	
16	都道府県知事（市町村長）の市町村長（都道府県知事）に対する特別防災区域に係る災害の発生又は拡大防止措置の要請（法第41条第3項）	
17	防災資機材等の代替措置の認定（令第15条第1項）	

注) 法⇒石油コンビナート等災害防止法

注) 令⇒石油コンビナート等災害防止法施行令

袖ヶ浦市臨海部 企業立地図

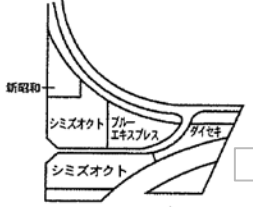
中袖地区

南袖地区

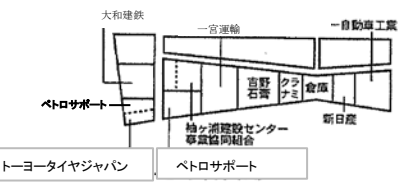
北袖地区



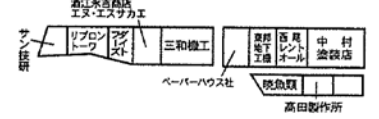
南袖I地区



南袖III地区



南袖II地区



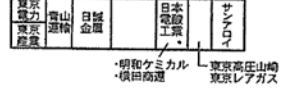
長浦I地区



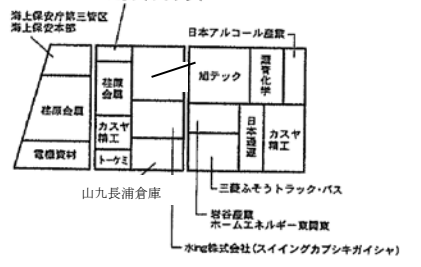
長浦II地区



長浦IV地区



長浦III地区



港湾地区



危 険 物

危険物施設設置状況

平成28年4月1日現在

合 計	製 造 所	屋 内 貯 蔵 所	貯 屋 外 蔵 タ ン ク 所	貯 屋 内 蔵 タ ン ク 所	貯 地 下 蔵 タ ン ク 所	貯 簡 易 蔵 タ ン ク 所	貯 移 動 蔵 タ ン ク 所	屋 外 貯 蔵 所	給 油 取 扱 所	販 売 取 扱 所	移 送 取 扱 所	一 般 取 扱 所
1,438	54	102	721	4	19	0	235	47	49	0	11	196

危険物製造所等の申請件数

各 年 度

区 分	年度別件数					設置許可数					変更許可数					完成検査				
	23	24	25	26	27	23	24	25	26	27	23	24	25	26	27	23	24	25	26	27
製 造 所	2					64	52	76	35	71	52	50	63	32	68					
屋 内 貯 蔵 所	3	5	1		2	6	6	11	7	3	5	15	9	8	3					
屋 外 タ ン ク 貯 蔵 所	4	1		3		101	81	83	126	154	85	73	56	78	127					
屋 内 タ ン ク 貯 蔵 所									2		1			2						
地 下 タ ン ク 貯 蔵 所		1				1	1	1	4		1	1	1	3						
簡 易 タ ン ク 貯 蔵 所																				
移 動 タ ン ク 貯 蔵 所	8	6	2	2	18	12	20	10	11	28	20	25	11	13	46					
屋 外 貯 蔵 所		1				5	2		1		6	3		1						
給 油 取 扱 所		1		1	1	4	9	11	6	5	4	8	15	7	4					
販 売 取 扱 所					1															
移 送 取 扱 所						2	5	9	4	7	3	3	11	4	5					
一 般 取 扱 所	4	2	1	2	3	126	101	74	100	75	118	101	70	82	75					
合 計	21	17	4	8	25	321	277	275	296	343	295	279	236	229	329					

危険物事務処理件数（タンク検査）

各年度

年度	区分	完成検査前検査				保安検査
		水張検査	水圧検査	基礎地盤検査	溶接部検査	
23		18	8		1	9
24		30	3		9	9
25		19	7		9	6
26		24	2		8	9
27		22	2		6	12

仮使用承認・仮貯蔵・仮取扱承認事務処理件数

各年度

年度	区分	合計	仮使用承認	仮貯蔵・仮取扱承認
24	236	192	44	
25	221	178	43	
26	238	190	48	
27	294	210	84	

危険物事務処理件数（届出関係）

各年度

年度	区分	危険物保安監督者 選（解）任届出	品名・数量 変更届出	廃止届出	譲渡引渡届出	資料提出
24	62	51	21	8	203	
25	66	75	22	2	186	
26	66	60	38	1	217	
27	47	66	86	48	168	

危険物保安技術協会への審査委託状況

各年度

年度	区分	設置許可 審査時	変更許可 審査時	完成検査前検査		保安検査
				基礎地盤検査	溶接部検査	
23			8		1	9
24			9		9	9
25			7		9	6
26			5		8	9
27			11		6	12

防火対象物の現況

防火対象物の別		H27. 4. 1現在	H28. 4. 1現在	
1	イ	劇場・観覧場	5	5
	ロ	公会堂・集会場	54	55
2	イ	キャバレー・カフェー等		
	ロ	遊技場・ダンスホール	3	3
	ハ	性風俗関連特殊営業を営む店舗		
	ニ	カラオケボックス等	1	1
3	イ	待合・料理店	4	4
	ロ	飲食店	29	28
4		百貨店・店舗	95	98
5	イ	旅館・ホテル	24	23
	ロ	寄宿舎・共同住宅	486	489
6	イ	病院・診療所	18	17
	ロ	老人短期入所施設等	49	57
	ハ	老人デイサービスセンター等	73	75
	ニ	幼稚園・特別支援学校	8	8
7		小・中・高・大・各種学校	46	45
8		図書館・博物館	4	4
9	イ	熱気浴場・蒸気浴場		
	ロ	公衆浴場		
10		停車場	1	2
11		神社・寺院・教会	3	3
12	イ	工場・作業場	393	398
	ロ	映画・テレビスタジオ		
13	イ	車庫・駐車場	15	15
	ロ	飛行機などの格納庫		
14		倉庫	352	355
15		前項に該当しない事業所	345	356
16	イ	複合用途防火対象物のうち、その一部が1項から5項イまで6項又は、9イ項に掲げる防火対象物の用途に供されているもの	72	73
	ロ	イに掲げる複合防火対象物以外の複合用途防火対象物	17	18
合 計			2,097	2,132

中高層建築物

(棟)

階数 3 F 以上の建築物	H27. 4. 1現在	H28. 4. 1現在
3 F	203	208
4 F	58	58
5 F	47	48
6 F	6	7
7 F	5	5
1 3 F	1	1
1 5 F	1	1
合計	321	328

建築確認消防同意件数

平成27年度

防火対象物の別		小計	4	5	6	7	8	9	10	11	12	1	2	3
1	イ 劇場・観覧場													
	ロ 公会堂・集会場	1											1	
2	イ キャバレー・カフェ等													
	ロ 遊技場・ダンスホール													
	ハ 風俗営業等													
	ニ カラオケボックス等													
3	イ 待合・料理店													
	ロ 飲食店													
4	百貨店・店舗	5	1			1	1					1		1
5	イ 旅館・ホテル													
	ロ 寄宿舎・共同住宅	11	2	1		1	2				1	2	2	
6	イ 病院・診療所	1					1							
	ロ 老人短期入所施設等	6	3	1	1					1				
	ハ 老人デイサービスセンター等	2						1				1		
	ニ 幼稚園・養護学校													
7	小・中・高・大・各種学校													
8	図書館・博物館													
9	イ 熱気浴場・蒸気浴場													
	ロ 公衆浴場													
10	停車場	1												1
11	神社・寺院・教会	1										1		
12	イ 工場・作業場	10		1	1	1	3		2		1		1	
	ロ 映画・テレビスタジオ													
13	イ 車庫・駐車場													
	ロ 飛行機などの格納庫													
14	倉庫	9	1		1			1	1		1	2	2	
15	前項に該当しない事業所	31	2	1	1	3	10	1	2	1	2	4	2	2
16	イ 複合用途防火対象物のうち、その一部が1項から5項イまで6項又は、9イ項に掲げる防火対象物の用途に供されているもの	1												1
	ロ イに掲げる複合防火対象物以外の複合用途防火対象物	1			1									
危険物建屋		1								1				
一般住宅		14		1	3					1	2	2		5
合計		95	9	5	8	6	17	3	5	4	7	13	8	10

各種届出 報告受理件数

平成27年度

	計	4	5	6	7	8	9	10	11	12	1	2	3
防火管理者選解任届	101	17	5	7	5	9	12	5	7	7	7	12	8
防火管理証再発行	6	0	1	1	0	0	1	0	1	0	1	0	1
消防計画	97	17	8	6	3	9	14	4	6	7	4	11	8
防火対象物使用開始届	55	6	11	3	5	5	4	5	3	1	3	2	7
ボイラー等設置届	15	4	3	0	1	0	4	0	1	0	1	0	1
発・変・蓄電設備設置届	38	3	2	6	1	0	4	1	4	4	1	8	4
少量危険物貯蔵取扱届	25	2	1	0	1	1	6	0	2	0	3	6	3
指定可燃物貯蔵取扱届	13	1	1	1	0	5	0	1	1	2	0	0	1
水張・水圧検査	1	0	0	0	0	0	1	0	0	0	0	0	0
廃止届	24	2	3	2	3	0	2	1	2	1	4	1	3
消防用設備着工・設置届	176	18	14	17	18	14	16	21	13	10	10	10	15
消防用設備点検結果報告書	311	22	28	14	26	54	19	17	49	31	14	22	15
合 計	862	92	77	57	63	97	83	55	89	63	48	72	66

防火訓練等指導状況

平成27年度

	指導回数	参加人員	防火映画	
			上映本数	貸出本数
保育所・幼稚園	25	3,239	10	2
福祉施設	38	2,706	4	7
学校	4	2,610	0	0
病院	0	0	0	0
事業所	28	1,267	0	1
一般地区	24	1,383	0	0
合計	119	11,205	14	10

一人暮らし高齢者宅防火診断	68	(診断件数)
---------------	----	--------

幼年消防クラブ

目 的

幼年期に火の大切さと火の正しい取り扱いを学び、火遊びによる火災の防止を図ります。又、消防職員等とふれあうことで消防の仕事の重要性を理解し、将来に向けて火災予防に貢献できる人間教育を目的としています。

組 織

H28. 4. 1現在

No.	クラブ名称	発足年月日	クラブ員数	備 考
1	桜ヶ丘幼稚園幼年消防クラブ	昭和60年4月1日	168	昭和60年7月9日結成式
2	さつき幼稚園幼年消防クラブ	〃	250	〃
3	長浦保育園幼年消防クラブ	〃	142	〃
4	昭和保育園幼年消防クラブ	〃	106	〃
5	久保田保育所幼年消防クラブ	平成2年4月2日	126	平成2年6月22日結成式
6	今井幼稚園幼年消防クラブ	〃	157	〃
7	福王台保育所幼年消防クラブ	〃	126	〃
8	根形保育所幼年消防クラブ	〃	101	〃
9	中川幼稚園幼年消防クラブ	〃	74	〃
10	平川保育所幼年消防クラブ	〃	70	〃
11	吉野田保育所幼年消防クラブ	〃	73	〃
12	白ゆり保育園幼年消防クラブ	平成26年4月1日	142	平成26年4月1日結成
13	大空保育園幼年消防クラブ	平成28年4月1日	132	平成28年4月1日結成
計			1,667	

平成 27 年 度 事 業 報 告

実施日		事業内容	場所
4月	各日	各クラブごとに入団式を実施	各 園 等
	8日	通報訓練・避難訓練・防災講話	吉野田保育所
	9日	通報訓練・避難訓練・消火訓練・防災講話	平川保育所
	16日	通報訓練・避難訓練・防災講話	久保田保育所
	20日	通報訓練・避難訓練・防災講話	福王台保育所
	24日	防火委員会定例会 平成27年度事業計画の検討	消 防 本 部
5月	18日	通報訓練・避難訓練・防災講話	白ゆり保育園
	25日	避難訓練・煙体験	長浦保育園
	28日	消火訓練	中川幼稚園
6月	11.12日	救急講習	長浦保育園
9月	7日	通報訓練・避難訓練・煙体験	桜ヶ丘幼稚園
	10日	通報訓練・避難訓練・防災講話	今井幼稚園
	30日	救急講習	白ゆり保育園
10月	1日	避難訓練・煙体験	白ゆり保育園
	20日	第30回幼年消防クラブ大会 入団記念品を配布(12クラブ)	各 園 等
	28日	消火訓練	長浦保育園
11月	各日	秋季火災予防運動(9日～15日) 防火教室を実施	各 園 等
12月	10日	通報訓練・避難訓練・煙体験	吉野田保育所
1月	5日	通報訓練・避難訓練・煙体験・消火訓練	今井幼稚園
		通報訓練・避難訓練・煙体験・消火訓練	根形保育所
2月	1日	通報訓練・避難訓練・煙体験	さつき幼稚園
	2日	通報訓練・避難訓練・煙体験	白ゆり保育園
	3日	防火委員会AED講習会	消 防 本 部
	18日	通報訓練・避難訓練・煙体験	中川幼稚園
	29日	通報訓練・避難訓練	久保田保育所
3月	各日	春季火災予防運動(1日～7日) 防火教室を実施	各 園 等
	各日	各クラブにて退団式を実施	各 園 等

消防本部・消防署・消防団詰所

名 称	住 所	電話番号等
袖ヶ浦市消防本部 全消会コード31730	299-0261 千葉県袖ヶ浦市福王台4-10-7	代 表 0438(64)0119 F A X 0438(62)9729
	総務課直通	庶 務 班 0438(62)0119 警 防 班 0438(63)6169
		保 安 班 0438(63)6191 調 査 指 導 班 0438(63)6199
	予防課直通	
	ホームページアドレス	http://www.city.sodegaura.chiba.jp/
	消防本部mail	sfdsoumu@cup.ocn.ne.jp
	消防団本部mail	sfdsyouboudan@waltz.ocn.ne.jp
予防課mail	sfdyobo@alto.ocn.ne.jp	
中央消防署	299-0261 千葉県袖ヶ浦市福王台4-10-7	0438(64)0165
長浦消防署□	299-0265 千葉県袖ヶ浦市長浦580-146	0438(62)9728
平川消防署□	299-0236 千葉県袖ヶ浦市横田213	0438(75)3116
袖ヶ浦市役所	299-0262 千葉県袖ヶ浦市坂戸市場1-1	代 表 0438(62)2111 F A X 0438(62)5916
第1分団消防団詰所	袖ヶ浦市奈良輪2-9-4	0438(62)7941
第2分団消防団詰所	袖ヶ浦市奈良輪2520-3	0438(62)3988
第3分団消防団詰所	袖ヶ浦市坂戸市場1581	0438(62)7948
第4分団消防団詰所	袖ヶ浦市神納2986-5	0438(62)7984
第5分団消防団詰所	袖ヶ浦市今井無番地	0438(62)6011
第6分団消防団詰所	袖ヶ浦市蔵波1886-1	0438(62)6283
第7分団消防団詰所	袖ヶ浦市蔵波692-2・3	0438(63)5181
第8分団消防団詰所	袖ヶ浦市久保田2343	0438(63)5087
第9分団消防団詰所	袖ヶ浦市久保田2687-3	0438(62)7987
第10分団消防団詰所	袖ヶ浦市代宿74-5	0438(62)9827
第12分団消防団詰所	袖ヶ浦市大曾根724-1	0438(63)5167
第13分団消防団詰所	袖ヶ浦市三ッ作1307-1	0438(63)5816
第14分団消防団詰所	袖ヶ浦市飯富916-2	0438(62)5192
第15分団消防団詰所	袖ヶ浦市神納2419	0438(63)4475
第16分団消防団詰所	袖ヶ浦市永吉711-1	0438(75)5841
第17分団消防団詰所	袖ヶ浦市川原井90-3	0438(75)5752
第18分団消防団詰所	袖ヶ浦市三箇465-5	0438(75)6177
第19分団消防団詰所	袖ヶ浦市横田2641	0438(75)4295
第20分団消防団詰所	袖ヶ浦市吉野田420-2	0438(75)6039

裏表紙は、平成27年度袖ヶ浦市防火ポスター展において、最優秀賞袖ヶ浦市長賞を受賞した市内昭和小学校6年生の作品です。

消防年報（平成27年版）

平成28年8月 発行



 袖ヶ浦市消防本部