

令和三年版 消防年報



袖ヶ浦市消防本部

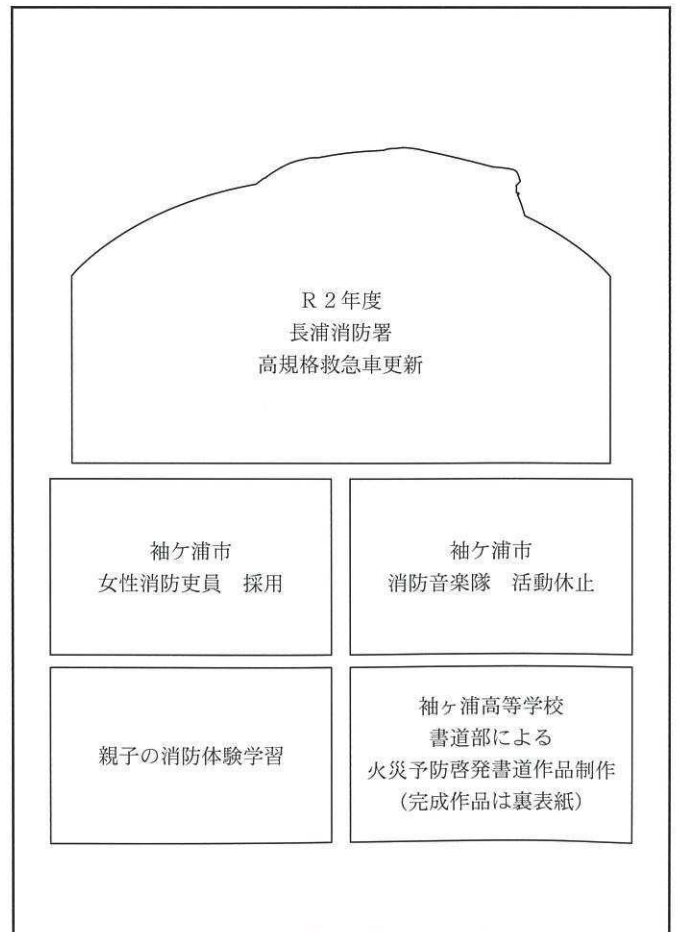
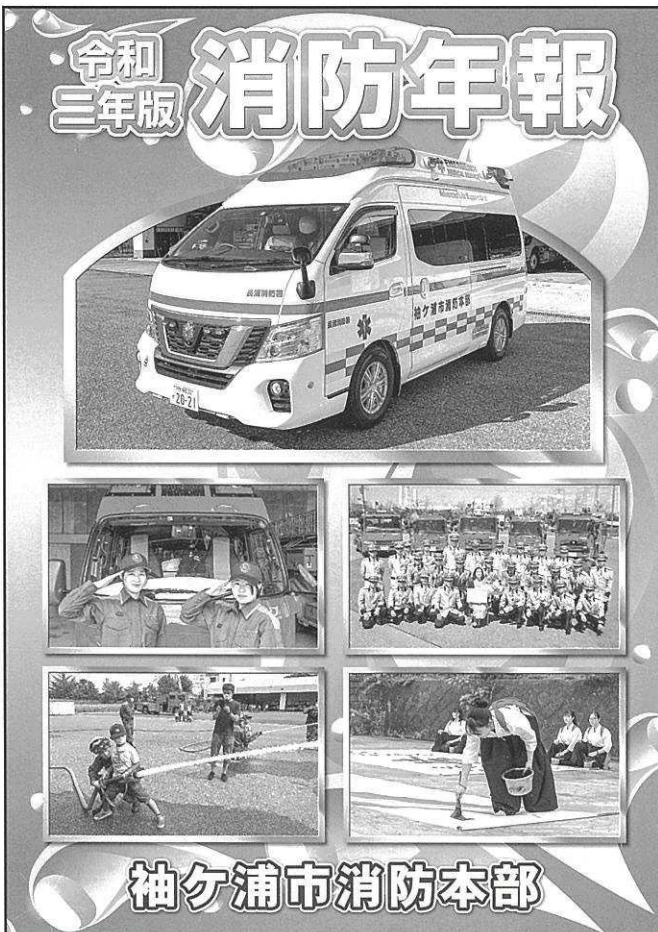
は し が き

この消防年報は、令和2年中の消防現勢及び過去の消防業務について収録し、消防行政の運営の指針とするとともに、袖ヶ浦市の消防現況をひろく一般に紹介するために編集したものです。

収録した統計資料は、原則として歴年の統計をもって表していますが、予算・職員数・職員教育訓練状況等については、会計年度によるものです。

袖ヶ浦市消防本部

表紙の説明



目 次

袖ヶ浦市民憲章		・・・・・・・・・・・・・・・・・・・・・・・・	1
袖ヶ浦市消防憲章		・・・・・・・・・・・・・・・・・・・・・・・・	
市の概要		・・・・・・・・・・・・・・・・・・・・・・・・	2
消防力の分布図		・・・・・・・・・・・・・・・・・・・・・・・・	3
あゆみ		・・・・・・・・・・・・・・・・・・・・・・・・	4～7
組織		・・・・・・・・・・・・・・・・・・・・・・・・	8
財	政	令和3年度一般会計予算・・・・・・・・	9
		年度別消防費（歳出）内訳・・・・・・・・	
		令和3年度消防費内訳表・・・・・・・・	10
		消防予算と人口・世帯との比較・・・・・・・・	
		令和3年度消防費事業別予算・・・・・・・・	11
職	員	消防職員所属別配置状況・・・・・・・・	12
		消防職員年齢別及び階級別職員数・・・・・・・・	
		消防職員研修・・・・・・・・	
消	防	年齢別及び階級別消防団員数・・・・・・・・	13
		消防団員数現況・・・・・・・・	
		消防団員定数の変遷・・・・・・・・	
		消防団員就業状況・・・・・・・・	
		消防団員雇用状況・・・・・・・・	
		令和2年度消防団表彰一覧・・・・・・・・	14
		袖ヶ浦市消防団操法大会結果・・・・・・・・	
		消防団の主な行事及び活動・・・・・・・・	15
		消防団員報酬及び出勤手当・・・・・・・・	
		消防団員各種災害等出動（参加）状況・・・・・・・・	
通	信・指	「ちば消防共同指令センター」について・・・・・・・・	16
	令	袖ヶ浦市内119番入電件数（消防共同指令センター）・・	17
		119番入電時口頭指導件数（消防共同指令センター）・・	
		無線の現況・・・・・・・・	18
		消防救急無線・・・・・・・・	
		無線局数・・・・・・・・	
		その他の無線・・・・・・・・	
火	災	火災発生状況・・・・・・・・	19
		令和2年建物火災の概要・・・・・・・・	20
		令和2年出火原因別・・・・・・・・	
		月別発生状況比較・・・・・・・・	21
		年別火災件数の推移・・・・・・・・	
		年別火災原因の推移・・・・・・・・	
救	急	救急事故種別月別出動件数及び搬送人員・・・・・・・・	22
		署別救急出動件数及び搬送人員・・・・・・・・	
		事故種別年齢区分別傷病程度別搬送人員状況・・・・・・・・	23
		現場到着所要時間別出場件数・・・・・・・・	24
		収容所要時間別搬送人員・・・・・・・・	
		収容所要時間別搬送人員過去比較データ・・・・・・・・	
		過去5年間における救急事故種別出動件数及び搬送人員・・	25
		救急出動件数と人口・世帯動向及び救急車利用状況・・	

		その他災害出動件数・・・・・・・・・・・・・・・・	26
		ドクターヘリ要請実績・・・・・・・・・・・・・・・・	27
		救急救命士の行った特定行為・・・・・・・・	28
		応急手当普及啓発活動・・・・・・・・	29
		救命講習実績・・・・・・・・	
		応急手当普及啓発活動資機材一覧	
救	助	救助事故種別出動件数・・・・・・・・	30
		救助事故種別活動件数・・・・・・・・	
		救助事故種別救助人員数・・・・・・・・	
		救助事故種別月別出動件数及び活動件数	31
車	両	常備車両一覧・・・・・・・・	32
		非常備車両一覧・・・・・・・・	33
		常備車両積載器具一覧	34～40
消	防	消防水利の現況・・・・・・・・	41
特	定	自衛・共同防災組織車両一覧	42
事	業	化学消火薬剤共同備蓄一覧	
所		自衛・共同防災組織に係る防災資機材	
		特定事業所（石油・高圧ガス）貯蔵取扱数量	
		特定事業所における屋外貯蔵タンク（石油類）基数	43
		特定事業所における高圧ガスタンクの基数	
		石油コンビナート等災害防止法に係る行政行為状況	
危	険	危険物製造所等設置状況	44
	物	危険物施設設置等の申請件数	
		危険物事務処理件数（タンク検査）	45
		仮使用承認・仮貯蔵・仮取扱承認事務処理件数	
		危険物事務処理件数（届出関係）	
		危険物保安技術協会への審査委託状況	
防	火	防火対象物の現況	46
対	象	中高層建築物	
物	等	建築確認消防同意件数	47
		各種届出 報告受理件数・防火訓練指導状況	48
幼	年	目的	49
消	防	組織	
ク	ラ	令和2年度事業報告	50
ラ	ブ		
資	料	消防本部・消防署・消防団詰所	51

袖ヶ浦市民憲章

昭和52年10月1日
制 定

美しい緑の山河と近代工業地帯を併せもつ、私たち袖ヶ浦市民は、豊かで平和な郷土をつくるために五つの目標をかかげて市民憲章といたします。

- 1 だれにも思いやりの心で接し 奉仕の心をもちましょう
- 1 受け継いだふるさとの心を愛し 新しい息吹きに満ちたまちにしましょう
- 1 光と緑の自然が調和した 美しい未来の産業都市にしましょう
- 1 老人を尊び 子供に夢と希望をもたせるまちにしましょう
- 1 教養を高め 広い視野にたって 美しい文化のまちにしましょう

袖ヶ浦市消防憲章

昭和53年1月1日
制 定

私たちは住民の生命と財産を災害から護るという任務に誇りを持ち、明るく住み良いまちづくりと市民の負託に応えるため、五つの目標を掲げ日々前進を約してここに憲章を定める。

- 1 祖国と郷土を愛し、その安全を希求し任務の遂行に全力を尽す。
- 2 規律厳正にして、礼節を重んじ教養を高め、人格の陶冶に努める。
- 3 体力の向上と技能の熟達に励み、有事即応の体制を整える。
- 4 和を尊び友愛協調の精神により、強固なる団結を図る。
- 5 健康で明るく、自信と希望を持って誇りとする。



市の木 しい
(イタジイ・標準和名はスダジイ)
(昭和46年11月3日指定)



市の花 ゆり(ヤマユリ)
(昭和46年11月3日指定)



市の鳥 うぐいす
(昭和46年11月3日指定)

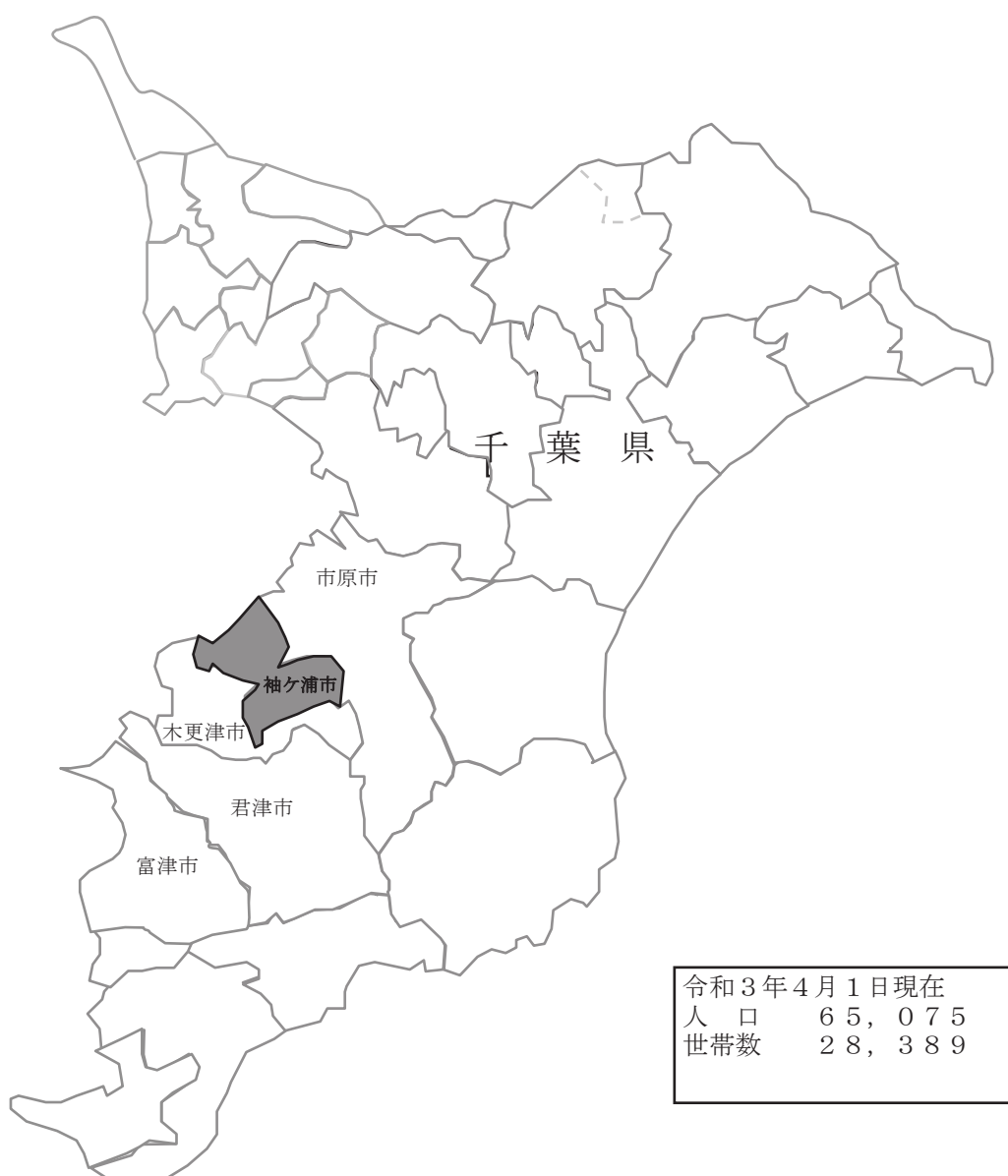
市の概要

地勢・位置・人口

本市は、東京湾沿いの千葉県のはぼ中央（東経139度58分、北緯35度26分）に位置し、面積94.93平方km、東西14km、南北13.5kmの羽を広げた蝶形をなし、平坦な丘陵地帯である。

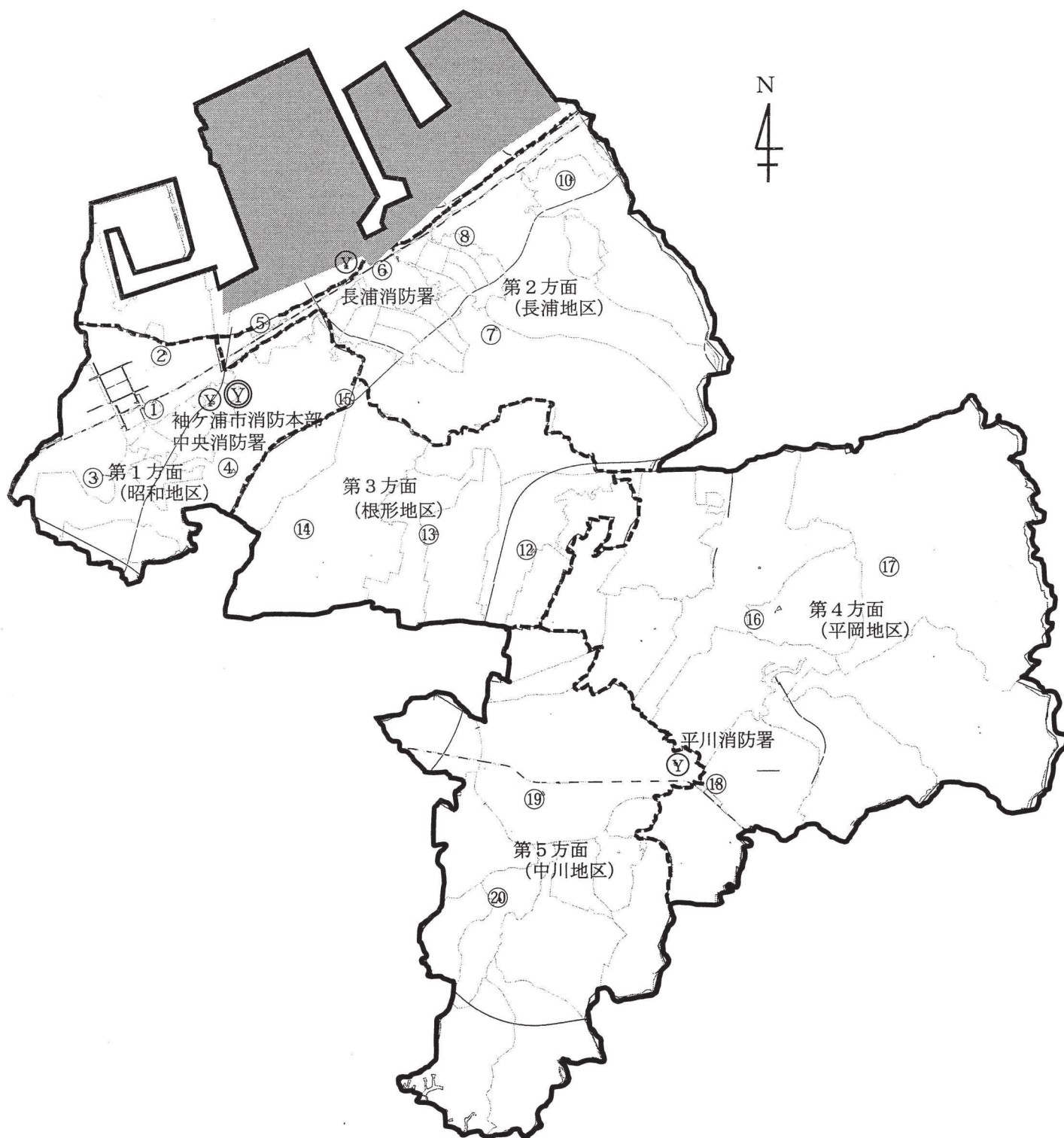
気候は総じて温暖で、自然環境に恵まれている。臨海部では昭和40年代に入り、国の工業化政策により、海岸線が埋め立てられ現在多数の企業が操業し、今日では京葉臨海工業地帯の一翼を担う産業都市へと大きく変貌している。

また、内陸部では計画的な宅地造成が行われ、農業・工業及び住宅の街へと移り変わっている。



消防力の分布図

凡 例	
消防本部	⓪
消防署	Ⓨ
分団詰所	①-⑳
特別防災区域	■
方面境界	-----



あゆみ

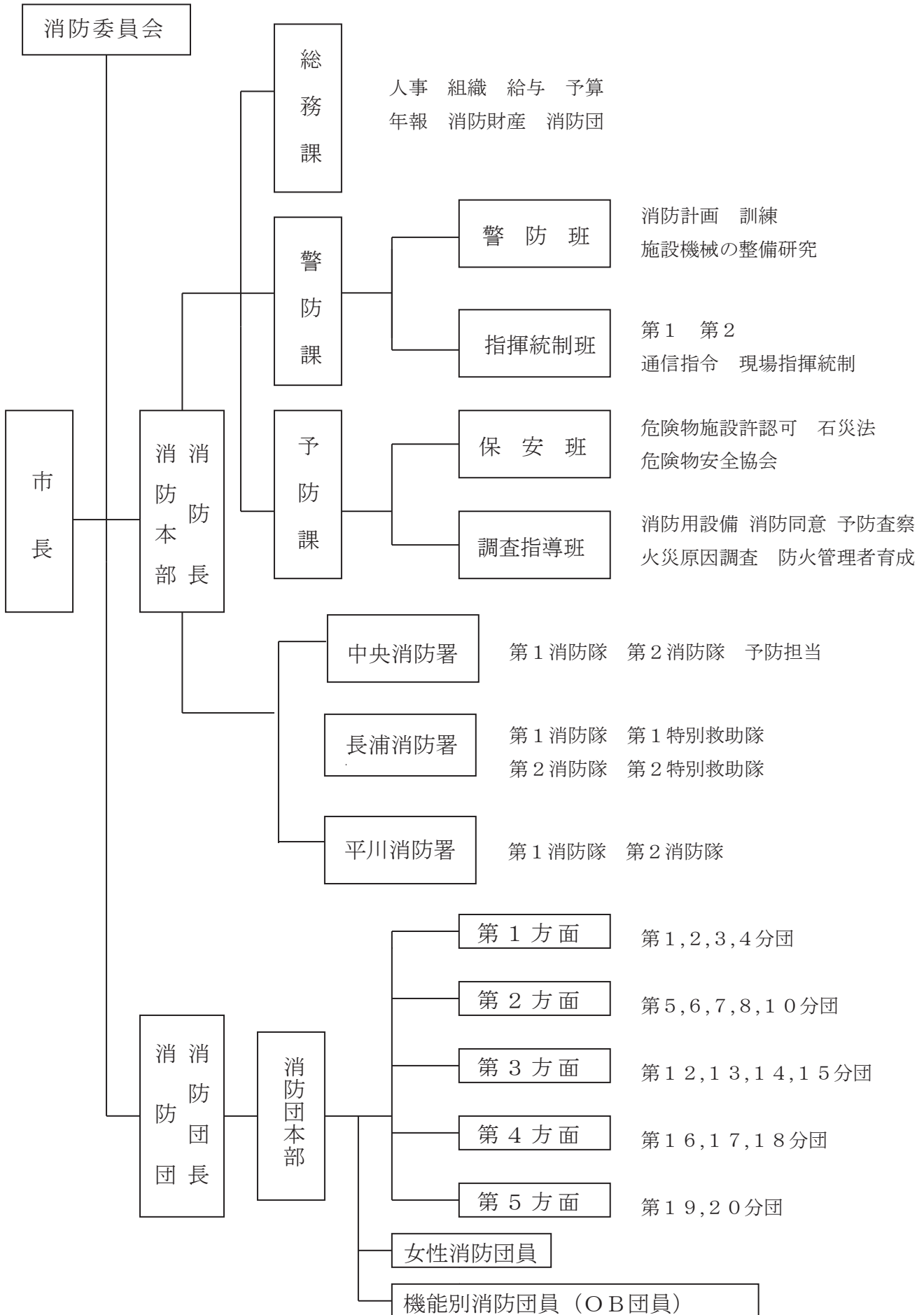
S	46年	11月	3日	袖ヶ浦町と平川町の合併により新生「袖ヶ浦町」となる 袖ヶ浦町消防団23ヶ分団、団員数720名 初代団長 鈴木貞夫氏就任
	47年	4月	15日	消防本部及び消防署設置の政令指定を受ける
		8月	10日	第8回 千葉県消防ポンプ操法大会 最優秀賞
		10月	14日	全国消防ポンプ操法大会第8位入賞 旧第16分団（現在の第13分団）
	48年	4月	1日	消防本部及び署を開設 職員定数50名、初代消防長事務取扱に鈴木等氏就任 指揮車、広報車、化学車、水槽付消防ポンプ車、消防ポンプ車、救急車を各1台 赤バイ2台を配備、消防団を統合し、20分団、団員数610名
		5月	28日	袖ヶ浦町消防本部・消防署庁舎竣工式
		6月	26日	千葉県共済農業協同組合連合会より救急車寄贈
		10月	1日	2代消防長 小幡萬次郎氏就任
		11月	14日	石油コンビナート地区防災総合訓練 長浦地先 36機関参加
	49年	4月	1日	消防本部機構を総務、警防、予防の三課制とする
		5月	15日	富士石油㈱より原液搬送車寄贈
		6月	7日	日本消防協会より広報車寄贈
			29日	救急業務の政令指定を受ける
	50年	4月	29日	消防団長 鈴木貞雄氏 双光旭日章受章
		7月	5日	2代消防団長 安田勝雄氏就任
		8月	5日	第11回 千葉県消防ポンプ操法大会 努力賞 第7分団
	51年	4月	1日	袖ヶ浦町消防署 平川出張所を開設 消防ポンプ車、救急車各1台配備
		5月	1日	消防本部機構を消防、予防の二課制とする
		7月	9日	石油コンビナート等特別防災区域京葉臨海中部地区の政令指定を受ける
		8月	3日	第12回 千葉県消防ポンプ操法大会 努力賞 第13分団
	52年	3月	23日	職員定数96名に改める
		4月	1日	3代消防長 清田有信氏就任
	53年	1月	1日	袖ヶ浦町消防憲章制定
		3月	7日	消防庁長官表彰旗受賞
			15日	職員定数135名に改める
		4月	1日	消防署長浦分遣所を開設 大型高所放水車、大型化学車、原液搬送車、水槽付消防ポンプ車、救急車各1台配備、特別救助隊発足、隊員10名 平川出張所を平川分遣所に名称改正 水槽付消防ポンプ車1台を配備
		7月	25日	第14回 千葉県消防ポンプ操法大会 最優秀賞 第13分団
		10月	11日	消防音楽隊発足、隊員23名
	54年	2月	28日	救助工作車購入 長浦分遣所に配備
		3月	29日	大型給水車購入 本署に配備
		4月	1日	消防団員定数600名以内とする
		5月	1日	平川分遣所新庁舎完成、業務開始
		7月	31日	第15回 千葉県消防ポンプ操法大会 努力賞 第6分団
		12月	6日	4代消防長 事務取扱 阿津義男氏就任
	55年	4月	1日	5代消防長 切替正氏就任
	56年	4月	1日	消防本部消防課を総務課に改める
	57年	2月	1日	3代消防団長 長沢正巳氏就任
		6月	26日	消防団員定数467名以内とする
		8月	19日	第11回 全国救助技術大会 ロープ登はんの部 第3位
		11月	3日	元平川町消防団長 切替二郎氏 単光旭日章受章
			5日	第18回 千葉県消防ポンプ操法大会 努力賞 第2分団
	58年	4月	1日	6代消防長 近藤英一氏 4代消防団長 山田和夫氏就任 分団運営に伴う後援会費の寄付金を廃止、全て町負担とする
		8月	19日	第12回 全国救助技術大会 ロープ登はんの部 第2位
		12月	6日	7代消防長 事務取扱 小泉義弥氏就任
	59年	4月	1日	8代消防長 岡田和一氏就任
		8月	3日	第13回 全国救助技術大会 ロープ登はんの部 上位入賞
	60年	3月	20日	消防本部庁舎増改築完成
		4月	1日	消防本部機構改革により2課1室4係となる 千葉県広域消防相互応援協定を締結する 幼年消防クラブ発足

	60年	11月	13日	県民の消防員 団体の部 表彰受賞
	61年	10月	30日	事務処理用パーソナルコンピューター導入
		11月	3日	元消防課長 仲野勝蔵氏 勲五等瑞宝章受章
		12月	20日	長浦分遣所に消防訓練塔完成
	62年	2月	10日	袖ヶ浦町消防団 日本消防協会より竿頭綬受賞
		8月	21日	第16回 全国救助技術大会 ロープ登はんの部 上位入賞
	63年	7月	20日	第24回 千葉県消防ポンプ操法大会 努力賞 第2分団
H	元年	1月	10日	千葉県消防設備保守協会より査察車寄贈
		3月	16日	元消防長 小幡萬次郎氏 単光旭日章受章 叙位正七位
		4月	1日	9代消防長 野口俊夫氏就任
	3年	4月	1日	市制施行により袖ヶ浦市消防本部に名称変更 消防本部、署機構改革により2課1室4係1署2分署となる 初代消防長 渡辺康雄氏就任 初代消防団長 若林道郎氏就任
		8月	28日	第20回全国救助技術大会 ロープ登はん及びはしご登はんの部上位入賞
	4年	2月	18日	救助工作車更新 長浦分署に配備
		3月	31日	第11分団(笠上)廃団(全19ヶ分団)
		4月	1日	千葉県広域消防相互応援協定一部改定
			3日	元消防団長 鈴木貞雄氏 叙位正六位
		8月	28日	第21回 全国救助技術大会 ロープ登はんの部 上位入賞
	5年	4月	1日	消防緊急通信指令施設更新
		8月	20日	第22回 全国救助技術大会 ロープ登はんの部 上位入賞
		11月	3日	元消防団長 山田和夫氏 勲五等瑞宝章受章
	6年	2月	18日	大型高所放水車更新 長浦分署に配備
		4月	1日	2代消防長 長谷川二三男氏就任
		8月	25日	第23回 全国救助技術大会 ロープ登はんの部 上位入賞
	7年	2月	10日	第47回日本消防協会最高荣誉賞 特別表彰「まとい」 受賞
			16日	大型化学車更新 長浦分署に配備
		7月	25日	第31回 千葉県消防ポンプ操法大会 最優秀賞 第13分団
		8月	25日	第24回全国救助技術大会 ロープ登はん及びはしご登はんの部上位入賞
		12月	6日	3代消防長 事務取扱 高品進氏就任
			27日	第12分団詰所 公民館新築のため移転新築
	8年	3月	6日	消防団長 若林道郎氏 消防庁長官功労章受章
			25日	第20分団詰所 道路拡幅のため移転新築
		4月	1日	4代消防長 長谷川貞夫氏就任
		7月	23日	第32回 千葉県消防ポンプ操法大会 優秀賞 第13分団
		8月	23日	第25回 全国救助技術大会 ロープ登はんの部 上位入賞
		11月	14日	初代救急救命士業務開始
		12月	11日	高規格救急自動車購入 本署に配備
	9年	1月	17日	水槽付消防ポンプ車水I-B型更新 長浦分署に配備
		3月	19日	原液搬送車更新 長浦分署に配備
			20日	第1分団詰所 道路拡幅による移転新築
		4月	1日	2代消防団長 石井正信氏就任
		8月	22日	第26回 全国救助技術大会 ロープ登はんの部 上位入賞
		12月	24日	第13分団詰所 全面改修
	10年	1月	19日	可搬式消防ポンプB-3級10台購入 第1分団から第10分団に配備
		4月	1日	5代消防長 染谷勝氏就任
		5月	22日	可搬式消防ポンプB-3級9台購入 第12分団~第20分団に配備
		8月	28日	第27回 全国救助技術大会 ロープ登はんの部 上位入賞
		12月	25日	第8分団詰所 全面改修
	11年	1月	19日	高規格救急自動車購入 平川分署に配備
		3月	11日	消防ポンプ車CD-I型更新 第2分団に配備
			17日	消防ポンプ車CD-II型更新 本署に配備
		4月	1日	3代消防団長 鈴木喜久男氏就任
		12月	6日	6代消防長 事務取扱 進藤秀一氏就任
			15日	第18分団詰所 全面改修
	12年	2月	17日	水槽付消防ポンプ車I-B型更新 本署に配備
		4月	1日	7代消防長 柴崎靖夫氏就任
		11月	1日	袖ヶ浦市消防団女性部として7名にて発足
	13年	1月	23日	緊急消防援助隊部隊登録する

13年	2月15日	消防ポンプ車CD-I型更新 第3分団及び第20分団に配備
	3月15日	第6分団詰所 新築建替え
14年	2月27日	第7分団詰所 移転新築
	3月6日	高規格救急自動車購入 長浦分署に配備
	12月12日	消防ポンプ車CD-I型更新 第15分団及び第16分団に配備
	29日	消防署平川分署 袖ヶ浦市横田213番地に移転 消防署平川分署新築工事竣工し開設
15年	12月10日	日本消防協会より軽可搬消防ポンプ(D-1型)寄贈される
	3月20日	水槽付消防ポンプ車I-B型更新 平川分署に配備 消防ポンプ車CD-I型更新 平川分署に配備
	4月1日	8代消防長 鈴木武仁氏 4代消防団長 在原嘉憲氏就任
16年	10月23日	第16回全国女性消防操法大会 出場 15位 神奈川県会場
	3月3日	消防ポンプ車CD-I型更新 第8分団及び第10分団に配備
	4月1日	9代消防長 尾高文男氏就任
	29日	元消防団副団長 茅田千洋氏 瑞宝単光章受章 元消防団副団長 大隅栄氏 瑞宝単光章受章
17年	12月15日	第9分団詰所 全面改修
	1月21日	指揮車更新 長浦分署に配備
	3月15日	消防緊急通信指令施設更新
	4月1日	10代消防長 花澤秀雄氏就任
	29日	元消防団長 若林道郎氏 瑞宝双光章受章
	11月3日	元消防団副団長 在原亀久夫氏 瑞宝単光章受章
18年	3月3日	消防ポンプ車CD-I型更新 長浦分署に配備 消防ポンプ車CD-I型更新 第9分団及び第12分団に配備
	7日	緊急消防援助隊物資購入
	9日	高規格救急自動車更新 本署配備
19年	1月15日	第15分団詰所 全面改修
	3月15日	第16分団詰所 移転新築
	4月1日	11代消防長 大森正行氏 5代消防団長 森 豊氏就任
	11月3日	元消防署長 中嶋家誠氏 瑞宝双光章受章
20年	2月23日	救助工作車更新 長浦分署に配備
	3月3日	指揮車更新 本署に配備
	11日	消防ポンプ車CD-I型更新 第5分団及び第19分団に配備
	12日	高規格救急自動車更新 平川分署配備
	17日	第5分団詰所 全面改修
21年	4月1日	消防団年齢制限の撤廃 機能別消防団員(OB団員)結成
	4月1日	12代消防長 佐久間誠一氏就任 行政改革による組織改正で、本署を中央消防署 長浦分署を長浦消防署 平川分署を平川消防署に名称変更
22年	3月12日	化学車更新 中央消防署に配備 広報2号更新 原調広報車として消防本部へ配備
	4月1日	13代消防長 平野幹雄氏就任
	12月6日	消防査察車更新 消防本部に配備
23年	1月20日	第17分団詰所 移転新築
	2月2日	指令広報車更新 消防本部に配備
	3月3日	高規格救急自動車更新 長浦消防署に配備
	15日	水槽付消防ポンプ車I-B型更新 長浦消防署に配備
	4月1日	14代消防長 花澤敏夫氏就任
	24日	現消防署長 安田勝美氏 瑞宝双光章受章 叙位正七位
24年	4月1日	15代消防長 小林好氏就任
	29日	元消防署長 重城関男氏 瑞宝双光章受章
	7月6日	第41回消防救助技術関東地区指導会 水上の部基本泳法出場
	11月3日	元参事(予防課長事務取扱) 在原盛氏 瑞宝双光章受章
	12月11日	市内119番受付処理が県内20市町村消防本部(局)で運用する「ちば消防共同 指令センター」に切替。県内4番目の仮運用開始。 指揮隊仮運用開始
25年	3月6日	非常備消防 消防救急無線デジタル受令器整備完了
	8日	常備消防 消防救急無線デジタル化完了

25年	4月	1日	6代消防団長 吉田政幸氏就任 「ちば消防共同指令センター」正式運用開始 指揮統制班発足 10名体制で指揮隊運用開始 消防救急デジタル無線運用開始	
		14日	消防団本部に消防救急デジタル無線携帯受令器8台配備 全19ヶ分団に消防団用5W出力デジタルトランシーバー配備	
	5月	23日	消防長車廃止し多目的連絡車配備	
		24日	第42回消防救助技術関東地区指導会 水上の部基本泳法 6位入賞	
	8月	22日	第42回全国消防救助技術大会 水上の部基本泳法 上位入賞	
		12月	19日	消防本部指令室指令台他撤去及び設備移設改修工事完了
	26年	3月	10日	中央消防署消防ポンプ車更新 水槽付消防ポンプ車(CD-II→I-B)
			12日	中央消防署 給水車更新 小型動力ポンプ付水槽車 II型(積載水7t→10t)
		4月	1日	16代消防長 鬼島孝一氏就任
		6月	22日	二級河川小櫃川消防用水施設(県施設)オープニングセレモニー
	27年	7月	26日	第50回千葉県消防操法大会(小型ポンプ操法の部)努力賞 第14分団
			2月	6日
	4月	1日	17代消防長 小平純一氏就任	
		29日	元次長(総務課長事務取扱) 石井正義氏 瑞宝双光章受章	
	7月	1日	袖ヶ浦市消防団協力事業所表示制度告示	
		25日	第51回 千葉県消防操法大会(ポンプ車操法の部)努力賞 第12分団	
28年	1月	29日	水槽付消防ポンプ車CD-I型更新 中央消防署に配備	
		2月	25日	第4分団、第10分団詰所 新築建替え
	6月	1日	袖ヶ浦市高齢者宅住宅用火災警報器設置事業実施要綱告示	
		2月	23日	大型高所放水車更新 長浦消防署配備
29年	4月	1日	18代消防長 古川和行氏就任	
		29日	7代消防団長 佐久間貢氏就任 元平川分署長 江尻操氏 瑞宝単光章受章	
30年	7月	22日	第53回 千葉県消防操法大会(ポンプ車操法の部)努力賞 第12分団	
		1月	31日	高規格救急自動車更新 中央消防署配備
	2月	28日	第19分団詰所 新築建替え	
		4月	1日	第8及び9分団組織統合により第8分団となる(全18ヶ分団) 消防団員報酬引き上げ (団員、班長、部長24,000円から団員36,000円、班長37,200円、 部長38,400円、機能別消防団員12,000円から18,000円へ)
	8月	4日	第54回千葉県消防操法大会(小型ポンプ操法の部)努力賞 第12分団	
		11月	20日	千葉アクア生コンクリート協同組合と「災害時における消防用水等の確保 に関する協定」締結
	12月	10日	消防ポンプ車CD-I型更新 平川消防署に配備	
		16日	元副参事 重田元廣氏 瑞宝単光章受章 叙位正七位	
31年	2月	17日	小型動力ポンプ付き積載車更新 第14分団及び第17分団に配備	
R 元年	2月	1日	19代消防長 大野勝美氏就任	
		5月	21日	元次長(総務課長事務取扱) 飯島利和氏 瑞宝双光章受章
2年	2月	1日	袖ヶ浦市学生消防団活動認証制度告示	
		16日	小型動力ポンプ付き積載車更新 第1分団及び第4分団に配備	
		19日	高規格救急車更新 平川消防署に配備	
		26日	第8分団詰所 新築建替え	
	3月	26日	富士石油株式会社袖ヶ浦製油所と「災害時における消防車両等への燃料供給 に関する協定」締結	
		4月	1日	20代消防長 末吉幸夫氏就任 袖ヶ浦市初となる女性消防吏員採用
3年	11月	3日	元消防長 小林好氏 瑞宝双光章受章	
		1月	29日	高規格救急車更新 長浦消防署に配備
	3月	31日	消防音楽隊活動休止	
		4月	1日	8代消防団長 景山幸雄氏就任

組 織



財 政
令和3年度一般会計予算
歳入

単位：千円

区分	予算額		構成比	
	本年度	前年度	本年度	前年度
市税	12,924,849	13,521,106	47.676%	52.185%
地方譲与税	358,252	367,320	1.321%	1.418%
利子割交付金	5,100	5,000	0.019%	0.019%
配当割交付金	40,300	40,000	0.149%	0.154%
株式等譲渡所得割交付金	28,700	25,000	0.106%	0.096%
法人事業税交付金	149,700	135,000	0.552%	0.521%
地方消費税交付金	1,370,500	1,343,000	5.055%	5.183%
ゴルフ場利用税交付金	91,300	93,000	0.337%	0.359%
自動車取得税交付金	1	1	0.000%	0.000%
環境性能割交付金	29,740	30,000	0.110%	0.116%
地方特例交付金	292,168	88,000	1.078%	0.340%
地方交付税	40,000	309,000	0.148%	1.193%
交通安全対策特別交付金	8,000	8,000	0.030%	0.031%
分担金及び負担金	410,433	376,503	1.514%	1.453%
使用料及び手数料	415,942	480,876	1.534%	1.856%
国庫支出金	3,855,744	3,775,790	14.223%	14.573%
県支出金	1,844,660	2,290,227	6.804%	8.839%
財産収入	79,373	31,133	0.293%	0.120%
寄附金	60,000	60,000	0.221%	0.232%
繰入金	1,797,996	879,000	6.632%	3.393%
繰越金	300,000	300,000	1.107%	1.158%
諸収入	550,542	560,344	2.031%	2.163%
市債	2,456,700	1,191,700	9.062%	4.599%
合 計	27,110,000	25,910,000	100.000%	100.000%

歳出

単位：千円

区分	予算額		構成比	
	本年度	前年度	本年度	前年度
議会費	274,210	271,900	1.011%	1.049%
総務費	4,852,024	3,412,284	17.898%	13.170%
民生費	9,936,406	9,465,519	36.652%	36.532%
衛生費	2,756,614	2,720,322	10.168%	10.499%
労働費	1,197	1,891	0.004%	0.007%
農林水産業費	646,575	669,448	2.385%	2.584%
商工費	569,827	524,607	2.102%	2.025%
土木費	2,404,674	3,041,416	8.870%	11.738%
消防費	1,252,660	1,198,114	4.621%	4.624%
教育費	2,826,794	3,116,006	10.427%	12.026%
災害復旧費	506	41,167	0.002%	0.159%
公債費	1,488,513	1,347,326	5.491%	5.200%
予備費	100,000	100,000	0.369%	0.386%
合 計	27,110,000	25,910,000	100.000%	100.000%

年度別消防費(歳出)内訳

単位：千円

科目	年度	令和3年度	令和2年度	令和元年度
常備消防費		1,029,073	1,033,089	1,137,438
非常備消防費		69,184	69,459	69,845
消防施設費		154,403	95,566	115,696
合計		1,252,660	1,198,114	1,322,979
一般会計予算		27,110,000	25,910,000	23,970,000
構成率(%)		4.621%	4.624%	5.519%

令和3年度消防費内訳表

単位：千円

区 分		常備消防費		非常備消防費		消防施設費		横計		構成比	
		本年度	前年度	本年度	前年度	本年度	前年度	本年度	前年度	本年度	前年度
1	報酬	119	119	17,171	17,207			17,290	17,326	1.38%	1.45%
2	給料	409,099	406,055					409,099	406,055	32.66%	33.89%
3	職員手当等	349,550	346,316					349,550	346,316	27.90%	28.91%
4	共済費	139,257	141,907					139,257	141,907	11.12%	11.84%
7	報償費	493	582	110	98		5	603	685	0.05%	0.06%
8	旅費	967	1,001	3,985	3,892	100	11	5,052	4,904	0.40%	0.41%
10	需用費	41,920	46,949	8,641	9,102	465	451	51,026	56,502	4.07%	4.72%
11	役務費	9,491	9,932	1,800	1,719	93	87	11,384	11,738	0.91%	0.98%
12	委託料	23,261	23,769	316	593	283	2,751	23,860	27,113	1.90%	2.26%
13	使用料及び賃借料	9,788	9,586					9,788	9,586	0.78%	0.80%
14	工事請負費	5,485	9,548			144,456	76,583	149,941	86,131	11.97%	7.19%
15	原材料費	42	45					42	45	0.00%	0.00%
16	公有財産購入費						4,000		4,000	0.00%	0.33%
17	備品購入費	16,367	15,062	1,058	972	880	821	18,305	16,855	1.46%	1.41%
18	負担金・補助及び交付金	22,727	21,240	35,557	35,573	7,961	10,758	66,245	67,571	5.29%	5.64%
26	公課費	507	978	546	303	165	99	1,218	1,380	0.10%	0.12%
小計		1,029,073	1,033,089	69,184	69,459	154,403	95,566	1,252,660	1,198,114	100.00%	100.00%

消防予算と人口・世帯との比較

単位：千円

年度区分	一人あたり	1世帯あたり
平成27年度	21	52
平成28年度	22	53
平成29年度	20	49
平成30年度	21	49
令和元年度	19	44
令和2年度	19	45
令和3年度	19	44

令和3年度消防費事業別予算

単位：千円

常備消防費	
一般職人件費	897,906
消防委員運営事業	128
職員研修事業	3,221
福利厚生費	1,966
出初式等運営事業	623
総務運営事務費	15,581
火災予防啓発事業	1,334
危険物規制事業	9,259
指令業務運営事業	15,030
消防署警防活動運営事業	20,526
緊急消防援助隊派遣事業	387
無線県域及び共同指令センター運営事業	19,261
警防運営事業	1,716
維持管理費	25,852
車両維持管理費	16,283
小計	1,029,073

単位：千円

非常備消防費	
消防団活動運営事業	55,627
操法大会運営事業	3,314
消防団維持管理事業	10,243
小計	69,184

単位：千円

消防施設費	
消防団詰所建設事業	41,332
消防水利整備管理事業	9,358
非常備車両購入事業	26,555
消防用車両購入事業	77,158
小計	154,403

単位：千円

消防費事業別予算合計	1,252,660
------------	-----------



職 員

消防職員 所属別配置状況

令和3年4月1日現在

所属	階級	計	監	司令長	司令	司令補	士長	副士長	消防士	その他
消防長		1	1							
総務課	課長級	2		2						
	担務制	4			1	3				
	市危機管理課派遣	1				1				
警防課	課長級	1		1						
	警防班	3			1	2				
	指揮統制班	10		2	2	6(再任用2)				
	ちば共同指令センター派遣	2				1	1			
予防課	課長級	1		1						
	調査指導班	4			1	2	1			
	保安班	4			1	1	2			
消防署	中央	32		2	1	8(再任用1)	10		11	
	長浦	35		1	2	15(再任用4)	11		6	
	平川	31		1	2	13(再任用6)	4		11	
合 計		131	1	10	11	52	29		28	

条例定数135名

消防職員 年齢別及び階級別職員数

令和3年4月1日現在

階級	年齢	計	51歳 以上	46歳～ 50歳	41歳～ 45歳	36歳～ 40歳	31歳～ 35歳	26歳～ 30歳	21歳～ 25歳	20歳 以下
消防監		1	1							
司令長		10	9	1						
司令		11	1	9		1				
司令補		52	13(再任用13)	3	9	10	14	3		
士長		29					4	17	8	
副士長										
消防士		28						1	17	10
合 計		131	24	13	9	11	18	21	25	10

消防職員研修

令和3年4月1日現在

区分	年度	28年度	29年度	30年度	元年度	2年度	3年度 計画
消防大学校	新任消防長科					1	
	予防科						1
	警防科			1			
	救急科						
	救助科	1	1				
	幹部科				1		
	危険物科						
	緊急消防援助講習						
	放射性物質災害講習						
	危機管理講習						
危機管理セミナー							
違反是正講習会							
救急救命士養成所							
薬剤投与追加講習(救命士養成所)							
千葉県消防学校	初任科	6	7	8	8	3	5
	警防科						
	救助科	2	1	2	2	1	1
	水難救助科				2	1	1
	予防科						
	火災調査科	1	1		1	1	2
	予防査察科			1			2
	危険物科		1				1
	救急科	2	2	2	2	2	2
	訓練指導科	2	2	2	2	2	2
	初級幹部科						
	中級幹部科	2	2	1	1		
	幹部特別研修						
	はしご講習会						
	特殊災害科						1
気管挿管講習							
薬剤投与救命士再教育科				1			
一般救命士再教育科				1			
救急救命士処置範囲追加講習	3	2					
救急隊長再教育				1			
指導救命士養成研修			1				
救急救命士研修、JPTEC講習他	21	23	22	23	11	25	
潜水士受験講習	2	1	2	2	2	1	
小型移動式クレーン・玉掛講習	2	2	2	2	2	2	
災害事例研究会他(火災科学セミナー含む)	6	13	13	3	2	5	
酸素欠乏・硫化水素主任技能	4	4	4	4	4	4	
チェーンソー特別教育						6	
フルハーネス特別教育						6	
合 計		54	62	61	56	25	67

消 防 団

年齢別及び階級別消防団員数

令和3年4月1日現在

階級	年齢	年齢別								
		小計	51歳以上	46歳～50歳	41歳～45歳	36歳～40歳	31歳～35歳	26歳～30歳	21歳～25歳	20歳以下
団 長		1	1							
	うち女性									
副 団 長		7		2	5					
	うち女性									
分 団 長		18		2	1	9	6			
	うち女性									
副 分 団 長		18			2	7	5	4		
	うち女性									
部 長		37	1	4	8	4	12	6	2	
	うち女性	1		1						
班 長		73	2	5	14	18	19	11	4	
	うち女性	1		1						
団 員		235	36	39	53	46	34	17	7	3
	うち女性	12	4	2	5	1				
合 計		389	40	52	83	84	76	38	13	3
	うち女性	14	4	4	5	1				

消防団員数現況

各年度4月1日時点

	令和元年度	令和2年度	令和3年度
基本団員数	350	331	326
女性団員	13	16	14
O B 団員	46	48	49
合 計	409	395	389
平均年齢	38.4	39.1	39.6

消防団員定数の変遷

	昭和46年度	昭和48年度	昭和54年度	昭和57年度	平成4年度	平成30年度
分 団 の 数	23	20	20	20	19	18
条 例 定 数	720	610	600	467	467	467

消防団員就業状況

	令和元年度	令和2年度	令和3年度
市内就業者	206	204	227
市外就業者	203	191	162
合 計	409	395	389

消防団員雇用状況

	令和元年度	令和2年度	令和3年度
被雇用者	343	330	339
自営業	39	44	30
家族従事	12	12	8
その他	15	9	12
合 計	409	395	389

令和2年度消防団表彰一覧

種別	階級	計	団長	副団長	分団長	副分団長	部長	班長	団員
消防庁長官永年勤続功労章		1	1						
日本消防協会長功績章									
日本消防協会長精績章		2		2					
日本消防協会長勤続章									
千葉県知事特別功労章									
千葉県知事永年勤続功労章									
千葉県知事功労章		2							2
千葉県知事精勤章		6						1	5
千葉県消防協会長特別功労章									
千葉県消防協会長永年勤続功労章		5					1	1	3
千葉県消防協会長功績章		1		1					
千葉県消防協会長功労章		2		2					
千葉県消防協会長精勤章		6				1		1	4
千葉県消防協会長感謝状									
千葉県防災危機管理部長章		8					1	4	3
千葉県消防協会君津支部長特別功労章									
千葉県消防協会君津支部長功労章		13			11				2
袖ヶ浦市長章		15			1	2	1	4	7
袖ヶ浦市消防団長章		14					3	5	6
合計		75	1	5	12	3	6	16	32

袖ヶ浦市消防団操法大会結果

年度	結果	ポンプ車			小型ポンプ		
		優勝	準優勝	3位	優勝	準優勝	3位
平成16年度		1分団	6分団	2分団	7分団	12分団	18分団
平成17年度		7分団	1分団	6分団	13分団	2分団	14分団
平成18年度		14分団	13分団	2分団	7分団	1分団	6分団
平成19年度		14分団	13分団	1分団	2分団	18分団	5分団
平成20年度		7分団	15分団	18分団	6分団	14分団	13分団
平成21年度		13分団	18分団	5分団	15分団	7分団	14分団
平成22年度		7分団	14分団	6分団	13分団	1分団	18分団
平成23年度		3.11東日本大震災のため操法大会開催自粛					
平成24年度		13分団	18分団	16分団	15分団	14分団	7分団
平成25年度		隔年実施のため開催無し(支部代表 ポンプ車18分団・小型14分団)					
平成26年度		2分団	12分団	1分団	14分団	15分団	6分団
平成27年度		隔年実施のため開催無し(支部代表 ポンプ車12分団・小型15分団)					
平成28年度		14分団	12分団	2分団	7分団	13分団	18分団
平成29年度		隔年実施のため開催無し(支部代表 ポンプ車12分団・小型13分団)					
平成30年度		19分団	18分団	7分団	12分団	2分団	13分団
令和元年度		隔年実施のため開催無し(支部代表 ポンプ車18分団・小型2分団)					
令和2年度		新型コロナウイルス感染症拡大防止のため、中止					

消防団の主な行事及び活動

月	主な行事及び活動
4	消防団員辞令交付式【中止】 全団員規律訓練【中止】 第1回団本部・分団長会議【第1回臨時団本部会議へ変更】 第1回千葉県消防協会君津支部会議【書面】
5	OB団員意見交換会【中止】 消防団幹部視察研修【中止】 第2回団本部・分団長会議【中止】 消防団員特別研修（女性消防団員科）【中止】
6	第25回袖ヶ浦市消防操法大会【中止】
7	第41回千葉県消防協会君津支部消防操法大会【中止】 第56回千葉県消防操法大会【中止】
8	第2回千葉県消防協会君津支部会議 【第2回臨時団本部会議】 袖ヶ浦市地区別防災訓練【中止】
9	消防団救急・揚水・救出訓練【中止】 第3回団本部・分団長会議【中止】
10	【第3回臨時団本部会議】 千葉県消防殉職者慰霊祭【開催規模縮小 袖ヶ浦市参列なし】
11	消防団員特別研修（指導員研修）【該当者なし】 市町村消防長・消防団長会議 第3回千葉県消防協会君津支部会議【書面】 秋季火災予防運動
12	第4回団本部・分団長会議【第1回団本部・分団長会議へ変更】 歳末特別警戒
1	消防出初式【中止】
2	第5回団本部・分団長会議【第2回団本部・分団長会議へ変更】 消防団幹部意見交換会【中止】 第4回君津支部会議【書面】 女性消防団員活性化シンポジウム【中止】 消防団員特別研修（指揮幹部科現場指揮課程）
3	春季火災予防運動 【第4回臨時団本部会議】 消防団員特別研修（指揮幹部科分団指揮課程、チェーンソー特別教育）

【】内は新型コロナウイルス感染症対応

消防団員報酬及び出動手当

令和3年4月1日現在 単位：円

区分	階級	団長	副団長	本部長及び 本部部長	分団長	副分団長	部長	班長	団員	機能別消防団員 (OB団員)
報酬（月額）		19,000	13,000	11,000	8,500	4,400	3,200	3,100	3,000	1,500
災害（警戒・訓練等）		一人一回につき1,300円								

消防団員各種災害等出動（参加）状況

令和2年度

回数・延人員数	種別	災害等	訓練等	会議等	操法等
年間延出動回数（回）		10	3	8	
出動（参加）延人員数（人）		203	61	77	

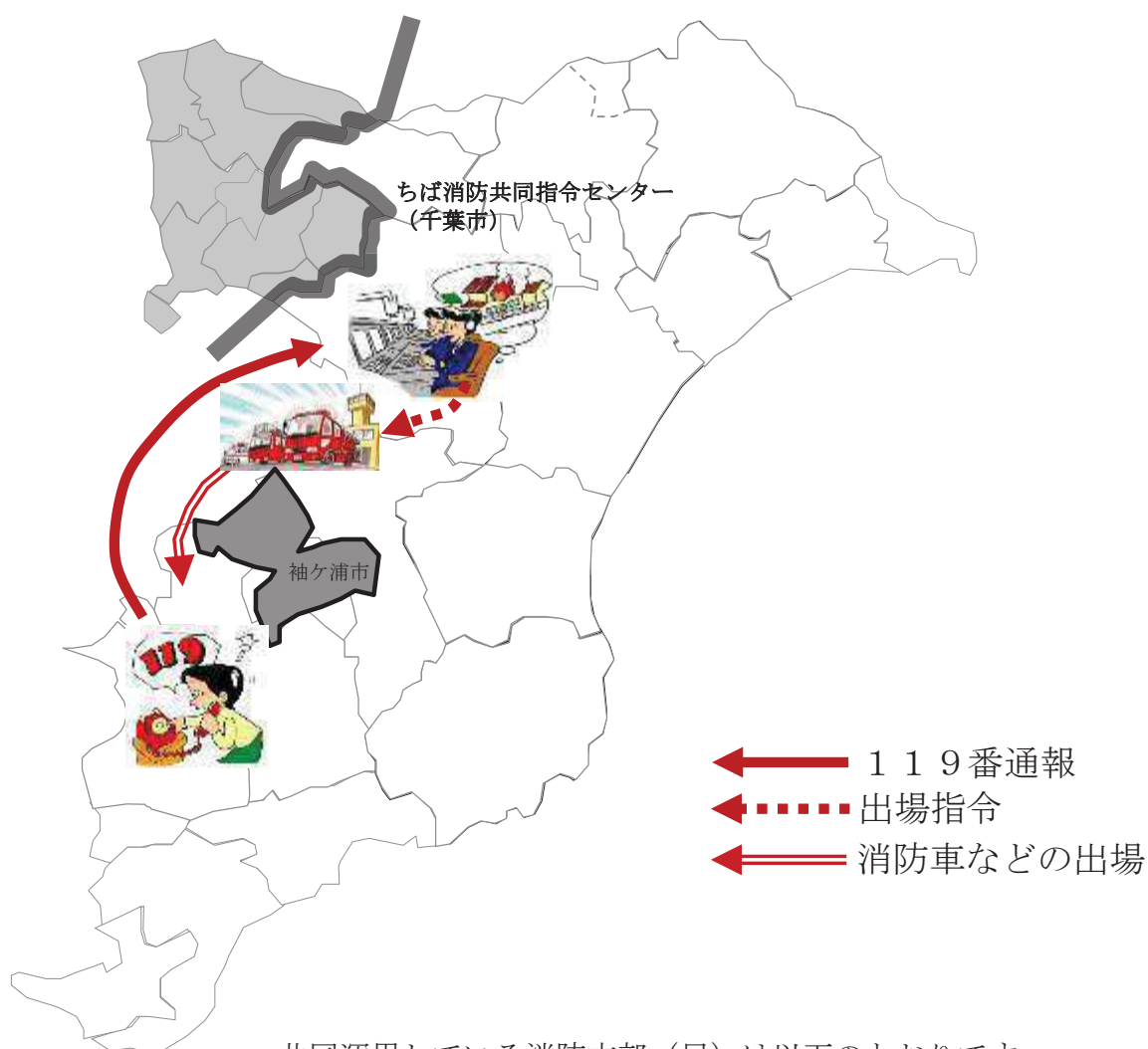
通信・指令

「ちば消防共同指令センター」について

袖ヶ浦市内の119番通報は、千葉市消防局内の「ちば消防共同指令センター」で受け付けています。

この「ちば消防共同指令センター」は、千葉県の北東部・南部を管轄する20消防本部（局）の119番通報の受信や、消防車や救急車の無線管制等の通信指令業務の運用を共同で行っています。

共同運用を行うことで、業務の効率化が図られるとともに、各消防本部（局）の連携及び情報の共有化が可能となり、隣接地域や大規模な災害時の相互応援体制が充実強化されます。



袖ヶ浦市、木更津市、君津市、富津市、千葉市、銚子市、成田市、旭市、市原市、四街道市、富里市、栄町、安房郡市広域市町村圏事務組合、長生郡市広域市町村圏組合、匝瑳市横芝光町消防組合、山武郡市広域行政組合、香取広域市町村圏事務組合、佐倉市八街市酒々井町消防組合、印西地区消防組合、夷隅郡市広域市町村圏事務組合 以上「20」の消防本部（局）

袖ヶ浦市内 119 番入電件数(ちば消防共同指令センター)

災害種別等 月	火災	救急	救助	左以外の災害	いたづら	間違い	その他	月 合計
1	8	218	4	52	0	12	45	339
2	10	158	2	25	3	10	48	256
3	11	173	2	26	0	10	42	264
4	6	157	1	28	1	11	37	241
5	7	142	0	36	0	10	36	231
6	3	168	1	20	0	19	64	275
7	7	218	2	23	0	14	57	321
8	2	244	2	46	3	18	71	386
9	1	223	4	23	0	11	51	313
10	4	178	0	39	0	17	55	293
11	7	188	1	37	2	15	39	289
12	4	200	0	51	0	21	51	327
合計	70	2,267	19	406	9	168	596	3,535
前年	57	2,527	28	504	28	196	827	4,167
増減	13	-260	-9	-98	-19	-28	-231	-632

※その他については、各災害の問合せ・119番通報試験等が含まれます。

袖ヶ浦市内 119 番入電時口頭指導件数(ちば消防共同指令センター)

指導内訳 月	気道確保	人工呼吸	胸部圧迫	心肺蘇生	除細動	止血	固定	移動	体位	創傷処置	その他	指導拒否
1	5	0	19	0	0	17	0	1	11	0	3	1
2	1	0	7	0	0	20	0	0	7	0	1	1
3	5	0	18	0	0	18	0	0	4	0	6	1
4	1	0	13	0	0	12	0	0	1	0	0	1
5	2	0	11	0	0	5	0	0	1	0	0	2
6	0	0	1	0	0	9	0	0	0	0	2	0
7	2	0	7	0	0	16	0	0	6	0	0	0
8	1	0	6	0	0	15	0	0	2	0	0	0
9	4	0	3	0	0	7	0	0	1	0	3	0
10	2	0	5	0	0	8	0	0	0	1	0	1
11	0	0	7	0	0	4	0	0	0	0	2	0
12	0	0	9	0	0	13	0	0	0	0	0	1
合計	23	0	106	0	0	144	0	1	33	1	17	8
前年	44	0	94	0	0	148	0	3	65	0	23	17
増減	-21	0	12	0	0	-4	0	-2	-32	1	-6	-9

無線の現況

消防救急無線

令和3年4月1日現在

袖ヶ浦市に免許された電波の型式、周波数及び空中線電力

型式	周波数		空中線電力
デジタル波 5K80GID	袖ヶ浦波	260 MHz帯 2波	5W
	木更津波	260 MHz帯 2波	5W
	市原波	260 MHz帯 5波	5W
	主運用波	260 MHz帯 7波	5W
	統制波	260 MHz帯 3波	5W

※デジタル波は近隣の木更津市・市原市の周波数を実装している

※デジタル波は基地局を中継した折り返し波と各局直接波による二通りの交信がある

無線局数

デジタル波局	陸上移動局（車載）	24局
	陸上移動局（可搬型）	1局
	陸上移動局（卓上型）	1局
	遠隔制御器	1台
	陸上移動局（携帯）	28局
消防団受令機（デジタル波）	260 MHz帯 1波	車載18台
	260 MHz帯 1波	携帯 8台

その他の無線

千葉県防災相互無線	調整局（可搬型）	158.35MHz	1局	10W
	陸上移動局（携帯）	158.35MHz	2局	5W
袖ヶ浦市防災行政無線	陸上移動局（携帯型）	351.38MHz	1局	5W
袖ヶ浦市防災行政無線（広報）	遠隔制御器	69.15MHz	1台	
署活動用携帯無線	陸上移動局（携帯）	400MHz帯	47局	1W
簡易業務無線（消防団）	陸上移動局（携帯）	350MHz帯	30局	5W

火 災

火 災 発 生 状 況

令和2年の火災と前年比較

区 分		単位	令和2年 (A)	令和元年 (B)	増 減 (A) - (B) = (C)
総 件 数		件	35	26	9
種 別 (件数)	建 物 火 災	件	11	9	2
	林 野 火 災	〃	1	0	1
	車 両 火 災	〃	4	3	1
	船舶・航空機 火 災	〃	0	0	0
	その他の火災	〃	19	14	5
焼 失 面 積	建 物	m ²	496	208	288
	林 野	a	36	0	36
	車 両	台	4	3	1
	船舶・航空機 火 災	隻・機	0	0	0
	そ の 他	m ²	5,494	21,750	-16,256
損 害 見 積 額	建 物 火 災	千円	30,004	6,128	23,876
	林 野 火 災	〃	0	0	0
	車 両 火 災	〃	1,051	203	848
	船舶・航空機 火 災	〃	0	0	0
	その他の火災	〃	154	45	109
死 者	人	2	0	2	
負 傷 者	人	2	1	1	
出 火 率	%	1.69	1.39	0.30	

※ 出火率とは、人口1万人当たりの出火（建物）件数をいう。

令和2年建物火災の概要

		焼損棟数（棟）	
全	焼	3	
半	焼	1	
部	分	焼	2
ぼ	や	5	
合	計	11	

		り災世帯数（世帯）
全	損	2
半	損	1
小	損	4
合	計	7

建物火災1件当たり

焼損面積	45	m ²
損害額	2,727	千円
焼損棟数	1	棟
り災世帯数	0.63	世帯
り災人数	1.45	人

令和2年出火原因別

原因	件数	率
焚き火 野焼きの拡大	13	37%
放火 (放火の疑い含む)	4	11%
火遊び	0	0%
電気	2	6%
こんろ	2	6%
たばこ	1	3%
その他	9	26%
不明	4	11%
合計	35	100%



月別発生状況比較

各月

	計	1	2	3	4	5	6	7	8	9	10	11	12
平成28年	25	1	4	3	1	3	2	2	1	2	1	2	3
平成29年	24	4	2	2	3	2	2	3	0	1	1	1	3
平成30年	41	7	5	4	2	4	1	0	8	0	1	3	6
令和元年	26	2	3	2	2	1	2	3	1	5	0	2	3
令和2年	35	2	10	4	4	3	1	1	3	1	3	2	1

年別火災件数の推移

各年

	28	29	30	R1	R2
建物火災	11	11	17	9	11
林野火災	1	3	2	0	1
車両火災	2	1	2	3	4
船舶・航空機火災	0	1	1	0	0
その他の火災	11	8	19	14	19
合計	25	24	41	26	35

年別火災原因の推移

各年

	28	29	30	R1	R2
焚き火 野焼きの拡大	5	8	12	7	13
放火 (放火の疑い含む)	3	4	7	4	4
火遊び	1	1	0	0	0
電気	5	2	3	3	2
こんろ	1	2	1	1	2
たばこ	1	1	1	0	1
その他	7	5	10	2	9
不明	2	1	7	9	4
合計	25	24	41	26	35

救 急

救急事故種別月別出動件数及び搬送人員

上段：件
下段：人

事故種別 月別		計	火 災	自然 災害	水 難	交通 事故	労働 災害	運動 競技	一般 負傷	加 害	自 損 行 為	急 病	そ の 他
令和 2年	1	264	3			25	9		34		2	171	20
		236	2			24	9		32			153	16
	2	185	2			12	5	3	39		1	112	11
		163	1			11	4	3	35			98	11
	3	212	3			16	1		30	2	4	135	21
		184				17	1		29	2	2	118	15
	4	196	3			18	4		22	1	2	130	16
		159				19	4		18	1	1	107	9
	5	183	1			14	7		23	2		125	11
		158				13	7		19	1		110	8
	6	193				20	7		28		2	122	14
		175				17	7		26		1	113	11
	7	250	3		1	23	5		43		1	152	22
		226			1	22	5		40		1	140	17
	8	297	2			25	9	2	44	1	4	195	15
		261				24	9	2	38	1	3	172	12
	9	250	2			21	4	1	31	4	6	161	20
		220				19	4	1	30	5	5	141	15
	10	218	1			23	3	1	28		3	134	25
		193	1			23	3	1	27		3	113	22
	11	229	1			24	2	3	38	1	4	140	16
		201				27	2	3	35	1	3	117	13
	12	249				23	1		23			176	26
		219				21	1		20			155	22
合計	2,726	21		1	244	57	10	383	11	29	1,753	217	
	2,395	4		1	237	56	10	349	11	19	1,537	171	
前年	3,123	15	4	3	274	67	27	433	24	22	2,021	233	
	2,781	1	2	1	288	66	27	399	17	17	1,769	194	
増減	-397	6	-4	-2	-30	-10	-17	-50	-13	7	-268	-16	
	-386	3	-2		-51	-10	-17	-50	-6	2	-232	-23	

署別救急出動件数及び搬送人員

署別 月	中央署		長浦署		平川署		合計		
	出動件数	搬送人員	出動件数	搬送人員	出動件数	搬送人員	出動件数	搬送人員	
令和 2年	1	96	89	85	76	83	71	264	236
	2	64	58	70	61	51	44	185	163
	3	64	60	90	74	58	50	212	184
	4	74	65	72	58	50	36	196	159
	5	70	61	65	52	48	45	183	158
	6	79	70	65	59	49	46	193	175
	7	96	85	93	83	61	58	250	226
	8	121	107	106	89	70	65	297	261
	9	82	77	95	78	73	65	250	220
	10	71	61	100	90	47	42	218	193
	11	86	75	91	80	52	46	229	201
	12	85	75	95	82	69	62	249	219
	合計	988	883	1,027	882	711	630	2,726	2,395
前年	1,100	988	1,202	1,053	821	740	3,123	2,781	
増減	-112	-105	-175	-171	-110	-110	-397	-386	

事故種別年齢区分別傷病程度別搬送人員状況

年齢区分	事故種別		計	火災	自然災害	水難	交通事故	労働災害	運動競技	一般負傷	加害	自損行為	急病	その他	
	傷病程度														
新生児	死亡														
	重症														
	中等症	2											2		
	軽症	2											2		
	その他														
	計	4											4		
乳幼児	死亡														
	重症	1											1		
	中等症	12				2				1			9		
	軽症	107				3				49			55		
	その他														
	計	120				5				50			65		
少年	死亡	1										1			
	重症	1											1		
	中等症	13				4			1	5			3		
	軽症	60				23			5	8		3	21		
	その他														
	計	75				27			6	13		4	25		
成人	死亡	16				1	1			2		1	11		
	重症	34	2			5	3			1		3	18	2	
	中等症	277				25	23	1		10		5	172	41	
	軽症	559	2		1	124	21	3		62	7	4	332	3	
	その他														
	計	886	4		1	155	48	4		75	7	13	533	46	
高齢者	死亡	46					2			2			42		
	重症	52				4				5			39	4	
	中等症	651				6	1			84		2	438	120	
	軽症	561				40	5			120	4		391	1	
	その他														
	計	1,310				50	8			211	4	2	910	125	
合計	死亡	当年	63				1	3		4		2	53		
		前年	54				1	3		1		3	46		
		増減	9				-1	-2	3		3		-1	7	
	重症	当年	88	2			9	3			6		3	59	6
		前年	100				10	6	1		10		1	69	3
		増減	-12	2			-1	-3	-1		-4		2	-10	3
	中等症	当年	955				37	24	2		100		7	624	161
		前年	1,008				36	30	5		112	2	9	631	183
		増減	-53				1	-6	-3		-12	-2	-2	-7	-22
	軽症	当年	1,289	2		1	190	26	8		239	11	7	801	4
		前年	1,619	1	2		239	30	21		276	15	4	1,023	8
		増減	-330	1	-2	1	-49	-4	-13		-37	-4	3	-222	-4
	その他	当年													
		前年													
		増減													
計	当年	2,395	4		1	237	56	10		349	11	19	1,537	171	
	前年	2,781	1	2	1	288	66	27		399	17	17	1,769	194	
	増減	-386	3	-2		-51	-10	-17		-50	-6	2	-232	-23	

※「その他」とは、医師の診断及びその他の場所に搬送されたもの

現場到着所要時間別出場件数（覚知から現場到着まで）

現場到着 事故種別	所要時間					計	現場到着最短 所要時間 (分)	現場到着最長 所要時間 (分)	現場到着平均 所要時間 (分) 小数点第2位 四捨五入
	3分未満	3分以上 5分未満	5分以上 10分未満	10分以上 20分未満	20分以上				
急病	23	108	1,172	442	8	1,753	0	30	8.6
交通事故		20	153	65	6	244	3	34	9.2
一般負傷	2	27	255	96	3	383	1	40	8.8
上記以外	5	29	222	82	8	346	0	42	8.7
合計	30	184	1,802	685	25	2,726			
前年	31	277	2,085	683	47	3,123			
増減	-1	-93	-283	2	-22	-397			

収容所要時間別搬送人員（覚知から医療機関収容まで）

収容時間 事故種別	10分未満		10分以上 20分未満		20分以上 30分未満		30分以上 60分未満		60分以上 120分未満		120分以上		計	収容最短 所要時間 (分)	収容最長 所要時間 (分)	収容平均 所要時間 (分) 小数点第2位 四捨五入	
	内 管 外	内 管 外	内 管 外	内 管 外	内 管 外	内 管 外	内 管 外	内 管 外	内 管 外	内 管 外							
急病			4		116	26	1,020	764	366	326	30	29	1,536	1,145	17	272	51.7
交通事故			2		17	1	161	121	55	51	2	2	237	175	18	174	50.3
一般負傷			4		23	6	252	184	68	64	2	2	349	256	17	166	48.6
上記以外			2		42	36	190	170	35	32	3	2	272	240	14	255	44
合計	0	0	12	0	198	69	1,623	1,239	524	473	37	35	2,394	1,816			

収容所要時間別搬送人員過去比較データ

収容時	年別	平成24年 (人)	平成25年 (人)	平成26年 (人)	平成27年 (人)	平成28年 (人)	平成29年 (人)	平成30年 (人)	令和元年 (人)	令和2年 (人)
10分未満		1	0	0	0	0	0	0	1	0
10分以上 20分未満		36	32	25	20	27	22	20	18	12
20分以上 30分未満		450	356	347	374	308	301	328	273	198
30分以上 60分未満		1,602	1,735	1,710	1,690	1,775	1,720	1,875	1,941	1,623
60分以上 120分未満		249	277	334	374	401	452	454	518	524
120分以上		10	16	15	12	23	24	20	30	37
合計		2,348	2,416	2,431	2,470	2,534	2,519	2,697	2,781	2,394

過去5年間における救急事故種別出動件数及び搬送人員 各年1.1～12.31

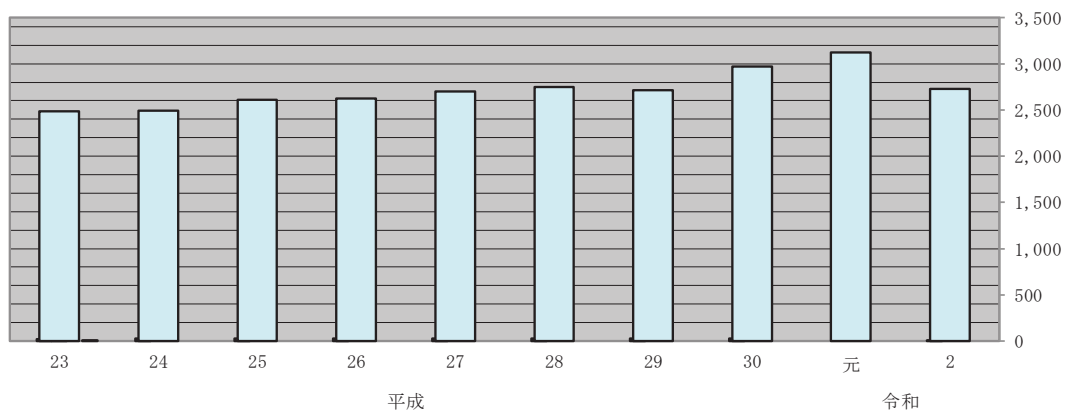
上段：件
下段：人

年別 総人口	事故種別	計	火	自然	水	交	労	運	一	加	自	急	そ
			災	災	難	通	働	動	般	損	病	他	
平成 28 年 62,306 人		2,745	16	1	4	334	28	16	335	17	26	1,770	198
		2,534	2	1		366	27	15	313	13	16	1,627	154
29 年 62,897 人		2,713	21	1	6	335	38	19	361	24	23	1,705	180
		2,519	5	1		368	35	21	336	21	15	1,556	161
30 年 63,676 人		2,973	35		4	312	53	25	434	19	31	1,816	244
		2,697	6		2	326	52	25	399	17	19	1,644	207
令和 元 年 64,348 人		3,123	15	4	3	274	67	27	433	24	22	2,021	233
		2,781	1	2	1	288	66	27	399	17	17	1,769	194
2 年 64,940 人		2,726	21		1	244	57	10	383	11	29	1,753	217
		2,395	4		1	237	56	10	349	11	19	1,537	171

救急出動件数と人口・世帯動向及び救急車利用状況

年	救急出動件数 1/1～12/31	総人口 各年12月末現在	世帯数 各年12月末現在	総人口対救 急件数%	世帯数対救急 件数%
平成 23	2,487	61,518	24,311	4.04	10.23
24	2,491	61,674	24,630	4.04	10.11
25	2,610	61,876	24,970	4.22	10.45
26	2,625	62,022	25,297	4.23	10.38
27	2,697	62,063	25,573	4.35	10.55
28	2,745	62,306	25,900	4.41	10.60
29	2,713	62,897	26,449	4.31	10.26
30	2,973	63,676	27,030	4.67	11.00
令和 元	3,123	64,348	27,640	4.85	11.30
2	2,726	64,940	28,194	4.20	9.67

年別救急件数推移



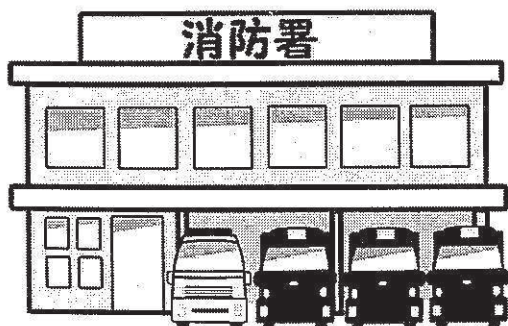
その他災害出動件数

月	救急支援	P A 連 携	救助支援	警戒	緊急確認	危険排除	風水害	危険物漏洩	特別危険物	その他	他市応援	横計
1	12	36	7		6	2				1	8	72
2	11	18	2		5	6					1	43
3	6	22	3		6	4				3	2	46
4	7	25			6	1				3		42
5	7	24	1		3	5				3		43
6	6	9	2		7	4				1		29
7	10	19	3		1	3			1	4	2	43
8	11	31	2		8	1	2			1	12	68
9	12	17	5		5	4				2	1	46
10	5	20	2		10	4				2	7	50
11	9	25	2		7	3			1	3	2	52
12	14	31	1		10	2				2	5	65
縦計	110	277	30		74	39	2		2	25	40	599

前年	142	319	53		73	32	37		1	34	91	782
増減	-32	-42	-23		1	7	-35		1	-9	-51	-183

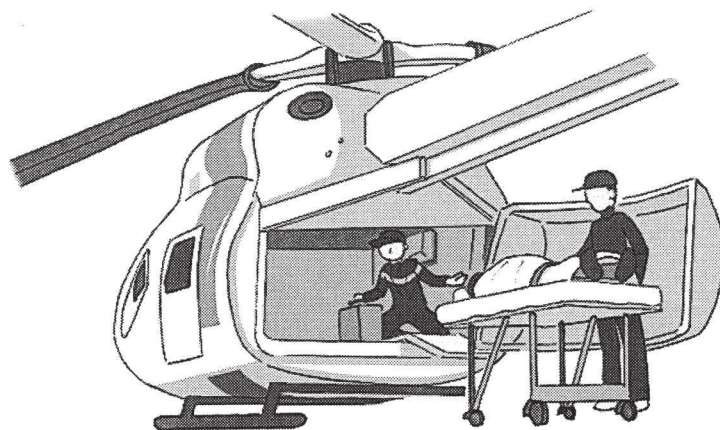
※ 救急支援とは、救急隊単体では収容困難と判断する場合に消防隊が出動する事案
 (収容困難な事案としては「高所、深所、狭所、交通の多い道路、ドクターヘリ対応」等)

P A連携とは、救命対応と判断する場合に消防隊が出動する事案
 (救命対応の事案としては「意識呼吸なし」等)



ドクターヘリ 要請実績

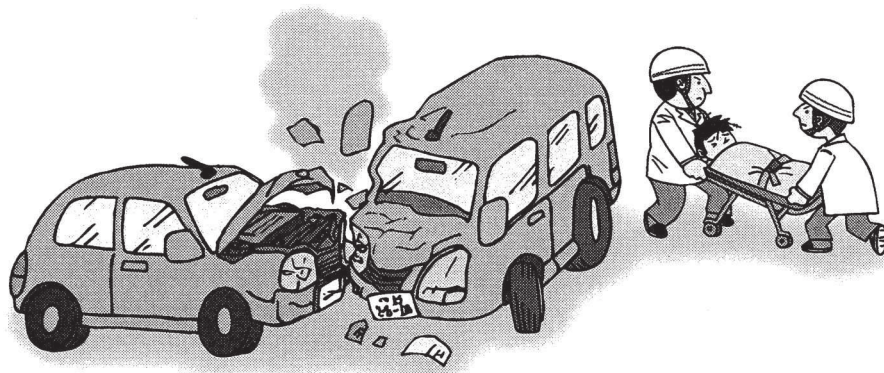
NO	覚知日	発生地域	事故種別	R P (離着陸場所)	ドクターヘリ
1	1月10日	永地	労災	平岡運動広場	君津
2	1月21日	上泉	労災	平岡運動広場	君津
3	2月3日	北袖	労災	長浦中学校	君津
4	3月3日	奈良輪	自損	昭和小学校	君津
5	4月11日	蔵波	一般負傷	長浦運動広場	君津
6	5月12日	川原井	交通	寺谷小学校	君津
7	5月24日	神納	労災	蔵波中学校	君津
8	5月25日	北袖	労災	長浦中学校	君津
9	5月27日	久保田	一般負傷	長浦中学校	君津
10	7月12日	中袖	水難	長浦運動広場	君津
11	7月20日	下根岸	交通	百目木公園	北総
12	8月11日	中袖	労災	今井球場	君津
13	8月12日	南袖	交通	奈良輪小学校	君津
14	8月15日	永吉	一般負傷	平岡運動広場	君津
15	8月20日	三箇	労災	平川中学校	君津
16	9月13日	川原井	一般負傷	平岡運動広場	君津
17	9月16日	上宮田	急病	中川小学校	君津
18	9月16日	代宿	労災	長浦運動広場	君津
19	9月22日	のぞみ野	一般負傷	平岡運動広場	君津
20	10月6日	長浦	交通	今井球場	君津
21	11月9日	北袖	労災	長浦中学校	君津
22	11月14日	のぞみ野	急病	根形運動広場	君津
23	11月17日	南袖	労災	奈良輪小学校	君津
24	12月9日	蔵波	急病	長浦運動広場	君津



救急救命士の行った特定行為

		特 定 行 為							横 計	
		気 道 確 保			静脈路確保		薬剂投与			
		i g e l	ラ リ ン ゲ ア ブ ル	チ ユ ー ブ コ ン ビ	気 管 挿 管	心 肺 停 止	シ ヨ ツ ク ※ 注	ア ド レ ナ リ ン		ブ ド ウ 糖
事 故 種 別	火 災								0	
	自然災害								0	
	水難事故								0	
	交通事故	1				1			2	
	労働災害	1				1	1	1	4	
	運動競技								0	
	一般負傷	4	2		2	3	1	1	13	
	加 害								0	
	自損行為	1	1			1			3	
	急 病	36	7		1	27	9	1	2	83
	その他									0
合 計		43	10	0	3	33	11	3	2	105
		56				44				

※注 心肺機能停止前の重度傷病者に対する静脈路確保及び輸液



応急手当啓発活動

袖ヶ浦市消防本部では、一般市民並びに市内事業所を対象として普通救命講習会を開催し、応急手当等の重要性及び必要性を広く啓発させるため活動しています。

応急手当資格取得状況 (人) 令和3年4月1日現在

指導員(消防職員)	啓発員(一般)
112	10

救命講習実績

講習種別 年度	普通救命講習		上級救命講習	
	回数	人員	回数	人員
平成 23	45	663	1	14
24	38	651	1	18
25	39	557	1	10
26	38	558	1	12
27	40	552	1	8
28	51	609	1	13
29	48	576	1	19
30	40	506	1	25
令和 元	39	491	1	17
2	10	58	1	2

※令和2年度は、新型コロナウイルスの影響で、受講回数、人数が減少

応急手当啓発活動資機材一覧 令和3年4月1日現在

品名	数量	用途
アクター911	30	成人用
レサシ・ベビー	8	乳児用
レサシ・ジュニア	4	小児用
レサシ・アン	4	成人用
リトル・アン	9	成人用
AEDトレーナー	11	成人用

救 助

特別救助隊は、市内全域の火災、交通事故、労災、水難事故等に係る人命救助活動を主たる任務として、長浦消防署に配置しています。

各年1.1～12.31

救助事故種別出動件数

年	事故種別 (件)	火災		交通 事故	水難 事故	風水害 等自然 災害	機械に よる 事故	建物に よる 事故	ガス 及び 酸欠 事故	破裂 事故	その他 事故	合計
		建物	以外									
平成	27	14		36				1	1		27	79
	28	5	2	20	2		1	6			32	68
	29	5		24	5		1	8	1		26	70
	30	12	6	26	4			9			35	92
令和	元	3	4	23	3	1		6	1		42	83
	2	8	6	11	1		1	6	2		29	64

救助事故種別活動件数

年	事故種別 (件)	火災		交通 事故	水難 事故	風水害 等自然 災害	機械に よる 事故	建物に よる 事故	ガス 及び 酸欠 事故	破裂 事故	その他 事故	合計
		建物	以外									
平成	27	14		17				1	1		4	37
	28	5	2	11	1		1	2			6	28
	29	5		9	5		1	6			6	32
	30	12	6	17	2			6			7	50
令和	元	3	4	12	3	1		5	1		9	38
	2	7	3	7	1		1	5	2		7	33

救助事故種別救助人員数

年	事故種別 (人)	火災		交通 事故	水難 事故	風水害 等自然 災害	機械に よる 事故	建物に よる 事故	ガス 及び 酸欠 事故	破裂 事故	その他 事故	合計
		建物	以外									
平成	27	1		19				1	3		2	26
	28			14			1	1			6	22
	29	1		12	1		1	5			3	23
	30	4		20	1			4			5	34
令和	元			14	3			5	1		7	30
	2			9	1		1	5	1		6	23

救助事故種別月別出動件数及び活動件数

上段：出動
下段：活動 (件)

事故種別 月	火災		交通 事故	水難 事故	風水 害等 自然 災害	機械 に よる 事故	建物 に よる 事故	ガス 及び 酸欠 事故	破裂 事故	その 他 事故	合計
	建物	以外									
1	2		4			1				3	10
	2		2			1				1	6
2		1						1		1	3
		1						1		1	3
3	1	1	1				2			2	7
	1		1				2				4
4	2	1								3	6
	1										1
5		1	1							2	4
		1									1
6			1				1			1	3
			1				1				2
7	1			1				1		5	8
	1			1				1		1	4
8	1	1	1							2	5
	1		1							1	3
9		1	2				1			3	7
		1	2				1			2	6
10			1				1			1	3
11	1						1			4	6
	1						1				2
12										2	2
										1	1
合計	8	6	11	1		1	6	2		29	64
	7	3	7	1		1	5	2		7	33

前年	3	4	23	3	1		6	1		42	83
	3	4	12	3	1		5	1		9	38
増減	5	2	-12	-2	-1	1	1	1		-13	-19
	4	-1	-5	-2	-1	1	0	1		-2	-5

車 両

常備車両一覧

令和3年4月1日現在

所属	呼 称	車 名	車種	登録年月日	緊急車登録日	緊急車番号	車両番号	型 式	ポンプ性能	購入財源等	
	1	袖ヶ浦指揮統1	指揮統制車	トヨタ	H21.02.25	H21.03.04	21-0095	830て2008	トヨタ救急車ベース		石油交付金
	2	袖ヶ浦予防1	消防査察車	日産	H22.12.03	H22.12.22	22-0182	830さ2011	ステーションワゴン		石油交付金
	3	袖ヶ浦予防2	原調広報車	日産	H22.03.09	H22.03.17	22-0093	830サ2010	ワゴン車		石油交付金
	4	—	多目的連絡車	日産	H25.05.20			532に2013	ワゴン車		
	5	—	事務連絡車	スズキ	H20.08.28			580け8505	軽乗用車		
中央消防署	6	袖ヶ浦中央指揮1	指揮車	日産	H23.01.27	H23.02.08	23-0022	830せ2011	ワゴン車		石油交付金
	7	袖ヶ浦中央水槽1	水槽付消防車	日野	H28.01.29	H28.03.01	28-0032	830サ1601	CD-1 タンク600	A-2	石油交付金
	8	袖ヶ浦中央ポンプ1	水槽付消防車	日野	H26.03.07	H26.03.24	26-0067	830サ1401	I-B タンク1500	A-2	石交・国庫
	9	袖ヶ浦中央化学1	化学消防車	日野	H22.02.19	H22.03.17	22-0092	830さ2010	II型(薬液タンク500・ ホタンク1500)	A-2	石油交付金
	10	袖ヶ浦中央給水1	小型動力ポンプ付水槽車	日野	H26.03.07	H26.03.24	26-0068	830サ1402	可搬B3級. タンク10000	B-3	石交・県費
	11	袖ヶ浦中央救急1	高規格救急車	日産	H30.01.26	H30.02.07	30-0024	830サ2018	高規格救急車		石油交付金
	12	袖ヶ浦中央資機材1	資機材搬送車	いすゞ	H19.02.26	H19.03.26	19-0133	800さ8527	クレーン2.9t 積載量1.5t		石油交付金
	13	袖ヶ浦中央救急2	非常用救急車	日産	H23.02.25	H23.03.11	23-0053	830そ2011	高規格救急車		石油交付金
長浦消防署	14	長浦指揮1	指揮車	日産	H17.01.21	H17.02.14	17-0025	800さ7116			
	15	長浦水槽1	水槽付消防車	日野	H23.03.11	H23.03.22	23-0071	830た2011	I-B タンク1500	A-2	石油交付金
	16	長浦化学1	大型化学消防車	日野	H27.02.04	H27.02.20	27-0040	830さ1502	大I型 タンク2000	A-1	石交・県費
	17	長浦高所1	大型高所放水車	日野	H29.02.10	H29.02.23	29-0040	830サ1702	25m級	A-1	石交・県費
	18	長浦原液1	泡原液搬送車	日野	H09.03.18	H09.04.15	09-0117	88や1692	ギヤーポンプ タンク5000		石油交付金
	19	長浦救助1	救助工作車	日野	H21.02.13	H21.03.04	21-0094	830と2008	救助工作車II型		石油交付金
	20	長浦救急1	高規格救急車	日産	R03.01.21	R03.02.01	03-0001	830サ2021	高規格救急車		石油交付金
平川消防署	21	平川指揮1	指揮車	日産	H12.10.24	H12.11.09	12-0135	800さ2588			
	22	平川水槽1	水槽付消防車	日野	H15.03.14	H15.04.08	15-0065	800は235	I-B タンク1500	A-2	石交・県費
	23	平川ポンプ1	水槽付消防車	日野	H30.12.06	H30.12.18	30-0154	830ち2018	CD-I タンク1100	A-2	石油交付金
	24	平川救急1	高規格救急車	日産	R02.02.12	R02.03.03	02-0056	830そ2020	高規格救急車		石交・国庫

非常備車両一覧

令和3年4月1日現在

所属分団	地 域	車種	登録年月日	緊急車登録日	緊急車番号	車両番号	型式	ポンプ性能	購入財源等	
1方面	1	奈良輪	日産	R02.02.14	R02.02.26	02-0051	804ひ 1	小型動力ポンプ付き積載車	B-2	石交・県費
	2	高須	三菱	H11.03.11	H11.03.30	11-0076	88す 579	CD-I	A-2	石交・県費
	3	坂戸市場	〃	H13.02.06	H13.02.27	13-0029	800さ3007	CD-I	A-2	石交・県費
	4	神納	日産	R02.02.14	R02.02.26	02-0052	830ふ 4	小型動力ポンプ付き積載車	B-2	石交・県費
2方面	5	今井	日野	H20.03.10	H20.03.21	20-0069	830さ 805	CD-I	A-2	石交・県費
	6	蔵波	〃	H19.03.01	H19.03.26	19-0134	830す 706	CD-I	A-2	石交・県費
	7	上蔵波	〃	H19.03.01	H19.03.26	19-0135	830す 707	CD-I	A-2	石交・県費
	8	久保田	〃	H18.03.02	H18.03.24	18-0085	830さ 609	CD-I	A-2	石交・県費
	10	代宿	三菱	H16.02.25	H16.03.30	16-0057	800さ6392	CD-I	A-2	石交・県費
3方面	12	大曾根	日野	H18.03.02	H18.03.24	18-0086	830さ 612	CD-I	A-2	石交・県費
	13	三ツ作	三菱	H09.11.11	H09.12.05	09-0208	88さ8474	CD-I	A-2	国庫補助金
	14	飯富	日産	H31.01.23	H31.02.21	31-0038	830せ 14	小型動力ポンプ付き積載車	B-2	石交・県費
	15	橘	三菱	H14.03.12	H14.04.01	14-0072	800さ4398	CD-I	A-2	石交・県費
4方面	16	野里	〃	H16.02.25	H16.03.30	16-0056	800さ6391	CD-I	A-2	石交・県費
	17	川原井	日産	H31.01.23	H31.02.21	31-0039	830ぬ 17	小型動力ポンプ付き積載車	B-2	石交・県費
	18	三箇	三菱	H09.11.11	H09.12.05	09-0209	88さ8475	CD-I	A-2	国庫補助金
5方面	19	横田	日野	H20.03.10	H20.03.21	20-0070	830す 819	CD-I	A-2	石交・県費
	20	吉野田	三菱	H13.02.06	H13.02.27	13-0030	800さ3008	CD-I	A-2	石交・県費

常備車両積載器具一覧

R3.4.1

No.	中央 <水槽車> 主要積載器具	数量	型式・規格等
1	空気呼吸器	3	ライフゼムA1-12
2	三連梯子	1	チタン製8.7mKHFL-CT87
3	携帯用投光機一式	1	発電機ホンダEU16i (ハロゲン100w、信号器付)
4	複合型ガス検知器	1	GX-2009 (有毒・可燃性兼用)
5	ホースカー	1	電動機付
6	携行灯	2	ペリカンKingLite4000
7	防毒マスク	2	3M6800DIN
8	耐電手袋	2	YS-101 耐7000V
9	ポケット線量計	2	アロカ社製マイドーズミニ PDM-122
10	自動体外式除細動器	1	レールダル社製 ハートスタートFR3
11	滑車	3	プーリー PL-75R
12	40mm×20mホース	3	
13	50mm×20mホース	9	
14	65mm×20mホース	17	
No.	中央 <ポンプ車> 主要積載器具	数量	型式・規格等
1	空気呼吸器	4	ライフゼムA1-08cx
2	三連梯子	1	チタン製 KHFL-CT87
3	携帯用投光機一式	1	発電機ホンダEU16i (ハロゲン100w)
4	複合型ガス検知器	1	GX-2009 (有毒・可燃性兼用)
5	ホースカー	1	電動機付
6	携行灯	2	ペリカンKingLite4000
7	防毒マスク	2	3M 6800DIN
8	自動体外式除細動器	1	レールダル社製 ハートスタートFR3
9	50mm×20mホース	13	
10	65mm×20mホース	21	
No.	中央 <化学車> 主要積載器具	数量	型式・規格等
1	空気呼吸器	4	ライフゼムA1
2	耐熱服	2	Model KA-2000
3	携帯用投光機一式	1	発電機ホンダEU16i・三脚・コードリール・電球
4	電動放水銃	1	YONE EM-3GS
5	泡ノズル	2	FN-65LX.FN-65MX
6	ホースカー	1	手動式
7	携帯投光器	5	H-4DCAC(2)・ADALIT2000-L(3)
8	防毒マスク	2	3M 6800DIN
9	複合型ガス検知器	1	GX-3R (有毒・可燃性兼用)
10	50mm×20mホース	10	
11	65mm×20mホース	25	
No.	中央 <救急車> 主要積載器具	数量	型式・規格等
1	自動心臓マッサージシステム	1	LUCAS2
2	一時的使用ペースング機能付除細動器	1	XSeries除細動器
3	自動式可搬型吸引器	1	レールダル サクションユニット LSU4000
4	ベッドサイドモニタ	1	LifeScope
5	レスキューツールセット	1	シートベルトカッター 斧 ガラスカッター ガラスポンチ
6	レスキューシート	1	ファーノ製 モデル44
7	メインストレッチャー	1	スカッドメイト モデル9304
8	バックボード	1	ファーノ製 ハイテクバックボード2010
9	スクープストレッチャー	1	ファーノ製 モデル65EXL

No.	中央 <資機材搬送車> 主要積載器具	数量	型式・規格等
1	玉掛用ロープ	3	
2	小型移動式クレーン (4段ブームクレーン)	1	タダノ製
3	クレーンラジコン	1	
No.	中央 <大型水槽車> 主要積載器具	数量	型式・規格等
1	小型動力消防ポンプ	1	B-3級
2	給水用蛇口	1	5口
3	65mm×20mホース	8	
No.	中央 <非常用救急車> 主要積載器具	数量	型式・規格等
1	頭部保護具	3	ヘルメット
2	胸・腹部保護具	3	耐刃保護衣
3	バックボード	1	ファーノ製 ハイテクバックボード2010
4	一時的使用ペーシング機能付除細動器	1	XSeries除細動器
No.	中央 <その他> 器具	数量	型式・規格等
1	空気予備ボンベ	11	
No.	警防 <指揮統制車> 主要積載器具	数量	型式・規格等
1	現場調査記録用資機材一式 (デジタルカメラ一式)	1	RICOH G600 1GB 36種類対応
2	現場収集処理資機材一式 (PC本体、プリンター)	1	富士通BIBLO キヤノンPIXUS (MP980)
3	ボイスレコーダー	1	ソニー ICD-UX70
4	強力ライト	3	電池式強力ライト
5	現場見取図板	2	KS-A
6	消防情報収集記録図板	4	ES-13
7	反射式合図灯	2	TRV-40L
8	バルーン投光器一式	1	MM600-QRL



No.	長浦 <救助工作車> 一般救助 機械器具	数量	型式・規格等
1	かぎ付梯子	1	KHFL-CT-31
2	三連梯子	1	KHA-87
3	金属製折りたたみ梯子	1	KHFL-Y-11
4	空気式救助マット	1	スーパーソフトランディング
5	救命索発射銃	1	ミロク式救命索発射銃 M63型 (MG-6345)
6	救助用縛帯	1	ペツル製ピタゴール C80BR
7	担架 (4ツ折り)	1	2号型 四つ折り式担架
8	滑車	8	ダブル 4器 シングル 4器 スイベルプーリー 2器
9	カラビナ	20	レスキューワンツースリー
10	ロープ	2	1巻200mを適宜切断
No.	長浦 <救助工作車> 重量物排除用 器具	数量	型式・規格等
1	油圧スプレッダー	1	ホルマトロ CT4150 (C)
2	大型油圧スプレッダー	1	ホルマトロ SP4230 (C)
3	油圧ジャッキ	2	ホルマトロ TR4340 (C) / TR4350 (C)
4	可搬ウインチ	1	チルホール TU-16
5	ワイヤーロープ	5	10mm×5m 2本 12mm×5m 2本 16mm×5m 1本
6	マンホール救助器具	1	ロールグリス R350
7	マット型空気式ジャッキ一式	3枚	ホルマトロリフトバッグ HLB10 (1) 20 (1) 40 (1)
8	救助用支柱器具	1	エナパック油圧ジャッキ ER-10S
9	簡易起重機	1	レスキューフレーム
10	携帯用油圧ポンプ	2	COREエンジンポンプDPU31PC 1器 ハンドポンプ 1器
No.	長浦 <救助工作車> 切断用 器具	数量	型式・規格等
1	油圧切断機	1	ホルマトロ ミニカッターCU4005
2	大型油圧切断機	1	ホルマトロ NCT4035
3	エンジンカッター	1	スチールTS-700型
4	チェーンソー	1	スチールMS-361-C-BQ
5	鉄線カッター	1	ボルトクリッパーBC型 BC-0960
6	空気切断機	1	スパカッター AK-2004
7	空気鋸	1	タイガーエアソー
8	充電式切断機	1	レシプロソー マキタ JR187DRG・BIM48 A-57984
9	ポータブル切断パックOZ酸素切断機一式	1	バッテリーYTX9BS12VPCP-OZ
10	ディスクグラインダー	1	モデル9533L
No.	長浦 <救助工作車> 破壊用 器具	数量	型式・規格等
1	万能斧	3	トップマン・RCバール
2	斧	1	CA60
3	ハンマー	1	両口ハンマー900×180×5.2
4	ハンマドリル	1	DH-42型
5	削岩機	1	マキタ製 HM1812型/100V
6	携帯用コンクリート破壊器具	1	PRT-6
No.	長浦 <救助工作車> 測定用 器具	数量	型式・規格等
1	生物剤検知器	1	携帯用生物剤検知装置用テストストリップ
2	複合型ガス測定器	1	理研GX2012 可燃性ガス・酸素・硫化水素・一酸化炭素
3	化学剤検知器	1	ドレーゲル検知管式有毒ガス測定器
4	放射線測定器	2	アロカGMサーベイメーター TGS-121 R05975 アロカ電離箱式サーベイメーター ICS-313
5	ポケット線量計	9	アロカ マイドーズミニPDM-122 4器 アロカ マイドーズアラームADM-112 5器

No.	長浦 <救助工作車> 検索用 器具	数量	型式・規格等
1	簡易画像探索機	1	YONE-プロアイ751S
No.	長浦 <救助工作車> 高度救助用 器具	数量	型式・規格等
1	非冷却型赤外線暗視カメラ	1	YONE-X150XP
No.	長浦 <救助工作車> 呼吸保護用 器具	数量	型式・規格等
1	空気呼吸器 (予備ボンベ含む)	5	ライフゼムA1
2	酸素呼吸器 (予備ボンベ含む)	5	カワサキ OXYZEM-11
3	簡易呼吸器 (空気)	2	ドレーゲルパラート5510
4	レスクマスク	3	重松ライフゼムA1-04用
5	送排風器	1	サンキポータブルファンPFE-202Y
6	防塵マスク	10	サカイ式1181R-03 5器 DR80SN3 5器
No.	長浦 <救助工作車> 隊員保護用 器具	数量	型式・規格等
1	耐電手袋	5	YS-101-28-2
2	耐電衣	2	YS-121-1-5
3	耐電ズボン	2	YS-122-1-2
4	耐電長靴	2	YS-111-9-6
5	安全帯	5	リトライト
6	都市型救助用縛帯	5	ベツルアバオシットファスト5個 チェストハーネスCB81AAA 5個
7	防塵メガネ	5	山本工学YG-5100D
8	携帯警報器	5	ファイアーフライKアラーム FF2.1K
9	防毒マスク	5	3M 6800DIN
10	化学防護服	2	マイクロケム
11	陽圧式化学防護服	2	ドレーゲル CPS7900
12	耐熱服	2	KA-2000
13	放射線防護服	4	RI-200
No.	長浦 <救助工作車> 除染用 器具	数量	型式・規格等
1	除染シャワー	1	ランコ除染シャワーARZ-23
2	除染剤散布器	1	MHC-11D
No.	長浦 <救助工作車> 水難救助用 器具	数量	型式・規格等
1	潜水器具一式 (予備ボンベ含む)	7	レギュレーター・コンビゲージ・BCジャケット・水中マスク・スノーケル・フィン・マリングローブ・マリンブーツ
2	ウェットスーツ	12	
3	ドライスーツ	7	
4	潜水用ヘルメット	7	
5	重量帯	12	重量帯 7本 ドライスーツ用重量帯 5本
6	マリンナイフ	4	
7	スバリ	3	ロープ付き30m
8	スバリ用水中探索棒	2	6m
9	救命胴衣	5	TK-12A型
10	救命浮環	2	救命浮輪 (大) 1器 救命浮輪 (小) 1器
11	救命ボート	1	WB-60
12	水中投光器	7	K-138 2器 ルーメンX6ライト 2器 ルミナスLEDライト 3器
13	浮標	3	安全ブイ 2器 小型表示ブイ 1器
14	フルフェイスマスク	4	AGA MK-II-SBP
15	水中無線機一式	1	船上局STX101M 1器 ダイバー局SSB-1001DX 4器
16	アクアソナー	1	フロートタイプ 0.6m~80mまでの水深計測
17	重錘	2	20kg
18	マリンバッグ	5	
19	検圧計	1	
20	国際A旗	1	
No.	長浦 <救助工作車> 山岳救助用 器具	数量	型式・規格等
1	バスケット型担架	2	ファーノ71-M 1器 タイタンTI 1器
2	山岳救助用ロープ	3巻	11mm×50m (黄色) 1巻 10.3mm×30m (青色) 2巻

No.	長浦 <救助工作車> その他の救助 器具	数量	型式・規格等
1	投光器一式	1	信号機付投光装置KS-C型
2	携帯拡声器	2	TR215SA
3	携帯無線機	5	
4	携帯用投光器	5	L-3000 2器 L-3000P 3器
5	応急処置用セット	1	災害組織用救急箱(20人用)
6	緩降機	1	スローダン125(30m)
7	ロープ登降機	1組	ベツル アッセンション
8	その他携帯救助工具	1	工具一式・掛矢1・ツルハシ2・万能鋏3・のこぎり2・丸ショベル4・金てこ1
9	スケッドストレッチャー	2	SK-200-OR SK-220-OR
10	発電機	1	ホンダ EU16i
11	インパクトレンチ	1	マキタ TWO350SP
No.	長浦 <高所放水車> 主要積載器具	数量	型式・規格等
1	空気呼吸器	3	ライフゼムA1
2	かぎ付梯子	1	KHFL-TOT-31
3	発電機	1	ホンダ EU9i
4	携帯用投光器(サーチライト)	1	FOXFURY
5	耐電手袋	1	YS-101
6	耐熱服	2	KA2000
7	陽圧式化学防護服	3	ドレーゲル チームマスタープロ マイクロケム6000-GTB
8	複合型ガス測定器	1	理研GX6000 可燃性ガス・酸素・硫化水素・一酸化炭素
9	泡ノズル	1	
10	投光器	2	LRC-62S-09
11	携帯拡声器	1	トランジスタメガホンTR215SA
12	75mm×10mホース	2	
13	75mm×20mホース	2	
14	65mm×10mホース	2	
15	65mm×20mホース	4	
16	50mm×20mホース	1	



No.	長浦 <化学車> 主要積載器具	数量	型式・規格等
1	空気呼吸器	3	ライフゼムA1
2	投光器	2	スミスライト (LED充電式両面タイプ)
3	携行灯	2	キングペリカンライト21262
4	夜行チョッキ	3	LEDベストJLV-WR
5	耐熱服	2	ZK-5000
6	陽圧式化学防護服	3	CPS7900
7	携帯拡声器	1	TR215SA
8	加納式軽量ホースカー	1	電動機付
9	ジャバラコーン	2	LED伸縮コーンJAC-H70L
10	75mm×20mホース	2	
11	75mm×10mホース	2	
12	65mm×20mホース	27	(内ホースカー積載10本)
No.	長浦 <水槽車> 主要積載器具	数量	型式・規格等
1	空気呼吸器	4	ライフゼムA1
2	三連はしご	1	アルミ製 8.7m
3	携帯用投光機一式	1	発電機ホンダEX6 (ハロゲン250w、信号器付)
4	複合型ガス測定器	1	GX2012 (有毒・可燃性兼用)
5	ホースカー	1	電動機付
6	自動体外式除細動器	1	ZOLL AED Pro
7	防毒マスク	4	3M 6800DIN
8	画像探索機 (EEV)	1	P4428
9	安全帯	4	リトライト
10	ポケット線量計	2	アロカ社製マイドーズミニ PDM-122
11	バックボード	1	ファーノ社 2010モデル
12	65mm×20mホース	19	
13	50mm×20mホース	21	
14	40mm×20mホース	5	
No.	長浦 <救急車> 主要積載器具	数量	型式・規格等
1	自動心臓マッサージシステム	1	LUCAS3
2	一時的使用ペーシング機能付除細動器	1	XSeries 除細動器
3	自動式可搬型吸引器	1	レールダル サクションユニット LSU4000
4	ベッドサイドモニタ	1	LifeScope
5	レスキューツールセット	1	シートベルトカッター 斧 ガラスカッター ガラスポンチ
6	レスキューシート	1	ファーノ製 モデル44
7	メインストレッチャー	1	スカッドメイト モデル9304
8	バックボード	1	ファーノ製 ハイテクバックボード2010
9	スクープストレッチャー	1	ファーノ製 モデル65EXL
No.	長浦 <その他> 器具	数量	型式・規格等
1	空気予備ボンベ	24	
2	自動体外式除細動器	1	日本ストライカー samaritan PAD 450P

No.	平川 <水槽車> 主要積載器具	数量	型式・規格等
1	空気呼吸器	4	ライフゼムA1 ライフゼムA1-08
2	三連はしご	1	アルミ製8.7m
3	携帯用投光機一式	1	ホンダ EX6 (信号機付)
4	粉末(ABC)消火器	2	YAM-20X
5	複合型ガス測定器	1	GX2009
6	ホースカー	1	手動式
7	画像検索器(EV)	1	P4428
8	防毒マスク	2	3M6000DIN
9	防塵マスク	4	DR80SN3
10	耐電(手袋・長靴)	1	YS-101 耐7000V
11	バックボード	1	ファーノ社 一式
12	自動体外式除細動器	1	ZOLL AED Pro
13	ポケット線量計	2	アロカ社製マイドーズミニ PDM-122
14	65mm×20mホース	15	
15	50mm×20mホース	15	
No.	平川 <ポンプ車> 主要積載器具	数量	型式・規格等
1	空気呼吸器	3	ライフゼムA1 ライフゼムA1-08
2	三連はしご	1	ステンレス製 MAL-255 (8.7m)
3	エンジンカッター	1	マキタ製 EK-7651H
4	チェーンソー	1	マキタ製 MUC353DPG2
5	自動体外式除細動器	1	ZOLL AED Pro
6	耐電(手袋・長靴)	1	YS-101 耐7000V
7	携帯用投光機一式	1	ホンダ EU16 (信号機付)
8	ホースカー	1	電動機付
9	携行灯	2	ベリカンKingLite4000
10	複合型ガス測定器	1	GX3R (有毒・可燃性兼用)
11	65mm×20mホース	17	
12	50mm×20mホース	7	
13	40mm×20mホース	4	
No.	平川 <救急車> 主要積載器具	数量	型式・規格等
1	自動心臓マッサージシステム	1	LUCAS3
2	一時的使用ペーシング機能付除細動器	1	XSeries 除細動器
3	自動式可搬型吸引器	1	レールダル サクシオンユニット LSU4000
4	ベッドサイドモニタ	1	LifeScope
5	レスキューツールセット	1	シートベルトカッター 斧 ガラスカッター ガラスポンチ
6	レスキューシート	1	ファーノ製 モデル44
7	メインストレッチャー	1	スカッドメイト モデル9304
9	バックボード	1	ファーノ製 ハイテクバックボード2010
10	スクープストレッチャー	1	ファーノ製 モデル65EXL
No.	平川 <その他> 器具	数量	型式・規格等
1	空気予備ボンベ	13	

消 防 水 利

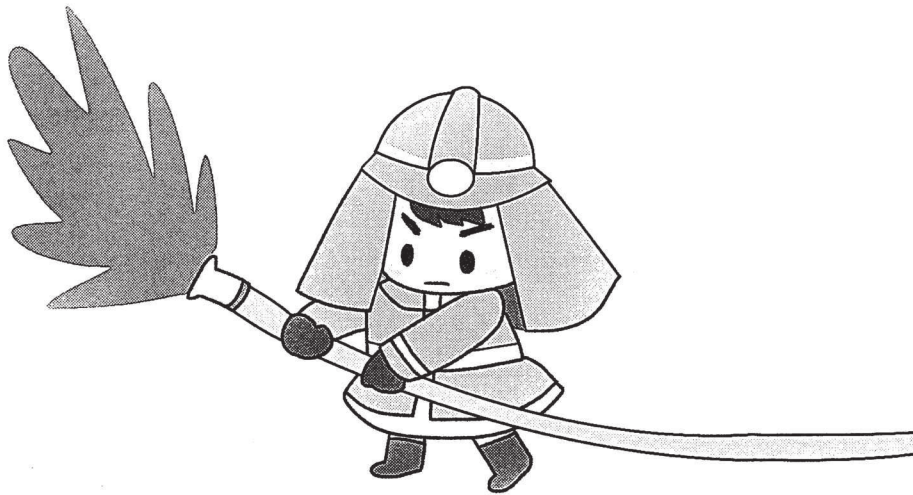
消防水利の現況

令和3年4月1日現在

防火水槽				少量防火水槽
100 m ³ 以上	60～100 m ³ 未満	40～60 m ³ 未満	合計	20～40 m ³ 未満
24	12	230	266	41

公設防火水槽のうち耐震性製品			
100 m ³ 以上	60～100 m ³ 未満	40～60 m ³ 未満	合計
23	0	87	110

公設消火栓
1,448



特定事業所

自衛・共同防災組織車両一覧

令和3年4月1日現在

車 両 名	台数
大 型 化 学 消 防 車	1
大 型 高 所 放 水 車	
泡 原 液 搬 送 車	2
大 型 化 学 高 所 放 水 車	2
甲 種 普 通 化 学 消 防 車	6
乙 種 普 通 化 学 消 防 車	
普 通 高 所 放 水 車	
普 通 消 防 車	

化学消火薬剤共同備蓄一覧

令和3年4月1日現在 単位：k l

化学消火薬剤	計	県委託	市	協議会
協定量	80.95	26.99	26.98	26.98
所有量（メガフォーム）	59.3	27	32.3	
水成膜	20			20
タンパク	7			7

自衛・共同防災組織に係る防災資機材

令和3年4月1日現在

非水溶性液体用泡 (L)	水溶性液体用泡 (L)	オイルフェンス (m)	オイルフェンス展張船 (隻)
209,840	19,400	9,370	3

※非水溶性液体用泡については、大容量放射システム用薬液76,000Lを含む

特定事業所（石油・高圧ガス）貯蔵取扱数量

令和3年4月1日現在

石油の貯蔵取扱量 (k l)	高圧ガスの処理量 (Nm ³)
4,487,414	247,039,811

※石油の貯蔵・取扱量は、石油コンビナート等災害防止法施行令第3条第2項第1号規程

※高圧ガスの貯蔵・取扱量は、石油コンビナート等災害防止法施行令第3条第2項第2号規程

特定事業所における屋外貯蔵タンク（石油類）基数

令和3年4月1日現在

種 類	1,000 k l 未満	1,000 k l 以上 10,000 k l 未満	10,000 k l 以上 50,000 k l 未満	50,000 k l 以上 100,000 k l 未満	100,000 k l 以上	横 計
外 部 浮 蓋	1	28	7	29	4	69
内 部 浮 蓋	2	14	3			19
そ の 他	410	60	23			493
合 計	413	102	33	29	4	581

特定事業所における高圧ガスタンクの基数

※石油コンビナート等災害防止法に係る高圧ガスタンク

令和3年4月1日現在

種 類	100 t 未満	100 t 以上 500 t 未満	500 t 以上 1,000 t 未満	1,000 t 以上 5,000 t 未満	5,000 t 以上	横 計
液 化 ア ン モ ニ ア	7					7
液 化 塩 素						
そ の 他 の 毒 性 ガ ス	3					3
液 化 石 油 ガ ス	1	11	10	5	3	30
液 化 天 然 ガ ス						
そ の 他 の 可 燃 性 ガ ス						
合 計	11	11	10	5	3	40

石油コンビナート等災害防止法に係る行政行為状況

令和2年度

No.	行政行為等の種類	件 数
1	第二種事業所の指定（法第2条第5号）	
2	流出油等防止堤の検査（法第15条第2項）	
3	消火用屋外給水施設の検査（法第15条第2項）	6
4	非常通報設備の検査（法第15条第2項）	1
5	防災要員及び防災資機材等現況届出書の受理（法第16条第5項）	
6	防災管理者（副防災管理者）選任・解任届出書の受理（法第17条第6項）	12
7	防災規程制定（変更）届出書の受理（法第18条第1項）	6
8	共同防災組織設置（変更）届出書の受理（法第19条第3項）	3
9	防災業務実施状況報告書の受理（法第20条の2）	16
10	特定事業者に対する措置命令（法第21条第1項）	
11	特定事業者に対する施設使用停止命令（法第21条第2項）	
12	災害状況等石油コンビナート等防災本部への報告（法第26条）	
13	特定事業者からの報告徴収（法第39条）	
14	職員の立ち入り検査（法第40条第1項）	
15	第1種事業所に係る届出の受理等について都道府県知事（市町村長）への報告（通知）（法第41条第1項及び第2項）	1
16	都道府県知事（市町村長）の市町村長（都道府県知事）に対する特別防災区域に係る災害の発生又は拡大防止措置の要請（法第41条第3項）	
17	防災資機材等の代替措置の認定（令第15条第1項）	

注) 法⇒石油コンビナート等災害防止法

注) 令⇒石油コンビナート等災害防止法施行令

危 険 物

危険物製造所等設置状況

令和3年4月1日現在

合 計	製 造 所	屋 内 貯 蔵 所	貯 屋 外 蔵 タ ン ク 所	貯 屋 内 蔵 タ ン ク 所	貯 地 下 蔵 タ ン ク 所	貯 簡 易 蔵 タ ン ク 所	貯 移 動 蔵 タ ン ク 所	屋 外 貯 蔵 所	給 油 取 扱 所	販 売 取 扱 所	移 送 取 扱 所	一 般 取 扱 所
1,404	54	109	687	4	18	2	227	41	49	1	9	203

危険物施設設置等の申請件数

各 年 度

区 分	年度別件数					設置許可数					変更許可数					完成検査				
	28	29	30	元	2	28	29	30	元	2	28	29	30	元	2	28	29	30	元	2
製 造 所	1	1		1	2	61	80	65	81	89	47	74	58	65	72					
屋 内 貯 蔵 所	4	1		2	2	7	6	3	5	2	11	5	5	5	4					
屋 外 タ ン ク 貯 蔵 所	4	8	19	7	18	108	110	118	92	75	92	88	97	102	78					
屋 内 タ ン ク 貯 蔵 所					1															
地 下 タ ン ク 貯 蔵 所									1	2	1			1	1	2				
簡 易 タ ン ク 貯 蔵 所	2										2									
移 動 タ ン ク 貯 蔵 所	14	28	22	16	24	41	53	40	62	66	56	71	73	73	91					
屋 外 貯 蔵 所				2	2	1		1	1	2	1			4	2					
給 油 取 扱 所		1			1	1	5	8	5	3	3	2	9	5	3					
販 売 取 扱 所											1									
移 送 取 扱 所						5	13	19	7	8	5	12	10	11	8					
一 般 取 扱 所	1	1	2	4	1	106	79	85	71	100	90	78	75	65	86					
合 計	26	40	43	32	51	330	346	340	326	346	308	330	328	331	346					

危険物事務処理件数（タンク検査）

各年度

年度	区分	完成検査前検査				保安検査
		水張検査	水圧検査	基礎地盤検査	溶接部検査	
平成	28	27	1		6	11
	29	17	1	1	5	9
	30	22	4		7	9
令和	元	25	32		5	11
	2	16	3		1	6

仮使用承認・仮貯蔵・仮取扱承認事務処理件数

各年度

年度	区分	合計	仮使用承認	仮貯蔵・仮取扱承認
	29	260	218	42
	30	256	211	45
令和	元	234	201	33
	2	251	228	23

危険物事務処理件数（届出関係）

各年度

年度	区分	危険物保安監督者 選（解）任届出	品名・数量 変更届出	廃止届出	譲渡引渡届出	資料提出
	29	47	47	95	51	184
	30	58	29	88	43	182
令和	元	55	38	70	61	218
	2	63	48	95	54	242

危険物保安技術協会への審査委託状況

各年度

年度	区分	設置許可 審査時	変更許可 審査時	完成検査前検査		保安検査
		タンク本体に 関する事項及 び基礎地盤に 関する事項	タンク本体に 関する事項及 び基礎地盤に 関する事項	基礎地盤検査	溶接部検査	
平成	28		6		6	11
	29	1	3		5	9
	30		6		7	9
令和	元		2		5	11
	2		3		1	6

防火対象物の現況

防火対象物の別		R2. 4. 1現在	R3. 4. 1現在	
1	イ	劇場・観覧場	5	5
	ロ	公会堂・集会場	41	41
2	イ	キャバレー・カフェー等		
	ロ	遊技場・ダンスホール	4	4
	ハ	性風俗関連特殊営業を営む店舗		
	ニ	カラオケボックス等	1	1
3	イ	待合・料理店	3	3
	ロ	飲食店	30	30
4		百貨店・店舗	103	104
5	イ	旅館・ホテル	17	17
	ロ	寄宿舎・共同住宅	539	554
6	イ	病院・診療所	19	21
	ロ	老人短期入所施設等	71	75
	ハ	老人デイサービスセンター等	80	81
	ニ	幼稚園・特別支援学校	8	8
7		小・中・高・大・各種学校	46	46
8		図書館・博物館	4	4
9	イ	熱気浴場・蒸気浴場		1
	ロ	公衆浴場		
10		停車場	2	2
11		神社・寺院・教会	4	6
12	イ	工場・作業場	412	424
	ロ	映画・テレビスタジオ		
13	イ	車庫・駐車場	16	17
	ロ	飛行機などの格納庫		
14		倉庫	378	390
15		前項に該当しない事業所	375	388
16	イ	複合用途防火対象物のうち、その一部が1項から5項イまで6項又は、9イ項に掲げる防火対象物の用途に供されているもの	76	76
	ロ	イに掲げる複合防火対象物以外の複合用途防火対象物	22	22
合 計			2,256	2,320

※防火対象物実態調査の統計による防火対象物数

中高層建築物

(棟)

階数 3 F 以上の建築物	R2. 4. 1現在	R3. 4. 1現在
3 F	247	258
4 F	57	57
5 F	47	47
6 F	6	6
7 F	5	5
1 2 F	1	1
1 3 F	1	1
1 4 F	1	1
1 5 F	1	1
合計	366	377

建築確認消防同意件数

令和2年度

防火対象物の別		小計	4	5	6	7	8	9	10	11	12	1	2	3
1	イ 劇場・観覧場													
	ロ 公会堂・集会場													
2	イ キャバレー・カフェ等													
	ロ 遊技場・ダンスホール													
	ハ 性風俗関連特殊営業を営む店舗													
	ニ カラオケボックス等													
3	イ 待合・料理店													
	ロ 飲食店	2							1				1	
4	百貨店・店舗	5	1						3	1				
5	イ 旅館・ホテル													
	ロ 寄宿舍・共同住宅	25	3	2	1	2	2	4		5		4	1	1
6	イ 病院・診療所	2				1			1					
	ロ 老人短期入所施設等	6			1		1	1	1	2				
	ハ 老人デイサービスセンター等	4		1	1			1						1
	ニ 幼稚園・特別支援学校													
7	小・中・高・大・各種学校													
8	図書館・博物館													
9	イ 熱気浴場・蒸気浴場	1							1					
	ロ 公衆浴場													
10	停車場													
11	神社・寺院・教会	1					1							
12	イ 工場・作業場	14	1	1		1	3	2			3	2	1	
	ロ 映画・テレビスタジオ													
13	イ 車庫・駐車場	1					1							
	ロ 飛行機などの格納庫													
14	倉庫	37	3	2	5	3	3	3	6	8	1	3		
15	前項に該当しない事業所	26	3	3	3	4	2	1	3	6				1
16	イ 複合用途防火対象物のうち、その一部が1項から5項イまで6項又は、9イ項に掲げる防火対象物の用途に供されているもの	2				1								1
	ロ イに掲げる複合防火対象物以外の複合用途防火対象物	1										1		
危険物建屋		4	1			1			1		1			
一般住宅		14						2		4	1	1	4	2
合計		145	12	9	11	13	13	14	17	26	6	11	9	4

各種届出 報告受理件数

令和2年度

	計	4	5	6	7	8	9	10	11	12	1	2	3
防火管理者選解任届	97	26	6	4	10	6	4	16	3	4	3	5	10
防火管理証再発行	3	0	0	2	0	0	0	0	0	0	0	1	0
消防計画	112	29	10	6	10	7	5	18	4	4	2	7	10
防火対象物使用開始届	106	6	10	4	4	6	10	4	8	13	11	16	14
ボイラー等設置届	19	1	0	2	6	4	0	1	3	1	0	0	1
発・変・蓄電設備設置届	45	7	7	3	2	3	5	3	2	2	7	1	3
少量危険物貯蔵取扱届	34	6	1	2	2	1	2	3	8	2	4	2	1
指定可燃物貯蔵取扱届	17	1	1	2	2	2	0	1	4	1	2	1	0
水張・水圧検査	0	0	0	0	0	0	0	0	0	0	0	0	0
廃止届	16	0	2	2	1	0	0	1	2	3	5	0	0
消防用設備着工・設置届	292	14	10	19	23	13	19	18	20	41	26	47	42
消防用設備点検結果報告書	464	49	28	39	49	36	27	50	30	30	14	72	40
合 計	1205	139	75	85	109	78	72	115	84	101	74	152	121

防火訓練等指導状況

令和2年度

	指導回数	参加人員	防火映画	
			上映本数	貸出本数
保育所・幼稚園	5	748	0	0
福祉施設	6	337	0	0
学校	1	322	0	0
病院	0	0	0	0
事業所	15	655	0	0
一般地区	10	337	0	0
合計	37	2,399	0	0

一人暮らし高齢者宅防火診断	88	(診断件数)
---------------	----	--------

幼年消防クラブ

目 的

幼年期に火の大切さと火の正しい取り扱いを学び、火遊びによる火災の防止を図ります。又、消防職員等とふれあうことで消防の仕事の重要性を理解し、将来に向けて火災予防に貢献できる人間教育を目的としています。

組 織

令和3年4月1日現在

No.	クラブ名称	発足年月日	クラブ員数	備 考
1	桜ヶ丘幼稚園幼年消防クラブ	昭和60年4月1日	161	昭和60年7月9日結成式
2	さつき幼稚園幼年消防クラブ	〃	283	〃
3	長浦保育園幼年消防クラブ	〃	142	〃
4	昭和保育園幼年消防クラブ	〃	98	〃
5	久保田保育所幼年消防クラブ	平成2年4月2日	104	平成2年6月22日結成式
6	福王台保育所幼年消防クラブ	〃	115	〃
7	根形保育所幼年消防クラブ	〃	88	〃
8	中川幼稚園幼年消防クラブ	〃	82	〃
9	平川保育所幼年消防クラブ	〃	71	〃
10	吉野田保育所幼年消防クラブ	〃	71	〃
11	白ゆり保育園幼年消防クラブ	平成26年4月1日	147	平成26年4月1日結成
12	大空保育園幼年消防クラブ	平成28年4月1日	134	平成28年4月1日結成
13	認定こども園まりん消防幼年クラブ	平成31年4月1日	220	平成31年4月1日結成
14	みどりの丘保育園幼年消防クラブ	令和3年4月1日	100	令和3年4月1日結成
計			1,816	

令和 2 年 度 事 業 報 告

実 施 日		事 業 内 容	場 所
4月	各日	各クラブごとに入団式を実施	各 園 等
10月	21日	総合訓練	認定こども園まりん
	26日	総合訓練・幼年消防クラブ大会	中 川 幼 稚 園
	29日	総合訓練・幼年消防クラブ大会	大 空 保 育 園
11月	各日	秋季火災予防運動（9日～15日） 防火教室を実施	各 園 等
	24日	総合訓練・幼年消防クラブ大会	長 浦 保 育 園
3月	各日	春季火災予防運動（1日～7日） 防火教室を実施	各 園 等
	各日	各クラブにて退団式を実施	各 園 等

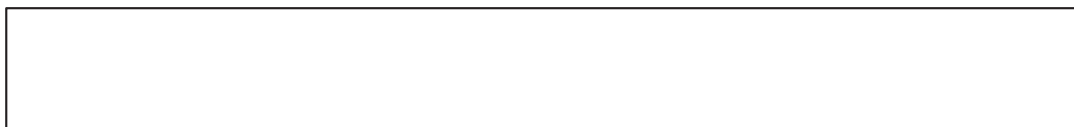


消防本部・消防署・消防団詰所

名 称	住 所	電話番号等
袖ヶ浦市消防本部 全消会コード31730	299-0261 千葉県袖ヶ浦市福王台4-10-7	代 表 0438(64)0119 F A X 0438(62)9729
	総務課直通	0438(62)0119
	警防課直通	警 防 班 0438(63)6169
	予防課直通	保 安 班 0438(63)6191
		調 査 指 導 班 0438(63)6199
	ホームページアドレス	http://www.city.sodegaura.lg.jp
	消防本部mail 消防団本部mail 予防課mail	sfdsoumu@cup.ocn.ne.jp sode49@city.sodegaura.chiba.jp sfdyobo@alto.ocn.ne.jp
中央消防署	299-0261 千葉県袖ヶ浦市福王台4-10-7	0438(64)0165
長浦消防署	299-0265 千葉県袖ヶ浦市長浦580-146	0438(62)9728
平川消防署	299-0236 千葉県袖ヶ浦市横田213	0438(75)3116
袖ヶ浦市役所	299-0262 千葉県袖ヶ浦市坂戸市場1-1	代 表 0438(62)2111 F A X 0438(62)5916
第1分団消防団詰所	袖ヶ浦市奈良輪2-9-4	—
第2分団消防団詰所	袖ヶ浦市奈良輪2520-3	0438(62)3988
第3分団消防団詰所	袖ヶ浦市坂戸市場1578-3	0438(62)7948
第4分団消防団詰所	袖ヶ浦市神納2990	0438(62)7984
第5分団消防団詰所	袖ヶ浦市今井無番地	0438(62)6011
第6分団消防団詰所	袖ヶ浦市蔵波1886-1	0438(62)6283
第7分団消防団詰所	袖ヶ浦市蔵波692-2・3	0438(63)5181
第8分団消防団詰所	袖ヶ浦市久保田2363-1	0438(63)5087
第10分団消防団詰所	袖ヶ浦市代宿74-5	0438(62)9827
第12分団消防団詰所	袖ヶ浦市大曾根724-1	0438(63)5167
第13分団消防団詰所	袖ヶ浦市三ッ作1307-1	0438(63)5816
第14分団消防団詰所	袖ヶ浦市飯富916-2	0438(62)5192
第15分団消防団詰所	袖ヶ浦市神納2419	0438(63)4475
第16分団消防団詰所	袖ヶ浦市永吉711-1	0438(75)5841
第17分団消防団詰所	袖ヶ浦市川原井90-3	0438(75)5752
第18分団消防団詰所	袖ヶ浦市三箇465-5	0438(75)6177
第19分団消防団詰所	袖ヶ浦市横田2641	0438(75)4295
第20分団消防団詰所	袖ヶ浦市吉野田420-2	0438(75)6039

裏表紙の説明

袖ヶ浦高等学校書道部による火災予防啓発書道作品



令和2年度袖ヶ浦市防火ポスター展最優秀賞袖ヶ浦市長賞（蔵波小学校5年生）

消防年報（令和2年版）

令和3年 8月 発行

袖ヶ浦市消防本部総務課

笑顔を守る地域の輪!!

地域の
安心安全

笑顔を守る

日常の

鉄鎧

