



広報

そでがうら

第901号
2017年(平成29年)

1/1

袖ヶ浦市
マスコットキャラクター「ガウラファミリー」

編集・発行:袖ヶ浦市秘書広報課 〒299-0292 袖ヶ浦市坂戸市場1-1
☎0438-62-2111(代表) 0438-62-2465(直通) FAX 0438-62-3034

申…申し込み
問…問い合わせ

袖ヶ浦市ホームページ URL
<http://www.city.sodegaura.lg.jp/>

謹賀新年

未来につなぐ、伝統の舞



神納神楽ばやし保存会の協力により、市内の子どもたちと撮影を行いました。
神納神楽ばやしは率土神社に伝来する獅子神楽です。
1月1日(祝)午前10時から、率土神社で年の始めの神楽の奉納を行いますので、興味のある方はぜひお越しください。

平成29年を迎えて



袖ヶ浦市議会議長
福原 孝彦

年頭のご挨拶

袖ヶ浦市長
出口 清



新年明けましておめでとうございます。市民の皆様には、希望に満ちた輝かしい新春をお迎えのこととお慶び申し上げます。さて、昨年は、これまで取り組んできた将来を見据えたまちづくりの成果を活かし、市民生活のあらゆる分野で、さらなる発展をすることができました。まず、重要施策のひとつである子育て支援においては、1月に市内初となる小規模保育事業所の開園や、公私立保育所の定員拡大などにより、急増する保育需要に対応するとともに、4月には市内14箇所目の放課後児童クラブが開設されるなど、子育て環境のさらなる充実が図られました。また、袖ヶ浦市の特長である交通利便性においては、8月にアクアライン高速バス東京線の袖ヶ浦バスターミナルへの乗り入れが実現し、対岸への高速バスは6路線となり、さらに便利になりました。

さらに、産業振興の面では、11月に各産業間連携による「そでがうらマルシェ」を開催し、昨年を大きく上回る約8500人の方々、袖ヶ浦の食の魅力を大いに堪能するとともに、通年で開催している収穫体験を中心とした袖ヶ浦魅力発見バスツアーが毎回大好評を博すなど、地域経済の活性化と袖ヶ浦の魅力が大いに発信することができました。迎えました本年は、県と共同で進めております「袖ヶ浦権の森工業団地」の整備が完了し、分譲に向けた企業誘致活動が大詰めを迎えます。加えて、新しいまちが誕生しつつある袖ヶ浦駅海側特定土地画整理事業も概成し、高須箕和田線のJRアンダーパス工事が完成することにより、新たな人の流れや地域の活性化とともに雇用の創出や交流定住人口の増加などが期待されます。

また、地域の課題解決やまちづくりを、市民と行政がともに進める「協働のまちづくり」をさらに進展させるための仕組みづくりと人材育成を、引き続き推進していきます。このように本年も、本市のさらなる発展に向けて挑戦し続けてまいります。結びに、皆様にとりまして幸多い年となりますよう心からご祈念申し上げまして、新年のごあいさついたします。

新年明けましておめでとうございます。市民の皆様には、輝かしい新年を健やかに迎えのことと謹んでお慶び申し上げます。私は、昨年11月臨時会におきまして、議員の皆様のご推挙をいただき、第18代袖ヶ浦市議会議長に就任いたしました。議長という職責の重さを深く認識し、市政の発展と市民福祉の向上のため、誠心誠意努力する所存でございます。なにとぞよろしくお願ひ申し上げます。さて、昨年は、4年に一度のオリンピックとパラリンピックがリオデジャネイロで開催されました。多くの日本人選手の活躍に日本中が胸を躍らせ、またパラリンピックでは、本市在住の官野一彦選手がウィルチエアーラグビー競技で銅メダルに輝き、私たちに素晴らしい感動を与えてくれました。

一方、世界では、イギリスのEU離脱に関する国民投票やアメリカの大統領選挙など、世界情勢や経済に大きな影響を与える出来事が世界中で驚きをもって受け止められた年でもありました。特にアメリカ大統領選挙の結果は、日本の経済や国防などに多大な影響をもたらすものであり、政府には、国民の生活を第一に慎重な舵取りを願うところであります。また、日本国内では、熊本、鳥取での地震や、東北、北海道における台風被害など、自然災害の脅威を強く認識した年であり、議会として災害時に果たすべき役割や議会のあり方を深く考えさせられた次第であります。

本市においては、袖ヶ浦駅海側特定土地画整理地内の整備や、権の森工業団地2期地区の造成も順調に進み、近々分譲も開始される予定のこととあります。市の総合計画の仕上げとなる第3期実施計画も昨年からはじめた中、私ども市議会といたしましては、さらに本市が魅力あふれるまちとして発展していくことを目指し、また、安全安心なまちづくりのため、議会活動に懸命に取り組んでまいり所存でございます。

今後とも市民の皆様とのさらなるご支援、ご協力をいただきますようお願い申し上げます。この一年が皆様にとって輝かしいものでありますようご祈念いたしまして、新年のごあいさついたします。

**飛躍する
住みたいまち
袖ヶ浦**

**袖ヶ浦駅海側地区が
新しく生まれ変わります**

事業概要

事業期間 平成23～29年度 総事業費 77億8,900万円
 施行面積 約48.9ha 計画人口 3,700人

今後の予定

平成28年度 工事概成(事業区域全域で使用収益開始)
 平成29年度 換地処分公告、土地区画整理事業完了

市では、袖ヶ浦駅海側土地区画整理組合が施行している、袖ヶ浦駅海側特定土地区画整理事業に併せて、袖ヶ浦駅の橋上化や自由通路の整備、北口駐輪場などの都市基盤整備に取り組んできました。

現在、土地区画整理事業区域内は、平成28年度で土地区画整理事業の工事がほぼ完成し、施行面積約48.9haの事業区域全域において、土地の使用収益が開始となります。また、すでに、ハウスメーカーによる宅地分譲も始まっており、さらに、袖ヶ浦駅北口の新たなランドマークとなる分譲マンションの建設も始まっています。

- 袖ヶ浦駅海側特定土地区画整理事業・景観形成推進地区について 都市整備課 ☎(62)3541・3514
- ▶ 認定こども園について 子育て支援課 ☎(62)3286
- ▶ 道路整備事業(高須箕和田線)について 土木建設課 ☎(62)3625

袖ヶ浦駅北口駅前にスーパーマーケットやマンション、クリニックなどが一体となったまちが誕生します

袖ヶ浦駅北口駅前に隣接して、スーパーマーケットなどの生活利便性の向上が期待される商業エリアと、総戸数115邸の分譲マンションがある高層居住エリア、クリニックなどがある医療・複合エリアが集約された、新たなまちが生まれます。

これにより、袖ヶ浦駅北口駅前は多彩な魅力が集約された便利なまちに進化します。

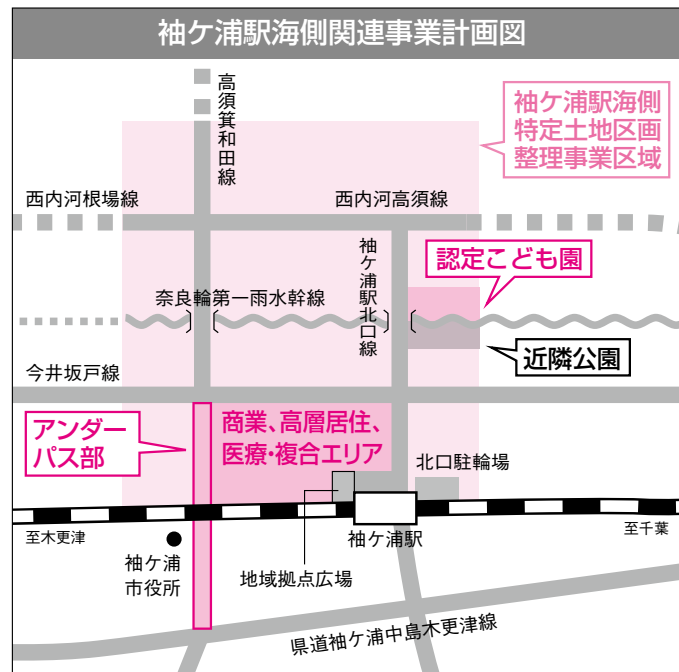
商業エリア スーパーマーケットをはじめ、ファミリーレストランなどの誘致が予定されています。商業施設は平成30年春に開業する予定です。

高層居住エリア 防災、省エネを考慮した12階建の分譲マンションが、平成30年3月に入居開始の予定です。

医療・複合エリア 内科・循環器内科クリニックが平成29年春から開業する予定です。また、宿泊施設の誘致が検討されています。



袖ヶ浦駅海側地区の将来イメージ図



景観形成推進地区の指定 魅力ある景観

袖ヶ浦駅海側地区は、土地区画整理事業により良好な市街地形成が推進されている地区であり、周辺の緑豊かな環境、海からの薫る風や壮観な東京湾越しの富士山の眺望など、魅力ある景観を有しています。

このような景観を活かすとともに、地域に愛着を持ち、後世に受け継がれる景観の形成を推進するため、平成28年4月に袖ヶ浦駅海側地区を市内初の景観形成推進地区に指定しました。この指定により、きめ細かな景観形成の推進に取り組みます。

また、区画整理地内の一部の街区では、土地所有者が主体となり、さらなる良好な景観形成を図るため、平成28年9月に景観協定を締結しました。協定区域では、緑道などの設置や、宅地前面にはシンボルツリーを植えるなど、緑が溢れ、多世代が安心・便利に暮らせる住宅地が形成されています。



景観に配慮した住宅地のイメージ図

認定こども園が開園 子育て環境がさらに充実

平成30年4月に、袖ヶ浦駅海側特定土地区画整理事業区域内の市有地に、袖ヶ浦市で初めてとなる認定こども園が開園します。

認定こども園は、0歳～2歳児に保育を、3歳～5歳児に幼児教育と保育を提供する、幼稚園と保育所の機能をあわせ持った、地域の子育て支援も行う施設です。

現在、設置運営事業者である「恵福社会」が、平成30年4月の開園に向けて準備を進めています。

認定こども園では、保護者の就労の関係で、保育の必要性の認定を受けて入園する子どもであっても、幼稚園と同様の教育が受けられます。また、3歳以上の子どもは、保護者の就労状況が変化した場合であっても退園することなく、慣れ親しんだ認定こども園を継続して利用することが可能です。



認定こども園の完成イメージ図

JR線路アンダーパス工事 袖ヶ浦駅の南北を結ぶ

千葉県により、都市計画道路高須箕和田線のアンダーパス部を含む延長L=407mを整備しています。

アンダーパスの完成により、袖ヶ浦駅の南北が結ばれ、木更津市金田地区に連結した道路ネットワークが形成されるとともに、県道袖ヶ浦中島木更津線や大井戸踏切などの渋滞緩和につながり、沿線の生活環境が向上します。

また、平成29年から高須箕和田線北部延伸事業に着手し、平成33年度末を目標に、全線開通を目指します。



アンダーパスの完成イメージ(参考:市原市五井の本仲通り)

施設概要(予定)

保育の定員 150名
 幼児教育のみの定員 90名
 ※定員は、設置認可権者である千葉県と協議後に決定します。
 保育サービスなど 子育て支援センター、延長保育、一時預かり事業、病児保育、休日保育

今後の予定

平成29年
 6月 建設工事に係る説明会
 7月 建設工事開始
 9月 入園希望者向け説明会
 平成30年
 2月 建設工事完了
 4月 開園

市ホームページでは、市が取り組んでいる主な計画や事業などについて取りまとめたページを公開しています

市ホームページ内にある「袖ヶ浦の今」では、今回特集した袖ヶ浦駅海側特定土地区画整理事業や道路整備事業(高須箕和田線)のほか、市が取り組んでいる主な計画や事業などについて、8つの分野に分けて紹介しています。興味のある方は、ぜひ閲覧してください。

1月

★小規模保育事業所「みどりの風保育園」が開園し、子育て環境がさらに充実



みどりの風保育園の外観

2月

★全小・中学校の校舎と屋内運動場の耐震化対策が完了

3月

★農村地域の住環境と河川などの水質保全を図る、農業集落排水供用地区の工事が完了

4月

★「未来をひらく袖ヶ浦創生プラン」に続いて「袖ヶ浦市第3期実施計画」がスタート

★農業委員会が農地利用最適化推進委員を加えた新体制となってスタート

7月

★姉妹都市イタジャイ市への公式訪問を9年ぶりに行いました



イタジャイ市長との共同宣言

8月

★高速バス東京線が袖ヶ浦バスターミナルへ乗り入れ、さらに便利に



高速バス東京線(アグシー号)

9月

★リオパラリンピックでウィルチェアラグビー競技に出場した市内在住の官野一彦氏が銅メダル獲得(その功績を称えて市長特別表彰を贈呈)



銅メダルを獲得した官野選手

★袖ヶ浦駅海側土地区画整理地区内の新町名が「袖ヶ浦駅前」に決定

2016年

袖ヶ浦市 おもな出来事

昨年はこんなことがありました

11月

★美味しい!楽しい!

「そでがうらマルシェ2016」が今年も大盛況

★「住みたい」と「売りたい・貸したい」の橋渡しを行う、空き家バンク制度運用を開始



前回を上回る来場者数で大盛況

10月

★チームガウラで「ちばアクアラインマラソン2016」を全力サポート



浜山の応援でランナーを全力サポート

★袖ヶ浦市議会議員一般選挙により、定数2名減となった22名の議員が決定

市内小・中学生、袖ヶ浦高校生が大活躍!

★全国図書館を使った調べる学習コンクールで根形中学校2年生の作品が文部科学大臣賞(全国第一席に相当)を受賞(2月)

★毎日カップ中学校体力づくりコンテストで昭和中学校が毎日新聞社賞、根形中学校が特別賞、平川中学校が優良賞を受賞(11月)

★市内各種イベントでも大活躍の袖ヶ浦高校書道部が「書の甲子園」の愛称で知られる「国際高校生選抜書展」で団体準優勝、3年生が第25回記念特別大賞を受賞(11月)

★関東中学校駅伝競走大会女子の部で昭和中学校が優勝(12月)



文部科学大臣賞を受賞した生徒

10x10 grid for crossword puzzle with numbers 1-21 and letters A, B, C, D.

A~Dに当てはまる言葉を考えてください

A B C D

ヒント 新年に初めて毛筆で字や絵をかくこと。

▶正解者の中から抽選で10名の方に、2,000円分の図書カードをプレゼントします(応募は一人1通まで、市内在住の方に限ります)。

応募方法 はがきに、答え〇〇〇〇、郵便番号・住所・氏名(ふりがな)・年齢・電話番号・「広報そでがうら」への意見または感想を記入し、送付してください。

応募期限 1月11日(水)消印有効

応募先 〒299-0292(住所不要) 袖ヶ浦市役所 秘書広報課 「クロスワード」係 ▶パズルの解答と当選者は、本紙2月1日号でお知らせします。

新春 クロスワードパズル

縦のカギ

- ①羽根つきに使う、柄のついた長方形の板のこと。女の子が生まれて初めて迎える正月に贈ってお祝いをします。
②足が10本ある海の軟体生物といえば?乾燥させた「スルメ〇〇」はおいしいですね。
③一年の始めの日で、1月1日のことをなんという?
④ピアノの伴奏に合わせて行う体操といえば?「〇〇〇体操」
⑤おめでたい時に食べるもので、もち米と小豆などを一緒に蒸したものを「〇〇飯」といいます。
⑦天気予報で傘マークが表示の場合に予測される天気は?
⑨袖ヶ浦駅海側特定土地区画整理事業区域内に、市内初となる「認定〇〇〇園」が開設されます。詳細は本紙2面をご覧ください。
⑩一年のはじめに神社や寺院にお参りし、拜むこと。県内では成田山新勝寺が有名です。
⑪指にはめるアクセサリで、一般的に男性が女性にプロポーズする際におくるもの。「婚約〇〇〇」
⑬毎年2月3日の節分に〇〇〇〇をします。
⑭市の市民歌は「〇〇〇のコスモス」です。
⑯田んぼや畑に立てる、竹やワラなどで作った人形といえば?市内では9月になると、ひらおかの里農村公園で「〇〇〇の人気投票」を行っています。
⑰内容や正体などがはっきりわからないこと。「事件の〇〇を解く」

横のカギ

- ①平和の象徴とされる鳥といえば?
②とげのある皮に包まれた栗のこと。「〇〇栗」
④干支に出てくる動物で、黄色い毛に黒いしま模様肉食動物といえば?
⑥英語で「第二、番目」などを意味する。野球では二塁手のこと。
⑦信号機の色は全部で「〇〇、きいろ、あか」の3色です。
⑧よく正月に行う遊びで、風を利用して空に揚げるおもちゃのこと。「〇〇揚げ」
⑩新年に初めて見る夢のこと。「一富士、二鷹、三茄子」の夢を見ると、縁起がいいとされています。
⑫市内の観光名所の一つである「東京〇〇〇村」は、関東3大イルミネーションに選ばれています。
⑭物を縛ったり、束ねたり、結んだりする時に使う細長いものといえば?一般的に靴を履く時に〇〇を結びます。
⑮食材として使われる海藻。学校の給食で「〇〇〇スープ」や「〇〇〇ご飯」が出るとすぐうれしかった思い出があります。
⑰温泉や銭湯によくある蒸し風呂といえば?〇〇〇に入り、汗を流すと気持ちいいですね。
⑲鋭いゲが並んだ前足を持つ緑色の昆虫。「〇〇キリ」
⑳生物や化学などについて学ぶ教科のこと。「国語、算数、〇〇、社会」
㉑消防関係者により1月初旬に行われる仕事始めの行事。今年の「消防〇〇〇〇〇」の詳細は、本紙最終面をご覧ください。

クロスワードのルール 「ツ」と「ッ」、「ヨ」と「ヨ」など大文字と小文字は同じものとして扱います。

消防団員(男女) 随時募集中

大地震、台風、集中豪雨などの自然災害が猛威を振るう昨今、全国的に消防団員の重要性が改めて叫ばれています。



大規模災害が発生した場合、地域住民を守る大きな力となるのが消防団です。

消防団は、地域に住む方などにより組織され、一人一人が生業を持ちながらも、「自らの地域は自らが守る」という精神に基づき、地域の安全・安心のために大きく貢献している優れた組織です。

いつ発生してもおかしくない大地震・風水害に備え、家族を守り、地域を守る消防団は、今、あなたの力を必要としています。

消防本部 総務課 ☎(64) 0119

インディアカ大会の参加者を募集

日時 2月11日(祝)午前9時受付
※開会は午前9時30分からで、競技開始は10時からとなります。
場所 臨海スポーツセンター
種目
・一般の部(女子・男子・混合の部門別)
・40歳以上の部(女子・混合の部門別)
対象 市内在住の方4~8名(控え選手を含む、監督は選手と兼任可)で構成しているチーム
※大会要項を確認のうえ、不明な点はお問い合わせください。
申込方法 申込用紙に必要事項を記入し、体育振興課、各公民館、臨海スポーツセンター、または総合運動場に提出してください。申込用紙と大会要項は、各施設の窓口で配付しています。
申込期限 1月20日(金)
☎ 体育振興課 ☎(62)3791

袖ヶ浦ウォーキングフェスタ2017 ボランティアを募集します

日時 3月12日(日)午前8時30分~
場所 総合運動場、昭和地区内
内容 コース安全確認、受付準備、片づけ など
応募資格 16歳以上の方(高校生可)
※市内外の在住やボランティア経験の有無は問いません。
応募方法 住所・氏名・生年月日・電話番号・メールアドレスを、電話または電子メールでお知らせください。
応募期限 1月19日(木)
※受付後、ボランティア内容などの詳細を連絡します。
その他 1月22日(日)に、ボランティアを含む当日の運営スタッフによる事前踏査を行います。なお、事前踏査への参加は任意です。
▶ウォーキングフェスタ2017の詳細は、本紙平成28年12月1日号をご覧ください。
☎ 体育振興課 ☎(62)3791
Eメール sode31@city.sodegaura.chiba.jp

おめでとうございます

法務大臣表彰 成松 薫氏

多年にわたり、君津地区保護司会袖ヶ浦支部保護司として、地域の更生保護活動を積極的に推進し、多大な貢献をされたことが認められ、平成28年11月17日に千葉県更生保護大会で法務大臣から表彰されました。

☎ 地域福祉課 ☎ (62)3157

昭和中学校女子駅伝チームが 関東中学校駅伝競走大会で優勝しました

昨年12月4日に山梨県南アルプス市日世南アルプススタジアムと楡形総合公園特設コースで開催された関東中学校駅伝競走大会女子の部で、関東8都県代表33校が出場し、昭和中学校が見事に優勝しました。



大会メンバー(敬称略)

監督 石井 佑介

1区 土井 菜摘(3年) 2区 佐藤 姫夏(3年)

3区 伊藤 春乃(1年) 4区 関口 莉佳(3年) 5区 鶴岡 優妃(1年)

登録メンバー 鈴木 莉子(3年)、佐藤 綾乃(3年)、横江 桜良(2年)、吉橋 彩(2年)

▶土井菜摘さんが、1月15日(日)に京都府で開催される皇后盃全国女子駅伝大会(都道府県対抗)の千葉県チームのエントリーメンバーとして選出されました。中学生区間は2区間で、現在3名の県内中学生が選出されており、当日の出走が期待されます。大会は午後0時30分にスタートとなり、テレビでも放送される予定です。

☎ 体育振興課 ☎ (62) 3791

毎日カップ「中学校体カづくり」コンテスト で市内中学校が上位入賞

「毎日カップ」は、体力づくりの実践をととして、たくましく生きる力の育成に、特に大きな成果を上げている全国の中学校を顕彰しているコンテストです。

このコンテストに全国から4,427校の中学校が応募し、その中から、昭和中学校が毎日新聞社賞、根形中学校が特別賞、平川中学校が優良賞を受賞しました。

☎ 体育振興課 ☎ (62)3791

男女共同参画セミナーを開催します

いつ起きてもおかしくない!大規模災害に備えて

～男女共同参画の視点から考える防災対策～

日時 1月27日(金)午後1時30分～ 場所 長浦おかのうえ図書館 視聴覚室

演題 男女で考える防災と避難所での健康管理

講師 市川 滋子 氏(千葉県健康づくり支援課 主幹) ほか

定員 100名(申込先着順) 参加費 無料

申込方法 住所・氏名・電話番号を、電話、FAX、または窓口でお知らせください。

申込期限 1月20日(金)

保育があります

保育を希望する方は、申込時に申し込んでください。保育の対象は、満2歳～就学前のお子さんで、おやつ代などで300円が必要です。

☎ 市民活動支援課 ☎ (62)3102 FAX(62)3877

防災 ワンポイントアドバイス

～降雪時は落雪や転倒に注意しましょう～

約3年前の平成26年2月は、袖ヶ浦市でも記録的な大雪となりました。これからの季節は、一段と寒くなり、雪が降りやすい時期となります。

降雪の際は、屋根からの落雪やそれに伴うガス設備などの損傷、凍結による転倒、車両でのスリップ事故などに注意しましょう。

また、降雪に備え、除雪道具などは事前に準備しておきましょう。

☎ 危機管理課 ☎ (62)2119



審議会などの会議予定

協働のまちづくり推進条例市民検討会議

日時 1月13日(金)午後1時30分～

場所 保健センター 1階集団指導室

議題 まちづくりにおける市民などの役割と市の責務 ほか

傍聴定員 10名(申込先着順)

申込期限 1月11日(水)

担当課 市民活動支援課

☎ (62)3102 FAX(62)3877

☎ Eメール sode03@city.sodegaura.chiba.jp

農業委員会総会

日時 1月20日(金)午後3時～

場所 市役所 7階会議室

議題 農地法の規定による許可申請について ほか

傍聴定員 5名(申込先着順)

申込期限 1月19日(木)

担当課 農業委員会事務局

☎ (62)3918

☎ Eメール sode35@city.sodegaura.chiba.jp

償却資産(固定資産税)の申告は1月31日まで

事業用の償却資産は、固定資産税の対象となります。

償却資産の所有者は、法人・個人を問わず、毎年1月1日現在の所有状況を、資産の所在する市町村に申告する義務がありますので、期限までに申告をお願いします。

なお、申告書をお持ちでない方は、ご連絡ください。

申告期限

1月31日(火)

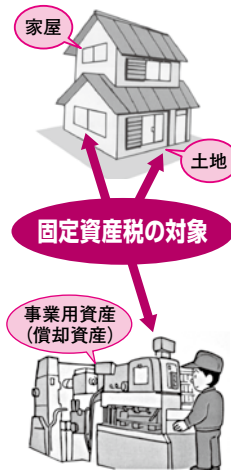
課税課

☎ (62)2590

償却資産とは？
土地や家屋以外の
事業用資産です。

資産

※自動車や軽自動車などは除外



償却資産の申告対象になるものは？

1月1日現在で、会社や個人が事業のために所有している構築物、機械、器具、備品などの資産です。

償却資産の対象となるもの(例)

飲食店	・厨房設備	・レジスター
	・カラオケセット	・冷蔵庫 など
理容業 美容業	・理・美容椅子	・洗面設備
	・タオル蒸し器	・サインポール など
小売店	・商品陳列ケース	・冷蔵庫
	・自動販売機	・冷蔵ストッカー など
医院	・ベッド	・手術台
	・X線装置	・調剤機器 など
農業	・農業機械類	・ビニールハウス
	・水耕プラント など	
不動産 貸付業	・貸家・アパートなどの敷地の外構工事・舗装工事	
	・駐車場の舗装工事 など	

ありがとうございます

震災への義援金

これまでに市で受け付けた総額は、東日本大震災の義援金が16,139,353円、熊本震災への義援金が1,710,830円(12月15日現在)になりました。義援金は、日本赤十字社経由で被災者にお送りします。

☎ 地域福祉課 ☎ (62)3157

教育委員に 福島友子氏が 再任されました

平成28年第5回市議会定例会で、教育委員の任命について議会の同意を受け、福島友子氏が再任されました。

なお、任期は平成28年12月21日から4年間です。

☎ 教育総務課 ☎ (62)3691

漏水発見にご協力ください

水道局では日頃から漏水調査を行い、早期発見に努めていますが、さらに漏水を防止するためには皆さんの協力が必要です。

道路で漏水を発見したら連絡を

貴重な水が失われるだけでなく、道路の陥没など二次災害の原因にもなりますので、すぐに水道局へお知らせください。

<漏水発見の主な例>

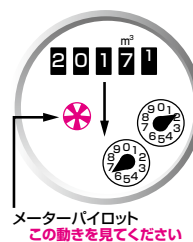
- ・晴れているのに道路の表面がずっと濡れている。
- ・最近、きれいな水が側溝に流れ続けている。

宅内での漏水のチェック方法

家中の蛇口を全部閉めても、メーターボックス内のメーターパイロット(小さな銀色の円盤)が回っていれば、どこかで漏水しています。

また、給水管を埋めてある付近の地面や床下、壁などが濡れていたり、シューという音がする場合は、漏水の可能性があるので、市の指定給水装置工事事業者で早めの修理をお願いします。

☎ 水道局 ☎ (62)3897



メーターパイロット
この動きを見てください

冬季の水道管の凍結にご注意ください

冬季は気温が下がるため、水道管が凍結しやすくなります。特に、建物の北側の日当たりの悪い所や、水道管がむき出しになっている所は、注意が必要です。

凍結予防策

むき出しになっている管は、保温材や布などを被い、濡れないようにビニールテープなどを巻くことで、凍結を防ぐことができます。また、夜間は蛇口から糸をひく程度の水をバケツなどに出しておくのも効果的です。溜まった水は洗濯などに利用できます。

凍結してしまった場合

自然に溶けるのを待つか、凍ってしまった部分にタオルなどをかぶせ、ぬるま湯をゆっくりかけてください。なお、配管に直接熱湯をかけると、破裂やひび割れの原因となりますので、絶対にしないでください。

管が破裂または漏水してしまった場合

応急手当として、あわてず水道メーターボックス内にある止水栓を閉め、市の指定給水装置工事事業者へご連絡ください。また、緊急の場合は、本紙最終面に記載している水道工事当番店へご連絡ください。

☎ 水道局 ☎ (62)3819

■マイナンバーの通知カードをまだ受け取っていない方は、至急受取りをお願いします

受取りの際は、身分証明書を持って、市民課窓口へお越しください。 ☎ 市民課 ☎ (60)1147



中央図書館 ☎(63)4646 FAX(63)4650

名画鑑賞会「シンドラーのリスト」

ドイツ人の実業家、オスカー・シンドラーが、1,100人以上のポーランド系ユダヤ人の命を救ったという実話に基づいた作品です。

原作 トーマス・キニーリー
監督 スティーヴン・スピルバーグ
出演 リーアム・ニーソン、ベン・キングズレー、レイフ・ファインズ ほか
日時 1月19日(木) 午後1時30分～4時55分
※途中休憩あり
場所 2階視聴覚ホール 定員 80名(予約不要)
入場料 無料 その他 字幕あり
☎ 中央図書館

長浦おかのうえ図書館 ☎(64)1046 FAX(64)1481

名画鑑賞会「本日休診」

本日休診の札を掛け、のんびりと昼寝をしようと思った八春先生に問題が次々と起こる、群像喜劇です。

原作 井伏鱒二 監督 渋谷実
出演 三國連太郎、岸恵子、淡島千景、鶴田浩二 ほか
日時 1月11日(水) 午前10時～11時40分
場所 3階視聴覚室 定員 120名(予約不要)
入場料 無料 その他 字幕なし
☎ 長浦おかのうえ図書館

子ども映画会「つるの恩がえし／泣いた赤鬼」

藤城清治の影絵名作劇場から上映します。

日時 1月22日(日) 午前11時～11時45分
場所 3階視聴覚室
対象 幼児～小学校低学年のお子さんと、その保護者
定員 120名(予約不要)
入場料 無料 その他 字幕なし
☎ 長浦おかのうえ図書館

おすすめ図書の紹介-話題の新作本-

<一般書>『あらゆる文士は娼婦である』石橋正孝／『キリスト教一千年史 上・下巻』ロバート・ルイス・ウィルケン／『アメリカ異形の制度空間』西谷修／『子どもはテレビをどう見るか』村野井均／『クモの糸でバイオリン』大崎茂芳／『つくりおきスープ』市瀬悦子／『ガーデニングとイギリス人』飯田操／『砂浜へ釣りに行こう』つり人社書籍編集部編／『日本の助数詞に親しむ』飯田朝子／『馬場あき子の「百人一首」』馬場あき子
<小説・エッセイ>『遠い唇』北村薫／『スマイリング!』土橋章宏／『なんでわざわざ中年体育』角田光代
<児童書>『にっぽんのおかず』白央篤司／『はくが消えないうちに』A. F. ハロルド
<絵本>『ゆきゆきゆき』たむらしげる／『おばあちゃんとバスにのって』マツ・デ・ラ・ペーニャ／『エマのたび』クレール・フロッサール

袖ヶ浦市図書館ではメールマガジンを配信しています!図書館ホームページから登録してね♪
図書館イメージキャラクター「トショロ」

1月の市内図書館・図書室の休館日(全館共通)
1日(祝)～4日(水)・16日(月)・23日(月)・30日(月)・31日(火)
☎ 中央図書館 (63) 4646

貸衣装貸出日 1月

市民会館
貸出日 毎週火・金曜日(3・17日休み)
貸出時間 午前9時～正午 ※喪服は随時受け付けます。
☎ 田中 (62) 2032(火・金曜日の午前を除く)
平川地区貸衣裳(三箇502-6)
貸出日 毎週月・水・金曜日(祝日を除く)
貸出時間 午前10時～午後3時 ☎(75) 5570
種類 打掛・振袖・留袖・色留・七五三・産着・モーニング・紳士用ダブル・喪服

平川図書館 ☎(75)7392 FAX(75)7395

名画鑑賞会「男はつらいよ 第1作」

世界的にも例を見ない長寿シリーズとなった作品です。
原作・脚本・監督 山田洋次
出演 渥美清、倍賞千恵子、前田吟、三崎千恵子、光本幸子、志村喬、笠智衆 ほか
日時 1月20日(金) 午前10時～11時35分
場所 平川公民館 2階視聴覚室
定員 30名(予約不要)
入場料 無料 その他 字幕なし
☎ 平川図書館

子ども映画会「おおきなこぶ」

トルストイ作のロシアの昔話で、子どもたちに人気の絵本を映像化した作品です。
日時 1月20日(金) 午後3時30分～3時55分
場所 平川図書館 おはなしのへや
対象 幼児～小学校低学年のお子さんと、その保護者
定員 30名(予約不要)
入場料 無料 その他 字幕なし
☎ 平川図書館

お知らせ

長浦硬筆習字サークル 会員募集

デジタル時代の今、ボールペンや鉛筆で字を書いてアナログな時間を過ごしてみませんか。
楽しみながら、一緒に字の練習をしましょう。
活動日時 第1・3火曜日の午後1時～3時
活動場所 長浦公民館 会費 月2,000円
☎ 工藤 (62) 6990

イベント・ガイド

ゆりの里 冬野菜まつり

日時 1月14日(土) 午前9時30分～午後3時
場所 袖ヶ浦市農畜産物直売所「ゆりの里」
内容 生産者などによるPR販売、野菜の詰め放題、杵つき餅の販売 など
☎ ゆりの里 (60) 2550

年頭編隊飛行訓練を行います

陸上自衛隊木更津駐屯地に所属する第1ヘリコプター団が、年頭における初めての訓練として、隊員の練度向上、団結の強化と士気の高揚を図るとともに、航空安全を祈念して、所属航空機18機の編隊飛行訓練を行います。
日時 1月5日(木) 午前10時～正午
※予備日は5日午後2時～3時30分、または6日の午前10時～正午、もしくは午後2時～3時30分
飛行経路 木更津飛行場～富津岬沖～姉崎海岸沖～木更津駐屯地上空～君津沖～木更津飛行場
☎ 木更津駐屯地 広報班 (23) 3411(内線207)

マザー牧場 とびだせ!新成人バンジー

平成29年に成人を迎える方は、マザー牧場の入場料とバンジージャンプが無料になります。
期間 1月1日(祝)～9日(祝)
時間 午前9時30分～午後4時
その他 年齢を証明できるものを持参してください。
☎ マザー牧場 (0439) (37) 3211

君津地方視聴覚教育振興大会

日時 1月19日(木) 午後2時30分～5時15分
場所 君津市生涯学習交流センター(君津市久保)
内容 講演、作品発表(君津地方メディアコンクール優良賞 ほか)

良縁ご紹介

紹介を希望する方は、登録が必要です

私の略歴							私の希望する人					
No.	年齢・性別	学歴	職業	勤務地	趣味	身長	体重	結婚歴	年齢	結婚歴	学歴	職業
1	69 男	高卒	運転手	君津	ドライブ	176	78	再	～65	不問	不問	不問
2	66 男	高卒	会社員	市原	ドライブ	170	72	初	～60	不問	高卒	不問
3	42 男	高卒	会社員	千葉	写真	176	83	初	～40	不問	不問	不問
4	40 男	大卒	会社員	横浜	音楽鑑賞	183	82	初	～36	初	高卒	不問
5	40 男	高卒	会社員	袖ヶ浦	ドライブ	163	52	初	～40	初	不問	不問
6	34 男	大卒	会社員	東京	旅行	169	65	初	～34	初	不問	不問
7	49 女	高卒	会社員	君津	旅行	164	48	再	～55	不問	不問	会社員
8	39 女	大卒	会社員	千葉	読書	165	62	初	～45	初	大卒	会社員
9	34 女	専門卒	会社員	袖ヶ浦	料理	156	55	初	～41	初	大卒	会社員
10	38 女	短大卒	インストラクター	袖ヶ浦	映画	153	49	再	～47	不問	高卒	不問

対象 幼稚園・保育園関係者、小・中・高等学校教職員、社会教育関係者 など
申込期限 1月12日(木)
☎ 君津地方視聴覚教材センター (25) 2707

街角コンサート 「親子 de おでかけコンサート」

0歳から大人まで、3世代で楽しめます。なお、このコンサートは、君津文化のまちづくり市税1%事業です。
日時 1月22日(日) 午後3時開演 2時30分開場
場所 君津市民文化ホールリハーサル室(君津市三直)
出演 石橋里奈・佐星美緒(ピアノ)、白井麻友(ヴァイオリン)、高品綾野(ソプラノ)
定員 100名 ※電話予約もできます。
入場料 大人は500円(当日券は600円)、未就学児は300円、0歳児は無料
☎ 房総楽友協会 早川 (080) (3152) 8491

広がれ、こども食堂の輪! 全国ツアー in ちば

子どもが一人でも安心して行ける、低額または無料の「こども食堂」の取組を広めるイベントです。
日時 1月15日(日) 午前10時～午後4時
場所 千葉市文化センターアートホール(千葉市中央区)
対象 千葉県在住の方 定員 500名
参加費 無料
申込方法 氏名・電話番号を、郵送、FAX、または電子メールでお知らせください。
申込期限 1月10日(火)
☎ 〒260-8508 千葉市中央区千葉港4-3 千葉県社会福祉協議会 二枝・川上 (043) (245) 1102 FAX043 (244) 5201
Eメール nieda@chibakenshakyo.com

平成29年度千葉県生涯大学校学生募集

募集期間 1月4日(水)～2月28日(火)
対象 千葉県在住で、健康、仲間づくり、社会参加に興味のある、原則60歳以上の方
※55～59歳の方は、一定要件を満たせば応募できます。
願書配布 願書は、生涯大学校各学園、各市町村高齢者福祉担当課、各地域振興事務所、県庁高齢者福祉課で配布、または郵送します。郵送を希望する方は、140円切手を貼った返信用封筒(角2)を同封し、千葉県生涯大学校事務局へ郵送してください。また、県ホームページからダウンロードできます。
☎ 〒260-0801 千葉市中央区仁戸名町666-2 千葉県生涯大学校事務局 (043) (266) 4705
HP http://www.pref.chiba.lg.jp/

君津中央病院企業団 平成29・30年度の建設工事等入札参加資格審査の申請受付

申請期間 1月16日(月)～27日(金)の午前9時～午後4時
※土・日曜日と、平日の昼(正午～午後1時)を除く
▶申請方法などの詳細は、君津中央病院ホームページをご確認ください。
☎ 君津中央病院事務局 管財課 (36) 1072
HP http://www.hospital.kisarazu.chiba.jp

65歳以上の方も雇用保険の適用対象となります

平成29年1月1日から新たに雇用された65歳以上の労働者も、「高齢被保険者」として雇用保険の適用対象となります。また、平成28年12月末までに雇用された65歳以上の方が、平成29年1月1日以降も継続して雇用されている場合、平成29年1月1日から雇用保険の適用対象となります。
なお、保険料の徴収は、平成31年度までは免除となります。詳細は、お問い合わせください。
☎ ハローワーク木更津 適用係 (25) 8609

☎ 市民活動支援課 (62) 3102
☎ 結婚相談所(火・金曜日開設) (62) 2111(内線546)

市民ギャラリー(長浦おかのうえ図書館) 「子どもの造形教室」作品展示

期間 1月21日(土)～29日(日) ※初日は午前9時30分から。最終日は正午で終了。
☎ 長浦おかのうえ図書館 (64) 1046

ガウラ健康マイレージ
対象事業

子宮がん個別検診は1月末まで

子宮がん個別検診は1月31日(火)までとなります。新たに受診を希望する方は、早めに健康推進課まで申し込んでください。

なお、過去に受診したことがある方、すでに申し込んでいる方には、昨年3月中旬に案内を送付しています。

検診期間 1月31日(火)まで

検診場所 個別医療機関

※案内に実施医療機関の一覧を同封しています。

対象 市内在住の20歳以上の女性(平成9年3月31日までに生まれた方)

検診内容

- 子宮頸部検査(問診・視診・子宮頸部の細胞診)
- 子宮体部検査(子宮体部の細胞診)

※子宮体部検査は、本人が希望し、医師が必要と判断した場合のみ受診できます。

自己負担金 800円 ※70歳以上の方は無料

▶子宮体部検査を受診する場合は、別途800円が必要です。

受診できない方

- 妊娠中または妊娠の可能性のある方
- 子宮全摘出されて子宮頸部が無い方
- 子宮の病気で治療中の方
- すでに自覚症状のある方

健康推進課 ☎(62) 3162

健康推進課
☎(62) 3172

救急医療とは、緊急の処置または治療が必要なケガや病氣などに対して行われる医療のことです。「日中、仕事で行けないから」「夜でもやっているから」などの理由で、安易に夜間の救急医療機関を受診する人が増えています。いわゆる救急医療のコンビニ化です。この結果、夜の待合室は軽症の患者であふれ、救急患者の対応は困難になってきています。救急車で搬送された重症の患者に迅速に対応するという、本来の救急機能が果たせない恐れも出てきています。できる限り、通常の診療時間内に受診しましょう。

救急医療を呼ぶポイント

休日や夜間にケガをしたり、病気が悪化した場合



日曜日、祝日の日中は
休日当番医へ

市内18医療機関の協力により交代で行っており、本紙や新聞、市ホームページなどで案内しています。
診療時間 午前9時～午後5時
※耳鼻咽喉科は午前9時～正午となります。なお、午後5時以降は、消防署へお問い合わせください。



夜間は、
夜間急病診療所へ

診療日 土・日曜日、祝日、年末年始を含む毎日
診療時間 午後8時～11時
場所 木更津市中央1-5-18
診療科目 内科・小児科
連絡先 ☎(25) 6284

夜間のお子さんの病気の相談は、こども急病電話相談もご利用ください
相談日 土・日曜日、祝日、年末年始を含む毎日 相談時間 午後7時～午前6時
連絡先 ☎#8000、または☎043(242) 9939

消費生活センターだより

成人になると巻き込まれやすくなる消費者トラブル

【事例】

- 業者にアフェリエイト(サイトやブログに広告を掲載して、その成果に応じて報酬を得る仕組み)で報酬を得ることができると勧められ、ホームページ作成の契約をしたが、冷静に考えれば業者の言動に不信感があるので、解約したい。
- 友人に「いい投資話がある」と誘われ、消費者金融からお金を借りて投資用教材を購入したが、消費者金融の返済も困難なこともあり、実際に投資することができない。困って販売業者に相談したが、誰かを紹介すれば一人につき報酬を渡すと言われ、マルチ商法だと気付いた。解約し返金してほしい。
- SNSで知り合った女性に事務所のようところに連れて行かれた。長時間、講座の入会を勧誘され、消費者金融にお金を借りて入会金を支

払うように言われた。
• 美容外科で、痩身エステが「今日だけ特別に安くなる」と勧誘されたので契約した。何回か通ったが効果がなかったので解約を申し出たが、解約金が高額で支払えない。

【アドバイス】

- 20歳になると、「サイドビジネス」や「マルチ取引」、「エステ」などの消費生活に関するトラブルが、未成年者と比べ急増する傾向にあります。契約責任を負う成人であることを自覚し、安易な気持ちで契約しないようにしましょう。
- 簡単に大金を得られる仕事などはありません。うまい話には飛びつかないようにしましょう。
- きっぱり断る勇氣を持ち、「今日なら安くなる」などと言われても、その場で契約しないようにしましょう。

消費生活センター ☎(62) 2111(内線577)
祝日を除く毎週月～金曜日 市役所 1階第一相談室

新 はくぶつかん ガイド 223

袖ヶ浦を訪れた人々(その4)

鷹匠「片山賢」②

郷土博物館 ☎(63) 0811

今回は、本紙平成28年8月1日号で紹介した鷹匠の片山賢について、片山が著した「上総日記」とともにさらに紹介します。

片山は、天保3(1832)年11月に袖ヶ浦を訪れた後、鋸山から再び袖ヶ浦を訪れています。日記には、その際に横田に住む葛田藤右衛門宅で昼食をとり、葛田家に伝わる「武田信玄」の書状を見たことや、翌日に新田(下新田)に住む村長の山口長太夫宅を訪れ、室町時代に活躍した狩野元信・廣信兄弟が描いた画を鑑賞したことが記されています。また、山口家の裏は崖になっていて、そこに当主が掘った水が滴る横掘りの井戸があり、珍しいものを見た感想を述べています。現在の山口家には、今でも崖に掘られた深い洞穴に水が満ちており、昔を偲ぶことができます。

片山はその後、「飯富明神(飯富神社)」や、坂戸市場の「坂戸明神(坂戸神社)」を参詣しています。日

記には坂戸神社の森のことを「御山ハ大きな松山にてほうろく山といふ」と紹介しています。「ほうろく」とは、底の平らな土鍋のことです。江戸時代末期に坂戸神社の森が「ほうろく山」と呼ばれていたことや、坂戸神社の道一筋隔てた北側に山があり、そこから見る風景を「十二国の山どもミゆるとて、二六山といふ」と記しています。昔からこの高台から関東の山々などが望めることから「十二国台」や、2×6=12にかけて「二六台」と言われているそうで、片山の日記から当時の袖ヶ浦の情景をうかがい知ることができます。



現在の十二国合から望む風景

ガウラ健康マイレージ
対象事業

生活習慣病予防講演会を開催

テーマ 口腔と全身の健康について

市では毎年、地域の医師などを講師に招き、講演会を行っています。今回は、中村歯科医院の中村武仁さんをお招きして、生活習慣病と関連の深い歯周病など口腔について、お話しいたします。

歯周病は、糖尿病、循環器疾患、肥満などの生活習慣病と深く関係しており、歯周病を治療することで、メタボリックシンドロームや全身疾患の改善に役立つことがわかっています。全身の健康習慣に加え、歯周病と生活習慣病に関する正しい知識を身につけ、健康な身体を維持していきましょう。興味のある方は、ぜひお越しください。

日時 1月19日(木) 午後1時30分～3時30分

場所 保健センター

講師 中村 武仁 氏(中村歯科医院 歯科医師)

対象 市内在住の方 定員 40名(申込先着順)

健康推進課 ☎(62) 3172

ちょいボラ「太極拳」講座の参加者を募集

長浦小学校の放課後子ども教室で元気に遊ぶ子どもたちをちょっぴり見守りながら、専門家の指導のもと気軽に「太極拳」を始めてみませんか。

受講後は、子どもたちと一緒に歩いて帰ります(ちょいボラ)。

なお、今回は3月までの開催日をお知らせします。

期日 1月12日、2月2日・16日、3月2日 ※すべて木曜日

時間 午後2時45分～4時 場所 長浦小学校 体育館

講師 横川 長次郎 氏(楊名時八段錦・太極拳師範)

内容 初心者からできる太極拳、子どもたちの見守り

対象 徒歩で来場できる健康な成人の方

定員 30名(申込先着順) 参加費 各500円(保険代 ほか)

生涯学習課 ☎(62) 3743



あなたもできる

応急手当

今回は、異物除去に関する応急手当×クイズです。

【問題】

- ①喉に詰まった異物の位置を確認できないが、苦しそうなので、急いで指でかき出す。
- ②意識がある状態で異物が喉に詰まっていたので、咳をするように指示する。
- ③背部叩打法(後ろから手のひらの基部で、肩甲骨の間あたりを何度も強く叩く方法)は、反応がなくなっても継続して続ける方がよい。
- ④異物が詰まっている人を発見したら、すぐに救急車を呼ぶ。

【回答】

①は×です。異物の位置が確認できないま

「異物除去」

ま指を口に入れると、指を噛まれてしまう危険があるので、口の中に異物が確認できる場合のみ、ハンカチなどを指に巻いて、かき出してください。なお、どうしても異物の位置が確認できない場合は、背部叩打法で咳を促してください。

②は○です。意識がある時は、まず咳をするように指示してください。

③は×です。背部叩打法は咳を促す手段のため、反応がなくなった場合は、仰向けに寝かして胸骨圧迫を行ってください。

④は○です。気道に異物が詰まると、とても危険な状態なので、すぐに救急車を呼んでください。

中央消防署 ☎(64) 0165



ガウラ健康マイレージ
対象事業

献血にご協力ください

日時 2月17日(金) 午前10時～11時45分、午後1時～4時 場所 保健センター
採血基準などの詳細は、お問い合わせください。健康推進課 ☎(62) 3162

郷土博物館 麻 のイベントを開催

博物館友の会、凧の会の協力で凧に関する各種イベントを開催します。

興味のある方は、ぜひお越しください。

新春凧揚げ会

日時 1月15日(日)午前10時～午後3時

※雨天時は、1月21日(土)に延期

場所 袖ヶ浦海浜公園

参加費 無料

持ち物 凧

※凧を持っていない方は、1枚300円で購入できます。また、先着20名(一族1枚)に、ミニ和凧のプレゼントがあります。

アクアラインなるほど館ロビー展「につぼんの郷土風」

期間 1月7日(土)～2月19日(日) ※月曜日と祝日の翌日は休館

場所 アクアラインなるほど館ロビー

ミニ袖凧づくり教室

日時 1月29日(日)午前10時～午後4時

場所 郷土博物館 体験学習室

定員 50名(当日先着順) 参加費 1枚300円(凧代)

☎ 郷土博物館 ☎(63)0811



郷土博物館企画展Ⅱ

「式内社・飽富神社とその背景」

今回の企画展は、飽富神社の歴史や、民俗・年中行事、周辺遺跡など、様々な面からその魅力を再発見する展示となっています。ぜひ、ご覧ください。

期間 1月14日(土)～3月12日(日) ※月曜日は休館

場所 郷土博物館 特別展示室 入館料 無料

関連イベントを開催します

袖ヶ浦学「飢富荘・菅生荘・金田保の境に立った中世の市場」

日時 1月28日(土)午後1時30分～3時

講師 宮本 敬一氏(君津市文化財審議委員) 定員 40名(申込先着順)

参加費 100円(資料代) 申込期間 1月4日(水)～20日(金)

展示解説会(申込不要)

期日 1月14日(土)、2月4日(土)、3月4日(土) 時間 午後1時～2時

周辺散策会(申込不要)

山野貝塚、真里場古墳群、飽富神社、飯富寺を歩いて巡ります。

日時 2月4日(土)、3月4日(土) 午後2時～3時30分

集合場所 郷土博物館受付

▶この他に、講演会を予定しています。詳細は、本紙2月1日号でお知らせする予定です。

☎ 郷土博物館 ☎(63)0811

障がいを持つ方に 就労支援などを行っています

福祉作業所「うぐいす園」では、障害者の日常生活と社会生活を総合的に支援するための法律(障害者総合支援法)に基づき、障がいを持つ方に、生産活動の機会の提供や、知識と能力の向上のために必要な訓練などを行い、障がい者自身とその家族の福祉の増進を図るため、生活介護、日中一時支援などのサービスを提供するなどの支援を行っています。

ぜひ、気軽にお問い合わせください。

施設名 福祉作業所うぐいす園(大曾根862-1)

☎ 福祉作業所うぐいす園 ☎・FAX (63) 2266

▶障がい者支援課 ☎(62) 3187

君津郡市広域市町村圏事務組合の 職員を募集

募集職種 保育士 募集人数 1名

受験資格 昭和61年4月2日～平成9年4月1日に生まれ、保育士の資格を有する、または平成28年度中に資格取得見込みの方

申込期限 1月13日(金) ※土・日曜日、祝日、1月1日～3日を除く

試験日 1月29日(日)

試験場所 君津郡市広域市町村圏事務組合 会議室(木更津市新田)

▶試験案内の配布場所などの詳細は、お問い合わせください。

☎ 君津郡市広域市町村圏事務組合 総務課 ☎(25)6121

結婚相談所をご利用ください

結婚相談所では、相談員が結婚相手の紹介や結婚のための、様々な相談を受け付けています。

相談日時 毎週火・金曜日の午前10時～午後4時

※2月と6月に休日の特設相談所を開設しています。詳細は、本紙2月1日号または6月1日号で確認してください。

相談場所 市役所 第2相談室 相談員 和田範子、大野美代子、神崎英子
会員登録しませんか?

現在、毎月本紙1日号の「良縁ご紹介コーナー」で、10名を匿名で紹介していますが、結婚相談所には、100名以上の方が会員登録をしています。会員登録後は、会員リストの中から条件にあった方を紹介し、両者の同意を得た場合は、お見合いを行っています。住所や連絡先などの個人情報、厳重に取り扱っていますので、ぜひご登録ください。

なお、申込内容に変更があった場合は、速やかに変更の届け出をしてください。また、登録の有効期限は、申込日から3年となります。期限を過ぎた場合、再登録の手続きをしてください。

☎ 市民活動支援課 ☎(62)3102

シルバー人材センター職員募集

募集職種 一般職(正規職員) 募集人数 1名

受験資格 平成29年4月1日現在で35歳未満であり、普通自動車免許(AT限定可)を取得している方(学歴は問わない)

職務内容 法人運營業務全般 採用予定日 4月1日

勤務日時 月～金曜日の午前8時30分～午後5時15分 ※祝日は除く

試験日 2月5日(日) 試験場所 袖ヶ浦市社会福祉センター

申込期限 1月16日(月) 午後5時まで

▶詳細は、シルバー人材センターのホームページをご確認ください。

☎ シルバー人材センター ☎(63)6053

HP <http://www.sjc.ne.jp/sodegaura/>

健康 Health

育児・健康に関する相談 電話でもお答えします。
場所は、すべて保健センターです。
☎ 健康推進課 ☎(62) 3162・3172

相談案内 Consultation

※祝日や相談員の都合により開催しない場合があります。

名称	対象	期日	時間	備考	次回実施日(対象)
乳幼児の健康	1歳6か月児健康診査	平成27年6月生まれ	1月17日(火)		2月22日(水) (平成27年7月生まれ)
	2歳児歯科健康診査	平成26年9～10月生まれ	1月20日(金)	受付時間は、個人通知をご確認ください。	3月17日(金) (平成26年11～12月生まれ)
	3歳児健康診査	平成25年7月生まれ	1月18日(水)	歯みがきをしてからお越しください。詳細は、個人通知をご確認ください。	2月21日(火) (平成25年8月生まれ)
相談	すこやか相談 ①妊産婦・乳幼児 ②成人(要予約)	《午前》 1月16日(月)	①9:30～11:00 ②9:30～10:30	《内容》 ①身体計測、健康・栄養・歯科相談 ※直接会場にお越しください。 ②健康・栄養相談(持ち物) ①母子健康手帳 ②健康手帳、健康診断結果票(お持ちの方のみ)	2月6日(月)
		《午後》 1月23日(月)	①13:30～15:00 ②13:30～15:30		2月13日(月)
幼児相談(要予約)	本人・保護者	事前に健康推進課へお問い合わせください。	9:30～12:00 13:30～14:30	言葉の発達や子どもへの接し方に心配のある方	事前に健康推進課へお問い合わせください。
教室など	4か月児教室	平成28年8月生まれ	1月10日(火)	受付時間は、個人通知をご確認ください。	2月7日(火) (平成28年9月生まれ)
	プレ・ママパパ学級(要申込)	初めて出産を迎える夫婦	1月26日(木)・3月5日(日) 2日間で1コースです。	要申込 電話または窓口で申し込みください。 ▶申込期限 1月19日(木)	3月1日(水)・5月5日(日)の日程は、個人通知をご確認ください。 ▶申込期限 2月22日(水)

相談内容	相談日	場所	時間
法律相談 ★要予約 ☎市民活動支援課 ☎(62)3102	1月5日(木)	市役所第2相談室	13時～16時
	1月12日(木)	平川行政センター	
	1月19日(木)	長浦行政センター	
人権・心配ごと相談 ◎は人権・行政・心配ごと相談 ☎市民活動支援課 ☎(62)3102 ▶千葉地方司法局木更津支局の人権相談(平日9時～16時) ☎(22)2531	1月5日(木)	◎長浦行政センター 平川行政センター	13時～16時
	1月12日(木)	◎市役所第2相談室 長浦行政センター	
	1月19日(木)	◎平川行政センター 市役所第2相談室	
	1月26日(木) ※心配ごと相談のみ	市役所第2相談室 平川行政センター 長浦行政センター	
	結婚相談 ☎市民活動支援課 ☎(62)3102	祝日を除く毎週火・金曜日 ※1月20日(金)は休み	
交通事故相談 ★要予約 ☎市民活動支援課 ☎(62)3102	1月25日(水)	市役所第2相談室	10時～12時 13時～15時
消費生活相談 ☎消費生活センター ☎(62)2111(内線577)	祝日を除く 毎週月～金曜日	市役所第1相談室	9時～12時 13時～16時
家庭児童相談 ☎子育て支援課 ☎(62)3272	祝日を除く 毎週月～金曜日	市役所家庭児童相談室 ☎(62)2111(内線547)	9時～16時
母子・父子自立支援相談 ☎子育て支援課 ☎(62)3272	祝日を除く 毎週月・火・木曜日	市役所家庭児童相談室 ☎(62)2111(内線547)	9時～16時
障がい福祉に関する相談 ☎障がい者支援課 ☎(62)3187	祝日を除く 毎週月～金曜日	市役所障がい者相談支援事業所 ☎(62)3334	9時～17時
生活自立相談 ☎地域福祉課 ☎(62)3159	祝日を除く 毎週月～金曜日	市役所自立相談支援室	8時30分～17時15分
教育テレフォン相談 ☎総合教育センター ☎(63)3717	祝日を除く 毎週月～金曜日	-	9時～16時

掲載を希望する方は秘書広報課 ☎(62)2465まで

天使の笑顔

ANGEL'S SMILE



吉田 莉桜ちゃん (8か月)

“ハイハイがマイブーム 我が家の癒し系”

休日当番医

1月	当番医	診療科目	電話
1日	Kenクリニック 〔蔵波台6-19-1〕	外科 内科 小児科	(64)0211
2日	山口医院 〔奈良輪535-1〕	外科 内科 整形外科	(62)2056
3日	かんのう整形外科 〔神納689-1〕	整形外科 外科 リウマチ科	(60)7577
8日	袖ヶ浦さつき台病院 〔長浦駅前5-21〕	内科	(62)1113
	さくま耳鼻咽喉科医院 〔神納617-1〕	(午前9時~正午) 耳鼻咽喉科	(60)2787
9日	こいで胃腸科内科 〔蔵波台6-1-5〕	外科 内科	(60)7451

※このほかの救急医療機関の問い合わせは消防署 ☎(64)0119へ

歯科当番医

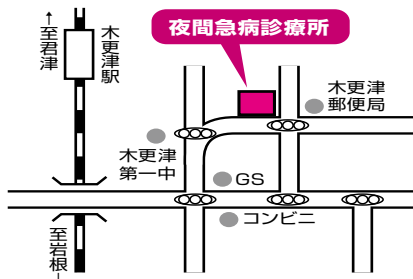
1月	当番医	電話
1日	中村歯科医院 〔神納1-7-5〕	(62)4849
2日	やまぐち歯科 〔福玉台4-21-8〕	(62)9633
3日	安田歯科医院 〔長浦駅前3-1-4〕	(62)4182

こども急病電話相談

相談時間 毎日 午後7時~翌日午前6時
☎#8000 または ☎043(242)9939

夜間急病診療所 ☎(25)6284

診療時間 毎日 午後8時~11時
診療科目 内科・小児科
●緊急患者以外はご遠慮ください。
場所 木更津市中央1-5-18
※荒天時は、休診となる場合があります。



火事・救急通報に障がい者用ファクシミリ
局番なしの119番 袖ヶ浦市消防本部

水道工事当番店(緊急)

緊急以外の修繕工事は市の指定する工事店へ

月日	工事店・電話(9:00~17:30)
1月1日	田辺設備 (75)5001
1月2日	大久保 (62)5111
1月3日	産洋設備 (75)6780
1月4日	北袖商事 (63)3271
1月5日	鈴木住宅設備 (62)0020
1月6日	協同建設袖ヶ浦支店 (75)7077
1月7日	飯島設備 (63)0748
1月8日~14日	橋立管工 (62)5255

水道事故の緊急時連絡先

月~金 水道局 ☎(62)3897	夜間(17:15~)・土・日・祝日 角山配水場 ☎(62)3111
----------------------	--------------------------------------



編集室から

明けましておめでとうございます。本年も「広報そでがうら」をよろしくお願ひします。本紙3面にあるクロスワードは、オリジナルです。少しでも楽しんでいただけたら嬉しいです。解いた後は応募をして、今年の運だめしをしてみてください!(S)



平成29年
消防
出初式

1月15日(日)午前9時30分
分、昭和小学校で、消防出初式を行います。

年頭にあたり、市民生活の安全確保と災害防止のため、日夜防災の第一線で活躍している消防の陣容を広く市民の皆さんに公開し、防災思想の普及と消防に対する理解と信頼の念を深め、併せて消防職・団員の士気高揚と団結の強化を図ります。

当日は、表彰式のほか、消防訓練、防災備蓄用品展示などを予定しています。

開催時間中は自由にご覧いただけますので、皆様のご来場をお待ちしています。

なお、車でお越しの場合は、市役所駐車場をご利用ください。

※雨天の場合は、市民会館大ホールで表彰式典のみを行います。

消防本部 総務課
☎(64)0119

スケジュール	
出初式 消防関係殉職者に対する黙祷 市長式辞 消防団長訓示 点検(人員および服装) 表彰 来賓祝辞 受章者代表謝辞	9:30~9:45
訓練演技 ・消防団操法披露 ・消防署・団演技	10:40~

1月15日(日)
午前9時30分~
昭和小学校
グラウンド

J:COMテレビ「週刊シティプロモーションご当地サタデー」で袖ヶ浦市が特集されました

昨年11月26日に、J:COMテレビの地域情報発信番組「週刊シティプロモーション ご当地サタデー」で袖ヶ浦市が特集されました。

当日は東京スカイツリータウン(東京ソラマチ)イーストヤード5階にある「J:COM Wonder Studio」で公開生放送の撮影が行われ、市長と氣志團の綾小路翔さん、MCの八木亜希子さんにより、袖ヶ浦の魅力トークや映像などで発信しました。

番組では、袖ヶ浦の地理的優位性やポテンシャル、子育て・教育環境の充実や観光面をPRしました。

綾小路翔さんと八木亜希子さんには、袖ヶ浦特産のさつまいも「シルクスイート」の試食や落花生「おまさり」をプレゼン

トするなど、袖ヶ浦のおいしさも存分に味わってもらいました。

番組終了後は、同スタジオで、袖ヶ浦高校書道部による書道パフォーマンス、平川中学校によるソーラン演舞、神納神楽ばやし保存会による神楽の舞を来場者へ披露しました。また、袖ヶ浦にまつわるクイズ大会を行い、全問正解者には袖ヶ浦の美味しいものをたくさんお持ち帰りいただきました。

非常に多くの方が観覧のために足を止め、クイズ大会にも参加いただくなど、番組が始まって以来の大盛況となり、袖ヶ浦を印象づけ、知っていただくきっかけになるイベントとなりました。

☎ 秘書広報課 ☎(62)2465

番組やイベントで、
袖ヶ浦の魅力を発信しました



番組で袖ヶ浦の魅力を話す出口市長



イベントに出演した団体の皆さん



神納神楽ばやし保存会の神楽の舞



平川中学校のソーラン演舞



袖ヶ浦高校 書道部の書道パフォーマンス

東京・神奈川在住者対象の袖ヶ浦魅力発見バスツアーを開催しました

市と市観光協会では、東京・神奈川などに在住の方に、農産物の収穫体験などを通じて市の魅力を知っていただくため、12月10日、足立区・台東区発着の日帰りバスツアーを開催しました。

ツアーに参加した方は、じねんじょ賞味会、冬野菜の収穫体験、ストック摘み、ゆりの里での新鮮な農畜産物の買い物、東京ドイツ村でのイルミネーション鑑賞をお土産付きで楽しみ、大好評でした。

☎ 市観光協会 ☎(62)3436



キャベツの収穫体験の様子

Index

インデックス

1面 年頭のごあいさつ 2面 袖ヶ浦駅海側地区が新しく生まれ変わります 3面 2016年袖ヶ浦市おもな出来事/クロスワードパズル 4面 償却資産(固定資産税)の申告は1月31日まで/男女共同参画セミナー 5面 パートナー&イベント・ガイド 6面 子宮がん個別検診は1月末まで/生活習慣病予防講演会/「ちよいぽう講座」の参加者を募集 7面 相談ガイド・健康インフォメーション/郷土博物館 風のイベント



人口の動き 12月1日現在()内は前月比

人口 62,284(+ 38)	転入 178(男 95/女 83)
男 31,378(+ 23)	転出 145(男 78/女 67)
女 30,906(+ 15)	出生 50(男 29/女 21)
世帯 25,888(+ 7)	死亡 45(男 23/女 22)



「広報そでがうら」は古紙配合率70%の再生紙とエコマーク認定の大豆系インク(SOY INK)を使用しています。

「広報そでがうら」は毎月1日と15日発行

新聞折込みやコンビニなどでの配布のほか、市ホームページや無料アプリでも配信しています。新聞未購読でホームページなどでの閲覧が難しい方には宅配もしていますので、希望する方はご連絡ください。 ☎ 秘書広報課 ☎(62)2465