

未来のためにできること

選挙人名簿登録者数  
(令和5年9月1日現在)

男女計 27,461人  
26,770人  
54,231人

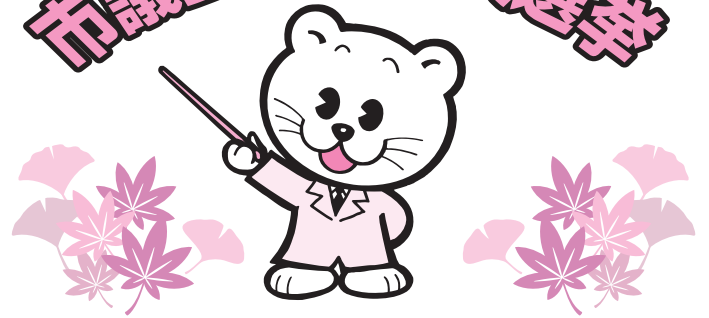


# 明るい選挙だより

## 11月12日(日)

### 投票時間 午前7時～午後8時

## 袖ヶ浦市長選挙・ 市議会議員補欠選挙



「せんきょ君」は千葉県の明るい選挙のシンボルキャラクターです。

任期満了に伴う袖ヶ浦市長選挙と袖ヶ浦市議会議員の補欠選挙が行われます。この選挙は、私たち市民の代表者として市政の執行にあたる市長と最も身近で私たちの声を市政に反映させる議員を選ぶ大切な選挙です。袖ヶ浦市の明るい未来に向けて自分の意志であなたの大切な一票を投票しましょう。

#### 投票日時と場所

投票は、11月12日(日)午前7時から午後8時まで、市内23カ所の投票所で行います。

#### 投票できる人

日本国籍を有し、次の年齢要件と住所要件の両方を満たしている人

(1)年齢要件 選挙当日18歳の方(平成17年11月13日

までに生まれた人)

(2)住所要件 選挙人名簿の登録基準日の3ヶ月前の令和5年8月4日までに住民登録をし、引き続き市内に住所を有する人

※投票所入場券が届いても投票日までに転出された方は投票することができません。

#### 市内で住所を 変えた人

令和5年10月12日以降に

#### 投票所入場券

市内で転居された人は、前住所地の投票所で投票することになります。

同じ世帯の有権者最大5名分の投票所入場券を、まとめて1つの封筒で送付しています。投票の際は、ご自身の氏名が記載された投票所入場券をお持ちください。

投票所入場券は、投票所での整理や棄権防止のため

#### 選挙公報の配布

選挙公報は、立候補者の経歴や政見などが掲載され、皆さんが誰に投票するかを決定するうえで参考となる資料です。新聞折り込みによる配布のほか、行政センターや公民館などに備え置きますので、よく読んで参考としてください。

※折り込む新聞は、朝日、毎日、読売、産経、東京日本経済、千葉日報の各紙朝刊です。

#### 開票

日時

11月12日(日)

午後9時から

場所

昭和小学校体育館

※車で開票会場にお越しの際、昭和小学校駐車場が満車の場合は、市役所の駐車場を利用されますようお願いいたします。

#### 問い合わせ先

袖ヶ浦市選挙管理委員会

0438(62) 3913直通

## 投票所一覽

お手元に送付される投票所入場券で投票所を必ずご確認ください。投票してください。

新投票区	投票所	所在地	新投票区	投票所	所在地
1	奈良輪小学校体育館	奈良輪 425 番地 1	15	飯富自治会館	飯富 913 番地
2	昭和小学校体育館	坂戸市場 1431 番地	16	蔵波中学校武道場	蔵波 2967 番地 2
3	神納コミュニティセンター	神納 1136 番地 2	17	平岡公民館多目的ホール	野里 1563 番地 1
4	神納公民館	神納 2986 番地	18	旧平岡小学校幽谷分校	川原井 470 番地
5	袖ヶ浦商工会館	福王台 3 丁目 1 番地 3	19	平川保育所	三箇 1965 番地
6	蔵波会館	蔵波 57 番地	20	平川公民館多目的室	横田 115 番地 1
7	蔵波小学校体育館	蔵波台 4 丁目 19 番地 1	21	中川幼稚園	横田 2637 番地
8	長浦公民館多目的室	蔵波 513 番地 1	22	平川公民館富岡分館多目的ホール	吉野田 622 番地 2
9	長浦小学校体育館	長浦駅前 6 丁目 1 番地 4	23	永地公民館	永地 1209 番地
10	久保田会館	久保田 2082 番地 5			
11	代宿公民館	代宿 74 番地 1			
12	のぞみ野第二自治会館	のぞみ野 122 番地 1			
13	大曽根公民館	大曽根 724 番地 1			
14	三ツ作自治会館	三ツ作 403 番地			

#### 投票状況

袖ヶ浦市ホームページ  
11月12日(日)  
午前9時から

#### 開票速報

袖ヶ浦市ホームページ  
11月12日(日)  
午後10時から



ホームページ



### 01

#### 選挙って何だろう？

選挙は、私たちがより良い暮らしをするために代表者を選ぶ仕組みのことだよ！



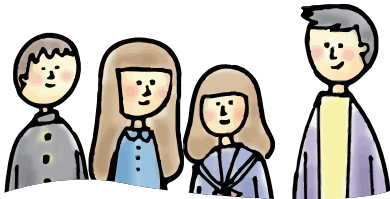
### 02

#### でも、選挙ってなんか難しそうだし、自分には関係ないや…

そんなことはないよ！選挙はみんなが行かないと意味がないんだ。もしも若い人たちが選挙について興味をなくしたら…

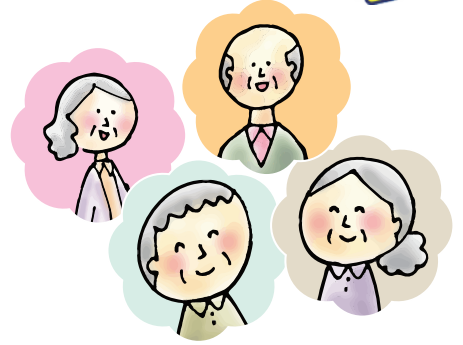


## 若い人が投票に行かないと…



投票率  
**30%**

若者が暮らしやすいように、教育や子育て支援をしてくれる政治家に投票しよう。



投票率  
**60%**

高齢者にとって暮らしやすい社会になるよう、年金や医療、介護の施策に力を入れている政治家に投票じゃ！



こんな感じで、若者が選挙に参加しないと若者の考えが政治に反映されなくなって、若者に暮らしにくい社会になるかもしれないんだ！

## 投票してみよう

①投票所入場券  
(封書で届く)



入口

②名簿対照係

投票所入場券を出して選挙人名簿にのっている本人かどうかの確認を受けます。



名簿対照係

③投票用紙交付係

投票用紙をもらいます。



投票用紙  
交付係

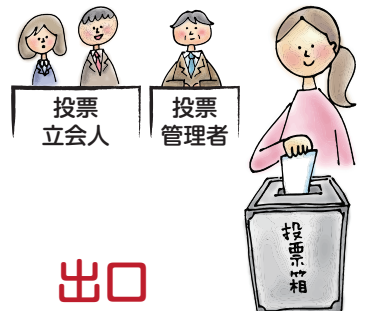
④投票記載所

決められた記載方法にしたがって候補者名などを記入します。



⑤投票箱

投函します。



出口

選挙について興味がわいてきたよ！でも、投票日当日に行けない時はどうすればいいの？



投票日に予定があって行けない時は、期日前投票制度を使おう。投票日より前の一定期間内であれば、投票日でなくても投票ができるよ！ほかにも選挙期間中に市外に滞在している人や指定施設に入院中の方は、不在者投票制度を使って投票ができるんだ！

選挙ってもっと難しいものだと思ってたけど、僕にもできそう気がしてきたよ！18歳になったら絶対選挙に行くね！めいすいくん、どうもありがとう！

