

令和5年度第1回袖ヶ浦市国民健康保険運営協議会会議次第

日時 令和5年5月11日（木）

午後2時から

場所 市役所北庁舎2階会議室

1 開 会

2 辞令交付

3 会長あいさつ

4 市長あいさつ

5 議 題

（1）袖ヶ浦市国民健康保険税条例の一部を改正する条例の制定について（諮問）

（2）その他

6 その他

7 閉 会

資料 1**袖ヶ浦市国民健康保険税条例の一部改正の概要****【概要】**

地方税法施行令の一部が改正され、国民健康保険税の課税限度額の見直し及び5割、2割軽減対象世帯に係る軽減判定所得の見直しが実施されたことに伴い、国民健康保険税条例の一部を改正しようとするものである。

1 課税限度額の見直し

後期高齢者支援金分の課税限度額を20万円から22万円に引き上げる。

	現 行	改正後
医療保険分	650,000円	650,000円
後期高齢者支援金分	<u>200,000円</u>	<u>220,000円</u>
介護保険分	170,000円	170,000円
課税限度額	102万円	104万円

2 軽減判定所得の見直し

被保険者均等割額及び世帯別平等割額を軽減する判定所得基準額について、5割軽減の基準額は被保険者数に乗ずる金額を29万円、2割軽減の基準額は被保険者数に乗ずる金額を53万5千円に引き上げる。

	現 行	改正後
7割軽減	43万円+10万円×(給与所得者等の数-1)以下の世帯	同 左
5割軽減	43万円+10万円×(給与所得者等の数-1)+ <u>28.5万円</u> ×被保険者数以下	43万円+10万円×(給与所得者等の数-1)+ <u>29万円</u> ×被保険者数以下
2割軽減	43万円+10万円×(給与所得者等の数-1)+ <u>52万円</u> ×被保険者数以下	43万円+10万円×(給与所得者等の数-1)+ <u>53.5万円</u> ×被保険者数以下

※1 軽減割合は、応益分（均等割額、平等割額）の軽減割合

※2 被保険者数及び給与所得者等の数には、特定同一世帯所属者（同じ世帯の中で国民健康保険から後期高齢者医療保険へ移行した被保険者）を含む

※3 給与所得者等とは、一定額（55万円）を超える給与収入を有する者又は一定額（65歳未満は60万円、65歳以上は110万円）を超える公的年金等の支給を受ける者で給与所得を有しない者

○軽減判定所得の見直しに伴う財源については、低所得者に対する保険税軽減相当額を公費で補てんする制度（保険基盤安定制度）により、保険税軽減判定所得基準額の引き上げに伴い、見込まれる保険税の減収分の内、県が4分の3に相当する金額を負担し、市が4分の1に相当する金額を一般会計から繰り出すこととなる。

【参考】国民健康保険税の按分率の改定について

国民健康保険税の按分率の改定については、袖ヶ浦市国民健康保険財政運営方針（令和2年度～5年度）において、単年度収支が赤字と見込まれる年度の翌年度に行うこととしており、令和3年度に単年度収支が赤字となったことから、4年度に所得割按分率の改定を行った。

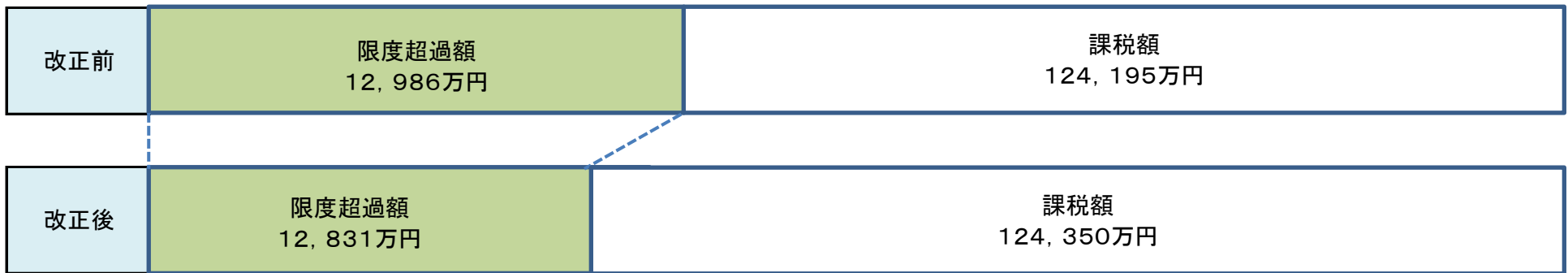
同方針で、改定については、原則2年周期として、収支状況等を勘案したうえで判断することから、5年度は按分率等の改定は行わない。

1 課税限度額の見直しの影響

単位：世帯・円

	課税限度額		課税限度額超過世帯数			課税限度額超過額		
	改正前	改正後	改正前	改正後	増減	改正前	改正後	増減
医療保険分	65万円	65万円	93	93	0	93,598,645	93,598,645	0
後期高齢者 支援金分	20万円	22万円	80	66	△ 14	25,511,339	23,957,862	△ 1,553,477
介護保険分	17万円	17万円	28	28	0	10,755,277	10,755,277	0
課税限度額	102万円	104万円				129,865,261	128,311,784	△ 1,553,477

(令和5年2月末)



※イメージ図

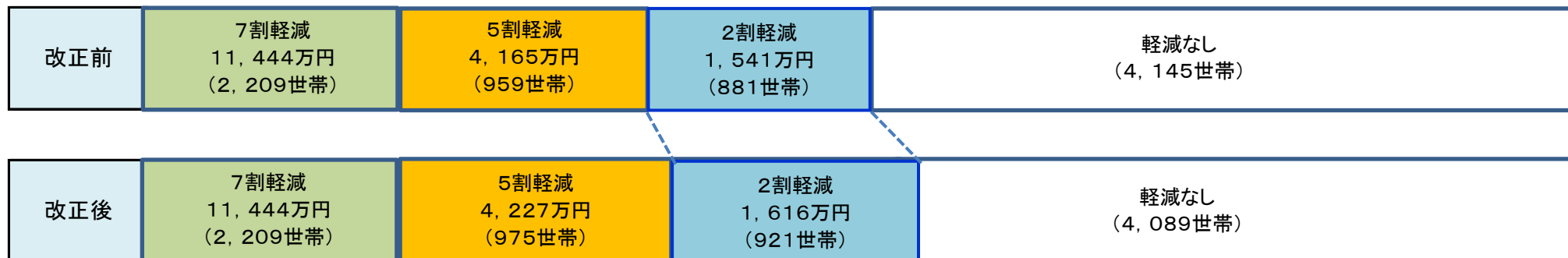
課税限度超過額が減少(課税額は増加)
約155万円
(14世帯減)

2 軽減判定所得の見直しの影響

単位:世帯・円

	軽減判定所得		軽減世帯数			軽減税額		
	改正前	改正後	改正前	改正後	増減	改正前	改正後	増減
7割軽減	43万円+10万円×(給与所得者等の数-1)以下の世帯	変更なし	2,209	2,209	0	114,438,425	114,438,425	0
5割軽減	43万円+10万円×(給与所得者等の数-1)+28.5万円×被保険者数以下	43万円+10万円×(給与所得者等の数-1)+29万円×被保険者数以下	959	975	16	41,650,000	42,268,625	618,625
2割軽減	43万円+10万円×(給与所得者等の数-1)+52万円×被保険者数以下	43万円+10万円×(給与所得者等の数-1)+53.5万円×被保険者数以下	881	921	40	15,406,400	16,160,800	754,400
合計			4,049	4,105	56	171,494,825	172,867,850	1,373,025

(令和5年2月末)

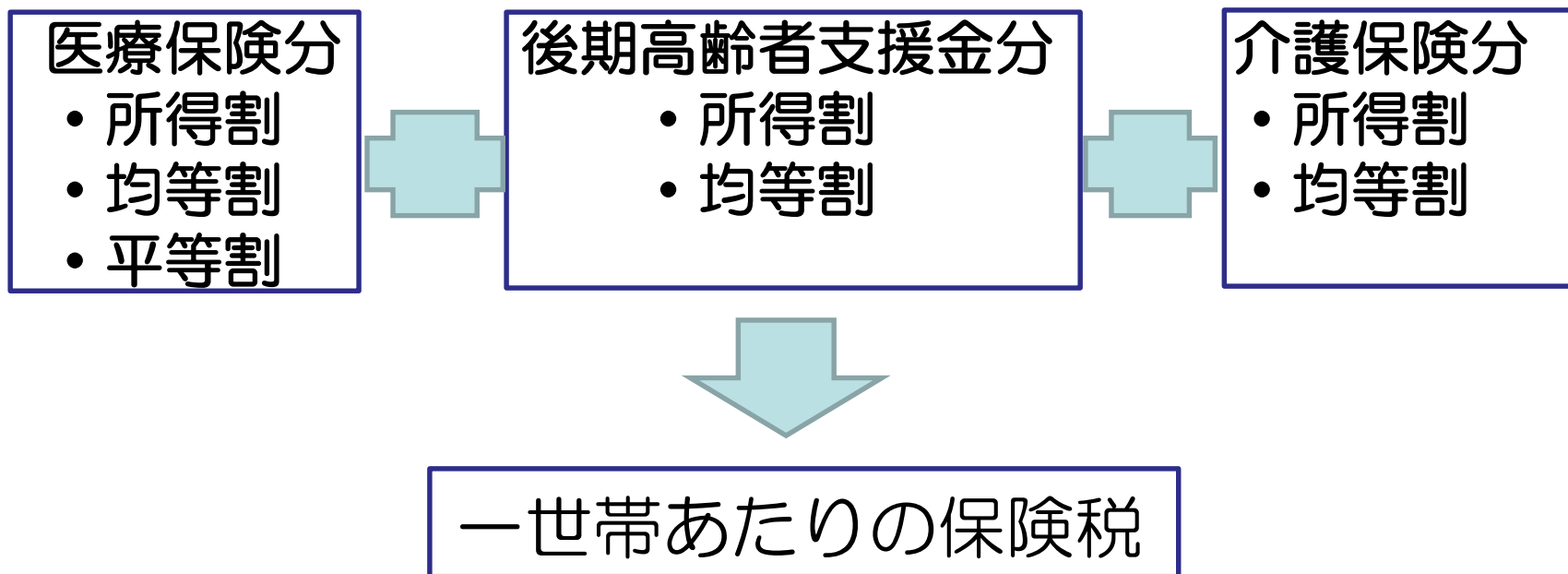


※イメージ図

軽減税額が増加(課税額は減少)
 5割軽減 約62万円
 2割軽減 約75万円

算出区分	算出基準	医療保険分	後期高齢者支援金分	介護保険分 (40歳以上65歳未満)
所得割額	被保険者の令和3年中の総所得金額等*1から基礎控除43万円*2を引いた額に税率を乗じます。	6.9%	1.95%	1.6%
均等割額	被保険者1人あたりに乗じる額です。	18,000円	10,500円	12,500円
平等割額	1世帯あたりにかかる額です。	22,000円	—	—
賦課限度額	年度において賦課される保険税の上限額です。	650,000円	200,000円	170,000円

世帯ごとに計算します



※医療保険分、後期高齢者支援金分は世帯全員が対象です。
 ※介護保険分は40歳以上65歳未満の人が対象です。

袖ヶ浦市国民健康保険税条例新旧対照表

改正後	現 行
<p>(課税額)</p> <p>第2条 (略)</p> <p>2 (略)</p> <p>3 第1項第2号の後期高齢者支援金等課税額は、世帯主（前条第2項の世帯主を除く。）及びその世帯に属する被保険者につき算定した所得割額及び被保険者均等割額の合算額とする。ただし、当該合算額が<u>220,000円</u>を超える場合には、後期高齢者支援金等課税額は、<u>220,000円</u>とする。</p> <p>4 (略)</p> <p>(国民健康保険税の減額)</p> <p>第23条 次の各号の一に掲げる国民健康保険税の納税義務者に対して課する国民健康保険税の額は、第2条第2項本文の基礎課税額からア及びイに掲げる額を減額して得た額（当該減額して得た額が650,000円を超える場合には、650,000円）、同条第3項本文の後期高齢者支援金等課税額からウに掲げる額を減額して得た額（当該減額して得た額が<u>220,000円</u>を超える場合には、<u>220,000円</u>）並びに同条第4項本文の介護納付金課税額からエに掲げる額を減額して得た額（当該減額して得た額が170,000円を超える場合には、170,000円）の合算額とする。</p> <p>(1) (略)</p> <p>(2) 法第703条の5第1項に規定する総所得金額及び山林所得金額の合算額が、430,000円（納税義務者並びにその世帯に属する国民健康保険の被保険者及び特定同一世帯所属者のうち給与所得者等</p>	<p>(課税額)</p> <p>第2条 (略)</p> <p>2 (略)</p> <p>3 第1項第2号の後期高齢者支援金等課税額は、世帯主（前条第2項の世帯主を除く。）及びその世帯に属する被保険者につき算定した所得割額及び被保険者均等割額の合算額とする。ただし、当該合算額が<u>200,000円</u>を超える場合には、後期高齢者支援金等課税額は、<u>200,000円</u>とする。</p> <p>4 (略)</p> <p>(国民健康保険税の減額)</p> <p>第23条 次の各号の一に掲げる国民健康保険税の納税義務者に対して課する国民健康保険税の額は、第2条第2項本文の基礎課税額からア及びイに掲げる額を減額して得た額（当該減額して得た額が650,000円を超える場合には、650,000円）、同条第3項本文の後期高齢者支援金等課税額からウに掲げる額を減額して得た額（当該減額して得た額が<u>200,000円</u>を超える場合には、<u>200,000円</u>）並びに同条第4項本文の介護納付金課税額からエに掲げる額を減額して得た額（当該減額して得た額が170,000円を超える場合には、170,000円）の合算額とする。</p> <p>(1) (略)</p> <p>(2) 法第703条の5第1項に規定する総所得金額及び山林所得金額の合算額が、430,000円（納税義務者並びにその世帯に属する国民健康保険の被保険者及び特定同一世帯所属者のうち給与所得者等</p>

の数が2以上の場合にあつては、430,000円に当該給与所得者等の数から1を減じた数に100,000円を乗じて得た金額を加算した金額)に被保険者及び特定同一世帯所属者1人につき290,000円を加算した金額を超えない世帯に係る納税義務者(前号に該当する者を除く。)

ア～エ (略)

- (3) 法第703条の5第1項に規定する総所得金額及び山林所得金額の合算額が、430,000円(納税義務者並びにその世帯に属する国民健康保険の被保険者及び特定同一世帯所属者のうち給与所得者等の数が2以上の場合にあつては、430,000円に当該給与所得者等の数から1を減じた数に100,000円を乗じて得た金額を加算した金額)に被保険者及び特定同一世帯所属者1人につき535,000円を加算した金額を超えない世帯に係る納税義務者(前2号に該当する者を除く。)

ア～エ (略)

2 (略)

(特例対象被保険者等に係る国民健康保険税の課税の特例)

第23条の2 国民健康保険税の納税義務者である世帯主又はその世帯に属する国民健康保険の被保険者若しくは特定同一世帯所属者が特例対象被保険者等(法第703条の5の2第2項に規定する特例対象被保険者等をいう。第24条の2第1項において同じ。)である場合における第3条及び前条第1項の規定の適用については、第3条第1項中「規定する総所得金額」とあるのは「規定する総所得金額(第23条の2に規定する特例対象被保険者等の総所得金額に給与所得が含まれている場合においては、当該給与所得については、所得税法第28条第2項の規定によって計算した金額の100分の30に相当する金額によるものとす

の数が2以上の場合にあつては、430,000円に当該給与所得者等の数から1を減じた数に100,000円を乗じて得た金額を加算した金額)に被保険者及び特定同一世帯所属者1人につき285,000円を加算した金額を超えない世帯に係る納税義務者(前号に該当する者を除く。)

ア～エ (略)

- (3) 法第703条の5第1項に規定する総所得金額及び山林所得金額の合算額が、430,000円(納税義務者並びにその世帯に属する国民健康保険の被保険者及び特定同一世帯所属者のうち給与所得者等の数が2以上の場合にあつては、430,000円に当該給与所得者等の数から1を減じた数に100,000円を乗じて得た金額を加算した金額)に被保険者及び特定同一世帯所属者1人につき520,000円を加算した金額を超えない世帯に係る納税義務者(前2号に該当する者を除く。)

ア～エ (略)

2 (略)

(特例対象被保険者等に係る国民健康保険税の課税の特例)

第23条の2 国民健康保険税の納税義務者である世帯主又はその世帯に属する国民健康保険の被保険者若しくは特定同一世帯所属者が特例対象被保険者等(法第703条の5の2第2項に規定する特例対象被保険者等をいう。第24条の2において同じ。)である場合における第3条及び前条第1項の規定の適用については、第3条第1項中「規定する総所得金額」とあるのは「規定する総所得金額(第23条の2に規定する特例対象被保険者等の総所得金額に給与所得が含まれている場合においては、当該給与所得については、所得税法第28条第2項の規定によって計算した金額の100分の30に相当する金額によるものとす

る。次項において同じ。)と、「同条第2項」とあるのは「法第314条の2第2項」と、前条第1項第1号中「総所得金額及び」とあるのは「総所得金額(次条に規定する特例対象被保険者等の総所得金額に給与所得が含まれている場合においては、当該給与所得については、所得税法第28条第2項の規定によって計算した金額の100分の30に相当する金額によるものとする。次号及び第3号において同じ。)及び」とする。

(特例対象被保険者等に係る申告)

第24条の2 (略)

2 前項の申告書の提出に当たり、当該納税義務者は、雇用保険受給資格者証(雇用保険法施行規則(昭和50年労働省令第3号)第17条の2第1項第1号に規定するものをいう。)又は雇用保険受給資格通知(同令第19条第3項に規定するものをいう。)の提出を求められた場合には、これらを提示しなければならない。

附 則

(公的年金等に係る所得に係る国民健康保険税の課税の特例)

3 当分の間、世帯主又はその世帯に属する国民健康保険の被保険者若しくは特定同一世帯所属者が、前年中に所得税法第35条第3項に規定する公的年金等に係る所得について同条第4項に規定する公的年金等控除額(年齢65歳以上である者に係るものに限る。)の控除を受けた場合における第23条の規定の適用については、同条第1項中「法第703条の5第1項に規定する総所得金額及び山林所得金額」とあるのは「法第703条の5第1項に規定する総所得金額(所得税法第35条第3項に規定する公的年金等に係る所得については、同条第2項第1号の規定によって計算した金額から15万円を控除した金額によるものとする。)及び山林所得金額」と、「1,100,000円」とあるのは

る。次項において同じ。)と、「同条第2項」とあるのは「法第314条の2第2項」と、前条第1項第1号中「総所得金額及び」とあるのは「総所得金額(次条に規定する特例対象被保険者等の総所得金額に給与所得が含まれている場合においては、当該給与所得については、所得税法第28条第2項の規定によって計算した金額の100分の30に相当する金額によるものとする。次号及び第3号において同じ。)及び」とする。

(特例対象被保険者等に係る申告)

第24条の2 (略)

2 前項の申告書の提出に当たり、当該納税義務者は、雇用保険受給資格者証(雇用保険法施行規則(昭和50年労働省令第3号)第17条の2第1項第1号に規定するものをいう。)その他の特例対象被保険者等であること的事实を証明する書類の提出を求められた場合には、これらを提示しなければならない。

附 則

(公的年金等に係る所得に係る国民健康保険税の課税の特例)

3 当分の間、世帯主又はその世帯に属する国民健康保険の被保険者若しくは特定同一世帯所属者が、前年中に所得税法第35条第3項に規定する公的年金等に係る所得について同条第4項に規定する公的年金等控除額(年齢65歳以上である者に係るものに限る。)の控除を受けた場合における第23条第1項の規定の適用については、同項中「法第703条の5第1項に規定する総所得金額及び山林所得金額」とあるのは「法第703条の5第1項に規定する総所得金額(所得税法第35条第3項に規定する公的年金等に係る所得については、同条第2項第1号の規定によって計算した金額から15万円を控除した金額によるものとする。)及び山林所得金額」と、「1,100,000円」とあるのは

「1,250,000円」とする。

(上場株式等に係る配当所得等に係る国民健康保険税の課税の特例)

- 4 世帯主又はその世帯に属する国民健康保険の被保険者若しくは特定同一世帯所属者が法附則第33条の2第5項の配当所得等を有する場合における第3条、第6条、第8条及び第23条の_____規定の適用については、第3条第1項中「及び山林所得金額」とあるのは「及び山林所得金額並びに法附則第33条の2第5項に規定する上場株式等に係る配当所得等の金額」と、「同条第2項」とあるのは「法第314条の2第2項」と、同条第2項中「又は山林所得金額」とあるのは「若しくは山林所得金額又は法附則第33条の2第5項に規定する上場株式等に係る配当所得等の金額」と、第23条第1項中「及び山林所得金額」とあるのは「及び山林所得金額並びに法附則第33条の2第5項に規定する上場株式等に係る配当所得等の金額」とする。

(長期譲渡所得に係る国民健康保険税の課税の特例)

- 5 世帯主又はその世帯に属する国民健康保険の被保険者若しくは特定同一世帯所属者が法附則第34条第4項の譲渡所得を有する場合における第3条、第6条、第8条及び第23条の_____規定の適用については、第3条第1項中「及び山林所得金額の合計額から同条第2項」とあるのは「及び山林所得金額並びに法附則第34条第4項に規定する長期譲渡所得の金額(租税特別措置法(昭和32年法律第26号)第33条の4第1項若しくは第2項、第34条第1項、第34条の2第1項、第34条の3第1項、第35条第1項、第35条の2第1項、第35条の3第1項又は第36条の規定に該当する場合には、これらの規定の適用により同法第31条第1項に規定する長期譲渡所得の金額から控除する金額を控除した金額。以下この項において「控除後の長期譲渡所得の金額」という。)の合計額から法第314条の2第2項」と、「及び山林所得

「1,250,000円」とする。

(上場株式等に係る配当所得等に係る国民健康保険税の課税の特例)

- 4 世帯主又はその世帯に属する国民健康保険の被保険者若しくは特定同一世帯所属者が法附則第33条の2第5項の配当所得等を有する場合における第3条、第6条、第8条及び第23条第1項の規定の適用については、第3条第1項中「及び山林所得金額」とあるのは「及び山林所得金額並びに法附則第33条の2第5項に規定する上場株式等に係る配当所得等の金額」と、「同条第2項」とあるのは「法第314条の2第2項」と、同条第2項中「又は山林所得金額」とあるのは「若しくは山林所得金額又は法附則第33条の2第5項に規定する上場株式等に係る配当所得等の金額」と、第23条第1項中「及び山林所得金額」とあるのは「及び山林所得金額並びに法附則第33条の2第5項に規定する上場株式等に係る配当所得等の金額」とする。

(長期譲渡所得に係る国民健康保険税の課税の特例)

- 5 世帯主又はその世帯に属する国民健康保険の被保険者若しくは特定同一世帯所属者が法附則第34条第4項の譲渡所得を有する場合における第3条、第6条、第8条及び第23条第1項の規定の適用については、第3条第1項中「及び山林所得金額の合計額から同条第2項」とあるのは「及び山林所得金額並びに法附則第34条第4項に規定する長期譲渡所得の金額(租税特別措置法(昭和32年法律第26号)第33条の4第1項若しくは第2項、第34条第1項、第34条の2第1項、第34条の3第1項、第35条第1項、第35条の2第1項、第35条の3第1項又は第36条の規定に該当する場合には、これらの規定の適用により同法第31条第1項に規定する長期譲渡所得の金額から控除する金額を控除した金額。以下この項において「控除後の長期譲渡所得の金額」という。)の合計額から法第314条の2第2項」と、「及び山林所得

金額の合計額（）とあるのは「及び山林所得金額並びに控除後の長期譲渡所得の金額の合計額（）」と、同条第2項中「又は山林所得金額」とあるのは「若しくは山林所得金額又は法附則第34条第4項に規定する長期譲渡所得の金額」と、第23条第1項中「及び山林所得金額」とあるのは「及び山林所得金額並びに法附則第34条第4項に規定する長期譲渡所得の金額」とする。

（一般株式等に係る譲渡所得等に係る国民健康保険税の課税の特例）

- 7 世帯主又はその世帯に属する国民健康保険の被保険者若しくは特定同一世帯所属者が法附則第35条の2第5項の一般株式等に係る譲渡所得等を有する場合における第3条、第6条、第8条及び第23条の規定の適用については、第3条第1項中「及び山林所得金額」とあるのは「及び山林所得金額並びに法附則第35条の2第5項に規定する一般株式等に係る譲渡所得等の金額」と、「同条第2項」とあるのは「法第314条の2第2項」と、同条第2項中「又は山林所得金額」とあるのは「若しくは山林所得金額又は法附則第35条の2第5項に規定する一般株式等に係る譲渡所得等の金額」と、第23条第1項中「及び山林所得金額」とあるのは「及び山林所得金額並びに法附則第35条の2第5項に規定する一般株式等に係る譲渡所得等の金額」とする。

（上場株式等に係る譲渡所得等に係る国民健康保険税の課税の特例）

- 8 世帯主又はその世帯に属する国民健康保険の被保険者若しくは特定同一世帯所属者が法附則第35条の2の2第5項の上場株式等に係る譲渡所得等を有する場合における第3条、第6条、第8条及び第23条の規定の適用については、第3条第1項中「及び山林所得金額」とあるのは「及び山林所得金額並びに法附則第35条の2の2第5項に規定する上場株式等に係る譲渡所得等の金額」と、「同条第2項」とあるのは「法第314条の2第2項」と、同条第2項中「又は山林所得金額」とあるのは「及び山林所得金額並びに控除後の長期譲渡所得の金額の合計額（）」と、同条第2項中「又は山林所得金額」とあるのは「若しくは山林所得金額又は法附則第34条第4項に規定する長期譲渡所得の金額」と、第23条第1項中「及び山林所得金額」とあるのは「及び山林所得金額並びに法附則第34条第4項に規定する長期譲渡所得の金額」とする。

金額の合計額（）とあるのは「及び山林所得金額並びに控除後の長期譲渡所得の金額の合計額（）」と、同条第2項中「又は山林所得金額」とあるのは「若しくは山林所得金額又は法附則第34条第4項に規定する長期譲渡所得の金額」と、第23条第1項中「及び山林所得金額」とあるのは「及び山林所得金額並びに法附則第34条第4項に規定する長期譲渡所得の金額」とする。

（一般株式等に係る譲渡所得等に係る国民健康保険税の課税の特例）

- 7 世帯主又はその世帯に属する国民健康保険の被保険者若しくは特定同一世帯所属者が法附則第35条の2第5項の一般株式等に係る譲渡所得等を有する場合における第3条、第6条、第8条及び第23条第1項の規定の適用については、第3条第1項中「及び山林所得金額」とあるのは「及び山林所得金額並びに法附則第35条の2第5項に規定する一般株式等に係る譲渡所得等の金額」と、「同条第2項」とあるのは「法第314条の2第2項」と、同条第2項中「又は山林所得金額」とあるのは「若しくは山林所得金額又は法附則第35条の2第5項に規定する一般株式等に係る譲渡所得等の金額」と、第23条第1項中「及び山林所得金額」とあるのは「及び山林所得金額並びに法附則第35条の2第5項に規定する一般株式等に係る譲渡所得等の金額」とする。

（上場株式等に係る譲渡所得等に係る国民健康保険税の課税の特例）

- 8 世帯主又はその世帯に属する国民健康保険の被保険者若しくは特定同一世帯所属者が法附則第35条の2の2第5項の上場株式等に係る譲渡所得等を有する場合における第3条、第6条、第8条及び第23条第1項の規定の適用については、第3条第1項中「及び山林所得金額」とあるのは「及び山林所得金額並びに法附則第35条の2の2第5項に規定する上場株式等に係る譲渡所得等の金額」と、「同条第2項」とあるのは「法第314条の2第2項」と、同条第2項中「又は山林所得金額」とあるのは「及び山林所得金額並びに控除後の長期譲渡所得の金額の合計額（）」と、同条第2項中「又は山林所得金額」とあるのは「若しくは山林所得金額又は法附則第34条第4項に規定する長期譲渡所得の金額」と、第23条第1項中「及び山林所得金額」とあるのは「及び山林所得金額並びに法附則第34条第4項に規定する長期譲渡所得の金額」とする。

とあるのは「若しくは山林所得金額又は法附則第35条の2の2第5項に規定する上場株式等に係る譲渡所得等の金額」と、第23条第1項中「及び山林所得金額」とあるのは「及び山林所得金額並びに法附則第35条の2の2第5項に規定する上場株式等に係る譲渡所得等の金額」とする。

(先物取引に係る雑所得等に係る国民健康保険税の課税の特例)

- 9 世帯主又はその世帯に属する国民健康保険の被保険者若しくは特定同一世帯所属者が法附則第35条の4第4項の事業所得、譲渡所得又は雑所得を有する場合における第3条、第6条、第8条及び第23条の____規定の適用については、第3条第1項中「及び山林所得金額」とあるのは「及び山林所得金額並びに法附則第35条の4第4項に規定する先物取引に係る雑所得等の金額」と、「同条第2項」とあるのは「法第314条の2第2項」と、同条第2項中「又は山林所得金額」とあるのは「若しくは山林所得金額又は法附則第35条の4第4項に規定する先物取引に係る雑所得等の金額」と、第23条第1項中「及び山林所得金額」とあるのは「及び山林所得金額並びに法附則第35条の4第4項に規定する先物取引に係る雑所得等の金額」とする。

(土地の譲渡等に係る事業所得等に係る国民健康保険税の課税の特例)

- 10 世帯主又はその世帯に属する国民健康保険の被保険者若しくは特定同一世帯所属者が法附則第33条の3第5項の事業所得又は雑所得を有する場合における第3条、第6条、第8条及び第23条の____規定の適用については、第3条第1項中「及び山林所得金額」とあるのは「及び山林所得金額並びに法附則第33条の3第5項に規定する土地等に係る事業所得等の金額」と、「同条第2項」とあるのは「法第314条の2第2項」と、同条第2項中「又は山林所得金額」とあるのは「若しくは山林所得金額又は法附則第33条の3第5項に規定する土地等に係る

とあるのは「若しくは山林所得金額又は法附則第35条の2の2第5項に規定する上場株式等に係る譲渡所得等の金額」と、第23条第1項中「及び山林所得金額」とあるのは「及び山林所得金額並びに法附則第35条の2の2第5項に規定する上場株式等に係る譲渡所得等の金額」とする。

(先物取引に係る雑所得等に係る国民健康保険税の課税の特例)

- 9 世帯主又はその世帯に属する国民健康保険の被保険者若しくは特定同一世帯所属者が法附則第35条の4第4項の事業所得、譲渡所得又は雑所得を有する場合における第3条、第6条、第8条及び第23条第1項の規定の適用については、第3条第1項中「及び山林所得金額」とあるのは「及び山林所得金額並びに法附則第35条の4第4項に規定する先物取引に係る雑所得等の金額」と、「同条第2項」とあるのは「法第314条の2第2項」と、同条第2項中「又は山林所得金額」とあるのは「若しくは山林所得金額又は法附則第35条の4第4項に規定する先物取引に係る雑所得等の金額」と、第23条第1項中「及び山林所得金額」とあるのは「及び山林所得金額並びに法附則第35条の4第4項に規定する先物取引に係る雑所得等の金額」とする。

(土地の譲渡等に係る事業所得等に係る国民健康保険税の課税の特例)

- 10 世帯主又はその世帯に属する国民健康保険の被保険者若しくは特定同一世帯所属者が法附則第33条の3第5項の事業所得又は雑所得を有する場合における第3条、第6条、第8条及び第23条第1項の規定の適用については、第3条第1項中「及び山林所得金額」とあるのは「及び山林所得金額並びに法附則第33条の3第5項に規定する土地等に係る事業所得等の金額」と、「同条第2項」とあるのは「法第314条の2第2項」と、同条第2項中「又は山林所得金額」とあるのは「若しくは山林所得金額又は法附則第33条の3第5項に規定する土地等に係る

事業所得等の金額」と、第23条第1項中「及び山林所得金額」とあるのは「及び山林所得金額並びに法附則第33条の3第5項に規定する土地等に係る事業所得等の金額」とする。

(条約適用利子等に係る国民健康保険税の課税の特例)

13 世帯主又はその世帯に属する国民健康保険の被保険者若しくは特定同一世帯所属者が租税条約等の実施に伴う所得税法、法人税法及び地方税法の特例等に関する法律（昭和44年法律第46号。以下「租税条約等実施特例法」という。）第3条の2の2第10項に規定する条約適用利子等に係る利子所得、配当所得、譲渡所得、一時所得及び雑所得を有する場合における第3条、第6条、第8条及び第23条の規定の適用については、第3条第1項中「及び山林所得金額の合計額から同条第2項」とあるのは「及び山林所得金額並びに租税条約等の実施に伴う所得税法、法人税法及び地方税法の特例等に関する法律（昭和44年法律第46号。以下「租税条約等実施特例法」という。）第3条の2の2第10項に規定する条約適用利子等の額の合計額から法第314条の2第2項」と、「及び山林所得金額の合計額（）」とあるのは「及び山林所得金額並びに租税条約等実施特例法第3条の2の2第10項に規定する条約適用利子等の額の合計額（）」と、同条第2項中「又は山林所得金額」とあるのは「若しくは山林所得金額又は租税条約等実施特例法第3条の2の2第10項に規定する条約適用利子等の額」と、第23条第1項中「及び山林所得金額」とあるのは「及び山林所得金額並びに租税条約等実施特例法第3条の2の2第10項に規定する条約適用利子等の額」とする。

(条約適用配当等に係る国民健康保険税の課税の特例)

事業所得等の金額」と、第23条第1項中「及び山林所得金額」とあるのは「及び山林所得金額並びに法附則第33条の3第5項に規定する土地等に係る事業所得等の金額」とする。

(条約適用利子等に係る国民健康保険税の課税の特例)

13 世帯主又はその世帯に属する国民健康保険の被保険者若しくは特定同一世帯所属者が租税条約等の実施に伴う所得税法、法人税法及び地方税法の特例等に関する法律（昭和44年法律第46号。以下「租税条約等実施特例法」という。）第3条の2の2第10項に規定する条約適用利子等に係る利子所得、配当所得、譲渡所得、一時所得及び雑所得を有する場合における第3条、第6条、第8条及び第23条第1項の規定の適用については、第3条第1項中「及び山林所得金額の合計額から同条第2項」とあるのは「及び山林所得金額並びに租税条約等の実施に伴う所得税法、法人税法及び地方税法の特例等に関する法律（昭和44年法律第46号。以下「租税条約等実施特例法」という。）第3条の2の2第10項に規定する条約適用利子等の額の合計額から法第314条の2第2項」と、「及び山林所得金額の合計額（）」とあるのは「及び山林所得金額並びに租税条約等実施特例法第3条の2の2第10項に規定する条約適用利子等の額の合計額（）」と、同条第2項中「又は山林所得金額」とあるのは「若しくは山林所得金額又は租税条約等実施特例法第3条の2の2第10項に規定する条約適用利子等の額」と、第23条第1項中「及び山林所得金額」とあるのは「及び山林所得金額並びに租税条約等実施特例法第3条の2の2第10項に規定する条約適用利子等の額」とする。

(条約適用配当等に係る国民健康保険税の課税の特例)

1 4 世帯主又はその世帯に属する国民健康保険の被保険者若しくは特定同一世帯所属者が租税条約等実施特例法第3条の2の2第12項に規定する条約適用配当等に係る利子所得、配当所得及び雑所得を有する場合における第3条、第6条、第8条及び第23条の _____ 規定の適用については、第3条第1項中「及び山林所得金額の合計額から同条第2項」とあるのは「及び山林所得金額並びに租税条約等の実施に伴う所得税法、法人税法及び地方税法の特例等に関する法律（昭和44年法律第46号。以下「租税条約等実施特例法」という。）第3条の2の2第12項に規定する条約適用配当等の額の合計額から法第314条の2第2項」と、「及び山林所得金額の合計額（）」とあるのは「及び山林所得金額並びに租税条約等実施特例法第3条の2の2第12項に規定する条約適用配当等の額の合計額（）」と、同条第2項中「又は山林所得金額」とあるのは「若しくは山林所得金額又は租税条約等実施特例法第3条の2の2第12項に規定する条約適用配当等の額」と、第23条第1項中「及び山林所得金額」とあるのは「及び山林所得金額並びに租税条約等実施特例法第3条の2の2第12項に規定する条約適用配当等の額」とする。

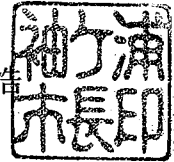
1 4 世帯主又はその世帯に属する国民健康保険の被保険者若しくは特定同一世帯所属者が租税条約等実施特例法第3条の2の2第12項に規定する条約適用配当等に係る利子所得、配当所得及び雑所得を有する場合における第3条、第6条、第8条及び第23条第1項の規定の適用については、第3条第1項中「及び山林所得金額の合計額から同条第2項」とあるのは「及び山林所得金額並びに租税条約等の実施に伴う所得税法、法人税法及び地方税法の特例等に関する法律（昭和44年法律第46号。以下「租税条約等実施特例法」という。）第3条の2の2第12項に規定する条約適用配当等の額の合計額から法第314条の2第2項」と、「及び山林所得金額の合計額（）」とあるのは「及び山林所得金額並びに租税条約等実施特例法第3条の2の2第12項に規定する条約適用配当等の額の合計額（）」と、同条第2項中「又は山林所得金額」とあるのは「若しくは山林所得金額又は租税条約等実施特例法第3条の2の2第12項に規定する条約適用配当等の額」と、第23条第1項中「及び山林所得金額」とあるのは「及び山林所得金額並びに租税条約等実施特例法第3条の2の2第12項に規定する条約適用配当等の額」とする。



袖保第504号
令和5年5月11日

袖ヶ浦市国民健康保険運営協議会長 様

袖ヶ浦市長 粕谷 智浩



袖ヶ浦市国民健康保険税条例の一部を改正する条例の制定について
(諮問)

下記のことについて、国民健康保険法(昭和33年法律第192号)第11条
第2項の規定により諮問します。

記

袖ヶ浦市国民健康保険税条例の一部を改正する条例の制定について

袖 国 運 第 2 号

令和 5 年 5 月 1 1 日

袖ヶ浦市長 粕谷 智浩 様

袖ヶ浦市国民健康保険運営協議会

会 長 小 島 直 子



袖ヶ浦市国民健康保険税条例の一部を改正する条例の制定に
ついて（答申）

令和 5 年 5 月 1 1 日付け袖保第 5 0 4 号で諮問のありましたこのこと
について、下記のとおり答申いたします。

記

- 1 会議日時 令和 5 年 5 月 1 1 日（木）午後 2 時
- 2 出席委員 1 2 人（定数 1 3 人）
- 3 会議場所 北庁舎 2 階会議室
- 4 諮問事項 袖ヶ浦市国民健康保険税条例の一部を改正する条例の
制定について
- 5 答申内容 原案のとおり承認する