



そでがうら

第989号

2020年(令和2年)

9/1

主な内容

- 2面: 防災ワンポイントアドバイス
- 3面: 市道三箇横田線の道路改良工事をします
- 6面~7面: イベント&お知らせコーナー
- 8面: フォトレポート/緊急連絡先などのご案内



袖ヶ浦市ホームページ <https://www.city.sodegaura.lg.jp/>



袖ヶ浦市ホームページ QRコード

9月1日は防災の日

防災は 備えと意識と 助け合い 日ごろの意識が身を守ります

地震や台風、集中豪雨などの自然災害は、いつでも起こるかわかりません。

大きな災害が発生した時に、落ち着いて行動ができるよう、普段から備えておきましょう。

☎ 危機管理課 ☎(62)2119 FAX(62)5916



地震発生時の心得

~むやみに移動を開始せず、落ち着いた行動を~

大規模な地震の発生時には、公共交通機関が運行を停止し、帰宅が困難になることが予想されます。多くの人が一斉に帰宅を始めると、救助・救急活動の妨げになるほか、二次被害に遭う危険があるため、その場にとどまりましょう。

むやみに移動を開始しない

- 身の安全を確保できる場所にとどまる
- 災害用伝言サービスにより、家族の安否などを確認する
- 交通情報や被害情報などを入手する

日ごろから準備しておきたいこと

- 携帯ラジオや地図を持ち歩く
- スニーカーや懐中電灯、手袋、飲料水、食料などを用意する
- 家族などと安否確認の方法、集合場所、帰宅経路の状況を確認しておく

徒歩帰宅者支援の取組み

千葉県では、コンビニエンスストアやファミリーレストランなどと、徒歩帰宅支援に関する協定を締結しています。これらの店舗では、災害発生時に、水道水やトイレの提供のほか、道路交通情報などの提供を可能な範囲で受けることができます。「災害時帰宅支援ステーションステッカー」が掲示されていますので、日頃から帰宅経路の店舗の場所を確認しておくことで安心です。



災害用伝言サービス

~災害時の安否確認方法を確認しよう~

平成23年3月に発生した東日本大震災では、家族などの安否確認の電話が殺到し、県内でも電話がつながりにくくなりました。

こうした災害の発生時でも、家族などの安否確認や避難先の連絡などができるのが、災害用伝言サービスです。毎月1日と15日などに体験利用ができますので、家族や知人との安否確認方法を確認しておきましょう。



市ホームページ

避難情報をテレビで見ることができます(Lアラート)

災害時に、市が発令する避難勧告などの情報は、防災行政無線などで伝達するとともに、テレビやインターネットなどでも確認できます。

【利用例】

NHK総合テレビのデータ放送で、テレビのリモコンの「dボタン」を押して「地域の防災・災害情報」を選択すると、避難情報を見ることができます。

災害時の情報収集

平常時に確認や登録などを行い、災害時に備えましょう。

防災行政無線テレホン案内(無料)

防災行政無線で放送した内容を、電話で確認することができます。

☎ 0120(031)240

生活安全メール

登録方法 下記のメールアドレスに空メールを送信し、自動返信されたメールに従って登録してください。

✉ t-sodegaura@sg-m.jp

市公式ツイッター

アカウント名 @sodegaura_city



市公式
ツイッター

千葉県防災ポータルサイト

千葉県内の気象情報、避難勧告・指示情報、避難所情報などを、確認することができます。

☎ 危機管理課

☎(62)2119

FAX(62)5916

▶ 秘書広報課

☎(62)2465

FAX(62)3034



千葉県防災
ポータルサイト

人口の動き

8月1日現在()内は前月比

●人口: 64,754 (+59) ●男: 32,805 (+40) ●女: 31,949 (+19) ●世帯: 28,041 (+41)
●転入: 237 (男134/女103) ●転出: 174 (男89/女85) ●出生: 46 (男27/女19) ●死亡: 50 (男32/女18)

洪水・土砂災害・河川氾濫の危険があるとき 5段階の警戒レベルを発令します

洪水や土砂災害、河川の氾濫などの危険があるとき、5段階の警戒レベルを用いた避難情報を発信します。警戒レベル3で高齢者などは危険な場所から避難開始、警戒レベル4では、速やかに危険な場所から全員避難しましょう。

☎ 危機管理課
☎(62)2119
FAX(62)5916

警戒レベル	避難行動など	避難情報など
警戒レベル5	既に災害が発生している状況です。命を守るための最善の行動をとりましょう。	災害発生情報 (市町村が発令)
警戒レベル4 危険な場所から 全員避難	速やかに、危険な場所から避難先へ避難しましょう。公的な避難場所までの移動が危険と思われる場合は、近くの安全な場所や、自宅内のより安全な場所に避難しましょう。	避難勧告 避難指示(緊急) (市町村が発令)
警戒レベル3 危険な場所から 高齢者などは避難	避難に時間を要する人(高齢の方、障がいのある方、乳幼児など)とその支援者は危険な場所から避難をしましょう。その他の人は、避難の準備を整えましょう。	避難準備・ 高齢者などは避難開始 (市町村が発令)
警戒レベル2	避難に備え、ハザードマップなどにより、自らの避難行動を確認しましょう。	洪水注意報 大雨注意報など (気象庁が発令)
警戒レベル1	災害への心構えを高めましょう。	早期注意情報 (気象庁が発令)

市内の避難所指定施設(27箇所)

災害時の避難場所をあらかじめ家族などで確認しておきましょう。また、避難するときは、食料や飲料水などの非常用品を持参してください。

避難所指定施設

昭和小学校	市民会館	奈良輪小学校	袖ヶ浦高校
昭和中学校	蔵波小学校	蔵波中学校	長浦公民館
長浦小学校	長浦中学校	臨海スポーツセンター	代宿公民館
根形公民館	老人福祉会館	健康づくり支援センター	根形小学校
根形中学校	平岡小学校幽谷分校	平岡小学校	平岡公民館
平川保育所	中川幼稚園	平川公民館	平川中学校
中川小学校	吉野田保育所	平川公民館富岡分館	

避難所運営は皆さんの協力が必要不可欠です

避難所は、市と住民(避難者)が協力して運営する場所です。避難所で一時的に生活することとなった場合は、避難所での体験が地域の絆を強め、地域コミュニティの更なる活性化につながるような避難所運営を目指しましょう。

避難所での新型コロナウイルス感染症対策

自宅での安全確保が可能な場合、または安全な場所に住んでいて身を寄せられる親戚や知人がいる場合は、感染リスクを負ってまで避難所に行く必要はありません。避難所に避難する際は、マスクを着用し、消毒液や体温計も持参してください。

▶詳細は、本紙6月15日号または市ホームページをご確認ください。

☎ 危機管理課 ☎(62)2119 FAX(62)5916

自主防災組織を結成しましょう

大災害が発生したとき、交通網の寸断や同時多発火災などにより、防災機関が対応できない可能性があります。そんな時に力を発揮するのが、自主防災組織です。

自主防災組織は、地域の人々が自発的に防災活動を行う組織です。「自分たちのまちは自分たちで守る」という心構えで積極的に自主防災組織に参加し、災害に強いまちづくりを進め、「地域防災力」を向上させましょう。

なお、市では新規結成の自主防災組織に、防災資機材の貸与を行っています。

☎ 危機管理課 ☎(62)2119 FAX(62)5916



おめでとうございます

令和元年度 国際居住年記念賞

NPO法人 上総掘りをつたえる会

永年にわたる、水不足に悩む東南アジアの人々の居住環境の改善活動と、上総掘りの智恵を後世につたえる活動が認められ、日本住宅協会より表彰されました。



9月議会定例会

9月17日まで

9月2日(水)~4日(金)は一般質問、7日(月)は一般質問予備日、17日(木)は最終日となります。なお、今回提案している案件は、次の20件です。

- 条例の一部改正 5件
- 和訳及び損害賠償の額の決定 1件
- 専決処分の承認 1件
- 決算の認定 1件
- 継続費精算の報告 2件
- 契約の締結 1件
- 補正予算 5件
- 規約改正の協議 1件
- 人権擁護委員の推薦 2件
- 健全化判断比率等の報告 1件

☎ 総務課 ☎(62)2104 FAX(62)5916

防災ワンポイントアドバイス

緊急地震速報が出されたら、身の安全を最優先に考えた行動を!

緊急地震速報は、地震の発生直後に震源の近くで地震波をキャッチし、強い揺れが始まる直前に知らせるもので、最大震度5弱以上が推定される場合に、テレビやラジオなどを通じてお知らせします。

緊急地震速報が出されたから強い揺れが来るまでの時間は、数秒から数十秒しかありません。その短い間に、自分の身を守ることを最優先に行動しましょう。



なお、震源に近い地域では、緊急地震速報が間に合わないことがあります。
☎ 危機管理課
☎(62)2119
FAX(62)5916

災害時要援護者の登録受付を行っています

この制度は、災害時に自力、または家族の支援だけでは避難できない方(要援護者)が自身の情報を市に登録し、その情報を民生委員・自主防災組織・自治会などに提供することで、災害時の安否確認や避難支援などに役立てるものです。

対象 市内在住で、次のいずれかに該当する方

- 65歳以上の高齢者のみの世帯の方
 - 介護保険の要介護認定者
 - 身体障害者手帳1・2級、療育手帳重度以上、精神障害者保健福祉手帳1級の方
- 登録方法 危機管理課、地域福祉課、または障がい者支援課の窓口で申し込んでください。登録のための届出書は、申込先と長浦・平川行政センター、社会福祉協議会、各公民館で配布しています。

☎ 危機管理課 ☎(62)2119 FAX(62)5916

地震に備え、住宅の状態を確認しましょう

無料耐震相談会では、自宅の図面をもとに、耐震診断士が行う簡易な耐震診断や、耐震の知識と補強方法の説明を行っています。

また、耐震診断と耐震改修工事費用の補助も行っていますので、相談のうえ補助制度などをご活用ください。

無料耐震相談会(要申込)

期日 9月27日(日) 時間 1件あたり60分程度

場所 市役所 2階第二会議室

※都合がつかない方は、個別相談も対応しますので、ご連絡ください。

対象 平成12年以前に建てられた木造在来軸組工法の戸建て住宅に居住し、その住宅を所有している方、または同居している方

申込方法 電話 申込期限 9月25日(金)

木造住宅耐震精密診断

無料耐震相談会で住宅の耐震性が低いと診断された場合は、耐震精密診断を受けることができます。耐震精密診断では、市から認定された診断士が現地を調査し、より詳しい耐震診断と耐震補強のアドバイスを行います。

耐震改修工事の費用補助

耐震精密診断で、倒壊の危険性があると判定された住宅で、市登録業者による適切な耐震設計や耐震工事が行われたものについて、費用の補助を行います。

リフォーム工事の費用補助

耐震改修工事と同時に行うリフォーム工事に要した費用を補助します。なお、工事業者は、耐震改修業者と同一業者に限りです。

▶補助額などの詳細は、市ホームページをご確認ください。

☎ 都市整備課 ☎(62)3645 FAX(63)9670

市民意識調査にご協力ください

市では、市民の皆さんの暮らしなどについてお尋ねし、今後のまちづくりに役立てるため「市民意識調査」を行っています。

調査票が届いた方は、回答にご協力をお願いします。

対象 市内在住で、18歳以上の方3,000名(無作為抽出)

回答期限 9月30日(水)

☎ 企画課 ☎(62)2327 FAX(62)5916

「令和2年国勢調査」回答にご協力をお願いします

対象 10月1日(木)を基準日として、日本に住んでいるすべての人と世帯
調査票の配布 9月中旬から調査員が各世帯を訪問し、調査票をポストに投函します。

回答期間 • インターネット 9月14日(月)~10月7日(水)
• 郵送 10月1日(木)~7日(水) 消印有効

※原則、調査員による調査票回収は行いません。

☎ ▶回答方法について 国勢調査コールセンター ☎0570(07)2020

▶調査票の不足について 袖ヶ浦市 実施本部事務局

☎(62)1212 FAX(62)5916

木更津市新火葬場の名称を募集します

君津4市(木更津・君津・富津・袖ヶ浦)で共同整備を行っている、木更津市新火葬場の名称を募集します。

応募期間 9月1日(火)～30日(水)消印有効

募集内容 施設の名称(ふりがな)

※建設地の地名や火葬場を連想できる「〇〇火葬場」・「〇〇斎場」などは、避けてください。また、応募作品の使用にあたり、やむを得ず一部補作・補正する場合があります。

応募資格 君津4市(木更津・君津・富津・袖ヶ浦)に在住・在勤・在学の方

応募点数 1人1点 ※複数記載した場合は無効

応募方法 応募用紙に必要事項を記入し、郵送、FAX、またはメールで応募してください。応募用紙は、環境管理課の窓口か、市ホームページで取得できます。

名称の発表 名称の決定は、採用者へ連絡後、各市のホームページなどで掲載を予定しています。採用された作品の応募者には最優秀賞、応募者の中から抽選で副賞を贈呈します。

〒292-0838 木更津市潮浜3-1(クリーンセンター内)
木更津市 火葬場建設準備室 ☎(36)1520 FAX(36)5374

✉ kaso@city.kisarazu.lg.jp

問 袖ヶ浦市 環境管理課 ☎(62)3404 FAX(62)7485

市道三箇横田線の道路改良工事を行います

市道三箇横田線(三番線通り)で、道路拡幅のための改良工事を、昨年度に引き続き行います。工事期間中は、交通規制などでご不便をお掛けしますが、ご協力をお願いします。

工事期間 9月上旬～令和3年2月上旬



問 土木建設課 ☎(62)3626 FAX(63)9670

高齢者の移動を支援

タクシー料金の一部を助成します

市では、移動手段のない高齢者世帯に対し、タクシーの利用料金の一部を助成しています。申請月により、交付枚数が異なりますので、早めに申請してください。

対象 次のすべてに該当する世帯

- 居宅で生活するうえで、移動手段の確保が困難である世帯
- 市内に住所を有し、75歳以上の方のみで構成される世帯
- 申請した月の属する年度の市民税が、非課税である世帯
- 市重度心身障害者(児)福祉タクシー料金助成事業の助成を受けている方がいない世帯

助成額 1枚につき500円

▶詳細は、お問い合わせください。

問 高齢者支援課 ☎(62)3219 FAX(62)3165

はり・きゅう・マッサージ施術利用券

市では、市に登録のある施術所で利用できる利用券(1枚につき800円)を、交付しています。制度の変更に伴い、10月1日以降は、対象年齢が75歳以上の方となりますので、利用を希望する方は、早めに申請してください。

問 高齢者支援課 ☎(62)3219 FAX(62)3165

農業集落排水に接続しましょう

農業集落排水は、農村地域の下水道です。農村地域に適した排水処理を行うことで、農業用排水の水質保全、農村地域の住環境保全、河川や海などの水質保全を図ることを目的としています。対象地域で未接続の方は、接続にご協力をお願いします。

供用地区

- 袖ヶ浦東部地区(高谷、三箇、百目木、横田の一部の地域)
- 松川地区(三黒、谷中、永地、横田の一部の地域)
- 平岡地区(野里、永地、上泉、下泉、永吉の一部の地域)

問 下水対策課 ☎(62)3651 FAX(62)7485

9月10日は
下水道の日

下水道に接続しましょう

公共下水道が整備された地域にお住まいで、まだ公共下水道に接続していない方は、地域一体の生活環境改善のため、接続にご協力をお願いします。

問 下水対策課 ☎(62)3651 FAX(62)7485

市内の公共下水道の地区別接続状況

令和2年4月1日現在

	下水道が利用できる区域		下水道接続済		下水道未接続		下水道接続済 人口の割合
	世帯(件)	人口(人)	世帯(件)	人口(人)	世帯(件)	人口(人)	
昭和地区	6,603	15,444	6,513	15,277	90	167	98.9%
長浦地区	10,354	23,003	10,024	22,391	330	612	97.3%
のぞみ野	1,383	3,376	1,383	3,376	0	0	100.0%
横田地区	693	1,803	485	1,279	208	524	70.9%
合計	19,033	43,626	18,405	42,323	628	1,303	97.0%

公共下水道を利用することで

まちが清潔になります

家庭などの汚水を、下水道管に直接流すので、道路側溝に汚水が溜まらず、異臭や害虫が発生しなくなり、まちが清潔になります。

川や海がきれいになります

汚水は、終末処理場できれいな水に処理してから海へ放流するので、水環境の保全に役立っています。

トイレを水洗化できます

汲み取り便所から水洗トイレに改造すると、家の中で嫌な臭いしなくなり、快適な生活ができます。

公共下水道利用上の注意

- 水洗トイレには、トイレペーパー以外の紙は流さないようにしましょう。
- 油は流さず、資源回収に出すか、固めたりポロ布にしみこませて捨てましょう。
- お風呂の排水口に髪の毛は流さず、目皿にたまった髪の毛などは、歯ブラシなどで取り除いてください。
- 公共下水道に雨水排水を接続しないでください。

悪質業者にご注意を

「排水設備の点検」などを口実に、業者が個人宅を訪問し、高額な料金を請求するトラブルが市内で発生しています。

「市役所の紹介で来た」などと語って、市の指導や法律の義務があるかのような説明をするなど、手口はさまざまです。

市職員や市から業務を依頼された業者などは、市が発行する身分証明書を持っていますので、確認してください。

また、市では、排水設備の点検や清掃などを行う業者を勝手に派遣し、料金を請求することはありません。



下水道接続工事は市指定の業者で

市では、下水道接続工事を行うのに十分な施工能力を有する業者を指定しており、その業者でなければ、接続工事ができません。工事や市への各種手続きの代行は、指定排水設備業者へ直接依頼してください。

無利子貸付金制度があります

水洗便所改造資金無利子貸付金

汲み取り便所や浄化槽排水から公共下水道に接続するための工事を行う場合、一定の条件を設けて無利子で貸付を行っています。

貸付額

- 一般住宅 1槽につき最高60万円まで
- アパート・貸店舗など 1槽につき最高100万円まで

※償還は、借りた翌月から48カ月の月賦償還です。

9/11(金)まで
緑のカーテンコンテスト参加者募集中

緑のカーテン作りに取り組んでいる家庭、または事業所のご応募をお待ちしています。詳細は、市ホームページをご確認ください。 **申込期限** 9月11日(金) **問** 環境管理課 ☎(62)3404 FAX(62)7485

肺がん・結核検診と大腸がん検診を行います

新型コロナウイルス感染症対策のため、日程を変更、または中止する場合があります。
 健康推進課 ☎(62)3162 FAX(62)3877

次の方は受診をお断りします

- 体調の優れない方・感染の可能性がある方
 - 検査に適した服装でない方(検査着の貸出はできません。)
 - マスクの着用にご協力いただけない方
- ※感染症対策のため、受付時間内でも、受診者が多い場合は、受診をお断りする場合があります。ご了承ください。

肺がん・結核検診

過去2年以内に受診した方と、すでに申し込んだ方には、8月下旬に案内を送付しました。新たに受診を希望する方は、健康推進課窓口、または電話で申し込んでください。

対象 昭和56年3月31日までに生まれた方

検診内容 胸部X線検査

自己負担金 無料

喀痰検査

市の胸部X線検査を受けた方のうち、50歳以上の喫煙者で、喫煙指数(1日の本数×喫煙年数)が600以上の方は、X線検査と併せて喀痰検査を受診できます。希望する方は、検診会場で申し込んでください。

自己負担金 400円(喀痰検査の提出日に集金)

肺がん・結核検診日程

期日	場所	受付時間	対象地区	検診車台数
9月3日(木)	保健センター	午前9時~11時	蔵波第1分區・富士見台・牧場団地・坂戸市場・神納東区	2
9月8日(火)	平岡公民館	午前9時~11時	平岡地区	1
9月10日(木)	長浦公民館	午前9時~11時 午後1時~3時 午後5時~7時	長浦駅前1、6~8丁目 上蔵波・外野・子者清水 全地区	2 1
9月15日(火)	保健センター	午前9時~11時 午後1時~3時	全地区(特定健診同時実施)	1 (※)
9月18日(金)	平川公民館	午前9時~11時 午後1時~3時	鹿島・百目木・成蔵・野添	2
9月26日(土)	保健センター	午前9時~11時	全地区	2
10月1日(木)	長浦公民館	午前9時~11時 午後1時~3時	蔵波台1~7丁目・橘	2
10月3日(土)	長浦公民館	午前9時~11時	久保田地区・浜宿・浜宿団地	2
10月5日(月)	平川公民館	午前9時~11時 午後1時~3時 午後5時~7時	上宿・中川団地・中下・山中・大鳥居・小路・高谷・三箇・野里 全地区	2 1
10月9日(金)	長浦公民館	午前9時~11時	長浦駅前2~5丁目・代宿・笠上	2
10月13日(火)	根形公民館	午前9時~11時	根形地区	1
10月15日(木)	富岡分館	午前9時~11時	富岡地区	1
10月20日(火)	保健センター	午前9時~11時 午後1時~3時 午後5時~7時	福王台・高須・奈良輪・神納1区・今井 全地区	2 1
10月25日(日)	長浦公民館	午前9時~11時 午後1時~3時	全地区(特定健診同時実施)	1 (※)
10月28日(水)	長浦公民館	午前9時~11時 午後1時~3時	蔵波第2、3分區・ラミアール	2
11月29日(日)	平川公民館	午前9時~11時 午後1時~3時	全地区(特定健診同時実施)	1 (※)

※9月15日、10月25日、11月29日は、特定集団健診も同時に行っているため、混雑が予想されます。肺がん・結核検診単独の受診も可能です。
 ▶特定集団健診のお問い合わせは、保険年金課 ☎(62)3031 FAX(62)1934

大腸がん検診

対象 昭和56年3月31日までに生まれた方

検診内容 便潜血検査

※検査容器は、各がん検診会場のほか、健康推進課、ひらかわ・ながうら健康福祉支援室で、11月12日(木)まで配布しています。

自己負担金 100円

大腸がん検診・喀痰検査日程(提出日)

期日	場所	受付時間
9月9日(水)	保健センター	午前9時~11時
9月14日(月)	保健センター	午前9時~11時
9月19日(土)	平岡公民館	午前9時~11時
9月24日(木)	長浦公民館	午前9時~11時
9月29日(火)	富岡分館	午前9時~11時
10月2日(金)	根形公民館	午前9時~11時
10月10日(土)	長浦公民館	午前9時~11時
10月16日(金)	保健センター	午前9時~11時 午後1時~2時30分
10月21日(水)	平川公民館	午前9時~11時 午後1時~2時30分
10月29日(木)	長浦公民館	午前9時~11時 午後1時~2時30分
11月13日(金)	長浦公民館	午前9時~11時

歯科口腔健康診査を受診しましょう

対象の方には、市から受診票(黄緑色の案内通知)を送付しました。受診を希望する方は、健診協力医療機関に直接予約を行ってから受診してください。なお、受診は期間中に限り、一人1回までです。

受診期間 9月1日(火)~令和3年1月29日(金)

受診場所 受診票に同封の協力医療機関名簿をご確認ください。

対象 昭和19年4月2日~昭和20年4月1日生まれの後期高齢者医療被保険者

歯科健診の項目

- 口腔診査 歯と歯周病の状況(むし歯、歯周病の発生状況など)、口腔機能の状況(口の動き、物を飲み込む力など)
 - 口腔衛生指導 予防法やブラッシング指導、食事・生活指導 など
- 費用** 無料 ※健診後の治療に要する費用は、有料です。

持ち物 被保険者証・受診票

☎ ▶千葉県後期高齢者医療広域連合 給付管理課 ☎043(216)5013

▶受診票の発行について 袖ヶ浦市 保険年金課

☎(62)3092 FAX(62)1934

口腔がん検診

新型コロナウイルス感染症予防のため、受付時間を細かく分けて行います。また、当日は、自宅での体温測定や、マスクの着用をお願いします。状況により、中止する場合があります。体調の優れない方や、感染の可能性がある方、マスクの着用にご協力いただけない方は、受診をお断りします。

はがきの記入例

口腔がん検診希望

希望する時間帯
 第1希望 ②9時台
 第2希望 ③10時台
 住所 坂戸市場2-2
 氏名 袖ヶ浦 花子
 生年月日 S42.4.1
 電話番号 090-0000-0000

日時 11月12日(木)午前9時~正午

場所 保健センター

検診内容 問診・診察

対象 市内在住の20歳以上の方

定員 160名(昨年度に未受診の方を優先し、申込先着順)

費用 無料

申込方法 希望する時間帯・住所・氏名・生年月日・日中に連絡がとれる電話番号を、はがき、封書、または健康推進課の窓口でお知らせください。電話での申込みはできません。

▶希望する時間帯は、次の①~④の中から、第2希望まで選択してください。

①希望なし ②9時台 ③10時台 ④11時台

※受診者数に限りがあるため、希望に添えない場合があります。なお、特に希望の時間がない方は、市で受付時間を決定します。

申込期限 9月15日(火)必着(定員に達し次第、受付終了)

※受診の可否と受付時間は、10月上旬に個別に通知します。

☎ 〒299-0292(住所不要) 袖ヶ浦市役所 健康推進課

☎(62)3162 FAX(62)3877

国民健康保険特定健康診査・後期高齢者健康診査

個別健診 個別健診(医療機関での受診)は、9月30日(水)までです。まだ受診していない方は、期間内に受診してください。

集団健診 午前中のみ行う予定でしたが、定員を設定し、午後も行います。定員を超える場合は、受診できない場合がありますので、ご了承ください。

日程・場所

- 9月15日(火)、保健センター
- 10月25日(日)、長浦公民館
- 11月29日(日)、平川公民館

受付時間 午前9時~11時、午後1時30分~2時30分

定員 午前・午後各50名程度

☎ 保険年金課 ☎(62)3031 FAX(62)1934

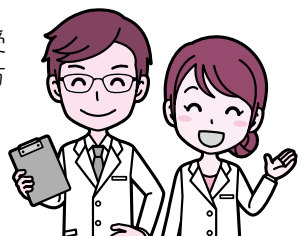
保健師と栄養士が家庭を訪問しています

市では、若年期健康診査や国民健康保険の特定健康診査の結果をもとに、保健師や栄養士が訪問し、生活改善に向けた保健・栄養指導を行っています。

訪問した際には、お気軽にご相談ください。

なお、国民健康保険の特定健康診査の結果は、受診した医療機関で返却されます。まだ手元にない方は、受け取りに行きましょう。

☎ 健康推進課 ☎(62)3162 FAX(62)3877



奨学資金の貸付制度をご利用ください

市では、経済的な理由により、高校・専修学校・大学などへの修学が困難な方に対し、随時、奨学資金を無利子で貸し付けています。

なお、他の奨学資金制度と併用が可能です。

対象 次の要件すべてに該当する方

- 市内に住所を有する、または父母もしくはこれらに準ずる方が市内に住所を有する
- 高等学校や大学などに入学が決定、または在学している
- 学業の成績が優れ、性行が正しく、かつ健康である
- 経済的理由により修学が困難である

貸付額

区分	国・公立	私立
高等学校、中等教育学校の後期課程、特別支援学校の高等部、高等専門学校、または専修学校の高等課程に在学する方	月額 10,000円以内	月額 20,000円以内
大学、短期大学、または専修学校の専門課程に在学する方	月額 22,000円以内	月額 43,000円以内

返還方法 月賦・半年賦・年賦の均等払い

返還期間 貸付が終了した月の6カ月後から10年以内

※上級学校へ進学した場合は、返還を猶予する制度もあります。

▶申請には、連帯保証人の設定など各種必要な手続きがありますので、事前にお問い合わせください。

☎ 教育総務課 ☎(62)3691 FAX(63)9680

新型コロナウイルス感染症拡大防止対策にご協力をお願いします

- 発熱などの症状があるときは、受診以外は外出しない
- 人との距離の確保、マスク、手洗い、換気などで感染予防
- 感染症防止対策が徹底されていない施設の利用は控える
- ▶若い方の感染が広がっています。友人や家族に感染が広がらないよう、注意して行動をしましょう。

問 新型コロナウイルス対策支援室 ☎(62)2323 FAX(62)3877



テイクアウトを行う飲食店をまとめて紹介!

掲載を希望する事業者を募集します

市商工会では、新型コロナウイルス感染症拡大の影響を受けた飲食店を応援するため、市内のテイクアウトができる店舗をまとめて、市ホームページ・Webアプリ・パンフレット(市回覧板で配布)で紹介します。市内でテイクアウトを行っている飲食店は、ぜひご応募ください。

参加費 5,000円
※参加費は、抽選で選ばれた市民に、クーポン券として配布します。

申込期限 9月15日(火)

申 市商工会 ☎(62)0539



市商工会ホームページ



新型コロナウイルス感染症対策 現在行っている袖ヶ浦市の独自施策をお知らせします

感染症拡大防止対策

感染症拡大防止対策用物品購入事業
マスクやアルコール消毒薬などを、市内の医療機関・福祉施設・保育所などに配布します。

問 新型コロナウイルス対策支援室
☎(62)2323 FAX(62)3877

避難所での感染拡大防止事業

マスクやフェイスシールド、避難者間の距離を確保するためのパーテーションなどを拡充します。

問 危機管理課
☎(62)2119 FAX(62)5916

新型コロナウイルス感染症対策事業(がん検診事業)

感染症拡大防止に必要な備品を購入し、感染症対策を講じます。

問 健康推進課
☎(62)3162 FAX(62)3877



子育て世帯などへの支援

子育て世帯オンライン相談事業

自宅で子育て相談ができる「子育てオンライン相談窓口」を設置しています。相談の申込みは、メールで受け付けます。

申 gaura.kosodate@gmail.com

問 子育て支援課
☎(62)3286 FAX(62)3877

小中学校情報教育推進事業

小・中学校の全児童・生徒用のタブレット型端末を購入し、学習環境の向上を図ります。

学校保健特別対策事業

学校再開に伴う感染症対策と、3密を防止するなどの学習環境を整備します。

問 学校教育課
☎(62)3718 FAX(63)9680



中小企業などへの支援

運輸業・飲食業支援事業

●飲食店応援デリバリー
売上が減少した飲食店とタクシー会社を繋ぐ観光協会のデリバリー事業を支援します。

移動販売促進事業

高齢者など、外出に困難を伴う方に対して行っている民間事業者の移動販売を支援します。

問 商工観光課
☎(62)3428 FAX(62)7485

中小企業等ワンストップ相談事業

市商工会が行う、中小企業診断士などによる経営全般の相談に対応するワンストップ窓口設置の取組みを支援します。

テイクアウト支援事業

市商工会による、テイクアウト促進に対する取組みを支援します。

問 ▶市商工会 ☎(62)0539
▶商工観光課
☎(62)3428 FAX(62)7485

社会経済活動の段階的な緩和を見据えた地域経済の活性化支援

地域回遊促進事業

●レンタサイクル事業
袖ヶ浦駅北口で、観光協会がレンタサイクル事業を展開することで、市内回遊を促し、地域経済の活性化を図ります。

●市内回遊促進事業(ガウラお買い物チケット)
観光農園などの収穫体験型サービスを行う市内観光施設の利用者に、観光協会加盟店で利用できる商品券を、観光協会が配布します。

問 商工観光課
☎(62)3465 FAX(62)7485



図書館のおはなし会と名画鑑賞会を再開します

新型コロナウイルス感染症拡大防止のため、予約制で開催します。参加費は無料です。事前に開催館に、電話で申し込んでください。また、当日は、自宅での検温やマスクの着用、手洗いなどにご協力をお願いします。開始5分前までに受付を済ませてください。

事前
予約制

申 ▶中央図書館 ☎(63)4646 FAX(63)4650
▶長浦おかのうえ図書館 ☎(64)1046 FAX(64)1481
▶平川図書館 ☎(75)7392

おはなし会

昔話の語りや絵本の読み聞かせを行います。

対象 4歳～小学6年生

▶お子さんのみ参加できます。当日、定員に空きがある場合は、予約していない方や保護者の方も参加できます。

中央図書館

期日 ①9月13日(日)、②10月11日(日)

時間 午後2時～2時30分 場所 2階第一会議室

定員 12名(申込先着順)

申込期間 ①9月1日(火)～、②9月15日(火)～

長浦おかのうえ図書館

期日 ①9月26日(土)、②10月18日(日)

時間 午後2時～2時30分 場所 3階会議室

定員 12名(申込先着順)

申込期間 ①9月1日(火)～、②10月1日(木)～

平川図書館

日時 10月31日(土)午後2時～2時30分

場所 おはなしのへや

定員 6名(申込先着順)

申込期間 10月1日(木)～

名画鑑賞会

中央図書館

「天使にラブソングを」

全米で6カ月を超えるロングランを記録した、大ヒットコメディ映画です。

出演 ウーピー・ゴールドバーグ ほか

日時 9月17日(木)午前10時～11時40分

場所 2階視聴覚ホール

定員 20名(申込先着順)

申込期間 9月1日(火)～

その他 字幕あり

長浦おかのうえ図書館

「会社物語」

定年を間近に控えたサラリーマンの心情を描き、文化庁優秀映画作品賞を受賞した人情映画です。

出演 ハナ肇、西山由美 ほか

日時 9月23日(水)午前10時～11時40分

場所 3階視聴覚室

定員 50名(申込先着順)

申込期間 9月1日(火)～

その他 字幕なし

図書館で働いてみませんか 会計年度任用職員の募集

業務内容 資料の貸出・返却・予約受付、書架整理など

応募資格 司書資格を有する、または公共図書館で実務経験がある方

採用期間 令和2年12月～令和3年3月

勤務日 土・日曜日どちらかを含む週3日(休館日を除く)

勤務時間・募集人員

●午前9時～午後5時45分、2名

●午前9時30分～午後2時または午後1時～6時15分、4名

勤務場所 平川図書館

報酬 市会計年度任用職員給与条例の規定により支給

申込方法 履歴書1通、司書資格証明書の写しを、郵送、または持参してください。

申込期限 10月1日(木)必着

選考期日 10月6日(火)～13日(火)のうち指定した日

選考方法 面接

申 〒299-0262 坂戸市場1393-2

中央図書館

☎(63)4646

FAX(63)4650



地区社会福祉協議会の敬老会を中止します 今年度は、新型コロナウイルス感染症拡大防止のため、中止します。

問 社会福祉協議会 ☎(63)3888

**臨海スポーツセンター
バレトンセミナー**

バレトンとは、フィットネス・バレエ・ヨガの要素を取り入れた、有酸素運動です。
日時 9月6日(日)午前10時~11時15分
場所 多目的室
定員 15名(申込先着順)
参加費 600円
申込方法 電話・窓口
 臨海スポーツセンター
 ☎(63)2711 FAX(63)4865

お知らせ

**ありがとうございます
災害への義援金**

これまで受け付けた義援金の総額は、8月18日現在で、次のとおりです。
 ・令和2年7月豪雨災害義援金 29,282円
 ※日本赤十字社経由で被災地にお送りします。
 ▶ その他の義援金の受付状況は、市ホームページをご覧ください。
 地域福祉課
 ☎(62)3157 FAX(63)1310

**景観まちづくりに関する
市民アンケート**

市では、市景観計画を策定し、景観まちづくりを積極的に進めています。計画の策定から6年が経過したことから、皆さんの景観に対する意識やまち並みの変化に対する意見などを把握し、今後の取組みの参考とするため、景観まちづくりに関する市民アンケートを行います。
 調査票が届いた方は、回答にご協力をお願いします。
対象 市内在住で、20歳以上の方 2,000名(無作為抽出)
回答期限 9月23日(水)
 都市整備課
 ☎(62)3514 FAX(63)9670



9月の移動交番開設予定

場所・日時
 ・長浦公民館 1日(火)午後1時30分~3時、15日(火)午前9時30分~11時30分
 ・平川公民館 4日(金)午前9時30分~11時30分、18日(金)午後1時30分~3時
 ・袖ヶ浦公園 7日(月)・25日(金)午後1時30分~3時
 ・市民会館 8日(火)午後1時30分~3時、23日(水)午前9時30分~11時30分
 ・臨海スポーツセンター 11日(金)・24日(木)午後1時30分~3時
 ▶ 事件・事故の発生や天候などにより、変更となる場合があります。詳細は、お問い合わせください。
 木更津警察署 ☎(22)0110

市営墓地公園の開園時間を早めます

期間 9月19日(土)~22日(祝)
時間 午前7時30分~午後5時
 ※通常は午前8時30分~午後5時です。
 環境管理課
 ☎(62)3413 FAX(62)7485

新米の放射性物質検査で君津管内のお米の安全性が確認されました

君津管内(袖ヶ浦市・木更津市・君津市・富津市)では、君津市産の令和2年度産米を対象に、千葉県が放射性物質検査を行い、安全性が確認されました。詳細は、順次、千葉県ホームページに掲載されます。
 農林振興課
 ☎(62)3426 FAX(62)7485

戦没者追悼式を開催します

市では、戦没者のご冥福と平和をお祈りするため、戦没者追悼式を開催します。
 今年度は、新型コロナウイルス感染症拡大防止のため、開催方法などを変更して行います。
日時 9月29日(火)午後2時~
 ※献花は、午後4時まで行うことができます。
場所 市民会館 大ホール
 ▶ 今年度は、バスの運行は行いません。
 地域福祉課
 ☎(62)3157 FAX(63)1310

**9月1日~
袖ヶ浦駅北口
レンタサイクルを開始します**

市観光協会では、市内回遊を楽しめるアクティビティの提供として、レンタサイクル事業を始めます。
 ▶ 利用方法などの詳細は、市観光協会ホームページをご確認ください。
 市観光協会 ☎(62)3436 FAX(62)7485



認可保育所の整備運営事業者を募集

開設時期 令和4年4月1日
定員 130名~160名
応募期限 10月2日(金)
 ▶ 詳細は、市ホームページをご確認ください。
 子育て支援課
 ☎(62)3286 FAX(62)3877



市ホームページ

相談

**司法書士による手続支援のための
養育費相談会**

千葉司法書士会と千葉青年司法書士協会による、養育費に関する電話相談会です。
 相談は無料で、秘密は厳守します。
日時 9月12日(土) 午前10時~午後4時
相談電話 ☎0120(567)301
 千葉青年司法書士協会 加藤
 ☎047(712)1778

その他

**SUN SMILE プロジェクト
~コロナに負けない!!~**

医療従事者の皆さんをはじめとする、お仕事に携わるすべての皆さんへ感謝の気持ちと、私たちのこれからの希望を込め、今咲いているお庭のひまわりなどにリボンを結んでください。
 SUN SMILE PROJECT 事務局
 ☎070(4921)4035



SUN SMILE PROJECT ホームページ

貸衣装の貸出しを休止します

新型コロナウイルス感染症拡大防止のため、令和3年3月まで衣装の貸出しを休止します。
 再開は、本紙でお知らせします。
 田中 ☎(62)2032

審議会

新型コロナウイルス感染症の影響により、傍聴を中止、または開催を延期・中止する場合があります。

地域総合支援協議会

日時 9月10日(木)午後2時~
場所 保健センター 集団指導室
議題 障がい者福祉基本計画(第3期) 見直しの素案について ほか
傍聴定員 5名(申込先着順)
申込期限 9月8日(火)
 障がい者支援課
 ☎(62)3187 FAX(63)1310

スポーツ推進委員定例会議

日時 9月17日(木)午後3時~
場所 市民会館 3階中ホール
議題 各総合型クラブ活性化事業について ほか
傍聴定員 5名(申込先着順)
申込期限 9月10日(木)
 体育振興課
 ☎(62)3791 FAX(63)9680

地域公共交通活性化協議会

日時 9月25日(金)午後2時~
場所 市役所 旧館3階大会議室
議題 公共交通の状況について ほか
傍聴定員 5名(申込先着順)
申込期限 9月18日(金)
 企画課
 ☎(62)2327 FAX(62)5916

相談案内

※新型コロナウイルス感染症の発生状況により、開催しない場合があります。また、相談室の記載がない相談は、「3密」を防止するため、広い会議室に変更して開催します。相談室は毎回異なりますので、市ホームページをご確認いただくか、お問い合わせください。

相談内容	相談日	場所	時間
法律相談 (要予約、2日前までに申込み、一人1年度2回まで) 市民活動支援課 ☎(62)3102 ※10月分は9月18日(金)から予約受付	9月3日(木)	市役所	13時~16時
	9月10日(木)	平川行政センター	
	9月17日(木)	長浦行政センター	
人権・心配ごと相談 ◎は人権・行政・心配ごと相談 ※電話での相談はできません。 市民活動支援課 ☎(62)3102 ▶ 千葉地方支務局木更津支局の人権相談(平日9時~16時) ☎(22)2531		中止	
結婚相談 市民活動支援課 ☎(62)3102	祝日を除く毎週火・金曜日 ※9月18日(金)はお休み	市役所第2相談室	10時~12時 13時~16時
交通事故相談 (要予約、9月17日(木)までに申込み) 市民活動支援課 ☎(62)3102	9月23日(水)	市役所	10時~12時 13時~15時
消費生活相談 消費生活センター ☎(62)3134	祝日を除く 毎週月~金曜日	市役所第1相談室	9時~12時 13時~16時
家庭児童相談 子育て支援課 ☎(62)3272	祝日を除く 毎週月~金曜日	市役所家庭児童相談室 ☎(62)2111 (内線547)	9時~16時
母子・父子自立支援相談 子育て支援課 ☎(62)3272	祝日を除く 毎週月・火・木曜日	市役所家庭児童相談室 ☎(62)2111 (内線547)	9時~16時
障がい福祉に関する相談 障がい者支援課 ☎(62)3187 FAX(63)1310	祝日を除く 毎週月~金曜日	市役所障がい者相談支援事業所「えがお袖ヶ浦」 ☎・FAX(62)3334	9時~17時
生活自立相談 地域福祉課 ☎(62)3159	祝日を除く 毎週月~金曜日	市役所自立相談支援室	8時30分~ 17時15分
教育テレフォン相談 総合教育センター ☎(63)3717	祝日を除く 毎週月~金曜日	-	9時~16時

消費生活センターだより

**格安スマホの契約
-今までの携帯電話との違いを確認して-**

【相談事例】

格安スマホに興味を持ち、契約内容を問い合わせたうえで申し込んだ。「SIMカードを入れ替えるだけで使える。通信状態は変わらず、今より利用料金が安くなる。通話は1回10分以内であれば無料」との説明だったので、今までの携帯電話と同じ通話方法で使っていた。しかし、2カ月後、2万7千円もの高額な通話料を請求された。契約書をよく読むと「無料で通話するには特定のアプリを使用しなければいけない」と書かれていた。

【アドバイス】

・無料通話は独自のアプリを使うなど、指定された方法でないと予期しない高額請求を受ける可

能性があるため、ホームページやパンフレットで提供サービスを確認しましょう。

- ・格安スマホ会社は、実店舗を持たないことが多く、問い合わせ方法がメールや電話に限られていたり、対面でのサポートは行われていない場合があります。
- ・格安スマホの音声付き通信契約は、契約書面の受領日もしくはサービス提供開始日のいずれか遅い日を初日とする8日以内に、契約解除を行う旨の書面を出すことで、解除することができます。ただし、端末代金や利用したサービス料、事務手数料、その他諸費用を支払う必要があります。

消費生活センター ☎(62)3134
 祝日を除く毎週月~金曜日 市役所 1階第一相談室

長浦おかのうえ図書館 市民ギャラリー 期間 9月2日(水)午前9時30分~11日(金)正午

「東京都千葉福祉園」作品展示 長浦おかのうえ図書館 ☎(64)1046 FAX(64)1481

イベント & お知らせ コーナー

EVENT and INFORMATION

※参加費の記載がない場合は無料です。また、申込みの記載がない場合は、申込不要です。なお、8月21日時点の情報です。新型コロナウイルス感染症拡大防止のため、変更となる場合があります。最新の情報は、主催者へお問い合わせください。

イベント

ゆりの里 新米フェア

日時 9月5日(土)・6日(日)
午前9時～午後3時
場所 農畜産物直売所「ゆりの里」
内容 今年の新米を販売します。
☎ ゆりの里 ☎(60)2550

郷土博物館 袖ヶ浦学 「西上総の馬乗り馬頭観音」

道端にひっそり佇む、石で作られた馬頭観音。中でも西上総地方特有の馬に乗った馬頭観音の謎に迫ります。
日時 10月3日(土)
午後1時30分～3時
場所 根形公民館 2階視聴覚室
講師 稲木 章宏 氏(木更津市郷土博物館 金のすず)
定員 25名(申込先着順)
参加費 100円
申込方法 電話・窓口
▶当日の検温や、マスク着用にご協力ください。
☎ 郷土博物館 ☎(63)0811 FAX(63)3693

こらでっけっぺえ〜 ドデカ・カボチャ大相撲大会

市内で生産された「アトランティック・ジャイアントカボチャ」の重さを競う、ドデカ・カボチャ大相撲大会を開催します。重量部門のほかに「美人カボチャ部門」や「面白カボチャ部門」なども行います。
日時 9月19日(土)午前10時〜
場所 農畜産物直売所「ゆりの里」



農林振興課 ☎(62)3460 FAX(62)7485



講座・セミナー

昭和ふれあい教室(高齢者学級) 学級生再募集

期間 9月〜令和3年1月(全5回)の主に平日午前
対象 昭和地区の60歳以上の方
申込方法 電話・メール・窓口
申込期限 9月14日(月)
その他
・昭和地区のシニアクラブ運営委員を通じた募集も行います。
・すでに応募した方の再応募は必要ありません。
・参加前の検温や、マスク着用にご協力ください。
☎ 市民会館 ☎(62)3135 FAX(62)3138
✉ sode60@city.sodegaura.chiba.jp

家族介護教室

日時 9月20日(日)
午後2時〜3時30分
場所 特別養護老人ホーム サニーヒル
テーマ 災害に備えよう!〜自分たちができること〜
対象 介護をしている方、または介護に関心がある方
定員 20名 申込方法 電話
☎ サニーヒル ☎(63)0058

シルバー人材センター プロに学ぶお掃除教室

日時 9月25日(金)
午前9時30分〜正午
場所 サニクリーン中央研究所(椎の森385-36)
対象 市内在住の方
定員 20名(申込多数の場合は、60歳以上の方を優先し抽選)
申込方法 住所・氏名・電話番号を、電話、FAX、またはメールでお知らせください。
※抽選結果と当日の詳細は、後日通知します。
申込期限 9月11日(金)
☎ シルバー人材センター ☎(63)6053 FAX(62)9938
✉ sodegaura@sjc.ne.jp



おすすめ図書の紹介 一話題の新作本一

- <一般書> 『世界的神話伝説図鑑』 フィリップ・ウィルキンソン(編集)、井辻朱美(日本版監修) 『アメリカン・プリズン』 シェーン・パウアー 『アホドリからオキノタクウへ』 長谷川博 『もっと知りたいバウハウス』 杉田佳穂 『ネイティブの“こども英語”で通じる英会話』 甲斐ナオミ <児童書> 『旅のつばくろ』 沢木耕太郎 『空のあらゆる鳥を』 チャーリー・ジェーン・アンダーズ 『月のケーキ』 ジョーン・エイキン <絵本> 『どっちがどっち!? にたものずかん』 今泉忠明(監修)、高岡昌江(文) 『ばくと母さんのキャラバン』 柏葉幸子 『囚われのアマル』 アイシャ・サイード <小説> 『やたいのおやつ』 ふじもとのりこ 『おばけのジョージー とびだしたけいとだま』 ロバート・ブライト

9月の市内図書館・図書室の休館日(全館共通) 7日(月)・14日(月)・28日(月)・30日(水)

☎ 中央図書館 ☎(63)4646 FAX(63)4650



図書館イメージキャラクター「トショロ」

認知症予防のための 「頭の元気度測定会」

- ①9月7日(月)午前9時30分〜11時30分・午後1時〜3時、市役所 地域包括支援センター
②9月9日(水)午後1時30分〜3時、根形公民館
③9月17日(木)午前9時30分〜11時30分・午後1時〜3時、ひらかわサブセンター
④9月23日(水)午後1時30分〜3時、平岡公民館
⑤9月28日(月)午前9時30分〜11時30分・午後1時〜3時、ながうらサブセンター
申込方法 電話
▶当日の検温や、マスクの着用にご協力ください。
☎ ①②地域包括支援センター ☎(62)3225 FAX(62)3165
▶③④ひらかわサブセンター ☎(75)3344 FAX(60)5001
▶⑤ながうらサブセンター ☎(64)2100 FAX(64)2040

ファミリーサポートセンター主催講座 「新聞エコバック製作と簡単な紙工作をやってみよう！」

日時 9月28日(月)午前10時〜正午
場所 市民会館 2階研修室
対象 市内在住の方
定員 10名(申込先着順)
持ち物 はさみ・カッター・カッター板(準備できる方)・飲み物
申込期限 9月26日(土)午後4時
▶保育があります。希望する方は、9月18日(金)午後4時までにお知らせください。対象は、2歳〜就学前のお子さんで、1人200円が必要です(定員3名、申込先着順)。
☎ ファミリーサポートセンター ☎・FAX(64)3115

スポーツ

ガウランド出前講座 シニア運動教室

期日 10月13日・20日、11月17日・24日、12月8日・15日※すべて火曜日
場所・時間
・長浦公民館、午前10時30分〜11時30分
・平川公民館、午後1時〜2時
・市民会館、午後3時〜4時
対象 令和2年3月に上記会場の教室に登録していた方
受講料 1回600円(当日払い)
☎ ガウランド(健康づくり支援センター) ☎(64)3200 FAX(64)3201

総合運動場 スポーツ教室生募集

ジュニアテニス教室(硬式)
期日 ①9月9日〜10月14日の水曜日(全6回)
②9月11日〜10月16日の金曜日(全6回)
時間 午後4時30分〜6時
場所 テニス場
対象 ①小学1〜3年生
②小学4〜6年生
定員 各12名(申込先着順)
受講料 6,000円
健康ウォーキング教室
期日 9月15日〜10月27日の火曜日(9月22日は休みで全6回)
時間 午前10時〜11時30分
場所 陸上競技場 など
定員 15名(申込先着順)
受講料 3,000円
共通事項
申込方法 電話
☎ 総合運動場 ☎・FAX(62)5350

健康 インフォメーション

育児・健康に関する相談です。電話でもお答えします。場所は、すべて保健センターです。
☎ 健康推進課 ☎(62)3162・3172 FAX(62)3877

Table with 6 columns: 名称, 対象, 期日, 時間, 備考, 次回実施日(対象). Rows include 'すこやか相談(要申込)', '幼児相談(要申込)', and '健康推進課'.

▶プレ・ママパパ学級・4か月児教室・離乳食と歯の相談会は中止です。すこやか相談(予約制)をご利用ください。
▶1歳6か月児健康診査・2歳児歯科健康診査・3歳児健康診査は、対象者に、個別に通知します。詳細は、市ホームページをご確認ください。

良縁ご紹介

木更津・君津・富津・市原市との交流も行っています
※結婚相談所の休日は、本紙6面の相談案内で確認ください。

紹介を希望する方は登録が必要です。 ※市内在住、在勤者に限ります。

場所 旧館1階 第2相談室
☎ 市民活動支援課 ☎(62)3102 FAX(62)3877
▶結婚相談所(火・金曜日開設) ☎(62)2111(内線546)

Table with 10 columns: No., 年齢・性別, 学歴, 職業, 勤務地, 趣味, 身長, 体重, 結婚歴. Lists 10 profiles of potential matches.

のびっこ教室は中止します

今年度の「のびっこ教室」は新型コロナウイルス感染症の拡大のため、中止します。子育てについて心配がある方は、お問い合わせください。
☎ 健康推進課 ☎(62)3172 FAX(62)3877

フォトレポート



中学3年生のための市内交流試合

7月23日～26日、8月1日・2日に市内などで中学3年生のための市内交流試合を行いました。

問 体育振興課 ☎(62)3791 FAX(63)9680



天使の笑顔 ANGEL'S SMILE



緊急連絡先などのご案内

□休日当番医

診療時間 午前9時～午後5時

9月	当番医	診療科目	電話
6日	かんのう整形外科 〔神納689-1〕	整形外科 外科 リウマチ科	(60)7577
6日	さくま耳鼻咽喉科医院 〔神納617-1〕	耳鼻咽喉科	(60)2787
13日	蔵波台ハートクリニック 〔蔵波台5-17-2〕	内科 循環器内科	(63)5100

※このほかの救急医療機関の問い合わせは消防署 ☎(64)0119へ

▶市外の休日当番医は、「ちば救急医療ネット」をご確認ください。

HP <http://www.qq.pref.chiba.lg.jp/>

□子ども急病電話相談(15歳未満)

相談時間 毎日 午後7時～翌日午前6時

☎#8000 または

☎043(242)9939

□救急安心電話相談(15歳以上)

相談時間

●平日、土曜日 午後6時～翌日午前6時

●日曜日、祝日、年末年始

午前9時～翌日午前6時

☎#7009または ☎03(6735)8305

□夜間急病診療所 ☎(25)6284

診療時間 毎日 午後8時～11時

※荒天時は、休診となる場合があります。

場 所 木更津市中央1-5-18

診療科目 内科・小児科

▶緊急患者以外はご遠慮ください。

火事・救急通報に障がい者用ファクシミリ 局番なしの119番 袖ヶ浦市消防本部

水道事故の緊急時連絡先

かずさ水道広域連合企業団

浄水2課 施設管理2班

☎(23)0743

※状況により修理や工事の費用は自己負担となります。

緊急以外の修繕工事は指定工事店へ



かずさ水道ホームページ

「広報そでがうら」は 毎月1日と15日に発行しています

「広報そでがうら」は、新聞折込みや市の公共施設、市内一部のスーパー・コンビニエンスストアなどで配布しています。

また、市ホームページへの掲載やスマートフォン無料アプリなどでも配信しています。

新聞未購読で市ホームページなどでの閲覧が難しい方には宅配も行っていますので、希望する方はご連絡ください。

問 秘書広報課 ☎(62)2465



単純な比較ができないことは百も承知ですが、夏に飲むキンキンに冷えた麦茶と、冬に飲むアツアツの豚汁はどちらがおいしいのか、いつか検証したいと思っています。

被災住宅の修理でお困りの方へ
木造建設事業協会 千葉県協会の相談窓口

台風15号・19号・大雨被害で、被災証明書をもらったけれど、工務店が見つからない方は、ご相談ください。
問 被災住宅工事相談窓口 ☎0120(029)289 ※月～土曜日の午前9時～午後4時