

袖ヶ浦市の給与・定員管理等について

1 総括

(1) 人件費の状況（普通会計決算）

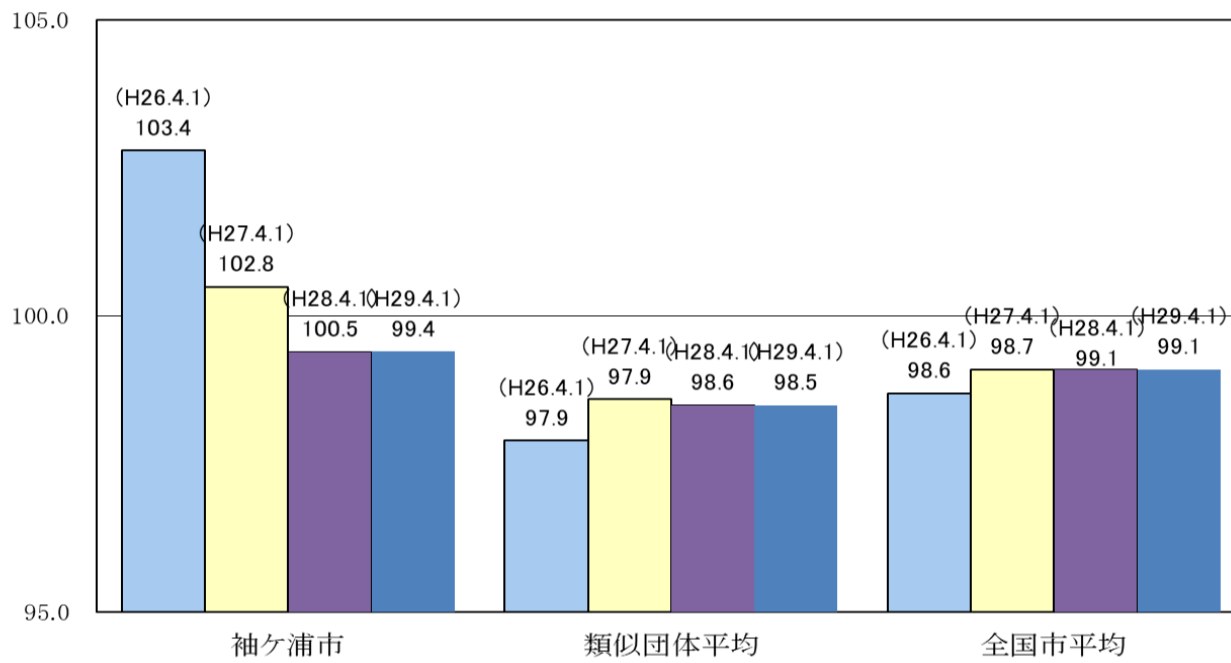
区分	住民基本台帳人口 (平成29年1月1日)	歳出額 A	実質収支	人件費 B	人件費率 B/A	(参考) 27年度の人件費率
28年度	人 62,306	千円 23,052,639	千円 624,247	千円 5,517,498	% 23.9	% 21.9

(2) 職員給与費の状況（普通会計決算）

区分	職員数 A	給与費				一人当たり 給与費 B/A	(参考)類似団体平均 一人当たり給与費
		給料	職員手当	期末・勤勉手当	計 B		
28年度	人 560	千円 2,002,219	千円 686,623	千円 864,690	千円 3,553,532	千円 6,345	千円 5,867

(注) 1 職員手当には退職手当を含まない。
2 職員数は、平成28年4月1日現在の人数である。

(3) ラスパイレス指数の状況（各年4月1日現在）



(注) 1 ラスパイレス指数とは、全地方公共団体の一般行政職の給料月額を同一の基準で比較するため、国の職員数（構成）を用いて、学歴や経験年数の差による影響を補正し、国の行政職俸給表（一）適用職員の俸給月額を100として計算した指数。
2 類似団体平均とは、人口規模、産業構造が類似している団体のラスパイレス指数を単純平均したものである。

本市では、職員の学歴により処遇に差を設けていないことや職員の年齢構成が偏っていることなどから、ラスパイレス指数が100を上回っているものと分析しています。現在国と同様に、高齢層職員に対する給与の1.5%減額措置や昇給の抑制措置を実施するほか、職制を見直し、上位職への昇格抑制も実施していることから、今後ラスパイレス指数は改善していくものと分析します。

(4) 給与の総合的見直しの実施状況について

①給料表の見直し

平成27年4月1日 給料表の改定実施

本市では、給料表を国の見直し内容を踏まえ、平均約2%の引き下げを実施しました。55歳以上の高年齢層は、昇給を1号給に抑制するとともに、管理職は1.5%の減額措置も実施しています。急激な収入減少を避ける激変緩和措置として、国と同様に3年間（平成30年3月31日まで）は経過措置（現給保障）を実施しています。

②地域手当の見直し

(支給割合)

国基準16%にあわせて、本市も16%に改定しています。

(実施時期)

平成27年4月1日より実施。

平成27年4月1日時点 … 10%（給与改定後は平成27年4月に遡及し10.8%を支給）

平成28年4月1日時点 … 14%

平成29年4月1日時点 … 14.7%

（給与改定後は平成29年4月に遡及し14.9%を支給）

③その他の支給の見直し

管理職員特別勤務手当について、国と同様に見直しを実施しました。（平成27年4月1日実施）

2 職員の平均給与月額、初任給等の状況

(1) 職員の平均年齢、平均給料月額及び平均給与月額の状況（平成29年4月1日現在）

①一般行政職

区分	平均年齢	平均給料月額	平均給与月額	平均給与月額 (国ベース)
袖ヶ浦市	39.2 歳	300,238 円	397,609 円	376,508 円
千葉県	41.7 歳	317,397 円	411,112 円	370,383 円
国	43.6 歳	330,531 円	—	410,719 円
類似団体	41.8 歳	314,916 円	384,971 円	350,795 円

②技能労務職

区分	公務員					民間			参考 A/B
	平均年齢	職員数	平均給料月額	平均給与月額 (A)	平均給与月額 (国ベース)	対応する民間 の類似職種	平均年齢	平均給与月額 (B)	
袖ヶ浦市	59.8歳	1人	351,045円	411,219円	411,219円	—	—	—	—
うち自動車運転手	59.8歳	1人	351,045円	411,219円	411,219円	自動車乗用 自動車運転者	58.8歳	239,200円	1.72
千葉県	53.3歳	464人	321,180円	381,015円	360,466円	—	—	—	—
国	50.6歳	2,722人	286,833円	—	328,360円	—	—	—	—
類似団体	51.1歳	30人	309,081円	340,921円	326,053円	—	—	—	—

区分	参考		
	年収ベース(試算値)の比較		
	公務員 (C)	民間 (D)	C/D
袖ヶ浦市	6,648,436	—	—
うち自動車運転手	6,648,436	3,140,100	2.12

※民間データは、賃金構造基本統計調査において公表されているデータを使用している。(平成25年～27年の3ヶ年平均)

※技能労務職の職種と民間の職種等の比較にあたり、年齢、業務内容、雇用形態等の点において完全に一致しているものではない。

※年収ベースの「公務員(C)及び「民間(D)」のデータは、それぞれ平均給与月額を12倍したものに、公務員においては前年度に支給された期末・勤勉手当、民間においては前年に支給された年間賞与の額を加えた試算値である。

③教育職(幼稚園)

区分	平均年齢	平均給料月額	平均給与月額
袖ヶ浦市	40.3 歳	288,061 円	356,374 円
類似団体	38.3 歳	284,401 円	319,579 円

④消防職

区分	平均年齢	平均給料月額	平均給与月額	平均給与月額 (国ベース)
袖ヶ浦市	39.7 歳	300,221 円	404,655 円	377,056 円
類似団体	38.0 歳	294,908 円	368,190 円	332,137 円

⑤税務職

区分	平均年齢	平均給料月額	平均給与月額	平均給与月額 (国ベース)
袖ヶ浦市	33.8 歳	261,535 円	362,696 円	326,033 円
国	43.1 歳	364,107 円	— 円	440,286 円
類似団体	36.7 歳	279,119 円	364,696 円	305,051 円

⑥福祉職

区 分	平均年齢	平均給料月額	平均給与月額	平均給与月額 (国ベース)
袖ヶ浦市	35.2 歳	259,048 円	324,571 円	314,542 円
国	42.6 歳	332,102 円	— 円	385,159 円
類似団体	37.3 歳	272,536 円	309,692 円	291,135 円

⑦看護・保健職

区 分	平均年齢	平均給料月額	平均給与月額	平均給与月額 (国ベース)
袖ヶ浦市	36.8 歳	274,657 円	344,839 円	323,852 円
国	46.9 歳	314,870 円	— 円	349,161 円
類似団体	39.9 歳	297,270 円	359,014 円	314,954 円

(注) 1 「平均給料月額」とは、平成29年4月1日現在における各職種ごとの職員の基本給の平均である。

2 「平均給与月額」とは、給料月額と毎月支払われる扶養手当、地域手当、住居手当、時間外勤務手当などのすべての諸手当の額を合計したものであり、地方公務員給与実態調査において明らかにされているものである。

また、「平均給与月額(国ベース)」は、国家公務員の平均給与月額には時間外勤務手当、特殊勤務手当等の手当が含まれていないことから、比較のため国家公務員と同じベースで再計算したものである。

(2) 職員の初任給の状況(平成29年4月1日現在)

区 分		袖ヶ浦市	千葉県	国
一般行政職	大学卒	184,800 円	184,800 円	178,200 円
	高校卒	150,500 円	150,500 円	146,100 円
技能労務職	高校卒	161,700 円	148,200 円	—
	中学卒	141,600 円	135,500 円	—
消防職	大学卒	191,700 円	—	—
	高校卒	161,700 円	—	—

(3) 職員の経験年数別・学歴別平均給料月額の状況(平成29年4月1日現在)

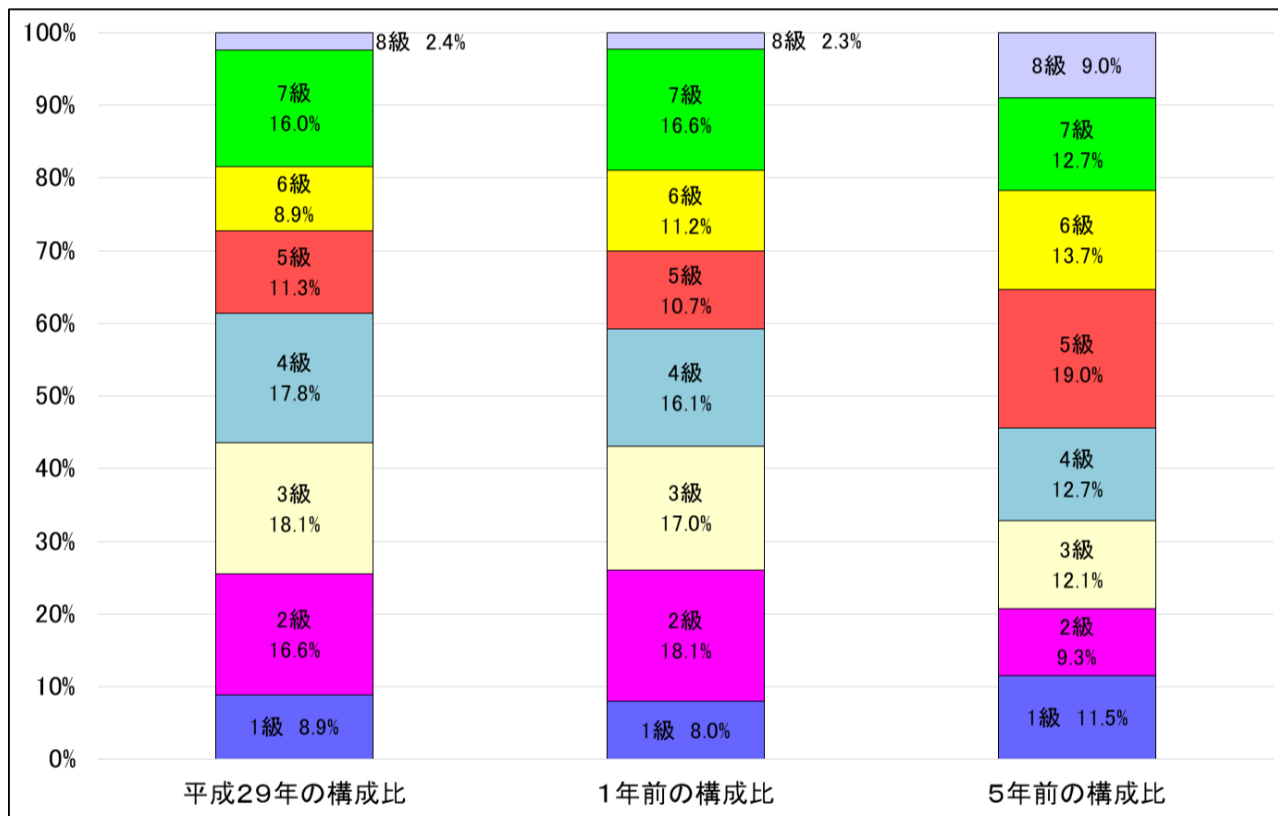
区 分		経験年数10年	経験年数15年	経験年数20年
一般行政職	大学卒	251,499 円	304,424 円	351,970 円
	高校卒	—	254,638 円	—
消防職	大学卒	—	—	—
	高校卒	—	263,912 円	302,841 円

3 一般行政職の級別職員数等の状況

(1) 一般行政職の級別職員数の状況（平成29年4月1日現在）

区分	標準的な職務内容	職員数	構成比	1号給の給料月額	最高号給の給料月額
8級	部長	8人	2.4%	407,300円	475,900円
7級	次長、参事、課長、副参事	54人	16.0%	361,800円	446,700円
6級	副課長、主幹	30人	8.9%	317,700円	413,800円
5級	班長、副主幹	38人	11.3%	287,100円	398,800円
4級	主査	60人	17.8%	261,100円	381,800円
3級	副主査	61人	18.1%	227,900円	350,400円
2級	主任主事、主任技師	56人	16.6%	191,700円	291,300円
1級	主事、技師	30人	8.9%	141,600円	246,600円

- (注) 1 袖ヶ浦市の給与条例に基づく給料表の級区分による職員数である。
 2 標準的な職務内容とは、それぞれの級に該当する代表的な職務である。



(2) 昇給への人事評価の活用状況（袖ヶ浦市）

平成29年度4月2日から平成30年4月1日 までにおける運用	管理職員		一般職員	
	イ. 人事評価を活用している			
活用している昇給区分	昇給可能な 区分	昇給実績が ある区分	昇給可能な 区分	昇給実績が ある区分
上位、標準、下位の区分				
上位、標準の区分				
標準、下位の区分				
標準の区分のみ(一律)	/		/	
ロ. 人事評価を活用していない	○		○	
活用予定時期	平成32年度以降		平成32年度以降	

4 職員の手当の状況

(1) 期末手当・勤勉手当

袖ヶ浦市	千葉県	国
1人当たり平均支給額(28年度) 1,508 千円	1人当たり平均支給額(28年度) 1,725 千円	—
(28年度支給割合) 期末手当 2.60 月分 勤勉手当 1.70 月分 (1.45)月分 (0.80)月分	(28年度支給割合) 期末手当 2.60 月分 勤勉手当 1.70 月分 (1.45)月分 (0.80)月分	(28年度支給割合) 期末手当 2.60 月分 勤勉手当 1.70 月分 (1.45)月分 (0.80)月分
(加算措置の状況) 職制上の段階、職務の級等による加算措置 ・役職加算 5～10% ・管理職加算 なし	(加算措置の状況) 職制上の段階、職務の級等による加算措置 ・役職加算 5～20% ・管理職加算 15・25%	(加算措置の状況) 職制上の段階、職務の級等による加算措置 ・役職加算 5～20% ・管理職加算 10～25%

(注) ()内は、再任用職員に係る支給割合である。

○勤勉手当への人事評価の活用状況(一般行政職)(袖ヶ浦市)

平成29年度中における運用	管理職員		一般職員	
イ. 人事評価を活用している				
活用している昇給区分	昇給可能な区分	昇給実績がある区分	昇給可能な区分	昇給実績がある区分
上位、標準、下位の区分				
上位、標準の区分				
標準、下位の区分				
標準の区分のみ(一律)				
ロ. 人事評価を活用していない	○		○	
活用予定時期	平成31年度以降		平成31年度以降	

(2) 退職手当(平成29年4月1日現在)

袖ヶ浦市			国		
(支給率)	自己都合	勸奨・定年	(支給率)	自己都合	勸奨・定年
勤続20年	20.445 月分	25.55625 月分	勤続20年	20.445 月分	25.55625 月分
勤続25年	29.145 月分	34.5825 月分	勤続25年	29.145 月分	34.5825 月分
勤続35年	41.325 月分	49.59 月分	勤続35年	41.325 月分	49.59 月分
最高限度額	49.59 月分	49.59 月分	最高限度額	49.59 月分	49.59 月分
その他の加算措置	定年前早期退職特例措置 (2%～20%加算)		その他の加算措置	定年前早期退職特例措置 (2%～45%加算)	
1人当たり平均支給額	5,985 千円	24,051 千円			

(注) 退職手当の1人当たり平均支給額は、平成28年度に退職した職員に支給された平均額である。

(3) 地域手当

(平成29年4月1日現在)

支給実績(28年度決算)		327,729 千円	
支給職員1人当たり平均支給年額(28年度決算)		521,032 円	
支給対象地域	支給率	支給対象職員数	国の制度(支給率)
袖ヶ浦市	14.9 %	629 人	16 %
地域手当補正後ラスパイレス指数 (ラスパイレス指数)			98.3
			(99.4)

(注) 地域手当補正後ラスパイレス指数とは、地域手当を加味した地域における国家公務員と地方公務員の給与水準を比較するため、地域手当の支給率を用いて補正したラスパイレス指数。
(補正前のラスパイレス指数×(1+当該団体の地域手当支給率) / (1+国の指定基準に基づく地域手当支給率) により算出。)

(4) 特殊勤務手当 (平成29年4月1日現在)

支給実績(28年度決算)		3,944 千円	
支給職員1人当たり平均支給年額(28年度決算)		34,000 円	
職員全体に占める手当支給職員の割合(28年度)		17.8 %	
手当の種類(手当数)		26	
手当の名称	主な支給対象職員	主な支給対象業務	左記職員に対する支給単価
滞納差押手当	滞納差押事務に従事する職員	市税等の差押のため、滞納者の財産の差押を行ったとき	日額 500 円
市税等徴収事務手当	市税等の徴収に従事する職員	直接納税義務者を訪問して徴収事務に従事したとき	日額 200 円
保険料徴収事務手当	保険料の徴収事務に従事した職員	直接被保険者を訪問して介護保険の保険料の徴収事務に従事したとき	日額 200 円
使用料等徴収事務手当	使用料等の徴収事務に従事した職員	直接納入義務者を訪問して使用料等の滞納にかかる徴収事務に従事したとき	日額 200 円

感染症作業手当	使用料等の徴収事務に従事した職員	感染症の補助等あるいは家畜伝染病に汚染した疑いのある物件、場所等の消毒その他の処理作業に従事したとき	日額 500 円
結核作業手当	結核に感染する事務に従事した職員	結核の検診、結核に汚染したものや結核患者に直接する事務に従事したとき	日額 400 円
精神障害者作業手当	精神障害者に関する事務に従事した職員	精神障害者の鑑定・立会又は護送に従事したとき	日額 400 円
犬取扱作業手当	犬を取扱う作業に従事した職員	狂犬病の予防注射・犬の捕獲などの作業に従事したとき	日額 400 円
下水道処理等作業手当	下水道処理等に従事した職員	下水の清掃又は汚水漏れ処理等不快な作業に従事したとき	日額 400 円
清掃作業手当	清掃作業に従事した職員	汚物の収集及び運搬、道路等に放置された動物の死骸の処理に従事したとき	日額 500 円
毒物取扱手当	毒物・劇物を使用し事務に従事したとき	毒物及び劇物取締法に規定するものを使用して検査・化学分析・試験・加工・病虫害防除等の作業に従事したとき	日額 500 円
劇物取扱手当			
災害応急作業手当	災害時の応急作業に従事した職員	災害時の応急処置作業及び救出作業に従事したとき	日額 500 円
高所深所検査・調査手当	高所深所で従事した職員	地上10メートル以上又は地下5メートル以上などで作業に従事したとき	日額 200 円
消火及び救助活動手当	消火又は救助活動に従事した職員	火災又は救助活動のために出勤し、消火又は救助活動に従事したとき	1回 300 円
救急出勤手当	救急救命士	救急業務のために出勤し、傷病者の搬送に従事したとき	1回 510 円
	上記以外のもの		1回 200 円
高所作業手当	消防職員	梯子付消防ポンプ自動車等により10メートル以上の高所で救急活動等に従事したとき	日額 200 円
大型機関勤務手当	消防職員	大型の運転免許を必要とする消防自動車等の運転などに従事したとき	日額 200 円
普通機関勤務手当	消防職員	大型の運転免許を必要としない消防自動車等の運転などに従事したとき	日額 150 円
潜水作業手当	消防職員	潜水器具を着用して潜水作業又は潜水訓練に従事したとき	1時間 250 円
社会福祉業務手当	社会福祉業務に従事する職員	生活保護世帯の調査、指導又は相談、身体・知的障害者の指導に従事したとき	日額 200 円
行旅病人取扱手当	行旅病人及び行旅死亡人の取扱業務に従事する職員	行旅病人及び行旅死亡人の救護又は取扱業務に従事したとき	1件 1,000 円
行旅死亡人取扱手当			1件 5,000 円
心身障害者（児）取扱業務手当	現業を行う職員以外	身体障害者福祉施設の入所等の措置業務に従事したとき	1件 200 円
老人保護取扱業務手当	現業を行う職員以外	養護老人ホーム又は特別養護老人ホームの入所等の措置業務に従事したとき	1件 200 円

(5) 時間外勤務手当

支給実績(28年度決算)	132,836 千円
職員1人当たり平均支給年額(28年度決算)	262 千円
支給実績(27年度決算)	108,527 千円
職員1人当たり平均支給年額(27年度決算)	218 千円

(注) 職員1人当たり平均支給額を算出する際の職員数は、「支給実績(○年度決算)」と同じ年度の4月1日現在の総職員数(管理職員、教育職員等、制度上時間外勤務手当の支給対象とはならない職員を除く。)であり、短時間勤務職員を含む。

(6) その他の手当 (平成29年4月1日現在)

手当名	内容及び支給単価	国の制度との異同	国の制度	支給実績 (28年度決算)	支給職員1人当たり 平均支給年額 (28年度決算)
扶養手当	○配偶者 10,000円 ○配偶者以外の扶養親族 子 1人8,000円 子以外 1人6,500円 16歳から22歳までの子 1人5,000円加算	同じ		64,274 千円	243,462 円
住居手当	○借家(家賃12,000円を 超える場合に限る。) 家賃の額に応じて27,000 円を限度に支給	同じ		32,502 千円	275,441 円
通勤手当	○電車・バスを利用する 場合 全額支給 ○乗用車などを使用する 場合 使用距離に応じて2,000 円～25,710円を支給	異なる	○電車・バスを利用する 場合 55,000円までは全額支 給 ○乗用車などを使用する 場合 使用距離に に応じて 2,000円～ 31,600円 を支給	50,100 千円	88,204 円
管理職手当	部長級 71,000円 次長級 57,000円 課長級 49,000円 副参事 34,200円	異なる	139,300円～ 46,300円	57,765 千円	544,953 円
休日勤務手当		同じ		36,167 千円	410,989 円
夜間勤務手当		同じ		9,656 千円	109,727 円
宿日直手当	勤務1回につき、4,400円	異なる	4,200円/回	2,090 千円	8,394 円

5 特別職の報酬等の状況 (平成29年4月1日現在)

区分	給料	月額	等
給料	市長	850,000 円	(参考)類似団体における最高/最低額 1,037,000 円 / 440,000 円
	副市長	740,000 円	857,000 円 / 578,000 円
報酬	議長	460,000 円	629,000 円 / 350,000 円
	副議長	420,000 円	575,000 円 / 300,000 円
	議員	400,000 円	522,000 円 / 280,000 円
期末手当	市長 副市長	(28年度支給割合) 4.30 月分 *10%の役職加算有(20%から10%の減額措置有)	
	議長 副議長 議員	(28年度支給割合) 4.30 月分 *10%の役職加算有	
退職手当	市長 副市長	(算定方式) 在職1月当たり、給料月額100分の35 在職1月当たり、給料月額100分の25	(1期の手当額) 14,280 千円 8,880 千円 (支給時期) 任期満了時 任期満了時
	市長 副市長	(算定方式) 給料月額100分の7 給料月額100分の7	

(注) 退職手当の「1期の手当額」は、4月1日現在の給料月額及び支給率に基づき、1期(4年=48月)勤めた場合における退職手当の見込額である。

6 職員数の状況

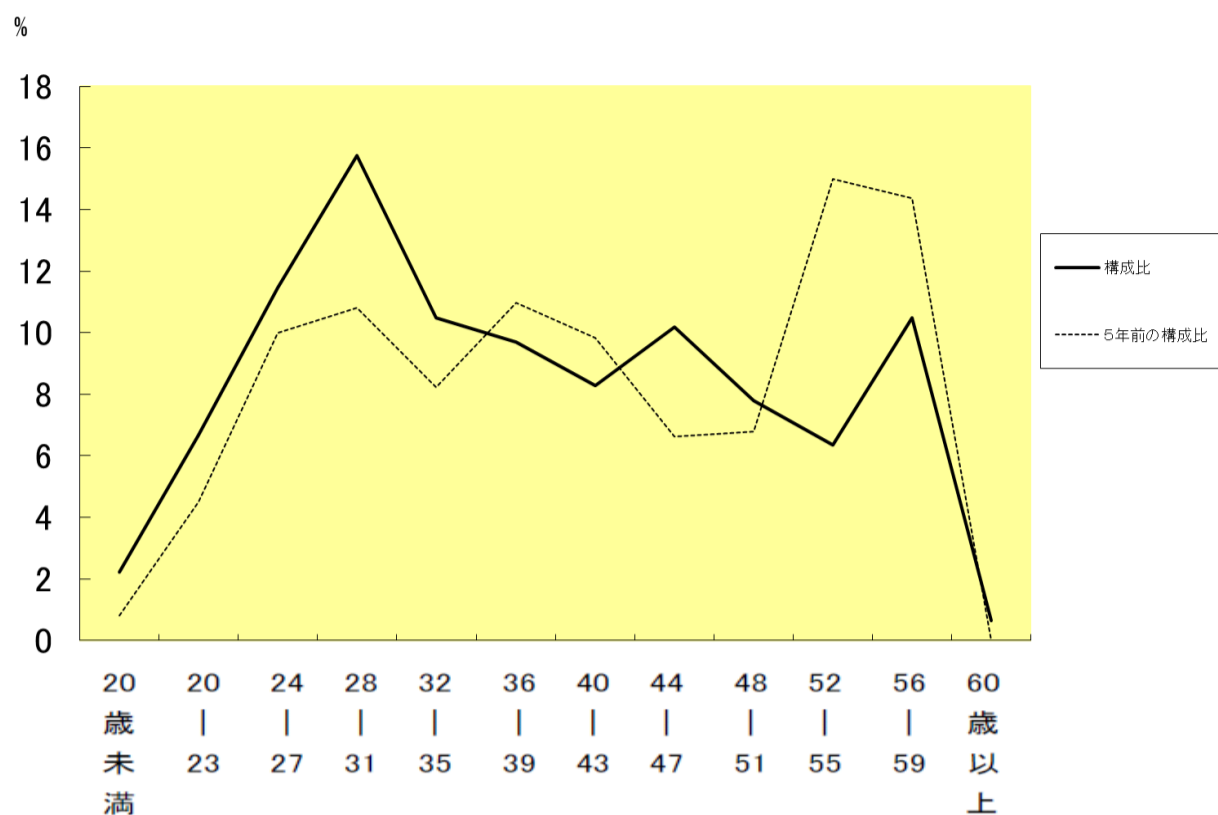
(1) 部門別職員数の状況と主な増減理由

(各年4月1日現在 単位:人)

区 分 部 門		職 員 数		対前年 増減数	主 な 増 減 理 由	
		平成28年	平成29年			
普通会計部門	一般行政部門	議 会	6	6	0	事務分担の見直しによる減 保育業務対応による増 子育て支援業務対応による増 派遣終了による減 <参考> 人口1万人当たり職員数 55.9 人 (類似団体の人口1万人当たり職員数 53.88 人)
		総 務	94	94	0	
		税 務	33	32	△ 1	
		民 生	104	107	3	
		衛 生	34	35	1	
		農 林 水 産	16	16	0	
		商 工 木	8	8	0	
計	346	348	2			
	教育部門	90	90	0		
	消防部門	123	122	△ 1	再任用職員の活用による減	
	小 計	559	560	1	<参考> 人口1万人当たり職員数 89.9 人 (類似団体の人口1万人当たり職員数 71.71 人)	
公会 営計 企部 業門 等	水道	19	18	△ 1	新規採用できず欠員が生じたことによる減	
	下水道	14	14	0		
	その他	35	37	2	派遣及び組織改正(分課)による増	
	小 計	68	69	1		
合 計		627	629	2	<参考> 人口1万人当たり職員数 101.0 人	
		[728]	[728]	[0]		

(注) 1 職員数は一般職に属する職員数である。
2 []内は、条例定数の合計である。

(2)年齢別職員構成の状況（平成29年4月1日現在）



区分	20歳未満	20歳～23歳	24歳～27歳	28歳～31歳	32歳～35歳	36歳～39歳	40歳～43歳	44歳～47歳	48歳～51歳	52歳～55歳	56歳～59歳	60歳以上	計
職員数	14人	42人	72人	99人	66人	61人	52人	64人	49人	40人	66人	4人	629人

(3)職員数の推移

(単位:人・%)

部門	区分	24年	25年	26年	27年	28年	29年	過去5年間の増減数(率)
一般行政		331	335	339	341	346	348	17 (4.9%)
教育		93	92	90	89	90	90	△3 (△3.3%)
消防		129	121	123	121	123	122	△7 (△5.7%)
普通会計		553	548	552	551	559	560	7 (1.3%)
公営企業等会計		67	68	67	70	68	69	2 (△2.9%)
総合計		618	616	619	621	627	629	11 (1.7%)

(注) 各年における定員管理調査において報告した部門別職員数。

7 公営企業職員の状況

(1) 水道局

① 職員給与費の状況

ア 決算

区分	総費用 A	純損益又は実 質収支	職員給与費 B	総費用に占める 職員給与費比率 B/A	(参考) 27年度の総費用に占 める職員給与費比率
	千円	千円	千円	%	%
28年度	1,848,993	44,520	112,689	6.1	6.0

区分	職員数 A	給 与 費				一人当たり 給与費 B/A	(参考)市町村平均 一人当たり給与費 千円
		給 料	職員手当	期末・勤勉手当	計 B		
	人	千円	千円	千円	千円	千円	
28年度	19	67,743	17,058	27,888	112,689	5,931	6,166

(注) 1 職員手当には退職給与金を含まない。
2 職員数は、平成28年4月1日現在の人数である。

イ 特記事項 なし

給与の抑制措置

区分	抑制措置	実施期間	内 容
一般職	高齢層職員の給与抑制措置	平成23年4月1日～ 平成30年3月31日	55歳を超え、かつ、7級(課長相当職)以上の職員 … 給料月額、地域手当、管理職手当、期末手当、 勤勉手当について、それぞれ1.5%を減額する
	地域手当の減額	平成28年4月1日～ 平成29年3月31日	全職員 … 地域手当支給率の引き下げ 16% → 14%
		平成29年4月1日～ 平成30年3月31日	全職員 … 地域手当支給率の引き下げ 16% → 14.7%

② 職員の基本給、平均月収額及び平均年齢の状況(平成29年4月1日現在)

区分	平均年齢	基本給	平均月収額
袖ヶ浦市	40.5 歳	347,400 円	494,250 円
団体平均	44.4 歳	343,701 円	513,093 円

(注) 平均月収額には、期末・勤勉手当等を含む。

③ 職員の手当の状況

ア 期末手当・勤勉手当

袖ヶ浦市	市町村(一般行政職・団体平均等)
1人当たり平均支給額(28年度) 1,554 千円	1人当たり平均支給額(28年度) 1,482 千円
(28年度支給割合) 期末手当 2.60 月分 (1.45)月分 勤勉手当 1.70 月分 (0.80)月分	
(加算措置の状況) 職制上の段階、職務の級等による加算措置 ・役職加算 5～10%	

(注) ()内は、再任用職員に係る支給割合である。

イ 退職手当（平成29年4月1日現在）

袖ヶ浦市		市町村（一般行政職・団体平均等）	
(支給率)	自己都合 勸奨・定年		
勤続20年	20.445 月分 25.55625 月分		
勤続25年	29.145 月分 34.5825 月分		
勤続35年	41.325 月分 49.59 月分		
最高限度額	49.59 月分 49.59 月分		
その他の加算措置	定年前早期退職特例措置 (2%～20%加算)		
1人当たり平均支給額	— 千円 — 千円	1人当たり平均支給額	10,251 千円

(注) 退職手当の1人当たり平均支給額は、28年度に退職した職員に支給された平均額である。

ウ 地域手当（平成29年4月1日現在）

支給実績(28年度決算)		9,964 千円	
支給職員1人当たり平均支給年額(28年度決算)		524,422 円	
支給対象地域	支給率	支給対象職員数	一般行政職の制度(支給率)
袖ヶ浦市	14 %	19 人	14 %

エ 特殊勤務手当（平成29年4月1日現在）

支給実績(28年度決算)		11 千円	
支給職員1人当たり平均支給年額(28年度決算)		2,750 円	
職員全体に占める手当支給職員の割合(28年度)		21.1 %	
手当の種類(手当数)		1	
手当の名称	主な支給対象職員	主な支給対象業務	左記職員に対する支給単価
企業職特殊手当	給水停止業務に従事した職員	給水停止業務	日額500円

オ 時間外勤務手当

支給実績(28年度決算)	1,709 千円
職員1人当たり平均支給年額(28年度決算)	107 千円
支給実績(27年度決算)	1,757 千円
職員1人当たり平均支給年額(27年度決算)	160 千円

(注) 職員1人当たり平均支給額を算出する際の職員数は、「支給実績(28年度決算)」と同じ年度の4月1日現在の総職員数(管理職員、教育職員等、制度上時間外勤務手当の支給対象とはならない職員を除く。)であり、短時間勤務職員を含む。

カ その他の手当（平成29年4月1日現在）

手当名	内容及び支給単価	一般行政職の制度との異同	一般行政職の制度	支給実績(28年度決算)	支給職員1人当たり平均支給年額(28年度決算)
扶養手当	○配偶者 10,000円 ○配偶者以外の扶養親族 子 1人8,000円 子以外 1人6,500円 16歳から22歳までの子 1人5,000円加算	同じ		1,500 千円	250,000 円
住居手当	○借家(家賃12,000円を超える場合に限り。) 家賃の額に応じて27,000円を限度に支給	同じ		612 千円	306,000 円
通勤手当	○電車・バスを利用する場合 全額支給 ○乗用車などを使用する場合 使用距離に応じて2,000円～25,710円を支給	同じ		1,340 千円	89,334 円
管理職手当	部長級 71,000円 次長級 57,000円 課長級 49,000円 副参事 34,200円	同じ		1,924 千円	641,120 円